

# 华泰柏瑞行业严选混合型证券投资基金 2026 年第 1 季度报告

2026 年 3 月 31 日

基金管理人：华泰柏瑞基金管理有限公司

基金托管人：中国工商银行股份有限公司

报告送出日期：2026 年 4 月 22 日

## §1 重要提示

基金管理人的董事会及董事保证本报告所载资料不存在虚假记载、误导性陈述或重大遗漏，并对其内容的真实性、准确性和完整性承担个别及连带责任。

基金托管人中国工商银行股份有限公司根据本基金合同规定，于 2026 年 04 月 21 日复核了本报告中的财务指标、净值表现和投资组合报告等内容，保证复核内容不存在虚假记载、误导性陈述或者重大遗漏。

基金管理人承诺以诚实信用、勤勉尽责的原则管理和运用基金资产，但不保证基金一定盈利。

基金的过往业绩并不代表其未来表现。投资有风险，投资者在作出投资决策前应仔细阅读本基金的招募说明书。

本报告中的财务资料未经审计。

本报告期自 2026 年 1 月 1 日起至 2026 年 3 月 31 日止。

## §2 基金产品概况

基金简称	华泰柏瑞行业严选混合
基金主代码	011111
基金运作方式	契约型开放式
基金合同生效日	2021 年 6 月 16 日
报告期末基金份额总额	94,051,878.82 份
投资目标	本基金通过把握中国经济的长期发展趋势和阶段性发展特征，分析不同市场环境下的企业盈利变化情况，在严格控制风险和保持资产流动性的前提下，追求超越业绩比较基准的投资回报，力争基金资产的持续稳健增值。
投资策略	1、资产配置：本基金将通过研究国内国际宏观经济趋势、货币政策、财政政策、企业盈利周期、估值水平等可能影响证券市场的重要因素，对各大类资产的风险收益特征进行深入分析，在严格控制组合风险的基础上，调整或确定各大类资产的配置比例，实现基金资产的长期、稳定和持续增值。2、股票投资策略：本基金在大类资产配置策略研究的基础上，分析上下游行业在价值链分配的变化，重点研究盈利向好的行业，挖掘具有核心竞争力的公司，投资于盈利向好、估值合理的优势企业。3、债券组合投资策略：本基金债券投资的目的是在保证基金资产流动性的基础上，有效利用基金资产，提高基金资产的投资收益。本基金管理人将基于对国内外宏观经济形势的深入分析、国内财政政策与货币市场政策等因素对各类债券的影响，进行合理的利率预期，判断市场的基本走

	<p>势，制定久期控制下的资产类属配置策略。在债券投资组合构建和管理过程中，本基金管理人将重点关注非信用类固定收益类证券（国债、中央银行票据等），具体采用期限结构配置、市场转换、信用利差和相对价值判断、信用风险评估、现金管理等管理手段进行个券选择。4、资产支持证券投资策略：在对市场利率环境深入研究的基础上，本基金投资于资产支持证券将采用久期配置策略与期限结构配置策略，结合定量分析和定性分析的方法，综合分析资产支持证券的利率风险、提前偿付风险、流动性风险、税收溢价等因素，选择具有较高投资价值的资产支持证券进行配置。5、股指期货投资策略：在法律法规允许的范围内，本基金可运用股指期货对基金投资组合进行管理，以套期保值为目的，对冲系统性风险和某些特殊情况下的流动性风险，提高投资效率。本基金主要采用流动性好、交易活跃的股指期货合约，通过多头或空头套期保值等策略进行套期保值操作。本基金在进行股指期货投资时，将通过对证券市场和期货市场运行趋势的研究，并结合股指期货的定价模型寻求其合理的估值水平。本基金管理人将充分考虑股指期货的收益性、流动性及风险特征，通过资产配置、品种选择，谨慎进行投资，以降低投资组合的整体风险。6、融资业务的投资策略：本基金参与融资业务，将综合考虑融资成本、保证金比例、冲抵保证金证券折算率、信用资质等条件，选择合适的交易对手方。同时，在保障基金投资组合充足流动性以及有效控制融资杠杆风险的前提下，确定融资比例。7、存托凭证投资策略：本基金将根据投资目标和股票投资策略，基于对基础证券投资价值的深入研究判断，进行存托凭证的投资。</p>	
业绩比较基准	中证 800 指数收益率*60%+恒生指数收益率(使用估值汇率折算)*20%+上证国债指数收益率*20%	
风险收益特征	<p>本基金为混合型基金，其预期风险与收益高于债券型基金与货币市场基金，低于股票型基金。</p> <p>本基金可能投资港股通标的股票，除需承担与境内证券投资基金类似的市场波动风险等一般投资风险，还需承担汇率风险以及香港市场风险等境外证券市场投资所面临的特别投资风险。</p>	
基金管理人	华泰柏瑞基金管理有限公司	
基金托管人	中国工商银行股份有限公司	
下属分级基金的基金简称	华泰柏瑞行业严选混合 A	华泰柏瑞行业严选混合 C
下属分级基金的交易代码	011111	011112
报告期末下属分级基金的份额总额	74,823,085.88 份	19,228,792.94 份

### §3 主要财务指标和基金净值表现

#### 3.1 主要财务指标

单位：人民币元

主要财务指标	报告期（2026 年 1 月 1 日-2026 年 3 月 31 日）	
	华泰柏瑞行业严选混合 A	华泰柏瑞行业严选混合 C
1. 本期已实现收益	11,102,080.45	2,088,236.99
2. 本期利润	7,006,859.74	1,290,245.91
3. 加权平均基金份额本期利润	0.0806	0.0747
4. 期末基金资产净值	77,945,848.73	19,463,023.92
5. 期末基金份额净值	1.0417	1.0122

注：1、上述基金业绩指标不包括持有人认购或交易基金的各项费用，计入费用后实际收益水平要低于所列数字。

2、本期已实现收益指基金本期利息收入、投资收益、其他收入（不含公允价值变动收益）扣除相关费用后的余额，本期利润为本期已实现收益加上本期公允价值变动收益。

#### 3.2 基金净值表现

##### 3.2.1 基金份额净值增长率及其与同期业绩比较基准收益率的比较

华泰柏瑞行业严选混合 A

阶段	净值增长率①	净值增长率 标准差②	业绩比较基 准收益率③	业绩比较基 准收益率标 准差④	①—③	②—④
过去三个月	7.70%	2.75%	-2.27%	0.88%	9.97%	1.87%
过去六个月	21.35%	2.64%	-3.27%	0.83%	24.62%	1.81%
过去一年	68.21%	2.22%	12.06%	0.86%	56.15%	1.36%
过去三年	30.05%	1.70%	16.28%	0.89%	13.77%	0.81%
自基金合同 生效起至今	4.17%	1.64%	0.01%	0.91%	4.16%	0.73%

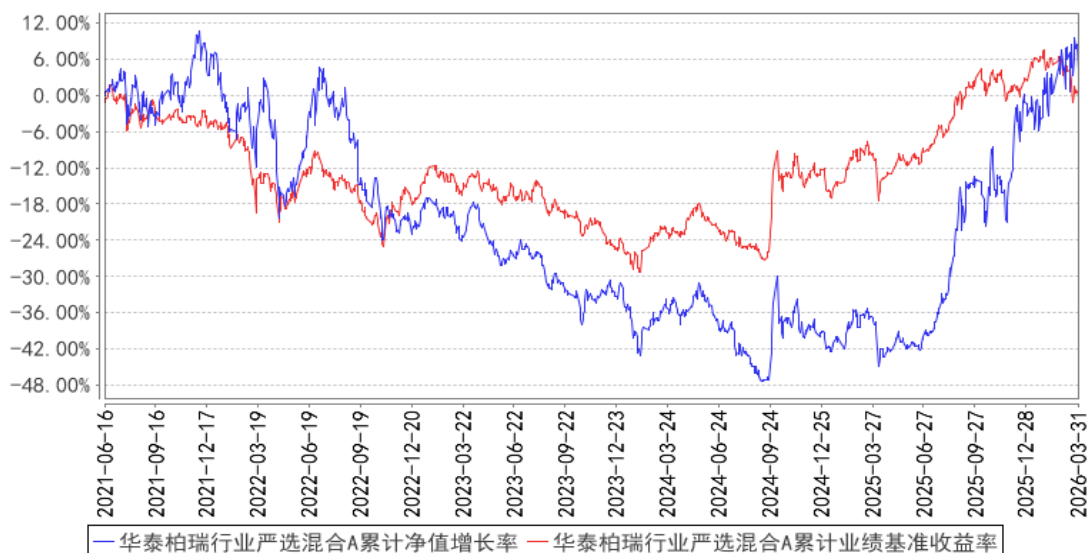
华泰柏瑞行业严选混合 C

阶段	净值增长率①	净值增长率 标准差②	业绩比较基 准收益率③	业绩比较基 准收益率标 准差④	①—③	②—④
----	--------	---------------	----------------	-----------------------	-----	-----

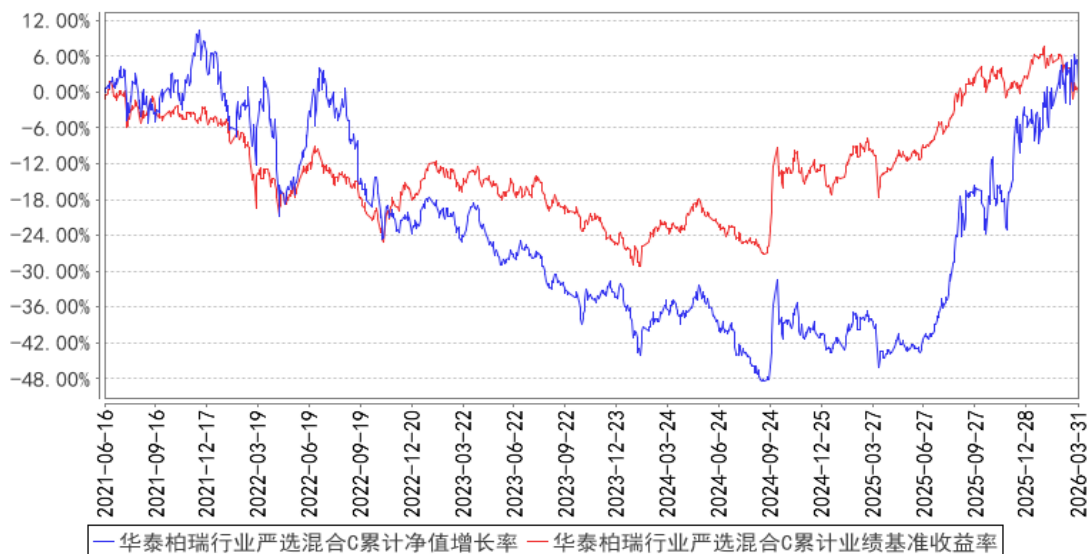
过去三个月	7.55%	2.75%	-2.27%	0.88%	9.82%	1.87%
过去六个月	21.00%	2.64%	-3.27%	0.83%	24.27%	1.81%
过去一年	67.20%	2.22%	12.06%	0.86%	55.14%	1.36%
过去三年	27.74%	1.70%	16.28%	0.89%	11.46%	0.81%
自基金合同 生效起至今	1.22%	1.64%	0.01%	0.91%	1.21%	0.73%

### 3.2.2 自基金合同生效以来基金累计净值增长率变动及其与同期业绩比较基准收益率变动的比较

华泰柏瑞行业严选混合A累计净值增长率与同期业绩比较基准收益率的历史走势对比图



华泰柏瑞行业严选混合C累计净值增长率与同期业绩比较基准收益率的历史走势对比图



注：A 类图示日期为 2021 年 6 月 16 日至 2026 年 3 月 31 日。C 类图示日期为 2021 年 6 月 16 日至 2026 年 3 月 31 日。

## §4 管理人报告

### 4.1 基金经理（或基金经理小组）简介

姓名	职务	任本基金的基金经理期限		证券从业年限	说明
		任职日期	离任日期		
吕慧建	主动权益投资副总监、投资一部副总监、本基金的基金经理	2021 年 6 月 16 日	-	27 年	经济学硕士, 新加坡国立大学 MBA。历任中大投资管理有限公司行业研究员及中信基金管理有限公司的行业研究员。2007 年 6 月加入本公司, 历任高级研究员、基金经理助理、基金经理、投资研究部副总监, 2022 年 1 月起任公司主动权益投资副总监。2007 年 11 月起担任基金经理助理, 自 2009 年 11 月起担任华泰柏瑞（原友邦华泰）行业领先混合基金基金经理。2015 年 6 月起任华泰柏瑞健康生活灵活配置混合型证券投资基金的基金经理。2016 年 12 月至 2018 年 11 月任华泰柏瑞行业竞争优势灵活配置混合型证券投资基金的基金经理。2021 年 6 月起任华泰柏瑞行业严选混合型证券投资基金的基金经理。2020 年 4 月至 2021 年 6 月任华泰柏瑞行业精选混合型证券投资基金的基金经理。2022 年 11 月起任华泰柏瑞行业优选 6 个月持有期混合型证券投资基金的基金经理。

#### 4.1.1 期末兼任私募资产管理计划投资经理的基金经理同时管理的产品情况

注：截至本报告期末，本基金的基金经理不存在兼任私募资产管理计划投资经理的情况。

### 4.2 管理人对报告期内本基金运作合规守信情况的说明

报告期内本基金的运作符合相关法律、法规以及基金合同的约定，不存在损害基金持有人利益的行为。

### 4.3 公平交易专项说明

#### 4.3.1 公平交易制度的执行情况

报告期内，本基金管理人根据《证券投资基金管理公司公平交易制度指导意见》的要求，通过科学完善的制度及流程，从事前、事中和事后等环节严格控制不同基金之间可能的利益输送。

首先投资部和研究部通过规范的决策流程来确保公平对待不同投资组合。其次交易部对投资指令的合规性、有效性及合理性进行独立审核，在交易过程中启用投资交易系统内的公平交易模块，确保公平交易的实施。同时，风险管理部对报告期内的交易进行日常监控和分析评估。

本报告期内，上述公平交易制度总体执行情况良好。

#### 4.3.2 异常交易行为的专项说明

报告期内未发现本基金存在异常交易行为。

报告期内，本基金管理人旗下所有投资组合参与的交易所公开竞价交易中，同日反向交易成交较少的单边交易量超过该证券当日成交量的 5% 的交易共有 7 次，是指数或量化投资组合因投资策略需要而发生的反向交易。

#### 4.4 报告期内基金的投资策略和运作分析

2026 年一季度中国经济延续企稳回升态势。受房地产市场偏弱影响，内需增长较弱，出口增长强劲。从趋势上看，PPI 为负的局面已经有所缓解，PMI 显示经济活跃度有所提升。

A 股市场情绪乐观。2026 年开年 A 股就呈现上涨态势，并持续在高位盘整。市场主题炒作活跃，卫星通信、商业航天、AI 电网设备等涨幅较大；有色期货价格强势上行，黄金、铜价格创出历史新高，也推动了化工、钢铁、建材等周期板块走出上涨行情。

2 月底，中东战争爆发，市场陷入调整，主题板块、周期板块股价回落幅度较大，而能源板块，及银行、建筑等防御性板块走势较强，具有显著超额收益。

本基金对于 2026 年 A 股市场展望较为积极，年初在 AI、有色等方向配置较大权重。在有色期货价格大幅上涨、创出历史新高的情况下，减持了有色方向的仓位，并阶段性地进一步配置在 AI 方向。

本基金以盈利分析为核心构建投资策略。盈利的核心作用体现在两个方面：在分析市场投资环境过程中，综合观察宏观经济、政策、资金、市场情绪等因素，其中盈利增长、变化情况是我们判断和定位市场波动特征的核心变量，是制订投资策略的起点；在投资标的选择过程中，公司盈利增速、前景预期是选择投资标的的核心变量。

根据历史观察，在宏观经济基本面向好、或市场信心乐观的市场环境中，盈利因子能创造良好的投资收益；在经济基本面较弱、市场情绪悲观的市场环境中，风格因子对股价走势影响较大。

本基金投资范围涵盖全市场。在行业配置上，重点关注景气向好、盈利增速较高的行业。我们注重中观假设和微观个体经营情况的相互验证，精选个股，持仓相对集中。

在弱势市场中，盈利因子影响力下降，我们会尝试通过跟踪市场风格，努力争取较好的投资绩效。

所以，从一个较长的时间周期内进行观察的话，本基金重点配置的行业方向会发生变化。行业配置动态调整的目标是力争获取更好的投资收益，但是，这也构成了投资风险的重要来源，对行业、个股进行选择时可能造成基金表现跑输基准。

展望 2026 年二季度，我们认为可能是：多头市场、结构性行情、波段行情。中东局势对于全球经济及资本市场走势带来巨大的不确定性，是事件性冲击、还是趋势的逆转，仍需根据战争发展情况进行动态评估。

我们的基准假设是：战争持续时间、冲突烈度都受到客观条件限制，对 A 股市场可能是阶段性冲击，不改变全年基本趋势特征。但是，中东战争演变成系统性风险的可能性是存在的，必须予以密切关注。

2026 年 AI 产业发展有望取得长足进步，大模型公司的现金变形能力有望进一步增强，推动行业大幅扩大资本开支。产业链跟踪也显示，光链接的技术演进方向进一步明确，行业持续景气可见性有望进一步增强。

当期，我们仍然在光通信方向配置较高权重，可能将继续持续一段时间。我们将密切跟踪产业动态和公司业务发展情况，根据股价走势对持仓做动态调整。

随着时间推移，十五五产业规划逐步展开，A 股市场可能在多个方向出现投资机会。中东战争进一步强化了 PPI 转正的基本面基础，随着周期板块股价调整到位，这一方向的后市可能有较大机会，我们也会予以重点关注。

我们将勤勉尽责，努力实现良好投资收益。

#### 4.5 报告期内基金的业绩表现

截至本报告期末华泰柏瑞行业严选混合 A 的基金份额净值为 1.0417 元，本报告期基金份额净值增长率为 7.70%，同期业绩比较基准收益率为-2.27%，截至本报告期末华泰柏瑞行业严选混合 C 的基金份额净值为 1.0122 元，本报告期基金份额净值增长率为 7.55%，同期业绩比较基准收益率为-2.27%。

#### 4.6 报告期内基金持有人数或基金资产净值预警说明

本报告期内，未出现连续二十个工作日基金份额持有人数量不满二百人或者基金资产净值低于五千万元的情形。

## §5 投资组合报告

### 5.1 报告期末基金资产组合情况

序号	项目	金额（元）	占基金总资产的比例（%）
1	权益投资	91,980,029.46	91.98
	其中：股票	91,980,029.46	91.98
2	基金投资	-	-
3	固定收益投资	-	-
	其中：债券	-	-
	资产支持证券	-	-
4	贵金属投资	-	-
5	金融衍生品投资	-	-
6	买入返售金融资产	-	-
	其中：买断式回购的买入返售金融资产	-	-
7	银行存款和结算备付金合计	7,186,641.86	7.19
8	其他资产	834,167.12	0.83
9	合计	100,000,838.44	100.00

注：通过港股通交易机制投资的港股公允价值为人民币 2,406,231.62 元，占基金资产净值的比例为 2.47%。

### 5.2 报告期末按行业分类的股票投资组合

#### 5.2.1 报告期末按行业分类的境内股票投资组合

代码	行业类别	公允价值（元）	占基金资产净值比例（%）
A	农、林、牧、渔业	35,370.08	0.04
B	采矿业	329,868.00	0.34
C	制造业	82,502,163.76	84.70
D	电力、热力、燃气及水生产和供应业	-	-
E	建筑业	2,650,752.00	2.72
F	批发和零售业	-	-
G	交通运输、仓储和邮政业	2,968,007.00	3.05
H	住宿和餐饮业	-	-
I	信息传输、软件和信息技术服务业	876,812.00	0.90
J	金融业	18,890.00	0.02
K	房地产业	58,870.00	0.06
L	租赁和商务服务业	-	-
M	科学研究和技术服务业	117,720.00	0.12
N	水利、环境和公共设施管理业	-	-
O	居民服务、修理和其他服务业	-	-

P	教育	15,345.00	0.02
Q	卫生和社会工作	-	-
R	文化、体育和娱乐业	-	-
S	综合	-	-
	合计	89,573,797.84	91.96

## 5.2.2 报告期末按行业分类的港股通投资股票投资组合

行业类别	公允价值（人民币）	占基金资产净值比例（%）
10 能源	-	-
15 原材料	-	-
20 工业	-	-
25 可选消费	953,249.10	0.98
30 主要消费	-	-
35 医药卫生	-	-
40 金融	-	-
45 信息技术	-	-
50 通信服务	1,452,982.52	1.49
55 公用事业	-	-
60 房地产	-	-
合计	2,406,231.62	2.47

注：以上分类采用中证行业分类标准。

## 5.3 期末按公允价值占基金资产净值比例大小排序的股票投资明细

### 5.3.1 报告期末按公允价值占基金资产净值比例大小排序的前十名股票投资明细

序号	股票代码	股票名称	数量（股）	公允价值（元）	占基金资产净值比例（%）
1	300502	新易盛	20,300	8,989,652.00	9.23
2	300308	中际旭创	15,400	8,768,914.00	9.00
3	688498	源杰科技	8,590	8,636,729.60	8.87
4	688205	德科立	45,906	8,446,704.00	8.67
5	002384	东山精密	74,300	7,675,190.00	7.88
6	688313	仕佳光子	85,033	7,073,895.27	7.26
7	603083	剑桥科技	42,400	4,307,840.00	4.42
8	300394	天孚通信	13,600	4,101,760.00	4.21
9	688048	长光华芯	13,451	2,770,906.00	2.84
10	601869	长飞光纤	8,900	2,754,461.00	2.83

## 5.4 报告期末按债券品种分类的债券投资组合

注：本基金本报告期末未持有债券。

## 5.5 报告期末按公允价值占基金资产净值比例大小排序的前五名债券投资明细

注：本基金本报告期末未持有债券。

## 5.6 报告期末按公允价值占基金资产净值比例大小排序的前十名资产支持证券投资 明细

注：本基金本报告期末未持有资产支持证券。

## 5.7 报告期末按公允价值占基金资产净值比例大小排序的前五名贵金属投资明细

注：本基金本报告期末未持有贵金属投资。

## 5.8 报告期末按公允价值占基金资产净值比例大小排序的前五名权证投资明细

注：本基金本报告期末未持有权证。

## 5.9 报告期末本基金投资的股指期货交易情况说明

### 5.9.1 报告期末本基金投资的股指期货持仓和损益明细

注：本基金本报告期末未持有股指期货。

### 5.9.2 本基金投资股指期货的投资政策

注：本基金本报告期末未持有股指期货。

## 5.10 报告期末本基金投资的国债期货交易情况说明

### 5.10.1 本期国债期货投资政策

注：本基金本报告期末未持有国债期货。

### 5.10.2 报告期末本基金投资的国债期货持仓和损益明细

注：本基金本报告期末未持有国债期货。

### 5.10.3 本期国债期货投资评价

注：本基金本报告期末未持有国债期货。

## 5.11 投资组合报告附注

### 5.11.1 本基金投资的前十名证券的发行主体本期是否出现被监管部门立案调查，或在报告编制日前一年内受到公开谴责、处罚的情形

报告期内基金投资的前十名证券的发行主体没有被监管部门立案调查的情形，也没有在报告编制日前一年内受到公开谴责、处罚的情形。

### 5.11.2 基金投资的前十名股票是否超出基金合同规定的备选股票库

基金投资的前十名股票中，没有投资于超出基金合同规定备选股票库之外的情形。

### 5.11.3 其他资产构成

序号	名称	金额（元）
1	存出保证金	38,647.83
2	应收证券清算款	321,024.51
3	应收股利	-
4	应收利息	-
5	应收申购款	474,494.78
6	其他应收款	-
7	其他	-
8	合计	834,167.12

### 5.11.4 报告期末持有的处于转股期的可转换债券明细

注：本基金本报告期末未持有处于转股期的可转换债券。

### 5.11.5 报告期末前十名股票中存在流通受限情况的说明

注：本基金本报告期末前十名股票中不存在流通受限情况。

### 5.11.6 投资组合报告附注的其他文字描述部分

由于四舍五入的原因，分项之和与合计项之间可能存在尾差。

## §6 开放式基金份额变动

单位：份

项目	华泰柏瑞行业严选混合 A	华泰柏瑞行业严选混合 C
报告期期初基金份额总额	97,090,210.75	17,124,083.51
报告期期间基金总申购份额	4,822,330.33	14,998,474.68
减：报告期期间基金总赎回份额	27,089,455.20	12,893,765.25
报告期期间基金拆分变动份额（份额减少以“-”填列）	-	-
报告期期末基金份额总额	74,823,085.88	19,228,792.94

## §7 基金管理人运用固有资金投资本基金情况

### 7.1 基金管理人持有本基金份额变动情况

注：本报告期内，基金管理人未持有本基金份额。

### 7.2 基金管理人运用固有资金投资本基金交易明细

注：本报告期内，管理人不存在申购、赎回或买卖本基金的情况。

## §8 影响投资者决策的其他重要信息

### 8.1 报告期内单一投资者持有基金份额比例达到或超过 20%的情况

注：本报告期内未有单一投资者持有基金份额比例达到或超过 20%的情况。

### 8.2 影响投资者决策的其他重要信息

注：无。

## §9 备查文件目录

### 9.1 备查文件目录

- 1、本基金的中国证监会批准募集文件
- 2、本基金的《基金合同》
- 3、本基金的《招募说明书》
- 4、本基金的《托管协议》
- 5、基金管理人业务资格批件、营业执照
- 6、本基金的公告

### 9.2 存放地点

上海市浦东新区民生路 1199 弄证大五道口广场 1 号楼 17 层  
托管人住所

### 9.3 查阅方式

投资者可在营业时间免费查阅，也可按工本费购买复印件。投资者对本报告如有疑问，可咨询基金管理人华泰柏瑞基金管理有限公司。客户服务热线：400-888-0001（免长途费）  
021-3878 4638 公司网址：www.huatai-pb.com

华泰柏瑞基金管理有限公司

2026 年 4 月 22 日