

华泰柏瑞亚洲领导企业混合型证券投资基金
2026 年第 1 季度报告

2026 年 3 月 31 日

基金管理人：华泰柏瑞基金管理有限公司

基金托管人：中国银行股份有限公司

报告送出日期：2026 年 4 月 22 日

§ 1 重要提示

基金管理人的董事会及董事保证本报告所载资料不存在虚假记载、误导性陈述或重大遗漏，并对其内容的真实性、准确性和完整性承担个别及连带责任。

基金托管人中国银行股份有限公司根据本基金合同规定，于2026年04月21日复核了本报告中的财务指标、净值表现和投资组合报告等内容，保证复核内容不存在虚假记载、误导性陈述或者重大遗漏。

基金管理人承诺以诚实信用、勤勉尽责的原则管理和运用基金资产，但不保证基金一定盈利。

基金的过往业绩并不代表其未来表现。投资有风险，投资者在作出投资决策前应仔细阅读本基金的招募说明书。

本报告中的财务资料未经审计。

本报告期自2026年1月1日起至2026年3月31日止。

§ 2 基金产品概况

基金简称	华泰柏瑞亚洲领导企业混合(QDII)
基金主代码	460010
基金运作方式	契约型开放式
基金合同生效日	2010年12月2日
报告期末基金份额总额	78,462,773.93份
投资目标	采取主动精选亚洲地区具有行业领导地位和国际竞争优势的企业，通过区域化分散投资，有效降低投资组合系统性风险，追求基金资产长期稳健增值。
投资策略	本基金投资研究团队将跟踪全球经济的发展趋势，重点研究亚洲地区内的宏观经济变量，采用自上而下的分析方法，以及定性和定量分析模型相结合的手段，确定基金资产在各国家/地区之间的配置。综合分析亚洲地区内的宏观经济指标、公司盈利发展趋势、资金流向、价格变动、社会政治风险、产业结构性风险等要素，采用专有定量模型作为参考工具，以确定各国股市的相对吸引力。通过将市场预期的净资产收益率、市净率及长期债券收益率等多种金融市场变量输入该模型，来确定各个市场的价值中枢，作为估值标准。
业绩比较基准	MSCI 亚太综合指数(不含日本)
风险收益特征	本基金为区域性混合型证券投资基金，基金预期投资风险收益水平高于混合型基金和债券型基金。由于投资国家与地区市场的分散，长期而言风险应低于投资单一市场的混合型基金。

基金管理人	华泰柏瑞基金管理有限公司
基金托管人	中国银行股份有限公司
境外资产托管人	英文名称: Bank of China (HongKong) Limited
	中文名称: 中国银行(香港)有限公司

§ 3 主要财务指标和基金净值表现

3.1 主要财务指标

单位: 人民币元

主要财务指标	报告期(2026年1月1日-2026年3月31日)
1. 本期已实现收益	-12,152,712.13
2. 本期利润	-770,899.50
3. 加权平均基金份额本期利润	-0.0073
4. 期末基金资产净值	83,117,027.74
5. 期末基金份额净值	1.059

注: 1、上述基金业绩指标不包括持有人认购或交易基金的各项费用, 计入费用后实际收益水平要低于所列数字。

2、本期已实现收益指基金本期利息收入、投资收益、其他收入(不含公允价值变动收益)扣除相关费用后的余额, 本期利润为本期已实现收益加上本期公允价值变动收益。

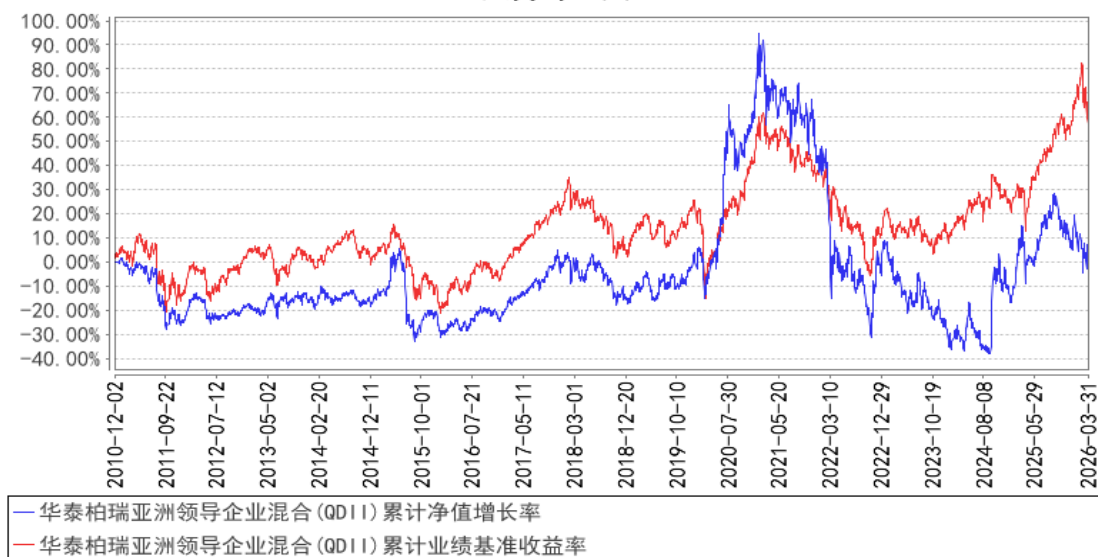
3.2 基金净值表现

3.2.1 基金份额净值增长率及其与同期业绩比较基准收益率的比较

阶段	净值增长率 ①	净值增长率 标准差②	业绩比较基 准收益率③	业绩比较基 准收益率标 准差④	①-③	②-④
过去三个月	0.67%	2.34%	-1.00%	1.70%	1.67%	0.64%
过去六个月	-16.68%	2.03%	2.22%	1.37%	-18.90%	0.66%
过去一年	0.19%	1.90%	24.79%	1.31%	-24.60%	0.59%
过去三年	11.59%	1.99%	36.46%	1.04%	-24.87%	0.95%
过去五年	-36.43%	2.09%	5.51%	1.08%	-41.94%	1.01%
自基金合同 生效起至今	5.90%	1.54%	57.13%	1.05%	-51.23%	0.49%

3.2.2 自基金合同生效以来基金累计净值增长率变动及其与同期业绩比较基准收益率变动的比较

华泰柏瑞亚洲领导企业混合(QDII)累计净值增长率与同期业绩比较基准收益率的历史走势对比图



注：图示日期为2010年12月2日至2026年3月31日。

§ 4 管理人报告

4.1 基金经理（或基金经理小组）简介

姓名	职务	任本基金的基金经理期限		证券从业年限	说明
		任职日期	离任日期		
张弘	本基金的基金经理	2025年9月11日	-	16年	上海交通大学硕士，曾任浙商证券股份有限公司研究员，东方证券股份有限公司研究员，兴全基金管理有限公司研究员、华泰柏瑞基金管理有限公司基金经理、博时基金管理有限公司基金经理。2024年2月起任华泰柏瑞生物医药灵活配置混合型证券投资基金的基金经理。2025年5月至2026年3月任华泰柏瑞恒泽混合型证券投资基金的基金经理。2025年6月起任华泰柏瑞港股通医疗精选混合型发起式证券投资基金的基金经理。2025年8月起任华泰柏瑞医疗健康混合型证券投资基金的基金经理。2025年9月起任华泰柏瑞亚洲领导企业混合型证券投资基金的基金经理。

4.1.1 期末兼任私募资产管理计划投资经理的基金经理同时管理的产品情况

注：截至本报告期末，本基金的基金经理不存在兼任私募资产管理计划投资经理的情况。

4.2 境外投资顾问为本基金提供投资建议的主要成员简介

注：本基金不聘请境外投资顾问，华泰柏瑞基金管理有限公司对全部资产进行自行管理。

4.3 报告期内本基金运作合规守信情况说明

报告期内本基金的运作符合相关法律、法规以及基金合同的约定，不存在损害基金持有人利益的行为。

4.4 公平交易专项说明

4.4.1 公平交易制度的执行情况

报告期内，本基金管理人根据《证券投资基金管理人公平交易制度指导意见》的要求，通过科学完善的制度及流程，从事前、事中和事后等环节严格控制不同基金之间可能的利益输送。

首先投资部和研究部通过规范的决策流程来确保公平对待不同投资组合。其次交易部对投资指令的合规性、有效性及合理性进行独立审核，在交易过程中启用投资交易系统内的公平交易模块，确保公平交易的实施。同时，风险管理部对报告期内的交易进行日常监控和分析评估。

本报告期内，上述公平交易制度总体执行情况良好。

4.4.2 异常交易行为的专项说明

报告期内未发现本基金存在异常交易行为。

报告期内，本基金管理人旗下所有投资组合参与的交易所公开竞价交易中，同日反向交易成交较少的单边交易量超过该证券当日成交量的5%的交易共有7次，是指数或量化投资组合因投资策略需要而发生的反向交易。

4.5 报告期内基金的投资策略和业绩表现说明

截至本报告期末，本基金份额净值为1.059元，本报告期内基金份额净值增长率为0.67%，本基金的业绩比较基准收益率为-1.00%。

2026年一季度，本产品主要投资创新药行业。我们主要抓住外资企业相对关注的大适应症、新技术展开选股。因此，聚焦抗肿瘤、心血管、自身免疫等领域，选择有相对成熟临床数据的公司。未来，随着更多临床数据的披露，以及更多新技术的出现，本产品还可以进一步拓展在I0多抗、TCE等领域的投资。

越来越多的中国创新药通过授权形式进入海外药企研发管线，为2025-2027年的市值表现奠定基础。2025-2027年是创新药投资较重要的三年窗口期，众多在2025年完成早期临床布局的品种将在2026年进入数据读出和商业化兑现阶段。中国企业在ADC、双抗等前沿领域的技术优势，恰好弥补海外药企专利悬崖后的管线缺口。2026年，I0多抗、TCE领域可能有更多临床数据披露，

也可能出现重大投资机会。

展望 2026 年，我们关注 CXO 产业系统性行情。随着创新药投融资回暖和 biotech 公司现金流改善，CXO 企业订单质量显著提高。2025 年积累的早期项目或将在 2026 年转化为临床 CRO/CDMO 收入，带动毛利率回升。中国 CXO 企业在成本效率、技术平台、交付能力等方面的综合优势依然显著。尽管面临外部环境不确定性，但全球医药产业链重构中，中国 CXO 的不可替代性反而得到强化。2026 年国内创新药管线数量有望保持快速增长，或有效对冲海外需求波动。2026 年，我们继续关注 CXO 板块，同时创新药领域聚焦在已经成功授权的创新药大品种公司上。

4.6 报告期内基金持有人数或基金资产净值预警说明

本报告期内，未出现连续二十个工作日基金份额持有人数量不满二百人或者基金资产净值低于五千万元的情形。

§ 5 投资组合报告

5.1 报告期末基金资产组合情况

序号	项目	金额（人民币元）	占基金总资产的比例（%）
1	权益投资	74,446,267.44	86.34
	其中：普通股	74,446,267.44	86.34
	优先股	-	-
	存托凭证	-	-
	房地产信托凭证	-	-
2	基金投资	-	-
3	固定收益投资	-	-
	其中：债券	-	-
	资产支持证券	-	-
4	金融衍生品投资	-	-
	其中：远期	-	-
	期货	-	-
	期权	-	-
	权证	-	-
5	买入返售金融资产	-	-
	其中：买断式回购的买入返售金融资产	-	-
6	货币市场工具	-	-
7	银行存款和结算备付金合计	11,456,956.07	13.29
8	其他资产	318,612.28	0.37
9	合计	86,221,835.79	100.00

5.2 报告期末在各个国家（地区）证券市场的股票及存托凭证投资分布

国家(地区)	公允价值(人民币元)	占基金资产净值比例(%)
中国香港	74,446,267.44	89.57
合计	74,446,267.44	89.57

5.3 报告期末按行业分类的股票及存托凭证投资组合

行业类别	公允价值(人民币元)	占基金资产净值比例(%)
非必需消费品	1,161,785.61	1.40
医疗保健	71,728,988.81	86.30
科技	1,555,493.02	1.87
材料	-	-
房地产	-	-
金融	-	-
能源	-	-
工业	-	-
通讯	-	-
必需消费品	-	-
公用事业	-	-
合计	74,446,267.44	89.57

注：以上分类采用彭博行业分类标准。

5.4 期末按公允价值占基金资产净值比例大小排序的权益投资明细

5.4.1 报告期末按公允价值占基金资产净值比例大小排序的前十名股票及存托凭证投资明细

序号	公司名称(英文)	公司名称(中文)	证券代码	所在证券市场	所属国家(地区)	数量(股)	公允价值(人民币元)	占基金资产净值比例(%)
1	INNOVENT BIOLOGICS INC	信达生物制药	1801 HK	香港联合交易所	中国香港	107,000	8,020,982.69	9.65
2	BIOCYTOGEN PHARMACEUTICALS-H	百奥赛图(北京)医药科技股份有限公司	2315 HK	香港联合交	中国香港	147,000	7,184,078.53	8.64

				易所				
3	QYUNS THERAPEUTICS CO LTD-H	江苏荃 信生物 医药有 限公司	2509 HK	香港 联合交 易所	中国 香港	400,000	6,738,674.40	8.11
4	SHANGHAI HENLIUS BIOTECH I-H	上海复 宏汉霖 生物技 术股份 有限	2696 HK	香港 联合交 易所	中国 香港	98,000	6,035,404.73	7.26
5	JACOBIO PHARMACEUTICALS GROU	加科思 药业集 团有限 公司	1167 HK	香港 联合交 易所	中国 香港	951,300	5,804,056.81	6.98
6	SICHUAN KELUN-BIOTECH BIOP-H	四川科 伦博泰 生物医 药股份 有限	6990 HK	香港 联合交 易所	中国 香港	13,500	5,483,119.50	6.60
7	HBM HOLDINGS LTD	和铂医 药控股 有限公 司	2142 HK	香港 联合交 易所	中国 香港	375,000	4,337,491.88	5.22
8	NANJING LEADS BIOLABS CO L-H	南京维 立誌博 生物科 技	9887 HK	香港 联合交 易所	中国 香港	62,000	4,050,974.60	4.87
9	KEYMED	康诺亚	2162	香	中国	75,000	4,019,629.88	4.84

	BIOSCIENCES INC	生物医 药科技 有限公 司	HK	港 联 合 交 易 所	香 港			
10	ABBISKO CAYMAN LTD	和 誉 开 曼 有 限 责 任 公 司	2256 HK	香 港 联 合 交 易 所	中 国 香 港	355,000	3,789,577.25	4.56

5.5 报告期末按债券信用等级分类的债券投资组合

注：本基金本报告期末未持有债券。

5.6 报告期末按公允价值占基金资产净值比例大小排名的前五名债券投资明细

注：本基金本报告期末未持有债券。

5.7 报告期末按公允价值占基金资产净值比例大小排名的前十名资产支持证券投资 明细

注：本基金本报告期末未持有资产支持证券。

5.8 报告期末按公允价值占基金资产净值比例大小排名的前五名金融衍生品投资明 细

注：本基金本报告期末未持有金融衍生品。

5.9 报告期末按公允价值占基金资产净值比例大小排序的前十名基金投资明细

注：本基金本报告期末未持有基金。

5.10 投资组合报告附注

5.10.1 本基金投资的前十名证券的发行主体本期是否出现被监管部门立案调查，或 在报告编制日前一年内受到公开谴责、处罚的情形

报告期内基金投资的前十名证券的发行主体没有被监管部门立案调查的情形，也没有在报告编制日前一年内受到公开谴责、处罚的情形。

5.10.2 基金投资的前十名股票是否超出基金合同规定的备选股票库

基金投资的前十名股票中，没有投资于超出基金合同规定备选股票库之外的。

5.10.3 其他资产构成

序号	名称	金额（人民币元）
1	存出保证金	-
2	应收证券清算款	-
3	应收股利	-
4	应收利息	-
5	应收申购款	318,612.28
6	其他应收款	-
7	其他	-
8	合计	318,612.28

5.10.4 报告期末持有的处于转股期的可转换债券明细

注：本基金本报告期末未持有处于转股期的可转换债券。

5.10.5 报告期末前十名股票中存在流通受限情况的说明

注：本基金本报告期末前十名股票中不存在流通受限情况。

5.10.6 投资组合报告附注的其他文字描述部分

由于四舍五入的原因，分项之和与合计项之间可能存在尾差。

§ 6 开放式基金份额变动

单位：份

报告期期初基金份额总额	114,160,472.65
报告期期间基金总申购份额	13,160,514.75
减：报告期期间基金总赎回份额	48,858,213.47
报告期期间基金拆分变动份额（份额减少以“-”填列）	-
报告期期末基金份额总额	78,462,773.93

§ 7 基金管理人运用固有资金投资本基金交易明细

注：本报告期内，管理人不存在申购、赎回或买卖本基金的情况。

§ 8 影响投资者决策的其他重要信息

8.1 报告期内单一投资者持有基金份额比例达到或超过 20%的情况

注：本报告期内未有单一投资者持有基金份额比例达到或超过 20%的情况。

8.2 影响投资者决策的其他重要信息

注：无。

§ 9 备查文件目录

9.1 备查文件目录

- 1、本基金的中国证监会批准募集文件
- 2、本基金的《基金合同》
- 3、本基金的《招募说明书》
- 4、本基金的《托管协议》
- 5、基金管理人业务资格批件、营业执照
- 6、本基金的公告

9.2 存放地点

上海市浦东新区民生路 1199 弄证大五道口广场 1 号楼 17 层

托管人住所

9.3 查阅方式

投资者可在营业时间免费查阅，也可按工本费购买复印件。投资者对本报告如有疑问，可咨询基金管理人华泰柏瑞基金管理有限公司。客户服务热线：400-888-0001（免长途费）021-3878 4638 公司网址：www.huatai-pb.com

华泰柏瑞基金管理有限公司

2026年4月22日