

华泰柏瑞中证红利低波动交易型开放式指  
数证券投资基金联接基金  
2026 年第 1 季度报告

2026 年 3 月 31 日

基金管理人：华泰柏瑞基金管理有限公司

基金托管人：中国建设银行股份有限公司

报告送出日期：2026 年 4 月 22 日

## §1 重要提示

基金管理人的董事会及董事保证本报告所载资料不存在虚假记载、误导性陈述或重大遗漏，并对其内容的真实性、准确性和完整性承担个别及连带责任。

基金托管人中国建设银行股份有限公司根据本基金合同规定，于 2026 年 04 月 21 日复核了本报告中的财务指标、净值表现和投资组合报告等内容，保证复核内容不存在虚假记载、误导性陈述或者重大遗漏。

基金管理人承诺以诚实信用、勤勉尽责的原则管理和运用基金资产，但不保证基金一定盈利。

基金的过往业绩并不代表其未来表现。投资有风险，投资者在作出投资决策前应仔细阅读本基金的招募说明书。

本报告中的财务资料未经审计。

本报告期自 2026 年 1 月 1 日起至 2026 年 3 月 31 日止。

## §2 基金产品概况

### 2.1 基金基本情况

基金简称	华泰柏瑞中证红利低波 ETF 联接			
基金主代码	007466			
基金运作方式	契约型开放式			
基金合同生效日	2019 年 7 月 15 日			
报告期末基金份额总额	7,948,352,627.29 份			
投资目标	紧密跟踪业绩比较基准，追求跟踪偏离度及跟踪误差的最小化。			
投资策略	在正常市场情况下，本基金与业绩比较基准的日均跟踪偏离度的绝对值不超过 0.3%，年跟踪误差不超过 4%。如因指数编制规则调整或其他因素导致跟踪偏离度和跟踪误差超过上述范围，基金管理人应采取合理措施避免跟踪偏离度、跟踪误差进一步扩大。			
业绩比较基准	中证红利低波动指数收益率×95%+银行活期存款利率（税后）×5%			
风险收益特征	本基金为华泰柏瑞中证红利低波动 ETF 的联接基金，主要投资于目标 ETF 实现对业绩比较基准的紧密跟踪。因此，本基金的业绩表现与中证红利低波动指数的表现密切相关。本基金的风险与收益水平高于混合型基金、债券型基金与货币市场基金。			
基金管理人	华泰柏瑞基金管理有限公司			
基金托管人	中国建设银行股份有限公司			
下属分级基金的基金简称	华泰柏瑞中证红利低波 ETF 联接 A	华泰柏瑞中证红利低波 ETF 联接 C	华泰柏瑞中证红利低波 ETF 联接 I	华泰柏瑞中证红利低波 ETF 联接 Y
下属分级基金的交易代码	007466	007467	022678	022951
报告期末下属分级基金的	3,838,240,771.37	3,651,097,725.66	59,215,691.79	399,798,438.47

份额总额	份	份	份	份
------	---	---	---	---

### 2.1.1 目标基金基本情况

基金名称	华泰柏瑞中证红利低波动交易型开放式指数证券投资基金
基金主代码	512890
基金运作方式	交易型开放式
基金合同生效日	2018 年 12 月 19 日
基金份额上市的证券交易所	上海证券交易所
上市日期	2019 年 1 月 18 日
基金管理人名称	华泰柏瑞基金管理有限公司
基金托管人名称	中国建设银行股份有限公司

### 2.1.2 目标基金产品说明

投资目标	紧密跟踪标的指数表现，追求跟踪偏离度和跟踪误差的最小化。本基金力争将日均跟踪偏离度控制在 0.2% 以内，年化跟踪误差控制在 2% 以内。
投资策略	本基金主要采取完全复制法，即完全按照标的指数的成份股组成及其权重构建基金股票投资组合，并根据标的指数成份股及其权重的变动进行相应调整。但在因特殊情况（如流动性不足）导致无法获得足够数量的股票时，基金管理人将运用其他合理的投资方法构建本基金的实际投资组合，追求尽可能贴近目标指数的表现。
业绩比较基准	中证红利低波动指数收益率
风险收益特征	本基金属于股票型基金中的指数型基金，采用完全复制的被动式投资策略：一方面，相对于混合型基金、债券型基金与货币市场基金而言，其风险和收益较高；另一方面，相对于采用抽样复制的指数型基金而言，其风险和收益特征将更能与标的指数保持基本一致。

## §3 主要财务指标和基金净值表现

### 3.1 主要财务指标

单位：人民币元

主要财务指标	报告期（2026 年 1 月 1 日-2026 年 3 月 31 日）			
	华泰柏瑞中证红利低波 ETF 联接 A	华泰柏瑞中证红利低波 ETF 联接 C	华泰柏瑞中证红利低波 ETF 联接 I	华泰柏瑞中证红利低波 ETF 联接 Y
1. 本期已实现收益	5,218,148.79	2,200,720.33	62,466.27	545,661.73
2. 本期利润	105,567,717.17	98,702,032.05	2,072,448.30	12,327,192.56
3. 加权平均基金份额本期利润	0.0303	0.0257	0.0311	0.0347
4. 期末基金资产净值	6,411,925,152.14	5,971,441,360.92	98,778,933.90	668,133,949.00

5. 期末基金份额净值	1.6705	1.6355	1.6681	1.6712
-------------	--------	--------	--------	--------

注：1、上述基金业绩指标不包括持有人认购或交易基金的各项费用，计入费用后实际收益水平要低于所列数字。

2、本期已实现收益指基金本期利息收入、投资收益、其他收入（不含公允价值变动收益）扣除相关费用后的余额，本期利润为本期已实现收益加上本期公允价值变动收益。

### 3.2 基金净值表现

#### 3.2.1 基金份额净值增长率及其与同期业绩比较基准收益率的比较

华泰柏瑞中证红利低波 ETF 联接 A

阶段	净值增长率①	净值增长率标准差②	业绩比较基准收益率③	业绩比较基准收益率标准差④	①-③	②-④
过去三个月	1.72%	0.78%	1.85%	0.81%	-0.13%	-0.03%
过去六个月	4.78%	0.66%	4.27%	0.68%	0.51%	-0.02%
过去一年	6.76%	0.71%	3.65%	0.73%	3.11%	-0.02%
过去三年	31.41%	0.88%	17.45%	0.91%	13.96%	-0.03%
过去五年	61.87%	0.96%	29.58%	0.99%	32.29%	-0.03%
自基金合同生效起至今	102.43%	0.98%	39.57%	1.01%	62.86%	-0.03%

华泰柏瑞中证红利低波 ETF 联接 C

阶段	净值增长率①	净值增长率标准差②	业绩比较基准收益率③	业绩比较基准收益率标准差④	①-③	②-④
过去三个月	1.66%	0.78%	1.85%	0.81%	-0.19%	-0.03%
过去六个月	4.65%	0.66%	4.27%	0.68%	0.38%	-0.02%
过去一年	6.50%	0.71%	3.65%	0.73%	2.85%	-0.02%
过去三年	30.44%	0.88%	17.45%	0.91%	12.99%	-0.03%
过去五年	59.87%	0.96%	29.58%	0.99%	30.29%	-0.03%
自基金合同生效起至今	98.78%	0.97%	39.57%	1.01%	59.21%	-0.04%

生效起至今						
-------	--	--	--	--	--	--

华泰柏瑞中证红利低波 ETF 联接 I

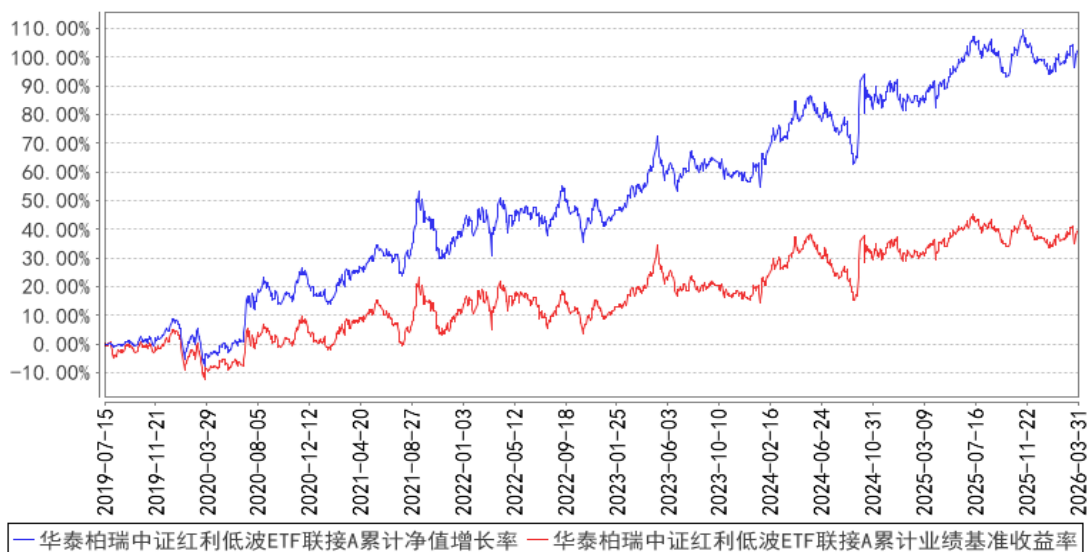
阶段	净值增长率①	净值增长率标准 差②	业绩比较基准 收益率③	业绩比较基准 收益率标准差 ④	①-③	②-④
过去三个月	1.70%	0.78%	1.85%	0.81%	-0.15%	-0.03%
过去六个月	4.73%	0.66%	4.27%	0.68%	0.46%	-0.02%
过去一年	6.66%	0.71%	3.65%	0.73%	3.01%	-0.02%
自基金合同 生效起至今	10.63%	0.70%	7.62%	0.73%	3.01%	-0.03%

华泰柏瑞中证红利低波 ETF 联接 Y

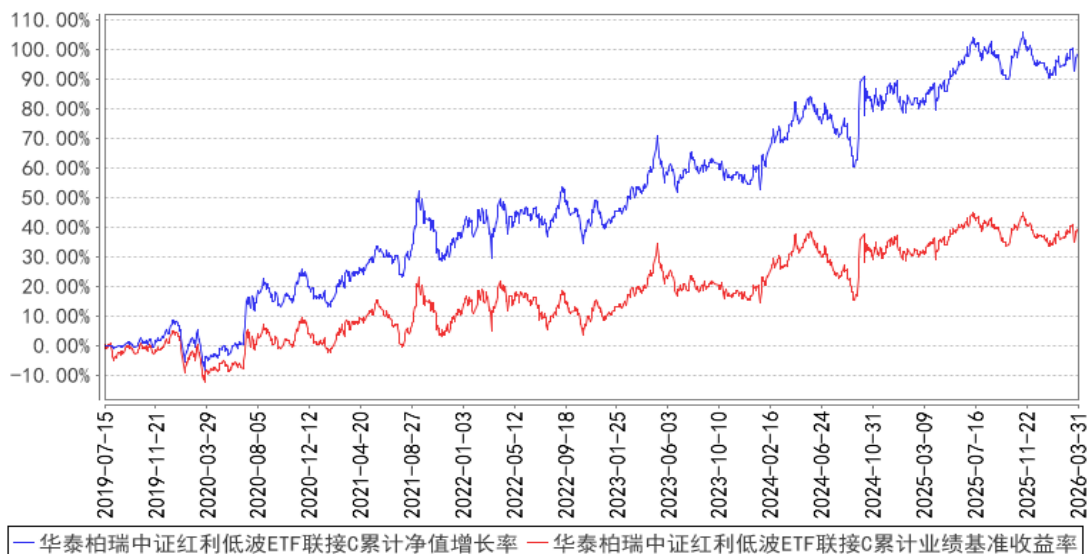
阶段	净值增长率①	净值增长率标准 差②	业绩比较基准 收益率③	业绩比较基准 收益率标准差 ④	①-③	②-④
过去三个月	1.73%	0.78%	1.85%	0.81%	-0.12%	-0.03%
过去六个月	4.80%	0.66%	4.27%	0.68%	0.53%	-0.02%
过去一年	6.79%	0.71%	3.65%	0.73%	3.14%	-0.02%
自基金合同 生效起至今	5.70%	0.71%	2.73%	0.74%	2.97%	-0.03%

3.2.2 自基金合同生效以来基金累计净值增长率变动及其与同期业绩比较基准收益率变动的比较

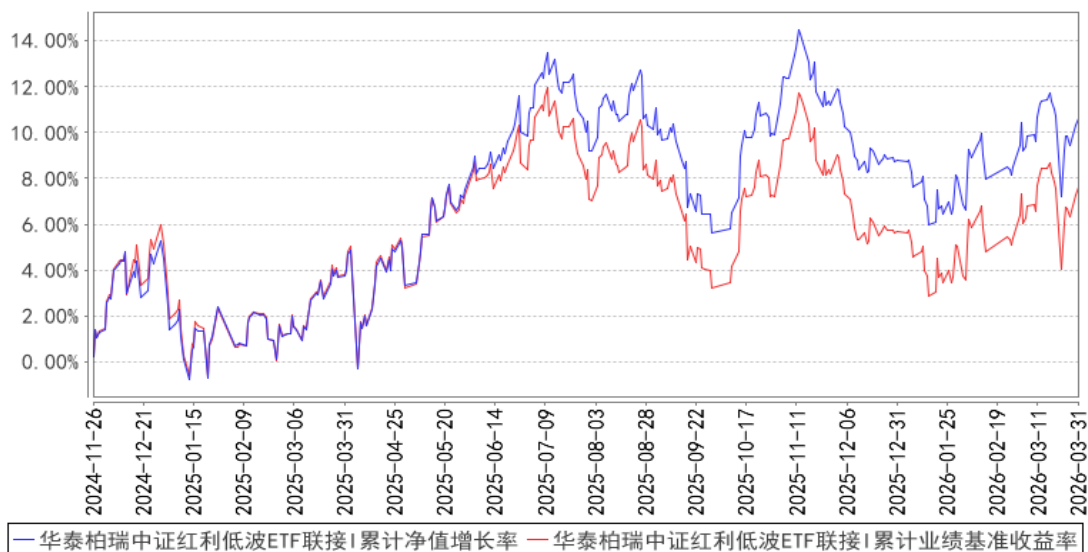
华泰柏瑞中证红利低波ETF联接A累计净值增长率与同期业绩比较基准收益率的历史走势对比图



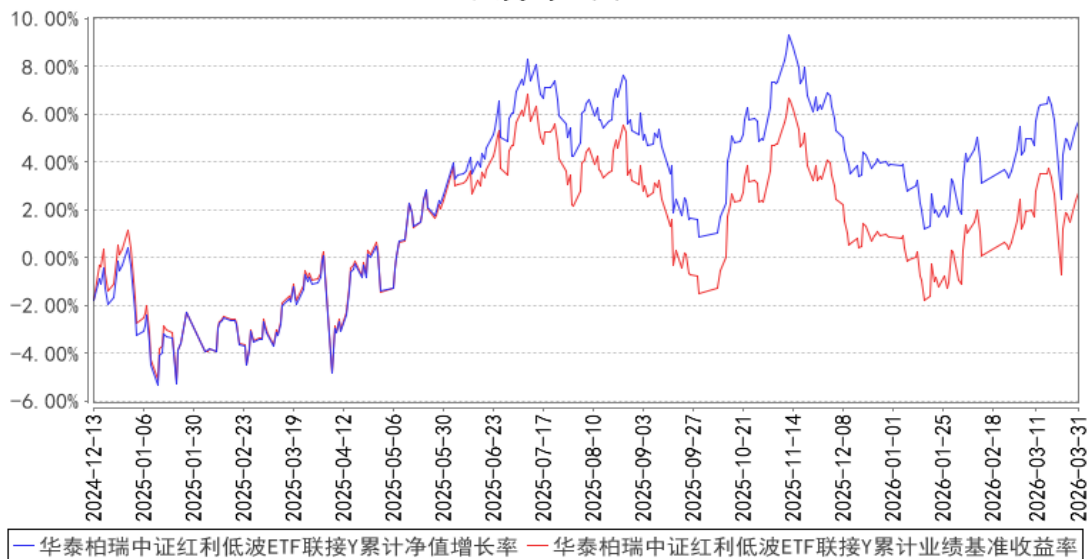
华泰柏瑞中证红利低波ETF联接C累计净值增长率与同期业绩比较基准收益率的历史走势对比图



华泰柏瑞中证红利低波ETF联接I累计净值增长率与同期业绩比较基准收益率的历史走势对比图



华泰柏瑞中证红利低波ETF联接Y累计净值增长率与同期业绩比较基准收益率的历史走势对比图



注：A类图示日期为2019年7月15日至2026年3月31日。C类图示日期为2019年7月15日至2026年3月31日。I类图示日期为2024年11月26日至2026年3月31日。Y类图示日期为2024年12月13日至2026年3月31日。

## §4 管理人报告

### 4.1 基金经理（或基金经理小组）简介

姓名	职务	任本基金的基金经理期限		证券从业年限	说明
		任职日期	离任日期		
柳军	副总经理、指数	2019年7月15日	-	24年	副总经理，硕士，2000-2001年任上海汽车集团财务有限公司财务，2001-2004年

<p>投资部总监、本基金的基金经理</p>				<p>任华安基金管理有限公司高级基金核算员，2004 年 7 月加入华泰柏瑞基金管理有限公司，历任基金事务部总监、指数投资部总监、总经理助理兼指数投资部总监，现任公司副总经理兼指数投资部总监，兼任华泰盈科资产管理有限公司证券交易负责人员（RO）、就证券提供意见负责人员（RO）、提供资产管理负责人员（RO）。2009 年 6 月起任上证红利交易型开放式指数证券投资基金的基金经理。2011 年 1 月至 2020 年 2 月任华泰柏瑞上证中小盘 ETF 基金、华泰柏瑞上证中小盘 ETF 联接基金基金经理。2012 年 5 月起任华泰柏瑞沪深 300 交易型开放式指数证券投资基金、华泰柏瑞沪深 300 交易型开放式指数证券投资基金联接基金的基金经理。2015 年 2 月起任指数投资部总监。2015 年 5 月至 2025 年 1 月任华泰柏瑞中证 500 交易型开放式指数证券投资基金及华泰柏瑞中证 500 交易型开放式指数证券投资基金联接基金的基金经理。2018 年 3 月至 2018 年 11 月任华泰柏瑞锦利灵活配置混合型证券投资基金和华泰柏瑞裕利灵活配置混合型证券投资基金的基金经理。2018 年 3 月至 2018 年 10 月任华泰柏瑞泰利灵活配置混合型证券投资基金的基金经理。2018 年 4 月起任华泰柏瑞 MSCI 中国 A 股国际通交易型开放式指数证券投资基金的基金经理。2018 年 10 月起任华泰柏瑞 MSCI 中国 A 股国际通交易型开放式指数证券投资基金联接基金的基金经理。2018 年 12 月起任华泰柏瑞中证红利低波动交易型开放式指数证券投资基金的基金经理。2019 年 7 月起任华泰柏瑞中证红利低波动交易型开放式指数证券投资基金联接基金的基金经理。2019 年 9 月至 2021 年 4 月任华泰柏瑞中证科技 100 交易型开放式指数证券投资基金的基金经理。2020 年 2 月至 2021 年 4 月任华泰柏瑞中证科技 100 交易型开放式指数证券投资基金联接基金的基金经理。2020 年 9 月起任华泰柏瑞上证科创板 50 成份交易型开放式指数证券投资基金的基金经理。2021 年 3 月起任华泰柏瑞上证科创板 50 成份交易型开放式指</p>
-----------------------	--	--	--	---

				<p>数证券投资基金联接基金的基金经理。2021年5月起任华泰柏瑞南方东英恒生科技指数交易型开放式指数证券投资基金（QDII）的基金经理。2021年7月至2023年8月任华泰柏瑞中证沪港深创新药产业交易型开放式指数证券投资基金的基金经理。2021年8月至2023年12月任华泰柏瑞中证全指医疗保健设备与服务交易型开放式指数证券投资基金的基金经理。2021年12月起任华泰柏瑞中证500增强策略交易型开放式指数证券投资基金的基金经理。2022年8月起任华泰柏瑞南方东英恒生科技指数交易型开放式指数证券投资基金联接基金（QDII）的基金经理。2022年11月起任华泰柏瑞中证韩交所中韩半导体交易型开放式指数证券投资基金、华泰柏瑞中证1000增强策略交易型开放式指数证券投资基金的基金经理。2023年3月起任华泰柏瑞纳斯达克100交易型开放式指数证券投资基金（QDII）的基金经理。2023年9月起任华泰柏瑞中证2000交易型开放式指数证券投资基金的基金经理。2023年10月起任华泰柏瑞中证A股交易型开放式指数证券投资基金的基金经理。2025年7月起任华泰柏瑞中证A股交易型开放式指数证券投资基金发起式联接基金的基金经理。</p>
--	--	--	--	---

#### 4.1.1 期末兼任私募资产管理计划投资经理的基金经理同时管理的产品情况

注：截至本报告期末，本基金的基金经理不存在兼任私募资产管理计划投资经理的情况。

#### 4.2 管理人对报告期内本基金运作遵规守信情况的说明

报告期内本基金的运作符合相关法律、法规以及基金合同的约定，不存在损害基金持有人利益的行为。

#### 4.3 公平交易专项说明

##### 4.3.1 公平交易制度的执行情况

报告期内，本基金管理人根据《证券投资基金管理公司公平交易制度指导意见》的要求，通过科学完善的制度及流程，从事前、事中和事后等环节严格控制不同基金之间可能的利益输送。

首先投资部和研究部通过规范的决策流程来确保公平对待不同投资组合。其次交易部对投资指令的合规性、有效性及合理性进行独立审核，在交易过程中启用投资交易系统内的公平交易模

块，确保公平交易的实施。同时，风险管理部对报告期内的交易进行日常监控和分析评估。

本报告期内，上述公平交易制度总体执行情况良好。

#### 4.3.2 异常交易行为的专项说明

报告期内未发现本基金存在异常交易行为。

报告期内，本基金管理人旗下所有投资组合参与的交易所公开竞价交易中，同日反向交易成交较少的单边交易量超过该证券当日成交量的 5% 的交易共有 7 次，是指数或量化投资组合因投资策略需要而发生的反向交易。

#### 4.4 报告期内基金的投资策略和运作分析

回顾 2026 年一季度，红利板块表现呈现明显的震荡上行特征，整体在市场风险偏好的提升中演绎了“防御跑赢”的节奏。一季度红利低波全收益指数上涨 2.35%。

展望 2026 年二季度，红利板块的配置价值值得重点关注，短期与中期逻辑均具备坚实支撑。短期维度，2026 年后续在政策预期催化下，市场风险偏好或迎来阶段性抬升。中期看，红利策略已从单纯的市场风格偏好，升级为“宏观环境驱动+政策制度护航”的强共振格局。一方面，从当前宏观环境审视，低利率与“资产荒”是支撑红利策略吸引力的基石。近年来，主要国有大行及股份制银行相继下调存款利率，使一年期定期存款利率全面进入“破 1% 时代”，而十年期国债收益率亦在历史低位徘徊。在此背景下，高股息资产提供了稀缺的确定性现金流回报，成为抵御“资产荒”的天然工具，完美匹配险资的负债端久期和收益要求。

红利低波投资在一定程度上具备穿越周期的特征，但是绝对收益与市场整体 Beta 相关性仍然较高，相对收益在成长风格表现强势时存在一定的进攻不足。因此，在基础红利策略上叠加指标进行修复或增强是一个值得考虑的方向。因此，我们可以将红利低波视为叠加了低波因子的红利增强策略，从赚取相对收益角度，红利低波策略适当改进了基础红利策略高 Beta 高波的风险特征。

我们严格按照基金合同的规定，紧密跟踪标的指数、跟踪偏离最小化的投资策略进行被动投资。本报告期内，本基金的日均绝对跟踪偏离度为 0.040%，期间日跟踪误差为 0.051%，较好地实现了本基金的投资目标。

#### 4.5 报告期内基金的业绩表现

截至本报告期末华泰柏瑞中证红利低波 ETF 联接 A 的基金份额净值为 1.6705 元，本报告期基金份额净值增长率为 1.72%，同期业绩比较基准收益率为 1.85%，截至本报告期末华泰柏瑞中证红利低波 ETF 联接 C 的基金份额净值为 1.6355 元，本报告期基金份额净值增长率为 1.66%，同期业绩比较基准收益率为 1.85%，截至本报告期末华泰柏瑞中证红利低波 ETF 联接 I 的基金份额净值为 1.6681 元，本报告期基金份额净值增长率为 1.70%，同期业绩比较基准收益率为 1.85%，截至

本报告期末华泰柏瑞中证红利低波ETF联接Y的基金份额净值为1.6712元，本报告期基金份额净值增长率为1.73%，同期业绩比较基准收益率为1.85%。

#### 4.6 报告期内基金持有人数或基金资产净值预警说明

本报告期内，未出现连续二十个工作日基金份额持有人数量不满二百人或者基金资产净值低于五千万元的情形。

### §5 投资组合报告

#### 5.1 报告期末基金资产组合情况

序号	项目	金额（元）	占基金总资产的比例（%）
1	权益投资	121,007,650.00	0.91
	其中：股票	121,007,650.00	0.91
2	基金投资	12,139,273,520.17	91.55
3	固定收益投资	-	-
	其中：债券	-	-
	资产支持证券	-	-
4	贵金属投资	-	-
5	金融衍生品投资	-	-
6	买入返售金融资产	-	-
	其中：买断式回购的买入返售金融资产	-	-
7	银行存款和结算备付金合计	930,036,853.85	7.01
8	其他资产	69,681,580.87	0.53
9	合计	13,259,999,604.89	100.00

#### 5.2 报告期末按行业分类的股票投资组合

##### 5.2.1 报告期末按行业分类的境内股票投资组合

代码	行业类别	公允价值（元）	占基金资产净值比例（%）
A	农、林、牧、渔业	-	-
B	采矿业	4,866,760.00	0.04
C	制造业	41,490,455.00	0.32
D	电力、热力、燃气及水生产和供应业	5,907,950.00	0.04
E	建筑业	7,432,035.00	0.06
F	批发和零售业	-	-
G	交通运输、仓储和邮政业	1,947,400.00	0.01
H	住宿和餐饮业	-	-
I	信息传输、软件和信息技术服务业	1,594,430.00	0.01
J	金融业	41,391,880.00	0.31
K	房地产业	1,839,915.00	0.01

L	租赁和商务服务业	-	-
M	科学研究和技术服务业	-	-
N	水利、环境和公共设施管理业	-	-
O	居民服务、修理和其他服务业	-	-
P	教育	-	-
Q	卫生和社会工作	-	-
R	文化、体育和娱乐业	14,536,825.00	0.11
S	综合	-	-
	合计	121,007,650.00	0.92

### 5.2.2 报告期末按行业分类的港股通投资股票投资组合

注：本基金本报告期末未持有港股通投资股票。

### 5.3 期末按公允价值占基金资产净值比例大小排序的股票投资明细

#### 5.3.1 报告期末按公允价值占基金资产净值比例大小排序的前十名股票投资明细

序号	股票代码	股票名称	数量（股）	公允价值（元）	占基金资产净值比例（%）
1	002233	塔牌集团	1,597,500	14,968,575.00	0.11
2	600757	长江传媒	1,478,500	13,055,155.00	0.10
3	600750	华润江中	444,000	11,863,680.00	0.09
4	002469	三维化学	819,900	7,182,324.00	0.05
5	600502	安徽建工	690,000	3,884,700.00	0.03
6	601009	南京银行	246,500	2,807,635.00	0.02
7	601229	上海银行	274,500	2,720,295.00	0.02
8	601825	沪农商行	280,500	2,555,355.00	0.02
9	601857	中国石油	204,000	2,486,760.00	0.02
10	600461	洪城环境	251,500	2,479,790.00	0.02

### 5.4 报告期末按债券品种分类的债券投资组合

注：本基金本报告期末未持有债券。

### 5.5 报告期末按公允价值占基金资产净值比例大小排序的前五名债券投资明细

注：本基金本报告期末未持有债券。

### 5.6 报告期末按公允价值占基金资产净值比例大小排序的前十名资产支持证券投资明细

注：本基金本报告期末未持有资产支持证券。

### 5.7 报告期末按公允价值占基金资产净值比例大小排序的前五名贵金属投资明细

注：本基金本报告期末未持有贵金属投资。

### 5.8 报告期末按公允价值占基金资产净值比例大小排序的前五名权证投资明细

注：本基金本报告期末未持有权证。

### 5.9 报告期末按公允价值占基金资产净值比例大小排序的前十名基金投资明细

序号	基金名称	基金类型	运作方式	管理人	公允价值（元）	占基金资产净值比例（%）
1	华泰柏瑞中证红利低波动交易型开放式指数证券投资基金	指数型	交易型开放式	华泰柏瑞基金管理有限公司	12,139,273,520.17	92.31

### 5.10 报告期末本基金投资的股指期货交易情况说明

#### 5.10.1 报告期末本基金投资的股指期货持仓和损益明细

注：本基金本报告期末未持有股指期货。

#### 5.10.2 本基金投资股指期货的投资政策

注：本基金本报告期末未持有股指期货。

### 5.11 报告期末本基金投资的国债期货交易情况说明

#### 5.11.1 本期国债期货投资政策

注：本基金本报告期末未持有国债期货。

#### 5.11.2 报告期末本基金投资的国债期货持仓和损益明细

注：本基金本报告期末未持有国债期货。

#### 5.11.3 本期国债期货投资评价

注：本基金本报告期末未持有国债期货。

### 5.12 投资组合报告附注

#### 5.12.1 本基金投资的前十名证券的发行主体本期是否出现被监管部门立案调查，或在报告编制日前一年内受到公开谴责、处罚的情形

本基金投资的前十名证券的发行主体中，上海银行（601229）在报告编制日前一年内曾受到中国人民银行的处罚。

本基金对上述主体所发行证券的投资决策程序符合相关法律法规、基金合同及公司投资制度的要求。

报告期内基金投资的前十名证券的其他发行主体，没有被监管部门立案调查的情形，也没有在报告编制日前一年内受到公开谴责、处罚的情形。

#### 5.12.2 基金投资的前十名股票是否超出基金合同规定的备选股票库

基金投资的前十名股票中，没有投资于超出基金合同规定备选股票库之外的情形。

### 5.12.3 其他资产构成

序号	名称	金额（元）
1	存出保证金	787,297.11
2	应收证券清算款	13,614,820.33
3	应收股利	-
4	应收利息	-
5	应收申购款	55,279,463.43
6	其他应收款	-
7	其他	-
8	合计	69,681,580.87

### 5.12.4 报告期末持有的处于转股期的可转换债券明细

注：本基金本报告期末未持有处于转股期的可转换债券。

### 5.12.5 报告期末前十名股票中存在流通受限情况的说明

注：本基金本报告期末前十名股票中不存在流通受限情况。

### 5.12.6 投资组合报告附注的其他文字描述部分

由于四舍五入的原因，分项之和与合计项之间可能存在尾差。

## §6 开放式基金份额变动

单位：份

项目	华泰柏瑞中证红利低波 ETF 联接 A	华泰柏瑞中证红利低波 ETF 联接 C	华泰柏瑞中证红利低波 ETF 联接 I	华泰柏瑞中证红利低波 ETF 联接 Y
报告期期初基金份额总额	3,203,304,016.49	4,232,847,102.11	55,998,328.54	270,322,207.21
报告期期间基金总申购份额	1,312,533,835.99	1,835,663,767.39	77,963,331.60	159,129,714.89
减：报告期期间基金总赎回份额	677,597,081.11	2,417,413,143.84	74,745,968.35	29,653,483.63
报告期期间基金拆分变动份额（份额减少以“-”填列）	-	-	-	-
报告期期末基金份额总额	3,838,240,771.37	3,651,097,725.66	59,215,691.79	399,798,438.47

## §7 基金管理人运用固有资金投资本基金情况

### 7.1 基金管理人持有本基金份额变动情况

单位：份

项目	华泰柏瑞中证红利低波 ETF 联接 A	华泰柏瑞中证红利低波 ETF 联接 C	华泰柏瑞中证红利低波 ETF 联接 I	华泰柏瑞中证红利

				低波 ETF 联接 Y
报告期期初管理人持有的本基金份额	11,949,219.69	-	-	-
报告期期间买入/申购总份额	-	-	-	-
报告期期间卖出/赎回总份额	-	-	-	-
报告期期末管理人持有的本基金份额	11,949,219.69	-	-	-
报告期期末持有的本基金份额占基金总份额比例 (%)	0.15	-	-	-

## 7.2 基金管理人运用固有资金投资本基金交易明细

注：本报告期内，管理人不存在申购、赎回或买卖本基金的情况。

## §8 影响投资者决策的其他重要信息

### 8.1 报告期内单一投资者持有基金份额比例达到或超过 20%的情况

注：本报告期内未有单一投资者持有基金份额比例达到或超过 20%的情况。

### 8.2 影响投资者决策的其他重要信息

注：无。

## §9 备查文件目录

### 9.1 备查文件目录

- 1、本基金的中国证监会批准募集文件
- 2、本基金的《基金合同》
- 3、本基金的《招募说明书》
- 4、本基金的《托管协议》
- 5、基金管理人业务资格批件、营业执照
- 6、本基金的公告

### 9.2 存放地点

上海市浦东新区民生路 1199 弄证大五道口广场 1 号楼 17 层

托管人住所

### 9.3 查阅方式

投资者可在营业时间免费查阅，也可按工本费购买复印件。投资者对本报告如有疑问，可咨询基金管理人华泰柏瑞基金管理有限公司。客户服务热线：400-888-0001（免长途费）

021-3878 4638 公司网址：www.huatai-pb.com

华泰柏瑞基金管理有限公司  
2026 年 4 月 22 日