

# 景顺长城内需增长混合型证券投资基金 2026 年第 1 季度报告

2026 年 3 月 31 日

基金管理人：景顺长城基金管理有限公司

基金托管人：中国农业银行股份有限公司

报告送出日期：2026 年 4 月 22 日

## § 1 重要提示

基金管理人的董事会及董事保证本报告所载资料不存在虚假记载、误导性陈述或重大遗漏，并对其内容的真实性、准确性和完整性承担个别及连带责任。

基金托管人中国农业银行股份有限公司根据本基金合同规定，于 2026 年 04 月 21 日复核了本报告中的财务指标、净值表现和投资组合报告等内容，保证复核内容不存在虚假记载、误导性陈述或者重大遗漏。

基金管理人承诺以诚实信用、勤勉尽责的原则管理和运用基金资产，但不保证基金一定盈利。

基金的过往业绩并不代表其未来表现。投资有风险，投资者在作出投资决策前应仔细阅读本基金的招募说明书。

本报告中财务资料未经审计。

本报告期自 2026 年 01 月 01 日起至 2026 年 03 月 31 日止。

## §2 基金产品概况

基金简称	景顺长城内需增长混合	
场内简称	无	
基金主代码	260104	
基金运作方式	契约型开放式	
基金合同生效日	2004 年 6 月 25 日	
报告期末基金份额总额	190,912,350.19 份	
投资目标	本基金通过优先投资于内需拉动型行业中的优势企业，分享中国经济和行业的快速增长带来的最大收益，实现基金资产的长期、可持续的稳定增值。	
投资策略	股票投资部分以“内需拉动型”行业的优势企业为主，以成长、价值及稳定收入为基础，在合适的价位买入具有高成长性的成长型股票，价值被市场低估的价值型股票，以及能提供稳定收入的收益型股票。债券投资部分着重本金安全性和流动性。	
业绩比较基准	中证 800 指数×80%+中国债券总指数×20%	
风险收益特征	本基金是混合型基金，属于风险程度较高的投资品种，依据本基金投资组合管理方法的特征对投资组合风险进行控制，力争使本基金的平均单位风险收益值高于业绩比较基准的平均单位风险收益值。	
基金管理人	景顺长城基金管理有限公司	
基金托管人	中国农业银行股份有限公司	
下属分级基金的基金简称	景顺长城内需增长混合 A	景顺长城内需增长混合 C
下属分级基金的交易代码	260104	023263
报告期末下属分级基金的份额总额	190,678,555.32 份	233,794.87 份

## §3 主要财务指标和基金净值表现

### 3.1 主要财务指标

单位：人民币元

主要财务指标	报告期（2026 年 1 月 1 日-2026 年 3 月 31 日）	
	景顺长城内需增长混合 A	景顺长城内需增长混合 C
1. 本期已实现收益	-86,009,656.21	-108,163.78
2. 本期利润	-80,139,554.25	-127,416.17
3. 加权平均基金份额本期利润	-0.4079	-0.5120
4. 期末基金资产净值	1,429,903,258.62	1,745,938.25
5. 期末基金份额净值	7.499	7.468

注：1、本期已实现收益指基金本期利息收入、投资收益、其他收入（不含公允价值变动收益）扣除相关费用和信用减值损失后的余额，本期利润为本期已实现收益加上本期公允价值变动收益。

2、上述基金业绩指标不包括持有人认购或交易基金的各项费用，计入费用后实际收益水平要低于所列数字。

### 3.2 基金净值表现

#### 3.2.1 基金份额净值增长率及其与同期业绩比较基准收益率的比较

景顺长城内需增长混合 A

阶段	净值增长率①	净值增长率标准差②	业绩比较基准收益率③	业绩比较基准收益率标准差④	①-③	②-④
过去三个月	-5.26%	1.08%	-1.62%	0.90%	-3.64%	0.18%
过去六个月	-10.83%	0.93%	-1.49%	0.85%	-9.34%	0.08%
过去一年	-4.19%	0.96%	15.20%	0.84%	-19.39%	0.12%
过去三年	-29.17%	1.32%	13.70%	0.91%	-42.87%	0.41%
过去五年	-43.10%	1.44%	1.90%	0.89%	-45.00%	0.55%
自基金合同生效起至今	1,330.65%	1.61%	235.73%	1.21%	1,094.92%	0.40%

景顺长城内需增长混合 C

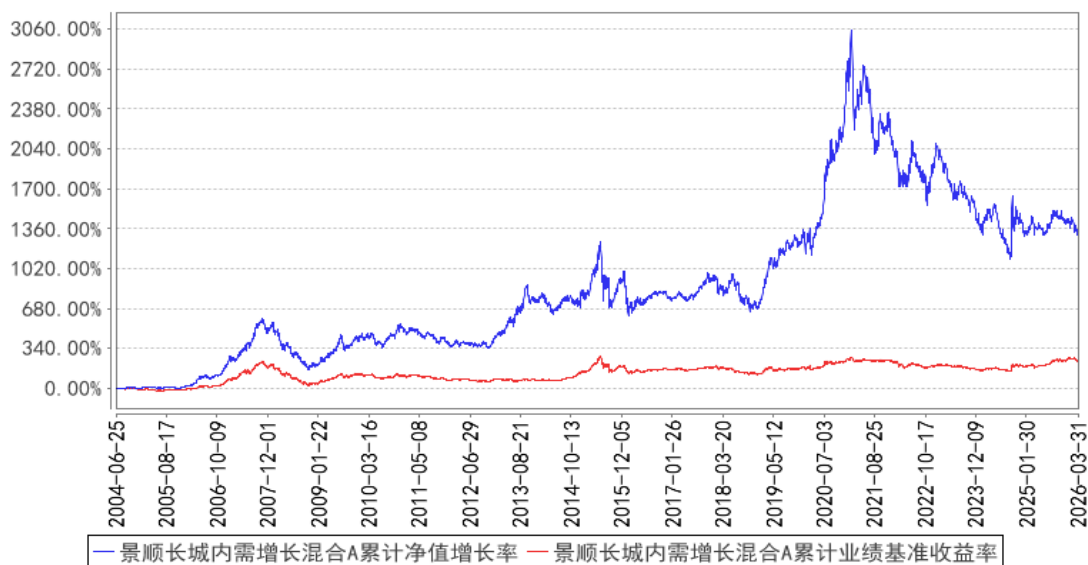
阶段	净值增长率①	净值增长率标准差②	业绩比较基准收益率③	业绩比较基准收益率标准差④	①-③	②-④
过去三个月	-5.40%	1.08%	-1.62%	0.90%	-3.78%	0.18%
过去六个月	-11.10%	0.93%	-1.49%	0.85%	-9.61%	0.08%

过去一年	-4.74%	0.96%	15.20%	0.84%	-19.94%	0.12%
自基金合同生效起至今	0.39%	0.97%	17.67%	0.82%	-17.28%	0.15%

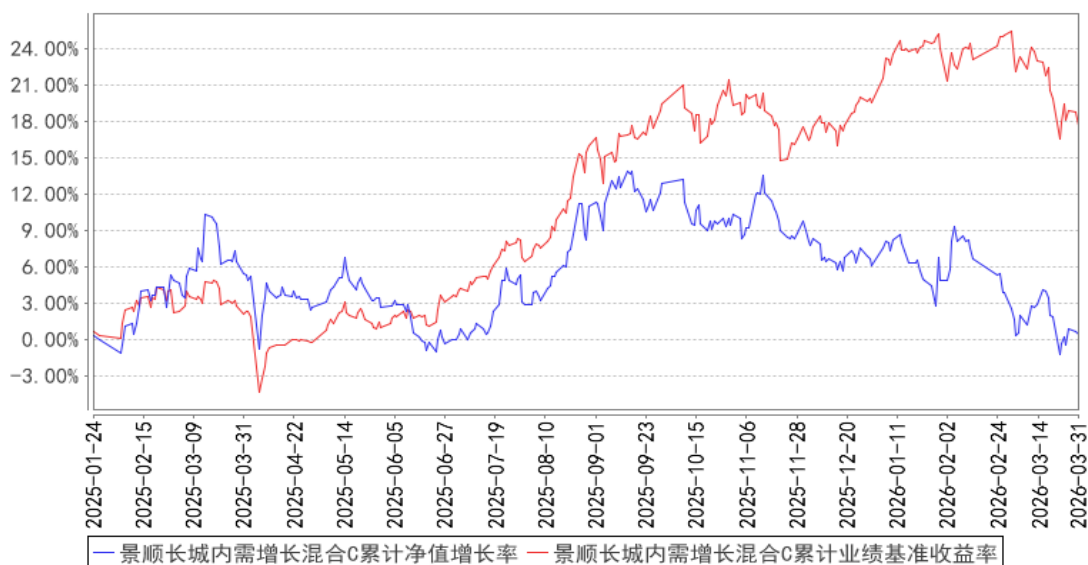
注：本基金于 2025 年 01 月 23 日增设 C 类基金份额，并于 2025 年 01 月 24 日开始对 C 类份额进行估值。

### 3.2.2 自基金合同生效以来基金累计净值增长率变动及其与同期业绩比较基准收益率变动的比较

景顺长城内需增长混合A累计净值增长率与同期业绩比较基准收益率的历史走势对比图



景顺长城内需增长混合C累计净值增长率与同期业绩比较基准收益率的历史走势对比图



注：在资产配置方面，本基金投资于股票投资的比例为 70%-95%；投资于债券投资的最大比例为 30%。本基金优先投资于和经济增长最为密切的内需拉动型行业中的优势企业。对这些行业的投资

占股票投资的比重不低于 80%。按照本基金基金合同的规定，本基金的投资建仓期为自 2004 年 6 月 25 日合同生效日起 3 个月。建仓期结束时，本基金投资组合达到上述投资组合比例的要求。自 2017 年 9 月 15 日起，本基金业绩比较基准由“沪深综合指数总市值加权指数×80%+中国债券总指数×20%”变更为“中证 800 指数×80%+中国债券总指数×20%”。本基金自 2025 年 1 月 23 日起增设 C 类基金份额。

### 3.3 其他指标

无。

## §4 管理人报告

### 4.1 基金经理（或基金经理小组）简介

姓名	职务	任本基金的基金经理期限		证券从业年限	说明
		任职日期	离任日期		
刘彦春	本基金的基金经理	2018 年 2 月 10 日	-	23 年	管理学硕士。曾任汉唐证券研究部研究员，香港中信投资研究有限公司研究员，博时基金研究员、基金经理助理、基金经理。2015 年 1 月加入本公司，自 2015 年 4 月起担任股票投资部基金经理，并曾任研究部总经理、公司总经理助理，现任公司副总经理、股票投资部基金经理。具有 23 年证券、基金行业从业经验。

注：1、对基金的首任基金经理，其“任职日期”按基金合同生效日填写，“离任日期”为公司决定且公告的解聘日期；对此后的非首任基金经理，“任职日期”及“离任日期”指根据公司决定且公告的聘任、解聘日期；

2、证券从业的含义遵从行业协会相关规定。

#### 4.1.1 期末兼任私募资产管理计划投资经理的基金经理同时管理的产品情况

无。

### 4.2 管理人对报告期内本基金运作遵规守信情况的说明

本报告期内，本基金管理人严格遵守《中华人民共和国证券投资基金法》、《公开募集证券投资基金运作管理办法》、《公开募集证券投资基金销售机构监督管理办法》和《公开募集证券投资基金信息披露管理办法》等有关法律法规及各项实施准则、《景顺长城内需增长混合型证券投资基金基金合同》和其他有关法律法规的规定，本着诚实信用、勤勉尽责的原则管理和运用基金资产，在严格控制风险的基础上，为基金持有人谋求最大利益。本报告期内，基金运作整体合法合规，未发现损害基金持有人利益的行为。基金的投资范围、投资比例及投资组合符合有关法律法规及

基金合同的规定。

### 4.3 公平交易专项说明

#### 4.3.1 公平交易制度的执行情况

本报告期内，本基金管理人严格执行《证券投资基金管理公司公平交易制度指导意见（2011年修订）》，完善相应制度及流程，通过系统和人工等各种方式在各业务环节严格控制交易公平执行，公平对待旗下管理的所有基金和投资组合。

#### 4.3.2 异常交易行为的专项说明

本报告期内，本管理人管理的所有投资组合参与的交易所公开竞价，同日反向交易成交较少的单边交易量超过该证券当日成交量的 5% 的交易共有 6 次，为投资组合的投资策略需要而发生的同日反向交易，按规定履行了审批程序。

本报告期内，未发现有可能导致不公平交易和利益输送的异常交易。

### 4.4 报告期内基金的投资策略和运作分析

年初以来，国内经济开局良好。出口继续维持较快增长，固定资产投资增速较去年下半年显著回升，社会消费品零售总额也开始重新加速。二手房市场表现亮眼，在没有强刺激政策情况下，主要城市交易量显著反弹，挂牌量呈现下降趋势。地产市场在连续多年调整后开始显现触底迹象。不过，中东地缘冲突对全球资本市场形成较大扰动。原油价格快速上涨加剧全球经济衰退风险，也使得主要发达国家降息预期出现较大不确定性，全球股票市场阶段性承压，同时波动性加大。

2024 年四季度以来，我国逆周期政策持续发力，货币政策持续宽松，广义财政赤字处于相对高位，甚至高于主要发达国家的赤字率水平。M1、M2 增速均触底回升，M1、M2 增速差也显著收窄，显示出实体部门资金宽裕且资金活化速度加快。不过，实体经济整体仍显疲弱，物价持续低迷。地产行业深度调整、地方城投去杠杆仍然导致经济存在较大的内在压力。

我们居民部门财富结构正在发生较大变化，由于房价大幅下跌、居民存款快速增长，房产占居民净资产比重已经快速下降，估计从 70% 左右下降到 50% 以内，存款、理财等金融资产占比大幅提高。从海外经验看，未来即使房价继续调整对居民消费产生的负面影响也将趋于钝化。事实上，2025 年中期以来我国消费者信心指数已经触底回升。此外，由于我国在本轮房价调整过程中，产业继续升级，全球竞争力持续提升，我们对我国包含地产在内的消费领域前景并不悲观。2016-2021 年，由于我国各地政府部门严格限制新房售价，反而导致新房超卖；2022 年至今我国新房销售快速萎缩，同样显著偏离了正常的均衡水平，大概率已经弥补了前期超卖的房产面积。房价本身也是货币现象，主要城市住宅市值与居民存款增速落差持续拉大，最近几年每年新增住宅面积远低

于货币增速，产业升级、货币扩张、供给收缩、居民存款快速增长最终会对房价构成支撑。包含房产在内的居民部门净资产可能在年内迎来向上拐点。

由于过去几年物价持续低迷，我国制造业产能扩张速度显著下降，而我国经济总量仍然在持续增长，制造业固定资产周转率已经触底回升。当然，由于地产部门仍然处于调整期，制造业产能利用率回升速度相对温和。供给侧和需求侧共同发力，我国有望在今年中期以前走出此前持续的物价低迷状态。

我们非常看好我国长期经济发展前景。我国制造业发达、能源独立性强、债务负担小、社会稳定，近几年又主动化解了房地产泡沫和地方政府隐性债务风险，居民部门杠杆率显著下降，内生动能正在逐步恢复。我们认为当前资本市场显著低估了我国的经济发展潜力，特别是对内需部门信心不足。从今年开始，我国内需部门改善幅度很可能超出市场预期，相关板块存在巨大的盈利和估值上修空间。随着物价回升、名义 GDP 增速加快，预期市场风格也将从流动性驱动逐步回归企业内在价值。

#### 4.5 报告期内基金的业绩表现

本报告期内，本基金 A 类份额净值增长率为-5.26%，业绩比较基准收益率为-1.62%。

本报告期内，本基金 C 类份额净值增长率为-5.40%，业绩比较基准收益率为-1.62%。

#### 4.6 报告期内基金持有人数或基金资产净值预警说明

无。

## §5 投资组合报告

### 5.1 报告期末基金资产组合情况

序号	项目	金额（元）	占基金总资产的比例（%）
1	权益投资	1,329,112,953.88	92.61
	其中：股票	1,329,112,953.88	92.61
2	基金投资	-	-
3	固定收益投资	60,855,282.19	4.24
	其中：债券	60,855,282.19	4.24
	资产支持证券	-	-
4	贵金属投资	-	-
5	金融衍生品投资	-	-
6	买入返售金融资产	-	-
	其中：买断式回购的买入返售金融资产	-	-
7	银行存款和结算备付金合计	42,294,416.20	2.95

8	其他资产	2,975,880.73	0.21
9	合计	1,435,238,533.00	100.00

## 5.2 报告期末按行业分类的股票投资组合

### 5.2.1 报告期末按行业分类的境内股票投资组合

代码	行业类别	公允价值（元）	占基金资产净值比例（%）
A	农、林、牧、渔业	-	-
B	采矿业	173,029.23	0.01
C	制造业	1,096,084,708.59	76.56
D	电力、热力、燃气及水生产和供应业	-	-
E	建筑业	-	-
F	批发和零售业	-	-
G	交通运输、仓储和邮政业	-	-
H	住宿和餐饮业	-	-
I	信息传输、软件和信息技术服务业	55,983.42	0.00
J	金融业	-	-
K	房地产业	-	-
L	租赁和商务服务业	84,456,000.00	5.90
M	科学研究和技术服务业	108,401,232.64	7.57
N	水利、环境和公共设施管理业	-	-
O	居民服务、修理和其他服务业	-	-
P	教育	-	-
Q	卫生和社会工作	39,942,000.00	2.79
R	文化、体育和娱乐业	-	-
S	综合	-	-
	合计	1,329,112,953.88	92.84

### 5.2.2 报告期末按行业分类的港股通投资股票投资组合

无。

## 5.3 期末按公允价值占基金资产净值比例大小排序的股票投资明细

### 5.3.1 报告期末按公允价值占基金资产净值比例大小排序的前十名股票投资明细

序号	股票代码	股票名称	数量（股）	公允价值（元）	占基金资产净值比例（%）
1	600519	贵州茅台	98,400	142,680,000.00	9.97
2	300750	宁德时代	350,000	140,595,000.00	9.82
3	002311	海大集团	2,480,000	123,528,800.00	8.63
4	603259	药明康德	1,104,900	108,390,690.00	7.57
5	601888	中国中免	1,200,000	84,456,000.00	5.90

6	600809	山西汾酒	580,000	82,974,800.00	5.80
7	000333	美的集团	1,080,000	82,458,000.00	5.76
8	000858	五粮液	750,000	77,452,500.00	5.41
9	002415	海康威视	2,400,000	73,008,000.00	5.10
10	603899	晨光股份	2,800,000	70,756,000.00	4.94

#### 5.4 报告期末按债券品种分类的债券投资组合

序号	债券品种	公允价值（元）	占基金资产净值比例（%）
1	国家债券	-	-
2	央行票据	-	-
3	金融债券	60,855,282.19	4.25
	其中：政策性金融债	60,855,282.19	4.25
4	企业债券	-	-
5	企业短期融资券	-	-
6	中期票据	-	-
7	可转债（可交换债）	-	-
8	同业存单	-	-
9	其他	-	-
10	合计	60,855,282.19	4.25

#### 5.5 报告期末按公允价值占基金资产净值比例大小排序的前五名债券投资明细

序号	债券代码	债券名称	数量（张）	公允价值（元）	占基金资产净值比例（%）
1	250206	25 国开 06	400,000	40,614,312.33	2.84
2	250421	25 农发 21	200,000	20,240,969.86	1.41

#### 5.6 报告期末按公允价值占基金资产净值比例大小排序的前十名资产支持证券投资 明细

本基金本报告期末未持有资产支持证券。

#### 5.7 报告期末按公允价值占基金资产净值比例大小排序的前五名贵金属投资明细

本基金本报告期末未持有贵金属。

#### 5.8 报告期末按公允价值占基金资产净值比例大小排序的前五名权证投资明细

本基金本报告期末未持有权证。

#### 5.9 报告期末本基金投资的股指期货交易情况说明

##### 5.9.1 报告期末本基金投资的股指期货持仓和损益明细

本基金本报告期末未持有股指期货。

##### 5.9.2 本基金投资股指期货的投资政策

根据本基金基金合同约定，本基金投资范围不包括股指期货。

## 5.10 报告期末本基金投资的国债期货交易情况说明

### 5.10.1 本期国债期货投资政策

根据本基金基金合同约定，本基金投资范围不包括国债期货。

### 5.10.2 报告期末本基金投资的国债期货持仓和损益明细

本基金本报告期末未持有国债期货。

### 5.10.3 本期国债期货投资评价

根据本基金基金合同约定，本基金投资范围不包括国债期货。

## 5.11 投资组合报告附注

### 5.11.1 本基金投资的前十名证券的发行主体本期是否出现被监管部门立案调查，或在报告编制日前一年内受到公开谴责、处罚的情形

国家开发银行在报告编制日前一年内曾受到国家金融监督管理总局地方监管局、中国人民银行处罚。

中国农业发展银行在报告编制日前一年内曾受到国家金融监督管理总局处罚。

本基金基金经理依据基金合同及公司投资管理制度，在投资授权范围内，经正常投资决策程序对上述主体所发行证券进行了投资。本基金投资前十名证券的其余发行主体本报告期内未出现被监管部门立案调查或在本报告编制日前一年内受到公开谴责、处罚的情况。

### 5.11.2 基金投资的前十名股票是否超出基金合同规定的备选股票库

本基金投资的前十名股票未超出基金合同规定的备选股票库。

### 5.11.3 其他资产构成

序号	名称	金额（元）
1	存出保证金	136,197.56
2	应收证券清算款	2,637,019.58
3	应收股利	-
4	应收利息	-
5	应收申购款	202,663.59
6	其他应收款	-
7	其他	-
8	合计	2,975,880.73

### 5.11.4 报告期末持有的处于转股期的可转换债券明细

本基金本报告期末未持有处于转股期的可转换债券。

### 5.11.5 报告期末前十名股票中存在流通受限情况的说明

本基金本报告期末前十名股票中不存在流通受限的情况。

### 5.11.6 投资组合报告附注的其他文字描述部分

无。

## §6 开放式基金份额变动

单位：份

项目	景顺长城内需增长混合 A	景顺长城内需增长混合 C
报告期期初基金份额总额	207,064,199.14	245,316.68
报告期期间基金总申购份额	3,726,793.45	200,257.45
减：报告期期间基金总赎回份额	20,112,437.27	211,779.26
报告期期间基金拆分变动份额（份额减少以“-”填列）		
报告期期末基金份额总额	190,678,555.32	233,794.87

注：申购含红利再投、转换入份额；赎回含转换出份额。

## §7 基金管理人运用固有资金投资本基金情况

### 7.1 基金管理人持有本基金份额变动情况

基金管理人本期末运用固有资金投资本基金。

### 7.2 基金管理人运用固有资金投资本基金交易明细

基金管理人本期末运用固有资金投资本基金。

## §8 影响投资者决策的其他重要信息

### 8.1 报告期内单一投资者持有基金份额比例达到或超过 20%的情况

无。

### 8.2 影响投资者决策的其他重要信息

无。

## §9 备查文件目录

### 9.1 备查文件目录

1、中国证监会准予景顺长城内需增长开放式证券投资基金募集注册的文件；

- 2、《景顺长城内需增长混合型证券投资基金基金合同》；
- 3、《景顺长城内需增长混合型证券投资基金招募说明书》；
- 4、《景顺长城内需增长混合型证券投资基金托管协议》；
- 5、景顺长城基金管理有限公司批准成立批件、营业执照、公司章程；
- 6、其他在中国证监会指定报纸上公开披露的基金份额净值、定期报告及临时公告。

## 9.2 存放地点

以上备查文件存放在本基金管理人的办公场所。

## 9.3 查阅方式

投资者可在办公时间免费查阅。

景顺长城基金管理有限公司

2026 年 4 月 22 日