

# 景顺长城优质成长股票型证券投资基金 2026 年第 1 季度报告

2026 年 3 月 31 日

基金管理人：景顺长城基金管理有限公司

基金托管人：中国建设银行股份有限公司

报告送出日期：2026 年 4 月 22 日

## § 1 重要提示

基金管理人的董事会及董事保证本报告所载资料不存在虚假记载、误导性陈述或重大遗漏，并对其内容的真实性、准确性和完整性承担个别及连带责任。

基金托管人中国建设银行股份有限公司根据本基金合同规定，于 2026 年 04 月 21 日复核了本报告中的财务指标、净值表现和投资组合报告等内容，保证复核内容不存在虚假记载、误导性陈述或者重大遗漏。

基金管理人承诺以诚实信用、勤勉尽责的原则管理和运用基金资产，但不保证基金一定盈利。

基金的过往业绩并不代表其未来表现。投资有风险，投资者在作出投资决策前应仔细阅读本基金的招募说明书。

本报告中财务资料未经审计。

本报告期自 2026 年 01 月 01 日起至 2026 年 03 月 31 日止。

## §2 基金产品概况

基金简称	景顺长城优质成长股票
场内简称	无
基金主代码	000411
基金运作方式	契约型开放式
基金合同生效日	2014 年 1 月 2 日
报告期末基金份额总额	702,411,283.39 份
投资目标	本基金基于企业内在价值进行投资，通过对企业的基本面、经营状况和行业发展趋势进行深入研究，选择出质地优秀、未来预期成长性良好的公司进行投资，在有效控制风险的基础上实现基金资产的长期稳定增值。
投资策略	1、资产配置：本基金依据定期公布的宏观和金融数据以及投资部门对于宏观经济、股市政策、市场趋势的综合分析，运用宏观经济模型（MEM）做出对于宏观经济的评价，结合基金合同、投资制度的要求提出资产配置建议，经投资决策委员会审核后形成资产配置方案。 2、股票投资策略：本基金股票投资主要遵循“自下而上”的个股投资策略，利用我公司股票研究数据库（SRD）对企业内在价值进行深入细致的分析，并进一步挖掘出质地优秀、未来预期成长性良好的上市公司股票进行投资。 3、债券投资策略：债券投资在保证资产流动性的基础上，采取利率预期策略、信用策略和时机策略相结合的积极性投资方法，力求在控制各类风险的基础上获取稳定的收益。
业绩比较基准	沪深 300 指数×90%+中证全债指数×10%。

风险收益特征	本基金为股票型基金，属于证券投资基金中风险程度较高的投资品种，其预期风险和预期收益水平高于货币型基金、债券型基金和混合型基金。	
基金管理人	景顺长城基金管理有限公司	
基金托管人	中国建设银行股份有限公司	
下属分级基金的基金简称	景顺长城优质成长股票 A	景顺长城优质成长股票 C
下属分级基金的交易代码	000411	021500
报告期末下属分级基金的份额总额	409,335,036.69 份	293,076,246.70 份

### §3 主要财务指标和基金净值表现

#### 3.1 主要财务指标

单位：人民币元

主要财务指标	报告期（2026 年 1 月 1 日-2026 年 3 月 31 日）	
	景顺长城优质成长股票 A	景顺长城优质成长股票 C
1. 本期已实现收益	70,068,779.21	23,877,364.01
2. 本期利润	33,058,191.57	-4,626,148.26
3. 加权平均基金份额本期利润	0.0956	-0.0243
4. 期末基金资产净值	1,280,510,397.82	910,558,012.17
5. 期末基金份额净值	3.128	3.107

注：1、本期已实现收益指基金本期利息收入、投资收益、其他收入（不含公允价值变动收益）扣除相关费用和信用减值损失后的余额，本期利润为本期已实现收益加上本期公允价值变动收益。

2、上述基金业绩指标不包括持有人认购或交易基金的各项费用，计入费用后实际收益水平要低于所列数字。

#### 3.2 基金净值表现

##### 3.2.1 基金份额净值增长率及其与同期业绩比较基准收益率的比较

景顺长城优质成长股票 A

阶段	净值增长率①	净值增长率标准差②	业绩比较基准收益率③	业绩比较基准收益率标准差④	①-③	②-④
过去三个月	4.83%	2.33%	-3.40%	0.87%	8.23%	1.46%
过去六个月	17.42%	2.40%	-3.52%	0.86%	20.94%	1.54%
过去一年	103.38%	2.30%	13.32%	0.87%	90.06%	1.43%
过去三年	130.88%	2.09%	10.81%	0.97%	120.07%	1.12%
过去五年	106.75%	1.78%	-8.03%	0.99%	114.78%	0.79%

自基金合同生效起至今	365.52%	1.73%	95.01%	1.21%	270.51%	0.52%
------------	---------	-------	--------	-------	---------	-------

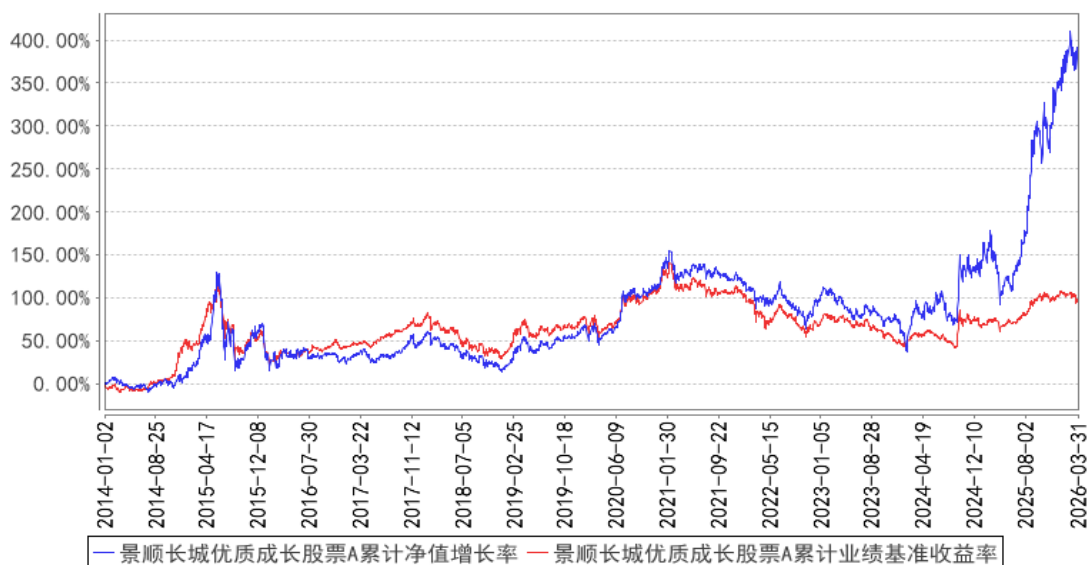
景顺长城优质成长股票 C

阶段	净值增长率①	净值增长率标准差②	业绩比较基准收益率③	业绩比较基准收益率标准差④	①-③	②-④
过去三个月	4.72%	2.33%	-3.40%	0.87%	8.12%	1.46%
过去六个月	17.20%	2.40%	-3.52%	0.86%	20.72%	1.54%
过去一年	102.67%	2.30%	13.32%	0.87%	89.35%	1.43%
自基金合同生效起至今	148.36%	2.35%	21.01%	1.06%	127.35%	1.29%

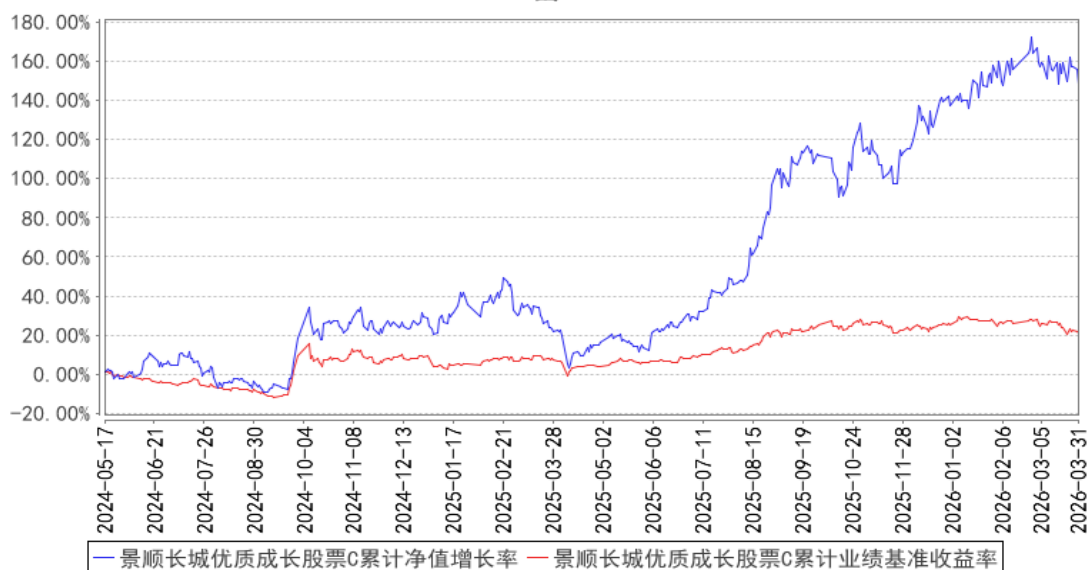
注：本基金于 2024 年 05 月 16 日增设 C 类基金份额，并于 2024 年 05 月 17 日开始对 C 类份额进行估值。

### 3.2.2 自基金合同生效以来基金累计净值增长率变动及其与同期业绩比较基准收益率变动的比较

景顺长城优质成长股票A累计净值增长率与同期业绩比较基准收益率的历史走势对比图



景顺长城优质成长股票C累计净值增长率与同期业绩比较基准收益率的历史走势对比图



注：本基金的投资组合比例为：本基金将基金资产的 80%-95% 投资于股票资产，其中投资于质地优秀、未来预期成长性良好的上市公司股票不低于非现金基金资产的 80%，权证投资比例不超过基金资产净值的 3%，每个交易日日终在扣除股指期货合约需缴纳的交易保证金后，本基金保留的现金或到期日在一年以内的政府债券不低于基金资产净值的 5%。本基金的建仓期为自 2014 年 1 月 2 日基金合同生效日起 6 个月。建仓期结束时，本基金投资组合均达到上述投资组合比例的要求。本基金自 2024 年 5 月 16 日起增设 C 类基金份额。

### 3.3 其他指标

无。

## §4 管理人报告

### 4.1 基金经理（或基金经理小组）简介

姓名	职务	任本基金的基金经理期限		证券从业年限	说明
		任职日期	离任日期		
张仲维	本基金的基金经理	2023 年 11 月 7 日	-	16 年	商学硕士。曾任台湾元大宝来基金国际投资部研究员、基金经理，华润元大基金投资管理部研究员、基金经理，宝盈基金研究部研究员、专户投资部投资经理、权益投资部基金经理、海外投资部总经理及基金经理。2023 年 5 月加入本公司，自 2023 年 11 月起担任股票投资部总监、基金经理。具有 16 年证券、基金行业从业经验。

注：1、对基金的首任基金经理，其“任职日期”按基金合同生效日填写，“离任日期”为公司决定且公告的解聘日期；对此后的非首任基金经理，“任职日期”及“离任日期”指根据公司决定且

公告的聘任、解聘日期；

2、证券从业的含义遵从行业协会相关规定。

#### 4.1.1 期末兼任私募资产管理计划投资经理的基金经理同时管理的产品情况

无。

#### 4.2 管理人对报告期内本基金运作合规守信情况的说明

本报告期内，本基金管理人严格遵守《中华人民共和国证券投资基金法》、《公开募集证券投资基金运作管理办法》、《公开募集证券投资基金销售机构监督管理办法》和《公开募集证券投资基金信息披露管理办法》等有关法律法规及各项实施准则、《景顺长城优质成长股票型证券投资基金基金合同》和其他有关法律法规的规定，本着诚实信用、勤勉尽责的原则管理和运用基金资产，在严格控制风险的基础上，为基金持有人谋求最大利益。本报告期内，基金运作整体合法合规，未发现损害基金持有人利益的行为。基金的投资范围、投资比例及投资组合符合有关法律法规及基金合同的规定。

#### 4.3 公平交易专项说明

##### 4.3.1 公平交易制度的执行情况

本报告期内，本基金管理人严格执行《证券投资基金管理公司公平交易制度指导意见（2011年修订）》，完善相应制度及流程，通过系统和人工等各种方式在各业务环节严格控制交易公平执行，公平对待旗下管理的所有基金和投资组合。

##### 4.3.2 异常交易行为的专项说明

本报告期内，本管理人管理的所有投资组合参与的交易所公开竞价，同日反向交易成交较少的单边交易量超过该证券当日成交量的 5%的交易共有 6 次，为投资组合的投资策略需要而发生的同日反向交易，按规定履行了审批程序。

本报告期内，未发现有可能导致不公平交易和利益输送的异常交易。

#### 4.4 报告期内基金的投资策略和运作分析

2026 年 2 月底，波斯湾的平静被战火打破，美国联合以色列对伊朗发动大规模军事打击，战争的影响迅速外溢，全球能源市场剧烈动荡，英国等国燃油价格飙升，国际油价大幅波动。全球资本市场也遭遇剧烈震荡，地缘政治风险主导市场走向，资本配置逻辑从效率优先转向安全优先。全球股票基金出现大规模资金净流出，10 年期美国国债收益率逆势上行，打破传统避险逻辑，反映市场对通胀与紧缩政策的复杂预期。贵金属走势分化，黄金冲高后大幅回落，受实际利率飙升

压制，而现金与短期债券成为投资者青睐的避险选择。

操作层面，基于对全球 AI 行业发展前景的坚定乐观预期，2026 年一季度本基金严格遵循合同约定，维持了合同约定相对较高的股票仓位，地缘政治风险并不影响全球 AI 产业蓬勃发展的长期态势。通过深入开展产业调研，我们敏锐捕捉到光通信领域的核心机遇——CPO（共封装光学）技术在单机柜性能升级（Scale-up）场景的应用进程将加速推进，据此增配了 CPO 相关优质标的。我们始终坚信，AI 作为引领新一轮科技革命与产业变革的战略性核心技术，将在全球范围内持续释放创新动能与产业价值。当前，美国已在 AI 领域构建起“资本投入-应用落地-收入回流”的良性商业循环体系，发展模式日趋成熟；中国 AI 产业正加速崛起，正步入类似美国前两年由大规模资本开支驱动的高速发展阶段，产业潜力持续释放。未来，本基金投资组合或将围绕国内外算力供应链、各行业 AI 融合应用以及 AI 端侧场景（如 AI 眼镜、智能机器人、自动驾驶等）进行均衡布局，持续把握全球 AI 行业长期增长带来的投资机遇。

以下将就本次参加美国英伟达 GTC 大会以及 OFC 光通信大会展开进一步阐述与展望：

#### 一、英伟达 GTC 2026 大会：AI 迈入推理主导、工厂化生产新纪元

2026 年 3 月 16 日，英伟达 GTC 2026 大会在圣何塞 SAP 中心正式拉开帷幕，创始人兼 CEO 黄仁勋发表长达两小时的主题演讲，明确宣告 AI 产业正式迈入“推理主导、工厂化生产”的全新纪元。黄仁勋在演讲中提出，到 2027 年底，英伟达基于 Blackwell 与 Rubin 架构的 AI 芯片及相关业务，将实现至少 1 万亿美元的收入需求，这一预期较 2025 年 10 月公布的 5000 亿美元直接翻倍，彰显出全球 AI 算力需求的爆发式增长潜力。

支撑这一万亿收入预期的，是 AI 产业正在经历的三重深刻变革：其一，大模型发展从训练阶段全面转向推理阶段，90%以上的算力将用于模型对外服务，推理需求呈几何级爆发；其二，智能体（Agent）加速崛起，OpenClaw 逐步成为 AI 操作系统核心，SaaS 模式全面向 AaaS（Agent as a Service）转型，每个企业、每个员工都将配备专属 Token 预算，进一步放大算力需求；其三，物理 AI 加速觉醒，机器人、自动驾驶、工业制造等实体经济领域的智能化落地，持续拓宽算力应用边界，推动算力需求持续攀升。

本次大会的技术核心的是 Vera Rubin 全栈 AI 算力平台，这是英伟达首个集计算、推理、网络、存储于一体的机架级超算系统，包含七大核心芯片，其中 Groq 3 LPU 成为最受市场关注的新品，与 Rubin GPU 共同构成“训练+推理+通用计算”的三驾马车，全方位支撑 AI 工厂化生产。

LPU（Language Processing Unit，语言处理单元）是英伟达收购 Groq 后推出的首款推理专用芯片，定位为 Rubin GPU 的“推理协处理器”，专为顺序计算密集型的大模型推理场景量身设计。其核心技术突破在于放弃传统 HBM 内存，采用 500MB 片上 SRAM，内存带宽高达 150TB/s，

是 HBM4 的近 7 倍，从根源上解决了大模型推理的延迟痛点。性能层面，Groq 3 LPU 的推理速度较 H100 提升 10 倍，能效比提升 15 倍，首个 Token 响应时间控制在几十毫秒内，可支持 1000K+ 长上下文处理，完美适配实时对话、智能体交互、内容生成等高频推理场景。在 Vera Rubin 平台中，Rubin GPU 负责模型预填充与大规模并行计算，LPU 专注低延迟解码，二者协同工作可将推理吞吐量/功耗比提升 35 倍，每百万 Token 生成成本降低约 35 倍，成为 AI 工厂高效运转的“核心流水线”。

本次大会同步发布的 Spectrum-X Photonics，是英伟达面向百万 GPU 级 AI 工厂打造的以太网 CPO 交换机，计划于 2026 年下半年正式推出。该设备基于 Spectrum-6 ASIC 与硅光共封装技术，主打超高带宽、极致能效、高可靠性与便捷部署四大核心优势，为 AI 集群大规模扩展提供核心支撑。黄仁勋在演讲中明确提出光铜并行、双轨并进、场景互补的战略定调，强调铜缆负责短距、快速、低成本的机柜内互联，光通信负责长距、高带宽、低功耗的跨机柜与集群互联，二者都是 AI 工厂不可或缺的核心基础设施。与此同时，我们坚定认为，可插拔光模块与 CPO 并非替代关系，而是长期共存、场景互补、共同繁荣，二者将分别适配不同场景需求，共同支撑 AI 光互联产业发展。

## 二、OFC 2026 光通信大会：AI 光互联进入三重突破超级周期

2026 年 3 月 15-19 日，第 51 届 OFC（光纤通信大会暨展览会）在美国洛杉矶举办，与英伟达 GTC 大会同期登场，这一巧合也标志着光通信产业已从传统电信配套角色，彻底转型为 AI 算力的核心基础设施，成为支撑 AI 工厂规模化发展的“算力血管”。本届大会以“支撑吉瓦级 AI 工厂”为核心主题，聚焦高功率光芯片、CPO/NPO/XPO 封装技术革新、OCS 光电路交换三大核心主线，Lumentum、Coherent 等行业巨头纷纷发布 400W/800W 超高功率光芯片（CPO 核心光源），XPO、NPO、OCS 等新型产品完成商业化验证，标志着 AI 光互联正式进入“带宽、密度、功耗”三重突破的超级周期。

本届 OFC 大会的参展结构发生显著变化，传统电信设备商占比从 60% 降至 40%，英伟达、谷歌、微软等 AI 云厂商成为展会主角，核心议题也从传统的“带宽提升”，全面转向“AI 集群能效与规模突破”。行业共识已明确：当前 AI 算力瓶颈已从“计算端”转向“互联端”，万卡级 AI 集群对带宽密度、传输时延、功耗控制的极致要求，正倒逼光模块、光芯片、网络架构进行全栈革新。技术落地节奏清晰可见：800G 光模块已成为 AI 数据中心标配，1.6T 光模块进入量产元年，3.2T 光模块完成全栈验证，逐步向商业化落地推进。封装与交换路线呈现并行发展态势：CPO 聚焦 Scale-up 柜内高密度直连场景，NPO/XPO 兼顾可插拔兼容性与密度需求，OCS 则重构 AI 集群网络架构，三者协同发力，共同支撑 AI 算力的规模化扩张。

本届大会进一步明确了可插拔光模块与 CPO 长期共存的行业共识，XPO、NPO 作为核心补充方案，有效解决了 AI 光互联场景中的密度、功耗、维护三大痛点，与 CPO 形成场景互补。

**（一）XPO（Extra-Dense Pluggable Optics）：超高密度可插拔新标准**

Arista 联合 45 家生态伙伴正式发布 XPO 白皮书，并成立 XPO MSA 联盟，明确定义下一代可插拔光模块标准。该模块单模块带宽可达 12.8Tbps（64×200G），集成液冷冷板设计，可支持 400W+ 功耗，在 10U 空间内可实现 204.8Tbps 交换容量，密度达到传统 OSFP 模块的 4 倍。XPO 模块兼顾可插拔兼容性与液冷环境适配性，主要面向 Scale-out 机柜间、跨集群互联场景，计划于 2027 年实现规模商用。展会现场，中际旭创、新易盛等中国厂商率先演示 12.8T XPO 原型产品，彰显出中国企业在该领域的领先地位，引领全球 XPO 标准制定与技术落地。

**（二）NPO（Near-Packaged Optics）：CPO 过渡阶段核心主力**

NPO 采用近封装设计，将光引擎靠近 ASIC 芯片，既保留了可插拔模块的维护便捷性，又实现了功耗较传统可插拔模块降低 50% 的优势，是 CPO 技术成熟前的核心过渡方案。该产品计划于 2027 年率先在云厂商 Scale-up 柜内互联场景规模放量，Coherent、中际旭创、新易盛等企业均在展会现场演示 6.4T NPO 模块，该模块可完美适配英伟达 Rubin 平台，进一步完善 AI 光互联供应链布局。

行业路线共识已明确：CPO 聚焦 Scale-up 柜内极致密度场景，主要服务于万卡级 AI 集群的柜内直连需求；NPO/XPO 则聚焦 Scale-out 机柜间、跨数据中心互联场景，兼顾兼容性与密度需求，三者并行繁荣、各有侧重，不存在绝对替代关系，共同构建起完善的 AI 光互联解决方案体系。

（文章所提品牌仅作举例使用，不代表对具体公司及个股推荐）

#### 4.5 报告期内基金的业绩表现

本报告期内，本基金 A 类份额净值增长率为 4.83%，业绩比较基准收益率为-3.40%。

本报告期内，本基金 C 类份额净值增长率为 4.72%，业绩比较基准收益率为-3.40%。

#### 4.6 报告期内基金持有人数或基金资产净值预警说明

无。

## §5 投资组合报告

### 5.1 报告期末基金资产组合情况

序号	项目	金额（元）	占基金总资产的比例（%）
1	权益投资	1,978,764,486.58	89.94
	其中：股票	1,978,764,486.58	89.94

2	基金投资	-	-
3	固定收益投资	-	-
	其中：债券	-	-
	资产支持证券	-	-
4	贵金属投资	-	-
5	金融衍生品投资	-	-
6	买入返售金融资产	-	-
	其中：买断式回购的买入返售金融资产	-	-
7	银行存款和结算备付金合计	210,343,436.70	9.56
8	其他资产	10,897,323.49	0.50
9	合计	2,200,005,246.77	100.00

## 5.2 报告期末按行业分类的股票投资组合

### 5.2.1 报告期末按行业分类的境内股票投资组合

代码	行业类别	公允价值（元）	占基金资产净值比例（%）
A	农、林、牧、渔业	-	-
B	采矿业	-	-
C	制造业	1,978,693,741.16	90.31
D	电力、热力、燃气及水生产和供应业	-	-
E	建筑业	-	-
F	批发和零售业	14,762.00	0.00
G	交通运输、仓储和邮政业	-	-
H	住宿和餐饮业	-	-
I	信息传输、软件和信息技术服务业	55,983.42	0.00
J	金融业	-	-
K	房地产业	-	-
L	租赁和商务服务业	-	-
M	科学研究和技术服务业	-	-
N	水利、环境和公共设施管理业	-	-
O	居民服务、修理和其他服务业	-	-
P	教育	-	-
Q	卫生和社会工作	-	-
R	文化、体育和娱乐业	-	-
S	综合	-	-
	合计	1,978,764,486.58	90.31

### 5.2.2 报告期末按行业分类的港股通投资股票投资组合

无。

### 5.3 期末按公允价值占基金资产净值比例大小排序的股票投资明细

#### 5.3.1 报告期末按公允价值占基金资产净值比例大小排序的前十名股票投资明细

序号	股票代码	股票名称	数量（股）	公允价值（元）	占基金资产净值比例（%）
1	300502	新易盛	441,419	195,477,989.96	8.92
2	300308	中际旭创	321,300	182,951,433.00	8.35
3	300394	天孚通信	457,769	138,063,130.40	6.30
4	002463	沪电股份	1,688,900	128,305,733.00	5.86
5	300476	胜宏科技	506,400	127,106,400.00	5.80
6	688195	腾景科技	406,878	110,076,774.12	5.02
7	688498	源杰科技	109,123	109,716,629.12	5.01
8	601138	工业富联	1,979,300	101,854,778.00	4.65
9	000338	潍柴动力	3,866,112	93,714,554.88	4.28
10	300757	罗博特科	180,900	68,852,349.00	3.14

#### 5.4 报告期末按债券品种分类的债券投资组合

本基金本报告期末未持有债券投资。

#### 5.5 报告期末按公允价值占基金资产净值比例大小排序的前五名债券投资明细

本基金本报告期末未持有债券投资。

#### 5.6 报告期末按公允价值占基金资产净值比例大小排序的前十名资产支持证券投资 明细

本基金本报告期末未持有资产支持证券。

#### 5.7 报告期末按公允价值占基金资产净值比例大小排序的前五名贵金属投资明细

本基金本报告期末未持有贵金属。

#### 5.8 报告期末按公允价值占基金资产净值比例大小排序的前五名权证投资明细

本基金本报告期末未持有权证。

#### 5.9 报告期末本基金投资的股指期货交易情况说明

##### 5.9.1 报告期末本基金投资的股指期货持仓和损益明细

本基金本报告期末未持有股指期货。

##### 5.9.2 本基金投资股指期货的投资政策

本基金参与股指期货交易，以套期保值为目的，制定相应的投资策略：

时点选择：基金管理人在交易股指期货时，重点关注当前经济状况、政策倾向、资金流向和

技术指标等因素。

套保比例：基金管理人根据对指数点位区间判断，在符合法律法规的前提下，决定套保比例。再根据基金股票投资组合的贝塔值，具体得出参与股指期货交易的买卖张数。

合约选择：基金管理人根据股指期货当时的成交金额、持仓量和基差等数据，选择和基金组合相关性高的股指期货合约为交易标的。

## 5.10 报告期末本基金投资的国债期货交易情况说明

### 5.10.1 本期国债期货投资政策

根据本基金基金合同约定，本基金投资范围不包括国债期货。

### 5.10.2 报告期末本基金投资的国债期货持仓和损益明细

本基金本报告期末未持有国债期货。

### 5.10.3 本期国债期货投资评价

根据本基金基金合同约定，本基金投资范围不包括国债期货。

## 5.11 投资组合报告附注

### 5.11.1 本基金投资的前十名证券的发行主体本期是否出现被监管部门立案调查，或在报告编制日前一年内受到公开谴责、处罚的情形

潍柴动力股份有限公司在报告编制日前一年内曾受到地方交通运输局处罚。

罗博特科智能科技股份有限公司在报告编制日前一年内曾受到地方海关处罚。

胜宏科技(惠州)股份有限公司在报告编制日前一年内曾受到地方海关处罚。

本基金基金经理依据基金合同及公司投资管理制度，在投资授权范围内，经正常投资决策程序对上述主体所发行证券进行了投资。本基金投资前十名证券的其余发行主体本报告期内未出现被监管部门立案调查或在本报告编制日前一年内受到公开谴责、处罚的情况。

### 5.11.2 基金投资的前十名股票是否超出基金合同规定的备选股票库

本基金投资的前十名股票未超出基金合同规定的备选股票库。

### 5.11.3 其他资产构成

序号	名称	金额（元）
1	存出保证金	788,253.24
2	应收证券清算款	-
3	应收股利	-
4	应收利息	-

5	应收申购款	10,109,070.25
6	其他应收款	-
7	其他	-
8	合计	10,897,323.49

#### 5.11.4 报告期末持有的处于转股期的可转换债券明细

本基金本报告期末未持有处于转股期的可转换债券。

#### 5.11.5 报告期末前十名股票中存在流通受限情况的说明

本基金本报告期末前十名股票中不存在流通受限的情况。

#### 5.11.6 投资组合报告附注的其他文字描述部分

无。

## §6 开放式基金份额变动

单位：份

项目	景顺长城优质成长股票 A	景顺长城优质成长股票 C
报告期期初基金份额总额	283,582,394.26	95,599,042.15
报告期期间基金总申购份额	227,595,734.04	231,076,858.83
减：报告期期间基金总赎回份额	101,843,091.61	33,599,654.28
报告期期间基金拆分变动份额（份额减少以“-”填列）	-	-
报告期期末基金份额总额	409,335,036.69	293,076,246.70

注：申购含红利再投、转换入份额；赎回含转换出份额。

## §7 基金管理人运用固有资金投资本基金情况

### 7.1 基金管理人持有本基金份额变动情况

基金管理人本期末未运用固有资金投资本基金。

### 7.2 基金管理人运用固有资金投资本基金交易明细

基金管理人本期末未运用固有资金投资本基金。

## §8 影响投资者决策的其他重要信息

### 8.1 报告期内单一投资者持有基金份额比例达到或超过 20%的情况

投资	报告期内持有基金份额变化情况				报告期末持有基金情况	
	序号	持有基金份额比例达	期初	申购	赎回	持有份额

者类别	到或者超过 20%的时间区间	份额	份额	份额		(%)
机构	1 20260119-20260204; 20260302-20260331	37,606,747.60	105,378,519.93	-	142,985,267.53	20.36

#### 产品特有风险

本基金由于存在单一投资者持有基金份额比例达到或超过基金份额总份额的 20%的情况，可能会出现如下风险：

##### 1、大额申购风险

在出现投资者大额申购时，如本基金所投资的标的资产未及时准备，则可能降低基金净值涨幅。

##### 2、如面临大额赎回的情况，可能导致以下风险：

(1) 基金在短时间内无法变现足够的资产予以应对，可能会产生基金仓位调整困难，导致流动性风险；

(2) 如果持有基金份额比例达到或超过基金份额总额的 20%的单一投资者大额赎回引发巨额赎回，基金管理人可能根据《基金合同》的约定决定部分延期赎回，如果连续 2 个开放日以上（含本数）发生巨额赎回，基金管理人可能根据《基金合同》的约定暂停接受基金的赎回申请，对剩余投资者的赎回办理造成影响；

(3) 基金管理人被迫抛售证券以应付基金赎回的现金需要，则可能使基金资产净值受到不利影响，影响基金的投资运作和收益水平；

(4) 因基金净值精度计算问题，或因赎回费收入归基金资产，导致基金净值出现较大波动；

(5) 基金资产规模过小，可能导致部分投资受限而不能实现基金合同约定的投资目的及投资策略；

(6) 大额赎回导致基金资产规模过小，不能满足存续的条件，基金将根据基金合同的约定面临合同终止清算、转型等风险。

本基金管理人将建立完善的风险管理机制，以有效防止和化解上述风险，最大限度地保护基金份额持有人的合法权益。投资者在投资本基金前，请认真阅读本风险提示及基金合同等信息披露文件，全面认识本基金产品的风险收益特征和产品特性，充分考虑自身的风险承受能力，理性判断市场，对认购（或申购）基金的意愿、时机、数量等投资行为作出独立决策，获得基金投资收益，亦自行承担基金投资中出现的各类风险。

## 8.2 影响投资者决策的其他重要信息

无。

## §9 备查文件目录

### 9.1 备查文件目录

- 1、中国证监会准予景顺长城优质成长股票型证券投资基金募集注册的文件；
- 2、《景顺长城优质成长股票型证券投资基金基金合同》；
- 3、《景顺长城优质成长股票型证券投资基金招募说明书》；
- 4、《景顺长城优质成长股票型证券投资基金托管协议》；
- 5、景顺长城基金管理有限公司批准成立批件、营业执照、公司章程；
- 6、其他在中国证监会指定报纸上公开披露的基金份额净值、定期报告及临时公告。

## 9.2 存放地点

以上备查文件存放在本基金管理人的办公场所。

## 9.3 查阅方式

投资者可在办公时间免费查阅。

景顺长城基金管理有限公司

2026 年 4 月 22 日