

# 泰信优质生活混合型证券投资基金

## 2026 年第 1 季度报告

2026 年 3 月 31 日

基金管理人：泰信基金管理有限公司

基金托管人：中国银行股份有限公司

报告送出日期：2026 年 4 月 21 日

## § 1 重要提示

本基金管理人的董事会及董事保证本报告所载资料不存在虚假记载、误导性陈述或重大遗漏，并对其内容的真实性、准确性和完整性承担个别及连带责任。

本基金的托管人中国银行股份有限公司根据基金合同已于 2026 年 4 月 20 日复核了本报告中的财务指标、净值表现和投资组合报告等内容，保证复核内容不存在虚假记载、误导性陈述或者重大遗漏。

基金管理人承诺以诚实信用、勤勉尽责的原则管理和运用基金资产，但不保证基金一定盈利。基金的过往业绩并不代表其未来表现。投资有风险，投资者在作出投资决策前应仔细阅读本基金的招募说明书。

本报告中的财务资料未经审计。

本报告期为 2026 年 1 月 1 日起至 3 月 31 日止。

## §2 基金产品概况

基金简称	泰信优质生活混合
基金主代码	290004
基金运作方式	契约型开放式
基金合同生效日	2006 年 12 月 15 日
报告期末基金份额总额	227,866,662.50 份
投资目标	分享中国经济可持续发展过程中那些最能够满足人们优质生活需求的上市公司的长期稳定增长，在严格控制投资风险的基础上，谋求基金资产的长期稳定增值。
投资策略	本基金采取“自上而下”的大类资产配置、以核心-卫星策略为基础的优质生活行业配置和“自下而上”的证券精选相结合的投资策略。
业绩比较基准	75%×富时中国 A600 指数+25%×富时中国国债指数
风险收益特征	本基金为混合型基金，属于中高风险、中高收益的基金品种，其预期风险和预期收益高于债券型基金和货币市场基金、低于股票型基金。适合于能够承担一定股市风险，追求资本长期增值的个人和机构投资者。
基金管理人	泰信基金管理有限公司
基金托管人	中国银行股份有限公司

## §3 主要财务指标和基金净值表现

### 3.1 主要财务指标

单位：人民币元

主要财务指标	报告期（2026 年 1 月 1 日 - 2026 年 3 月 31 日）
1. 本期已实现收益	-5,145,861.07
2. 本期利润	-21,423,030.97
3. 加权平均基金份额本期利润	-0.0923
4. 期末基金资产净值	140,480,819.25
5. 期末基金份额净值	0.6165

注：1、所述基金业绩指标不包括基金份额持有人申购或交易基金的各项费用（例如，开放式基金的申购赎回费、红利再投资费、基金转换费等），计入费用后实际收益水平要低于所列数字。

2、本期已实现收益指基金本期利息收入、投资收益、其他收入（不含公允价值变动收益）扣除相关费用后的余额，本期利润为本期已实现收益加上本期公允价值变动收益。

### 3.2 基金净值表现

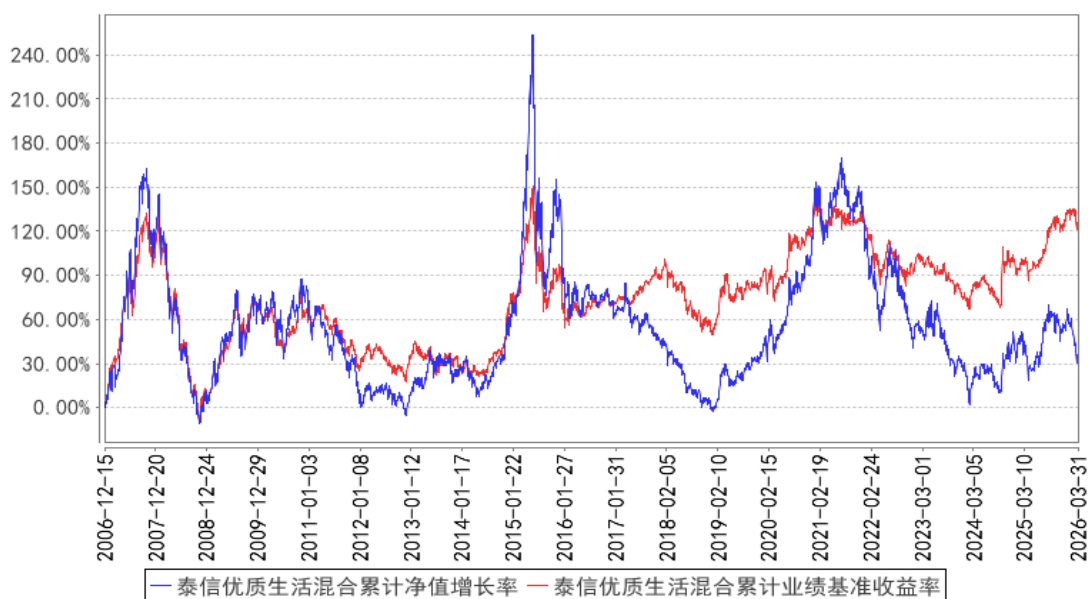
#### 3.2.1 基金份额净值增长率及其与同期业绩比较基准收益率的比较

阶段	净值增长率 ①	净值增长率 标准差②	业绩比较基 准收益率③	业绩比较基 准收益率标 准差④	①-③	②-④
过去三个月	-13.30%	1.49%	-1.49%	0.79%	-11.81%	0.70%
过去六个月	-18.65%	1.50%	-1.66%	0.76%	-16.99%	0.74%
过去一年	-0.87%	1.61%	13.14%	0.75%	-14.01%	0.86%
过去三年	-15.72%	1.69%	11.73%	0.81%	-27.45%	0.88%
过去五年	-39.63%	1.64%	-0.47%	0.83%	-39.16%	0.81%
自基金合同 生效起至今	32.97%	1.72%	123.17%	1.19%	-90.20%	0.53%

注：本基金业绩比较基准为：75%×富时中国 A600 指数+25%×富时中国国债指数

#### 3.2.2 自基金合同生效以来基金累计净值增长率变动及其与同期业绩比较基准收益率变动的比较

泰信优质生活混合累计净值增长率与同期业绩比较基准收益率的历史走势对比图



注：1、泰信优质生活股票基金合同于 2006 年 12 月 15 日正式生效。本基金自 2015 年 8 月 7 日起变更为混合型基金。

2、本基金投资组合相关约定为：股票资产 60%–95%，债券资产 0%–35%，基金保留的现金以及投资于剩余期限在 1 年以内的政府债券的比例不低于基金资产净值的 5%。

## §4 管理人报告

### 4.1 基金经理（或基金经理小组）简介

姓名	职务	任本基金的基金经理期限		证券从业年限	说明
		任职日期	离任日期		
陈颖	泰信医疗服务混合型发起式证券投资基金基金经理、泰信行业精选灵活配置混合型证券投资基金基金经理、泰信互联网+主题灵活配置混合型证券	2025 年 11 月 24 日	-	16 年	陈颖女士，研究生学历。曾任职于北京德丰华投资公司研究员、光大证券资产管理有限公司研究员、敦和资产管理有限公司基金经理兼高级分析师、申港证券投资经理。2021 年 12 月加入泰信基金管理有限公司拟任基金经理。2022 年 1 月任泰信医疗服务混合型发起式证券投资基金基金经理，2024 年 5 月任泰信行业精选灵活配置混合型证券投资基金基金经理，2025 年 8 月任泰信互联网+主题灵活配置混合型证券投资基金基金经理，2025 年 9 月任泰信中证 A500 指数增强型证券投资基金基金经理，2025 年 11 月任泰信优质生活混合型证券投资基金基金经理。

投资基金 基金经 理、泰信 中证 A500 指 数增强型 证券投资 基金基金 经理、泰 信优质生 活混合型 证券投资 基金基金 经理				
---	--	--	--	--

注：1、任职日期、离任日期分别指根据基金管理人决定确定的聘任日期和解聘日期；首任基金经理任职日期为基金合同生效日。

2、证券从业的含义遵从行业协会相关规定。

#### 4.1.1 期末兼任私募资产管理计划投资经理的基金经理同时管理的产品情况

本报告期末本基金基金经理无兼任私募资产管理计划投资经理的情况。

#### 4.2 管理人对报告期内本基金运作遵规守信情况的说明

本报告期内，本基金管理人严格遵循《证券投资基金法》、《公开募集证券投资基金运作管理办法》、《泰信优质生活混合型证券投资基金基金合同》和其他相关法律法规的规定，本着诚实信用、勤勉尽责、取信于市场、取信于社会的原则管理和运用基金资产。本基金管理人在严格控制风险的基础上，为基金份额持有人谋求最大利益，无损害基金份额持有人利益的行为，本基金的投资运作符合有关法规和基金合同的规定。

#### 4.3 公平交易专项说明

##### 4.3.1 公平交易制度的执行情况

根据《证券投资基金管理公司公平交易制度指导意见》（中国证监会公告[2011]18号），公司制定了《泰信基金管理有限公司公平交易管理办法》以及《泰信基金管理有限公司异常交易监控与报告管理办法》，适用于所有投资品种，以及所有投资管理活动，涵盖授权、研究分析、投资决策、交易执行、业绩评估等投资管理活动相关的各环节，从研究、投资、交易合规性监控，发现可疑交易立即报告，并由风险管理部负责对公平交易情况进行定期和不定期评估。

公司所有研究成果对公司所管理的所有产品公平开放，基金经理严格遵守公平、公正、独立

的原则下达投资指令，所有投资指令在集中交易部集中执行，投资交易过程公平公正，投资交易监控贯穿于整个投资过程。

本报告期内，投资交易监控与价差分析未发现本基金与其他基金之间存在利益输送行为，公平交易制度整体执行情况良好。

#### 4.3.2 异常交易行为的专项说明

本公司严格控制不同投资组合之间的同日反向交易，严格禁止可能导致不公平交易和利益输送的同日反向交易。本报告期内，本基金参与的交易所公开竞价同日反向交易，未出现成交较少的单边交易量超过该证券当日成交量 5% 的情况，亦无其他异常交易行为。

#### 4.4 报告期内基金的投资策略和运作分析

本报告期内，A 股市场宽幅震荡、板块轮动提速，消费板块整体表现分化。白酒板块在一月底曾出现过一波超跌反弹行情，但消费大盘整体仍处于估值修复的早期阶段。我们认为当前消费板块的整体估值仍处于历史较低区间，随着宏观政策效应的持续释放和内需的逐步修复，消费板块有望迎来业绩与估值的双重改善。结构上看，以银发经济、情绪消费为代表的新兴消费赛道继续保持较高景气度，相关细分领域的需求增长趋势明确。国货品牌的全球化进程也在加速推进，多家消费龙头在海外市场取得突破，第二增长曲线持续兑现。我们继续积极寻找消费领域中具备高景气度和成长空间的细分方向进行布局，力争为投资人创造更好的收益。

#### 4.5 报告期内基金的业绩表现

截至本报告期末本基金份额净值为 0.6165 元；本报告期基金份额净值增长率为-13.30%，业绩比较基准收益率为-1.49%。

#### 4.6 报告期内基金持有人数或基金资产净值预警说明

无

## §5 投资组合报告

#### 5.1 报告期末基金资产组合情况

序号	项目	金额（元）	占基金总资产的比例（%）
1	权益投资	124,738,110.44	88.47
	其中：股票	124,738,110.44	88.47
2	基金投资	-	-
3	固定收益投资	-	-
	其中：债券	-	-

	资产支持证券	-	-
4	贵金属投资	-	-
5	金融衍生品投资	-	-
6	买入返售金融资产	-	-
	其中：买断式回购的买入返售金融资产	-	-
7	银行存款和结算备付金合计	16,033,333.76	11.37
8	其他资产	224,318.46	0.16
9	合计	140,995,762.66	100.00

## 5.2 报告期末按行业分类的股票投资组合

### 5.2.1 报告期末按行业分类的境内股票投资组合

代码	行业类别	公允价值（元）	占基金资产净值比例（%）
A	农、林、牧、渔业	-	-
B	采矿业	11,572.92	0.01
C	制造业	29,264,980.90	20.83
D	电力、热力、燃气及水生产和供应业	-	-
E	建筑业	-	-
F	批发和零售业	9,304,722.00	6.62
G	交通运输、仓储和邮政业	1,593,420.00	1.13
H	住宿和餐饮业	19,561,834.00	13.92
I	信息传输、软件和信息技术服务业	28,846,865.20	20.53
J	金融业	-	-
K	房地产业	-	-
L	租赁和商务服务业	6,158,250.00	4.38
M	科学研究和技术服务业	-	-
N	水利、环境和公共设施管理业	18,970,173.92	13.50
O	居民服务、修理和其他服务业	-	-
P	教育	-	-
Q	卫生和社会工作	-	-
R	文化、体育和娱乐业	11,026,291.50	7.85
S	综合	-	-
	合计	124,738,110.44	88.79

### 5.2.2 报告期末按行业分类的港股通投资股票投资组合

报告期末本基金未持有港股通股票。

## 5.3 期末按公允价值占基金资产净值比例大小排序的股票投资明细

**5.3.1 报告期末按公允价值占基金资产净值比例大小排序的前十名股票投资明细**

序号	股票代码	股票名称	数量（股）	公允价值（元）	占基金资产净值比例（%）
1	300972	万辰集团	44,300	8,084,750.00	5.76
2	002555	三七互娱	346,400	7,416,424.00	5.28
3	600754	锦江酒店	268,600	7,217,282.00	5.14
4	605338	巴比食品	263,400	6,624,510.00	4.72
5	002627	三峡旅游	831,818	6,604,634.92	4.70
6	600258	首旅酒店	440,400	6,597,192.00	4.70
7	605499	东鹏饮料	31,300	6,424,951.00	4.57
8	002602	世纪华通	390,700	6,235,572.00	4.44
9	601888	中国中免	87,500	6,158,250.00	4.38
10	301073	君亭酒店	211,300	5,747,360.00	4.09

**5.4 报告期末按债券品种分类的债券投资组合**

报告期末本基金未持有债券。

**5.5 报告期末按公允价值占基金资产净值比例大小排序的前五名债券投资明细**

报告期末本基金未持有债券。

**5.6 报告期末按公允价值占基金资产净值比例大小排序的前十名资产支持证券投资  
明细**

报告期末本基金未持有资产支持证券。

**5.7 报告期末按公允价值占基金资产净值比例大小排序的前五名贵金属投资明细**

报告期末本基金未投资贵金属。

**5.8 报告期末按公允价值占基金资产净值比例大小排序的前五名权证投资明细**

报告期末本基金未投资权证。

**5.9 报告期末本基金投资的股指期货交易情况说明****5.9.1 报告期末本基金投资的股指期货持仓和损益明细**

报告期末本基金未投资股指期货。

**5.9.2 本基金投资股指期货的投资政策**

报告期末本基金未投资股指期货。

**5.10 报告期末本基金投资的国债期货交易情况说明****5.10.1 本期国债期货投资政策**

报告期末本基金未投资国债期货。

#### 5.10.2 报告期末本基金投资的国债期货持仓和损益明细

报告期末本基金未投资国债期货。

#### 5.10.3 本期国债期货投资评价

报告期末本基金未投资国债期货。

### 5.11 投资组合报告附注

#### 5.11.1 本基金投资的前十名证券的发行主体本期是否出现被监管部门立案调查，或在报告编制日前一年内受到公开谴责、处罚的情形

三七互娱网络科技集团股份有限公司在本报告编制日前一年内曾受到监管部门公开谴责、处罚，本基金投资上述证券的投资决策程序符合相关法律法规和公司制度的要求。本基金投资的前十名证券的其他发行主体本期未出现被监管部门立案调查，或在报告编制日前一年内受到公开谴责、处罚的情形。

#### 5.11.2 基金投资的前十名股票是否超出基金合同规定的备选股票库

报告期内本基金投资的前十名股票中没有在基金合同规定备选股票库之外的股票。

#### 5.11.3 其他资产构成

序号	名称	金额（元）
1	存出保证金	143,940.93
2	应收证券清算款	75,202.84
3	应收股利	-
4	应收利息	-
5	应收申购款	5,174.69
6	其他应收款	-
7	其他	-
8	合计	224,318.46

#### 5.11.4 报告期末持有的处于转股期的可转换债券明细

报告期末本基金未持有处于转股期的可转换债券。

#### 5.11.5 报告期末前十名股票中存在流通受限情况的说明

报告期末本基金投资前十名股票中不存在流通受限情况。

#### 5.11.6 投资组合报告附注的其他文字描述部分

本报告涉及合计数相关比例的，均以合计数除以相关数据计算，而不是对不同比例进行合

计。

## §6 开放式基金份额变动

单位：份

报告期期初基金份额总额	238,917,106.80
报告期期间基金总申购份额	4,297,113.65
减：报告期期间基金总赎回份额	15,347,557.95
报告期期间基金拆分变动份额（份额减少以“-”填列）	-
报告期期末基金份额总额	227,866,662.50

## §7 基金管理人运用固有资金投资本基金情况

### 7.1 基金管理人持有本基金份额变动情况

本报告期基金管理人未持有本基金份额。

### 7.2 基金管理人运用固有资金投资本基金交易明细

本报告期基金管理人未运用固有资金申购、赎回本基金。

## §8 影响投资者决策的其他重要信息

### 8.1 报告期内单一投资者持有基金份额比例达到或超过 20%的情况

报告期内未出现单一投资者持有基金份额比例达到或超过 20%的情形。

### 8.2 影响投资者决策的其他重要信息

无。

## §9 备查文件目录

### 9.1 备查文件目录

- 1、中国证监会批准原泰信优质生活股票型证券投资基金设立的文件
- 2、《泰信优质生活混合型证券投资基金基金合同》
- 3、《泰信优质生活混合型证券投资基金招募说明书》
- 4、《泰信优质生活混合型证券投资基金托管协议》
- 5、基金管理人业务资格批件、营业执照和公司章程
- 6、基金托管人业务资格批件和营业执照

## 9.2 存放地点

本报告分别置备于基金管理人、基金托管人的住所，供投资者免费查阅。

## 9.3 查阅方式

投资者可直接登录本基金管理人公司网站([www.ftfund.com](http://www.ftfund.com))查阅上述相关文件，或拨打客户服务中心电话（400-888-5988，021-38784566），和本基金管理人直接联系。

泰信基金管理有限公司

2026 年 4 月 21 日