

华商研究精选灵活配置混合型  
证券投资基金  
2025 年年度报告

2025 年 12 月 31 日

基金管理人：华商基金管理有限公司

基金托管人：交通银行股份有限公司

送出日期：2026 年 3 月 31 日

## § 1 重要提示及目录

### 1.1 重要提示

基金管理人的董事会、董事保证本报告所载资料不存在虚假记载、误导性陈述或重大遗漏，并对其内容的真实性、准确性和完整性承担个别及连带的法律责任。本年度报告已经三分之二以上独立董事签字同意，并由董事长签发。

基金托管人交通银行股份有限公司根据本基金合同规定，于 2026 年 03 月 27 日复核了本报告中的财务指标、净值表现、利润分配情况、财务会计报告、投资组合报告等内容，保证复核内容不存在虚假记载、误导性陈述或者重大遗漏。

基金管理人承诺以诚实信用、勤勉尽责的原则管理和运用基金资产，但不保证基金一定盈利。

基金的过往业绩并不代表其未来表现。投资有风险，投资者在作出投资决策前应仔细阅读本基金的招募说明书及其更新。

本报告中财务资料经安永华明会计师事务所（特殊普通合伙）审计。

本报告期自 2025 年 01 月 01 日起至 12 月 31 日止。

## 1.2 目录

<b>§ 1 重要提示及目录</b>	<b>2</b>
1.1 重要提示	2
1.2 目录	3
<b>§ 2 基金简介</b>	<b>5</b>
2.1 基金基本情况	5
2.2 基金产品说明	5
2.3 基金管理人和基金托管人	5
2.4 信息披露方式	6
2.5 其他相关资料	6
<b>§ 3 主要财务指标、基金净值表现及利润分配情况</b>	<b>6</b>
3.1 主要会计数据和财务指标	6
3.2 基金净值表现	7
3.3 过去三年基金的利润分配情况	9
<b>§ 4 管理人报告</b>	<b>9</b>
4.1 基金管理人及基金经理情况	9
4.2 管理人对报告期内本基金运作合规守信情况的说明	11
4.3 管理人对报告期内公平交易情况的专项说明	11
4.4 管理人对报告期内基金的投资策略和业绩表现的说明	12
4.5 管理人对宏观经济、证券市场及行业走势的简要展望	12
4.6 管理人内部有关本基金的监察稽核工作情况	13
4.7 管理人对报告期内基金估值程序等事项的说明	14
4.8 管理人对报告期内基金利润分配情况的说明	14
4.9 报告期内管理人对本基金持有人数或基金资产净值预警情形的说明	14
<b>§ 5 托管人报告</b>	<b>14</b>
5.1 报告期内本基金托管人合规守信情况声明	14
5.2 托管人对报告期内本基金投资运作合规守信、净值计算、利润分配等情况的说明	14
5.3 托管人对本年度报告中财务信息等内容真实、准确和完整发表意见	14
<b>§ 6 审计报告</b>	<b>15</b>
6.1 审计报告基本信息	15
6.2 审计报告的基本内容	15
<b>§ 7 年度财务报表</b>	<b>17</b>
7.1 资产负债表	17
7.2 利润表	18
7.3 净资产变动表	19
7.4 报表附注	21
<b>§ 8 投资组合报告</b>	<b>45</b>
8.1 期末基金资产组合情况	45
8.2 报告期末按行业分类的股票投资组合	45

8.3 期末按公允价值占基金资产净值比例大小排序的所有股票投资明细 .....	46
8.4 报告期内股票投资组合的重大变动 .....	48
8.5 期末按债券品种分类的债券投资组合 .....	53
8.6 期末按公允价值占基金资产净值比例大小排序的前五名债券投资明细 .....	53
8.7 期末按公允价值占基金资产净值比例大小排序的所有资产支持证券投资明细 .....	53
8.8 报告期末按公允价值占基金资产净值比例大小排序的前五名贵金属投资明细 .....	53
8.9 期末按公允价值占基金资产净值比例大小排序的前五名权证投资明细 .....	53
8.10 本基金投资股指期货的投资政策 .....	53
8.11 报告期末本基金投资的国债期货交易情况说明 .....	53
8.12 投资组合报告附注 .....	54
<b>§ 9 基金份额持有人信息 .....</b>	<b>54</b>
9.1 期末基金份额持有人户数及持有人结构 .....	54
9.2 期末基金管理人的从业人员持有本基金的情况 .....	55
9.3 期末基金管理人的从业人员持有本开放式基金份额总量区间情况 .....	55
<b>§ 10 开放式基金份额变动 .....</b>	<b>55</b>
<b>§ 11 重大事件揭示 .....</b>	<b>56</b>
11.1 基金份额持有人大会决议 .....	56
11.2 基金管理人、基金托管人的专门基金托管部门的重大人事变动 .....	56
11.3 涉及基金管理人、基金财产、基金托管业务的诉讼 .....	56
11.4 基金投资策略的改变 .....	56
11.5 为基金进行审计的会计师事务所情况 .....	56
11.6 管理人、托管人及相关从业人员受调查或处罚等情况 .....	56
11.7 基金租用证券公司交易单元的有关情况 .....	57
11.8 其他重大事件 .....	58
<b>§ 12 影响投资者决策的其他重要信息 .....</b>	<b>60</b>
12.1 报告期内单一投资者持有基金份额比例达到或超过 20%的情况 .....	60
12.2 影响投资者决策的其他重要信息 .....	61
<b>§ 13 备查文件目录 .....</b>	<b>61</b>
13.1 备查文件目录 .....	61
13.2 存放地点 .....	61
13.3 查阅方式 .....	61

## § 2 基金简介

### 2.1 基金基本情况

基金名称	华商研究精选灵活配置混合型证券投资基金	
基金简称	华商研究精选混合	
基金主代码	004423	
基金运作方式	契约型开放式	
基金合同生效日	2017 年 5 月 24 日	
基金管理人	华商基金管理有限公司	
基金托管人	交通银行股份有限公司	
报告期末基金份额总额	168,275,688.57 份	
基金合同存续期	不定期	
下属分级基金的基金简称	华商研究精选混合 A	华商研究精选混合 C
下属分级基金的交易代码	004423	016069
报告期末下属分级基金的份额总额	106,835,338.75 份	61,440,349.82 份

### 2.2 基金产品说明

投资目标	分享中国经济可持续发展过程中上市公司的长期稳定增长，在严格控制风险的前提下，追求基金资产的长期稳定增值。
投资策略	本基金在资产配置中采用自上而下的策略，由基金经理和研究员组成的投研团队及时跟踪宏观经济运行态势和宏观经济政策动向，通过对宏观经济运行周期、财政及货币政策、资金供需情况、证券市场估值水平等的深入研究，分析股票市场、债券市场、货币市场三大类资产的预期风险和收益，并应用量化模型进行优化计算，根据计算结果适时动态地调整基金资产在股票、债券、现金三大类资产的投资比例，以规避市场系统性风险。 具体投资策略详见基金合同。
业绩比较基准	中证 800 指数收益率×65%+上证国债指数收益率×35%
风险收益特征	本基金是混合型证券投资基金，预期风险和预期收益高于债券型基金和货币市场基金，但低于股票型基金，属于证券投资基金中的中高风险和中高预期收益产品。

### 2.3 基金管理人和基金托管人

项目		基金管理人	基金托管人
名称		华商基金管理有限公司	交通银行股份有限公司
信息披露 负责人	姓名	高敏	方圆
	联系电话	010-58573600	95559
	电子邮箱	gaom@hsfund.com	fangy_20@bankcomm.com
客户服务电话		4007008880	95559
传真		010-58573520	021-62701216

注册地址	北京市西城区平安里西大街 28 号楼 19 层	中国（上海）自由贸易试验区银城中路 188 号
办公地址	北京市西城区平安里西大街 28 号楼 19 层	中国（上海）长宁区仙霞路 18 号
邮政编码	100035	200336
法定代表人	苏金奎	任德奇

## 2.4 信息披露方式

本基金选定的信息披露报纸名称	中国证券报
登载基金年度报告正文的管理人互联网网址	<a href="http://www.hsfund.com">http://www.hsfund.com</a>
基金年度报告备置地点	基金管理人及基金托管人的办公场所

## 2.5 其他相关资料

项目	名称	办公地址
会计师事务所	安永华明会计师事务所（特殊普通合伙）	北京市东城区东长安街 1 号东方广场安永大楼 17 层 01-12 室
注册登记机构	华商基金管理有限公司	北京市西城区平安里西大街 28 号楼 19 层

## § 3 主要财务指标、基金净值表现及利润分配情况

### 3.1 主要会计数据和财务指标

金额单位：人民币元

3.1.1 期间数据和指标	2025 年		2024 年		2023 年	
	华商研究 精选混合 A	华商研究 精选混合 C	华商研究 精选混合 A	华商研究 精选混合 C	华商研究 精选混合 A	华商研究 精选混合 C
本期已实现收益	134,264,128.98	23,902,189.73	-1,506,029.92	-34,321,263.48	-143,919,780.42	-129,176,786.85
本期利润	181,027,525.23	24,078,612.72	5,872,366.40	-46,672,412.59	-130,779,818.47	-147,991,518.48
加权平均基金份额本期利润	1.2005	1.1983	0.0214	-0.7556	-0.4437	-0.8356
本期加权平均净值利润率	40.81%	37.53%	0.92%	-33.14%	-15.78%	-30.15%
本期基金份额净值增长率	51.75%	51.15%	0.83%	0.44%	-9.27%	-9.61%
3.1.2 期末数据和指标	2025 年末		2024 年末		2023 年末	
期末可供分配利润	242,894,658.96	136,536,561.84	237,113,245.67	16,425,640.08	380,867,441.18	210,021,448.53

期末可供分配基金份额利润	2.2735	2.2223	1.2233	1.1973	1.1281	1.1136
期末基金资产净值	411,364,661.20	233,276,879.57	491,756,774.18	34,457,369.56	849,406,473.62	471,683,615.79
期末基金份额净值	3.850	3.797	2.537	2.512	2.516	2.501
3.1.3 累计期末指标	2025 年末		2024 年末		2023 年末	
基金份额累计净值增长率	285.00%	34.60%	153.70%	-10.95%	151.60%	-11.34%

注：1. 上述基金业绩指标不包括持有人认购或交易基金的各项费用，计入费用后实际收益水平要低于所列数字。

2. 本期已实现收益指基金本期利息收入、投资收益、其他收入（不含公允价值变动收益）扣除相关费用和信用减值损失后的余额，本期利润为本期已实现收益加上本期公允价值变动收益。

3. 对期末可供分配利润，采用期末资产负债表中未分配利润与未分配利润中已实现部分余额的孰低数。

### 3.2 基金净值表现

#### 3.2.1 基金份额净值增长率及其与同期业绩比较基准收益率的比较

华商研究精选混合 A

阶段	份额净值增长率①	份额净值增长率标准差②	业绩比较基准收益率③	业绩比较基准收益率标准差④	①—③	②—④
过去三个月	3.00%	1.39%	0.14%	0.65%	2.86%	0.74%
过去六个月	40.05%	1.44%	12.48%	0.62%	27.57%	0.82%
过去一年	51.75%	1.43%	13.84%	0.66%	37.91%	0.77%
过去三年	38.84%	1.39%	19.83%	0.72%	19.01%	0.67%
过去五年	56.31%	1.45%	5.64%	0.74%	50.67%	0.71%
自基金合同生效起至今	285.00%	1.34%	40.64%	0.77%	244.36%	0.57%

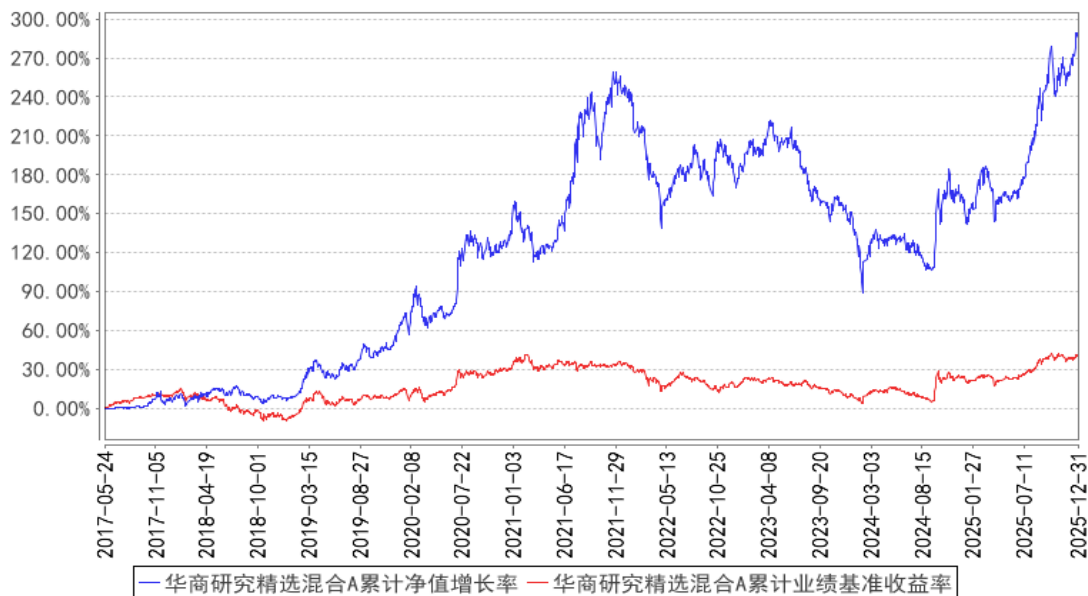
华商研究精选混合 C

阶段	份额净值增长率①	份额净值增长率标准差②	业绩比较基准收益率③	业绩比较基准收益率标准差④	①—③	②—④
过去三个月	2.90%	1.38%	0.14%	0.65%	2.76%	0.73%
过去六个月	39.80%	1.44%	12.48%	0.62%	27.32%	0.82%

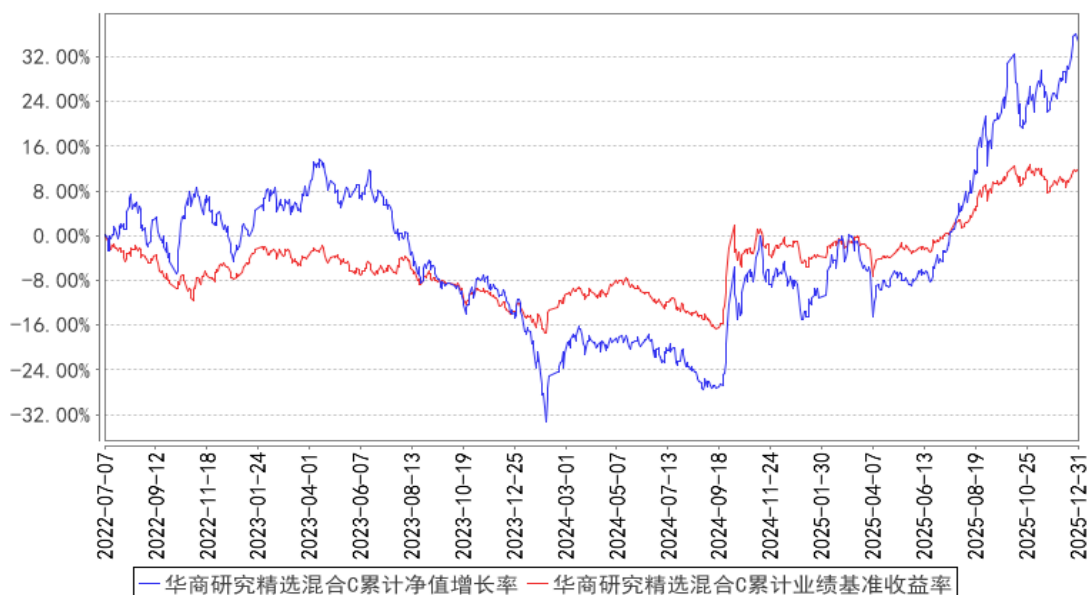
过去一年	51.15%	1.43%	13.84%	0.66%	37.31%	0.77%
过去三年	37.22%	1.39%	19.83%	0.72%	17.39%	0.67%
自基金合同生效起至今	34.60%	1.38%	11.41%	0.72%	23.19%	0.66%

### 3.2.2 自基金合同生效以来基金份额累计净值增长率变动及其与同期业绩比较基准收益率变动的比较

华商研究精选混合A累计净值增长率与同期业绩比较基准收益率的历史走势对比图



华商研究精选混合C累计净值增长率与同期业绩比较基准收益率的历史走势对比图

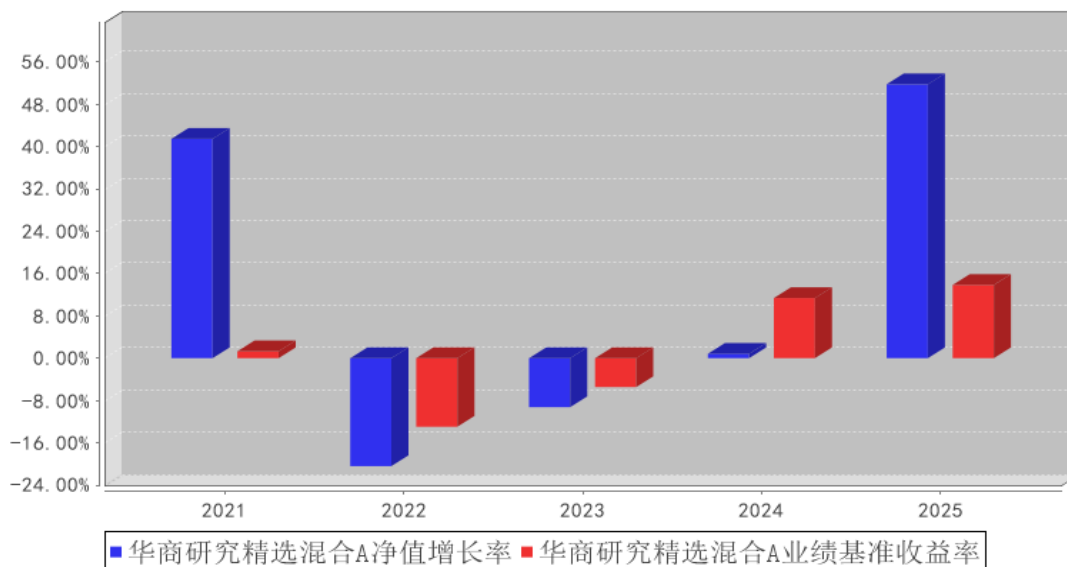


注：①本基金合同生效日为2017年5月24日。本基金从2022年7月7日起新增C类份额。

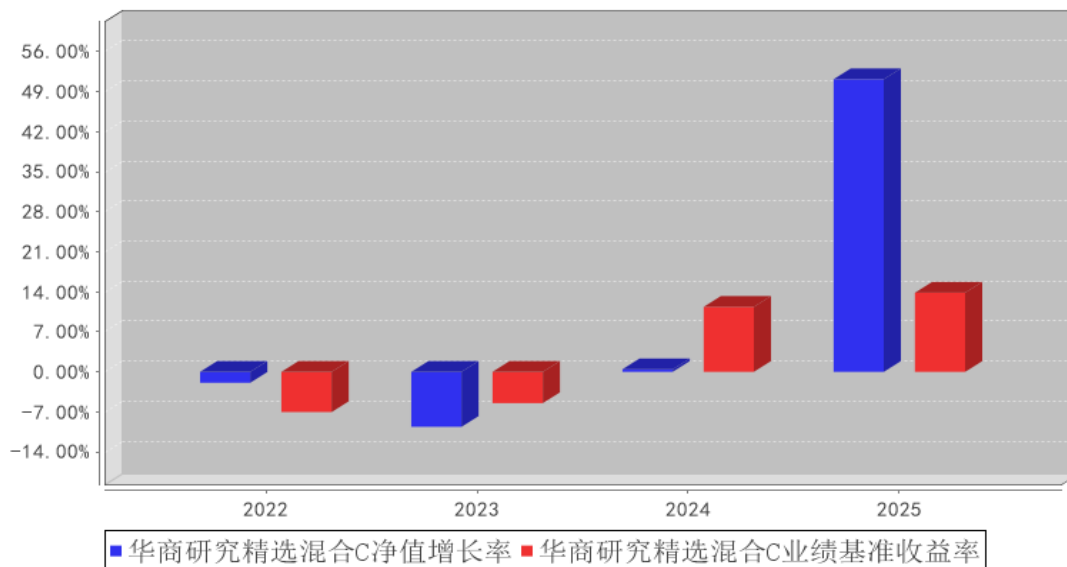
②根据基金合同的规定，自基金合同生效之日起6个月内基金各项资产配置比例需符合基金合同要求。本基金在建仓期结束时，各项资产配置比例符合基金合同有关投资比例的约定。

### 3.2.3 过去五年基金每年净值增长率及其与同期业绩比较基准收益率的比较

华商研究精选混合A基金每年净值增长率与同期业绩比较基准收益率的对比图



华商研究精选混合C基金每年净值增长率与同期业绩比较基准收益率的对比图



注：基金合同生效或增设基金份额类别当年按实际存续期计算，不按整个自然年度进行折算。

### 3.3 过去三年基金的利润分配情况

本基金过去三年均未进行利润分配。

## § 4 管理人报告

### 4.1 基金管理人及基金经理情况

#### 4.1.1 基金管理人及其管理基金的经验

华商基金管理有限公司经中国证监会证监基金字[2005]160号文批准设立，成立于2005年12

月 20 日，注册资本为 10000 万元人民币，注册地为北京市，经营范围为基金募集，基金销售，资产管理和中国证监会许可的其他业务。

华商基金管理有限公司在主动权益、固定收益、量化投资、FOF 投资等领域全面布局，为投资者提供专业的资产管理服务。

#### 4.1.2 基金经理（或基金经理小组）及基金经理助理简介

姓名	职务	任本基金的基金经理（助理）期限		证券从业年限	说明
		任职日期	离任日期		
童立	基金经理，公司研究总监，研究发展部总经理，公司投资决策委员会委员，公司公募业务权益投资决策委员会委员	2017 年 12 月 21 日	-	14.5 年	男，中国籍，经济学硕士，具有基金从业资格。2011 年 7 月加入华商基金管理有限公司，曾任行业研究员、研究发展部总经理助理、研究发展部副总经理、公司职工监事；2015 年 7 月 21 日至 2016 年 4 月 11 日担任华商价值共享灵活配置混合型发起式证券投资基金的基金经理助理；2016 年 4 月 12 日至 2017 年 4 月 21 日担任华商价值共享灵活配置混合型发起式证券投资基金的基金经理；2016 年 12 月 23 日起至今担任华商新锐产业灵活配置混合型证券投资基金的基金经理；2017 年 12 月 21 日起至今担任华商研究精选灵活配置混合型证券投资基金的基金经理；2017 年 12 月 27 日至 2023 年 12 月 25 日担任华商上游产业股票型证券投资基金的基金经理；2019 年 3 月 8 日至 2021 年 12 月 29 日担任华商主题精选混合型证券投资基金的基金经理；2019 年 12 月 10 日至 2020 年 12 月 25 日担任华商高端装备制造股票型证券投资基金的基金经理；2020 年 3 月 6 日起至今担任华商科技创新混合型证券投资基金的基金经理；2021 年 7 月 28 日至 2025 年 5 月 27 日担任华商核心引力混合型证券投资基金的基金经理；2022 年 5 月 19 日至 2025 年 3 月 4 日担任华商均衡成长混合型证券投资基金的基金经理；2022 年 5 月 19 日至 2025 年 5 月 27 日担任华商万众创新灵活配置混合型证券投资基金的基金经理；2023 年 3 月 7 日起至今担任华商研究回报一年持有期混合型证券投资基金的基金经理；2025 年 3 月 11 日起至今担任华商研究驱动混合型证券

					投资基金的基金经理；2025 年 3 月 12 日起至今担任华商新趋势优选灵活配置混合型证券投资基金的基金经理。
--	--	--	--	--	--

注：①“任职日期”和“离职日期”分别指根据公司对外披露的聘任日期和解聘日期。

②证券从业年限计算标准遵从中国证监会《证券投资基金经营机构董事、监事、高级管理人员及从业人员监督管理办法》的相关规定。

## 4.2 管理人对报告期内本基金运作合规守信情况的说明

在本报告期内，基金管理人不存在损害基金份额持有人利益的行为。基金管理人勤勉尽责地为基金份额持有人谋求利益，严格遵守了《证券投资基金法》及其他有关法律法规、基金合同的规定。

## 4.3 管理人对报告期内公平交易情况的专项说明

### 4.3.1 公平交易制度和控制方法

本基金管理人严格执行《证券投资基金管理公司公平交易制度指导意见》和公司内部公平交易制度，在研究分析、投资决策、交易执行等各个环节，公平对待旗下所有投资组合。

公司建立投研管理平台并定期举行投研晨会、投研联席会等，建立健全投资授权制度，确保各投资组合公平获得研究资源，享有公平的投资决策机会。

针对公司旗下所有投资组合的交易所公开竞价交易，通过交易系统中的公平交易程序，对于不同投资组合同日同向买卖同一证券的指令自动进行比例分配。针对场外网下交易业务，公司依照《证券投资基金管理公司公平交易制度指导意见》和公司内部场外、网下交易业务的相关规定，确保各投资组合享有公平的交易执行机会。对于以公司名义进行的交易严格按照发行分配的原则或价格优先、比例分配的原则在各投资组合间进行分配。

### 4.3.2 公平交易制度的执行情况

报告期内，系统的公平交易程序运作良好，未出现异常情况。场外、网下业务公平交易制度执行情况良好，未出现异常情况。

公司对旗下各投资组合的交易行为进行监控和分析，对各投资组合不同时间窗口（1 日、3 日、5 日）内的同向交易的溢价金额与溢价率进行了 T 检验，统计了溢价率占优比例。本报告期内，未出现违反公平交易制度的情况，公司旗下各基金不存在利益输送的行为。

### 4.3.3 异常交易行为的专项说明

为规范投资行为，公平对待投资组合，公司制定了《异常交易管理办法》，对包括可能显著影响市场价格、可能导致不公平交易、可能涉嫌利益输送等异常交易行为做出了界定及相应的防范、控制措施。

报告期内，公司旗下所有投资组合参与的交易所公开竞价交易中，同日反向交易成交较少的单边交易量超过该证券当日成交量的 5% 的交易共 4 次，均为指数量化投资组合因投资策略需要和其他组合发生的反向交易。报告期内，未发现本基金有可能导致不公平交易和利益输送的异常交易。

#### 4.4 管理人对报告期内基金的投资策略和业绩表现的说明

##### 4.4.1 报告期内基金投资策略和运作分析

2025 年市场表现较好，公募基金的整体业绩也普遍较佳。回顾市场，AI 产业链与有色金属行业在 2025 年的表现最为耀眼与突出。

我们全年在资产配置层面经历了两次的择时操作：1) 2025 年 3 月之后我们认为市场当时的风险偏好过高故而采取了减仓的操作，相对较好地躲避了 4 月关税战的冲击。而 2025 年 5-6 月，伴随着宏观地缘的冲击逐渐减弱；2) 我们在 10 月之后降低了组合的仓位和风险偏好，尤其对持仓中的一些高弹性品种进行了集中减仓。事后看，这部分减仓的动作相对有效地平稳了组合的净值波动。而 12 月我们认为市场的风险已经大幅释放，故而重新将组合调整为更具进攻性。

在 2025 年的基金年报中，我们很坚定地看好科技与新质生产力这一方向，具体行业层面则包括 AI 及应用、智能驾驶、机器人与半导体自主可控等，上述方向确实贯穿了我们在 2025 年全年的配置，也比较欣慰上述方向的股价确实在 2025 年表现较好。

##### 4.4.2 报告期内基金的业绩表现

截至本报告期末华商研究精选混合 A 类份额净值为 3.850 元，份额累计净值为 3.850 元，本报告期基金份额净值增长率为 51.75%，同期基金业绩比较基准的收益率为 13.84%。截至本报告期末华商研究精选混合 C 类份额净值为 3.797 元，份额累计净值为 3.797 元，本报告期基金份额净值增长率为 51.15%，同期基金业绩比较基准的收益率为 13.84%。

#### 4.5 管理人对宏观经济、证券市场及行业走势的简要展望

不同于 2025 年全球宏观叙事相对平稳（除了 2025 年 4 月的关税战短暂冲击之外），伴随近期全球地缘政治动荡的挑战越来越严峻，以及全球财政金融政策与全球经济发展的不匹配程度愈加严重，我们认为 2026 年全球宏观的波折与冲击可能将远远超过 2025 年的影响。故而我们将在全年的投资中对全球宏观的变化保持高度警惕，并将及时做出投资应对。

2026 年，我们仍然看好科技与新质生产力，并认为国内科技产业链的表现可能会更具弹性与韧性。主要原因在于中国的 AI 投资原本应起于 2025 年 Q1 之后，但是随后受到 H2O 禁售的影响而拖慢了节奏与进度，但其并不会影响中国发展 AI 的决心与方向，故而我们认为 2026 年会是中国对 AI 投资有力度的一年。

此外，我们认为要高度重视“反内卷”与“双碳”的潜在经济含义与相关的投资机会。“反内卷”政策的实施，意味着优胜劣汰，意味着可能将开启一轮优化产业内部结构的高质量发展，意味着很多行业的有质量的龙头企业将看到经营层面 ROE 的修复。

总而言之，2026 年对资本市场的看法将是：我们一方面高度重视全球宏观层面可能的冲击与影响，及时应对或对冲；另一方面则在产业层面将坚持“智能经济”+“双碳经济”的大配置方向。

#### 4.6 管理人内部有关本基金的监察稽核工作情况

报告期内，本基金管理人从合法、合规、保障基金持有人利益出发，由督察长领导独立于各业务部门的监察稽核部对基金投资运作、公司经营管理及员工行为的合法、合规性等进行了监察稽核，通过开展合规审查、合规咨询、合规宣导与培训、合规检查、合规报告等工作流程，及时发现情况、提出整改意见、督促有关业务部门整改并跟踪改进落实情况，并通过各类报告、报表及时向公司管理层、董事会以及监管机构进行汇报，实现了对合规风险的有效识别和主动管理，提高了业务部门及人员的合规意识和自我约束能力。

监察稽核工作的重点是：国家法律法规及行业监管规则的执行情况；基金合同的遵守情况；公司内部规章制度的执行情况；信息隔离管理机制建设和执行情况；信息系统安全建设和运行情况与员工职业操守规范情况等。

(1) 进一步完善制度建设，构建适时、全面、严谨的内部控制体系。本基金管理人根据法律法规变动及公司业务发展的需要，及时制定及修订了相关管理制度，对原有制度体系进行了持续的更新和完善，对现有的制度体系进行了进一步梳理，同时，根据公司实际业务情况不断细化制度流程，进一步强化内部控制。

(2) 全面加强风险监控，不断提高风险管理水平。本基金管理人在原有基础上进一步提升内控管理水平，确保内部控制的独立性和权威性，事前、事中、事后风险控制有效结合，通过多种形式提高内控管理质量、优化风险管理水平。

(3) 有计划地开展合规检查工作，保障公司的经营管理和全体员工的执业行为符合法律法规和准则。本年度内，本基金管理人深入开展各项监察稽核工作，对证券库管理、信用研究管理、场外网下交易业务、证券交易费用管理、首发证券业务、移动通讯工具管理与信息监控、内幕交易防控、公募基金分红业务、员工投资行为管理、关联交易管理、权限管理、信息技术、销售适用性管理、反洗钱工作等方面进行专项稽核，对全体员工守法合规行为进行监督，从而较好地防范合规风险。

(4) 强化合规宣导和培训。本基金管理人及时向全体员工宣导最新法律法规及自律规则，通过组织各类合规培训持续向全体员工传达监管政策要点及监管会议精神，通报行业风险事件及监

管通报案例情况，督促全体员工规范执业，从而推动公司合规文化建设，形成公司合规共识。

#### 4.7 管理人对报告期内基金估值程序等事项的说明

本基金管理人严格按照企业会计准则、中国证监会和中国证券投资基金业协会颁布的相关规定及基金合同中关于估值的约定，对基金所持投资品种进行估值。本基金管理人设立基金估值小组，负责组织制定、定期审核及适时修订基金估值政策和程序，研究、指导基金估值业务。小组成员均具有多年证券、基金从业经验，具备基金估值运作、行业研究、风险管理或法律合规等领域专业胜任能力。基金经理可参与估值原则和方法的讨论，但不参与估值原则和方法的最终决策和日常估值的执行。

参与估值流程的各方还包括本基金托管人和会计师事务所。本基金托管人根据法律法规要求履行估值及净值计算的复核责任。会计师事务所对报告期间基金估值技术的适当性发表审核意见。上述参与估值流程各方之间不存在任何重大利益冲突。

本基金管理人已与中债金融估值中心有限公司及中证指数有限公司签署服务协议，由其按合同约定提供相关投资品种的估值数据，以及流通受限股票的流动性折扣数据。

#### 4.8 管理人对报告期内基金利润分配情况的说明

本基金本报告期内未实施利润分配。

#### 4.9 报告期内管理人对本基金持有人数或基金资产净值预警情形的说明

本报告期内，本基金未出现连续二十个工作日基金份额持有人数量不满二百人或者基金资产净值低于五千万元的情形。

## § 5 托管人报告

### 5.1 报告期内本基金托管人遵规守信情况声明

本期间，基金托管人在本基金的托管过程中，严格遵守了《证券投资基金法》及其他有关法律法规、基金合同、托管协议，尽职尽责地履行了托管人应尽的义务，不存在任何损害基金持有人利益的行为。

### 5.2 托管人对报告期内本基金投资运作遵规守信、净值计算、利润分配等情况的说明

本期间，华商基金管理有限公司在本基金投资运作、基金资产净值的计算、基金份额申购赎回价格的计算、基金费用开支、基金收益分配等问题上，托管人未发现损害基金持有人利益的行为。

### 5.3 托管人对本年度报告中财务信息等内容的真实、准确和完整发表意见

本期间，由华商基金管理有限公司编制并经托管人复核审查的有关本基金的年度报告中财务

指标、净值表现、收益分配情况、财务会计报告相关内容、投资组合报告等内容真实、准确、完整。

## § 6 审计报告

### 6.1 审计报告基本信息

财务报表是否经过审计	是
审计意见类型	标准无保留意见
审计报告编号	安永华明（2026）审字第 70019637_A38 号

### 6.2 审计报告的基本内容

审计报告标题	审计报告
审计报告收件人	华商研究精选灵活配置混合型证券投资基金全体基金份额持有人
审计意见	<p>我们审计了华商研究精选灵活配置混合型证券投资基金的财务报表，包括 2025 年 12 月 31 日的资产负债表，2025 年度的利润表、净资产变动表以及相关财务报表附注。</p> <p>我们认为，后附的华商研究精选灵活配置混合型证券投资基金的财务报表在所有重大方面按照企业会计准则的规定编制，公允反映了华商研究精选灵活配置混合型证券投资基金 2025 年 12 月 31 日的财务状况以及 2025 年度的经营成果和净值变动情况。</p>
形成审计意见的基础	<p>我们按照中国注册会计师审计准则的规定执行了审计工作。审计报告的“注册会计师对财务报表审计的责任”部分进一步阐述了我们在这些准则下的责任。按照《中国注册会计师独立性准则第 1 号——财务报表审计和审阅业务对独立性的要求》和中国注册会计师职业道德守则，我们独立于华商研究精选灵活配置混合型证券投资基金，并履行了职业道德方面的其他责任。我们在审计中遵循了对公众利益实体审计的独立性要求。我们相信，我们获取的审计证据是充分、适当的，为发表审计意见提供了基础。</p>
强调事项	—
其他事项	—
其他信息	<p>华商研究精选灵活配置混合型证券投资基金管理层对其他信息负责。其他信息包括年度报告中涵盖的信息，但不包括财务报表和我们的审计报告。</p> <p>我们对财务报表发表的审计意见不涵盖其他信息，我们也不对其他信息发表任何形式的鉴证结论。</p> <p>结合我们对财务报表的审计，我们的责任是阅读其他信息，在此过程中，考虑其他信息是否与财务报表或我们在审计过程中了解到的情况存在重大不一致或者似乎存在重大错报。</p> <p>基于我们已执行的工作，如果我们确定其他信息存在重大错报，我们应当报告该事实。在这方面，我们无任何事项需</p>

	要报告。
<p>管理层和治理层对财务报表的责任</p>	<p>管理层负责按照企业会计准则的规定编制财务报表，使其实现公允反映，并设计、执行和维护必要的内部控制，以使财务报表不存在由于舞弊或错误导致的重大错报。</p> <p>在编制财务报表时，管理层负责评估华商研究精选灵活配置混合型证券投资基金的持续经营能力，披露与持续经营相关的事项（如适用），并运用持续经营假设，除非计划进行清算、终止运营或别无其他现实的选择。</p> <p>治理层负责监督华商研究精选灵活配置混合型证券投资基金的财务报告过程。</p>
<p>注册会计师对财务报表审计的责任</p>	<p>我们的目标是对财务报表整体是否不存在由于舞弊或错误导致的重大错报获取合理保证，并出具包含审计意见的审计报告。合理保证是高水平的保证，但并不能保证按照审计准则执行的审计在某一重大错报存在时总能发现。错报可能由于舞弊或错误导致，如果合理预期错报单独或汇总起来可能影响财务报表使用者依据财务报表作出的经济决策，则通常认为错报是重大的。</p> <p>在按照审计准则执行审计工作的过程中，我们运用职业判断，并保持职业怀疑。同时，我们也执行以下工作：</p> <p>（1）识别和评估由于舞弊或错误导致的财务报表重大错报风险，设计和实施审计程序以应对这些风险，并获取充分、适当的审计证据，作为发表审计意见的基础。由于舞弊可能涉及串通、伪造、故意遗漏、虚假陈述或凌驾于内部控制之上，未能发现由于舞弊导致的重大错报的风险高于未能发现由于错误导致的重大错报的风险。</p> <p>（2）了解与审计相关的内部控制，以设计恰当的审计程序，但目的并非对内部控制的有效性发表意见。</p> <p>（3）评价管理层选用会计政策的恰当性和作出会计估计及相关披露的合理性。</p> <p>（4）对管理层使用持续经营假设的恰当性得出结论。同时，根据获取的审计证据，就可能导致对华商研究精选灵活配置混合型证券投资基金持续经营能力产生重大疑虑的事项或情况是否存在重大不确定性得出结论。如果我们得出结论认为存在重大不确定性，审计准则要求我们在审计报告中提请报表使用者注意财务报表中的相关披露；如果披露不充分，我们应当发表非无保留意见。我们的结论基于截至审计报告日可获得的信息。然而，未来的事项或情况可能导致华商研究精选灵活配置混合型证券投资基金不能持续经营。</p> <p>（5）评价财务报表的总体列报（包括披露）、结构和内容，并评价财务报表是否公允反映相关交易和事项。</p> <p>我们与治理层就计划的审计范围、时间安排和重大审计发现等事项进行沟通，包括沟通我们在审计中识别出的值得关注的内部控制缺陷。</p>
<p>会计师事务所的名称</p>	<p>安永华明会计师事务所（特殊普通合伙）</p>

注册会计师的姓名	王珊珊	王蕊
会计师事务所的地址	北京市东城区东长安街 1 号东方广场安永大楼 17 层 01-12 室	
审计报告日期	2026 年 3 月 31 日	

## § 7 年度财务报表

### 7.1 资产负债表

会计主体：华商研究精选灵活配置混合型证券投资基金

报告截止日：2025 年 12 月 31 日

单位：人民币元

资产	附注号	本期末 2025 年 12 月 31 日	上年度末 2024 年 12 月 31 日
<b>资产：</b>			
货币资金	7.4.7.1	63,140,196.54	96,735,306.28
结算备付金		7,947,341.20	7,394,345.70
存出保证金		330,281.27	339,568.63
交易性金融资产	7.4.7.2	584,298,352.44	427,764,704.26
其中：股票投资		584,298,352.44	427,764,704.26
基金投资		-	-
债券投资		-	-
资产支持证券投资		-	-
贵金属投资		-	-
其他投资		-	-
衍生金融资产	7.4.7.3	-	-
买入返售金融资产	7.4.7.4	-	-
债权投资		-	-
其中：债券投资		-	-
资产支持证券投资		-	-
其他投资		-	-
其他债权投资		-	-
其他权益工具投资		-	-
应收清算款		855,056.90	5,000,313.39
应收股利		-	-
应收申购款		1,238,446.43	109,294.19
递延所得税资产		-	-
其他资产	7.4.7.5	-	-
资产总计		657,809,674.78	537,343,532.45
<b>负债和净资产</b>	<b>附注号</b>	<b>本期末 2025 年 12 月 31 日</b>	<b>上年度末 2024 年 12 月 31 日</b>
<b>负债：</b>			
短期借款		-	-
交易性金融负债		-	-

衍生金融负债	7.4.7.3	-	-
卖出回购金融资产款		-	-
应付清算款		1,142,848.94	8,760,462.95
应付赎回款		10,299,010.08	261,694.22
应付管理人报酬		581,344.70	601,834.14
应付托管费		96,890.78	100,305.66
应付销售服务费		56,875.70	12,504.33
应付投资顾问费		-	-
应交税费		-	-
应付利润		-	-
递延所得税负债		-	-
其他负债	7.4.7.6	991,163.81	1,392,587.41
负债合计		13,168,134.01	11,129,388.71
<b>净资产：</b>			
实收基金	7.4.7.7	168,275,688.57	207,542,358.87
其他综合收益	7.4.7.8	-	-
未分配利润	7.4.7.9	476,365,852.20	318,671,784.87
净资产合计		644,641,540.77	526,214,143.74
负债和净资产总计		657,809,674.78	537,343,532.45

注：报告截止日 2025 年 12 月 31 日，华商研究精选混合 A 基金份额净值 3.850 元，基金份额总额 106,835,338.75 份；华商研究精选混合 C 基金份额净值 3.797 元，基金份额总额 61,440,349.82 份。华商研究精选混合份额总额合计为 168,275,688.57 份。

## 7.2 利润表

会计主体：华商研究精选灵活配置混合型证券投资基金

本报告期：2025 年 1 月 1 日至 2025 年 12 月 31 日

单位：人民币元

项目	附注号	本期	上年度可比期间
		2025 年 1 月 1 日至 2025 年 12 月 31 日	2024 年 1 月 1 日至 2024 年 12 月 31 日
<b>一、营业总收入</b>		212,665,807.92	-29,124,085.55
1. 利息收入		340,182.92	1,178,151.69
其中：存款利息收入	7.4.7.10	340,182.92	1,178,151.69
债券利息收入		-	-
资产支持证券利息收入		-	-
买入返售金融资产收入		-	-
其他利息收入		-	-
2. 投资收益（损失以“-”填列）		165,096,854.41	-25,773,130.03
其中：股票投资收益	7.4.7.11	164,934,017.90	-33,522,667.16

基金投资收益		-	-
债券投资收益	7.4.7.12	-	-
资产支持证券投资收益	7.4.7.13	-	-
贵金属投资收益	7.4.7.14	-	-
衍生工具收益	7.4.7.15	-2,345,568.66	-
股利收益	7.4.7.16	2,508,405.17	7,749,537.13
以摊余成本计量的金融资产终止确认产生的收益		-	-
其他投资收益		-	-
3. 公允价值变动收益（损失以“-”号填列）	7.4.7.17	46,939,819.24	-4,972,752.79
4. 汇兑收益（损失以“-”号填列）		-	-
5. 其他收入（损失以“-”号填列）	7.4.7.18	288,951.35	443,645.58
<b>减：二、营业总支出</b>		7,559,669.97	11,675,960.64
1. 管理人报酬		6,111,082.96	9,371,333.68
其中：暂估管理人报酬		-	-
2. 托管费		1,018,513.84	1,561,888.90
3. 销售服务费		258,966.17	561,961.83
4. 投资顾问费		-	-
5. 利息支出		-	-
其中：卖出回购金融资产支出		-	-
6. 信用减值损失	7.4.7.19	-	-
7. 税金及附加		10,682.00	-
8. 其他费用	7.4.7.20	160,425.00	180,776.23
<b>三、利润总额（亏损总额以“-”号填列）</b>		205,106,137.95	-40,800,046.19
减：所得税费用		-	-
<b>四、净利润（净亏损以“-”号填列）</b>		205,106,137.95	-40,800,046.19
<b>五、其他综合收益的税后净额</b>		-	-
<b>六、综合收益总额</b>		205,106,137.95	-40,800,046.19

### 7.3 净资产变动表

会计主体：华商研究精选灵活配置混合型证券投资基金

本报告期：2025 年 1 月 1 日至 2025 年 12 月 31 日

单位：人民币元

项目	本期		
	2025 年 1 月 1 日至 2025 年 12 月 31 日		
	实收基金	未分配利润	净资产合计
一、上期期末净资产	207,542,358.87	318,671,784.87	526,214,143.74
二、本期期初净资产	207,542,358.87	318,671,784.87	526,214,143.74
三、本期增减变动额 (减少以“-”号填列)	-39,266,670.30	157,694,067.33	118,427,397.03
(一)、综合收益总额	-	205,106,137.95	205,106,137.95
(二)、本期基金份额交易产生的净资产变动数(净资产减少以“-”号填列)	-39,266,670.30	-47,412,070.62	-86,678,740.92
其中:1.基金申购款	89,706,960.69	217,259,249.30	306,966,209.99
2.基金赎回款	-128,973,630.99	-264,671,319.92	-393,644,950.91
(三)、本期向基金份额持有人分配利润产生的净资产变动(净资产减少以“-”号填列)	-	-	-
四、本期期末净资产	168,275,688.57	476,365,852.20	644,641,540.77
项目	上年度可比期间		
	2024 年 1 月 1 日至 2024 年 12 月 31 日		
	实收基金	未分配利润	净资产合计
一、上期期末净资产	526,200,080.87	794,890,008.54	1,321,090,089.41
二、本期期初净资产	526,200,080.87	794,890,008.54	1,321,090,089.41
三、本期增减变动额 (减少以“-”号填列)	-318,657,722.00	-476,218,223.67	-794,875,945.67
(一)、综合收益总额	-	-40,800,046.19	-40,800,046.19
(二)、本期基金份额交易产生的净资产变动数(净资产减少以“-”号填列)	-318,657,722.00	-435,418,177.48	-754,075,899.48
其中:1.基金申购款	97,430,731.28	120,914,525.99	218,345,257.27

2. 基金赎回款	-416,088,453.28	-556,332,703.47	-972,421,156.75
(三)、本期向基金份额持有人分配利润产生的净资产变动(净资产减少以“-”号填列)	-	-	-
四、本期期末净资产	207,542,358.87	318,671,784.87	526,214,143.74

报表附注为财务报表的组成部分。

本报告 7.1 至 7.4 财务报表由下列负责人签署：

<u>王小刚</u>	<u>程蕾</u>	<u>程蕾</u>
基金管理人负责人	主管会计工作负责人	会计机构负责人

## 7.4 报表附注

### 7.4.1 基金基本情况

华商研究精选灵活配置混合型证券投资基金(以下简称“本基金”)经中国证券监督管理委员会(以下简称“中国证监会”)证监许可[2016]721号《关于准予华商研究精选灵活配置混合型证券投资基金注册的批复》和中国证监会证券基金机构监管部函[2017]358号《关于华商研究精选灵活配置混合型证券投资基金延期募集备案的回函》注册,由华商基金管理有限公司依照《中华人民共和国证券投资基金法》和《华商研究精选灵活配置混合型证券投资基金基金合同》负责公开募集。本基金为契约型开放式基金,存续期限不定。本基金经普华永道中天会计师事务所(特殊普通合伙)普华永道中天验字(2017)第530号验资报告予以验证。经向中国证监会备案,《华商研究精选灵活配置混合型证券投资基金基金合同》于2017年5月24日生效,基金合同生效日的基金份额总额为213,083,488.87份基金份额,其中认购资金利息折合54,350.69份基金份额。本基金的基金管理人为华商基金管理有限公司,基金托管人为交通银行股份有限公司。

### 7.4.2 会计报表的编制基础

本财务报表系按照财政部颁布的《企业会计准则——基本准则》以及其后颁布及修订的具体会计准则、解释以及《资产管理产品相关会计处理规定》和其他相关规定(统称“企业会计准则”)编制,同时,在信息披露和估值方面,也参考了中国证监会颁布的《中国证券监督管理委员会关于证券投资基金估值业务的指导意见》、《公开募集证券投资基金信息披露管理办法》、《证券投资基金信息披露内容与格式准则》第2号《年度报告的内容与格式》、《证券投资基金信息披露编报规则》第3号《会计报表附注的编制及披露》、《证券投资基金信息披露XBRL模板第3号<年度报

告和中期报告》以及中国证监会和中国证券投资基金业协会颁布的其他相关规定。

本财务报表以本基金持续经营为基础列报。

### 7.4.3 遵循企业会计准则及其他有关规定的声明

本财务报表符合企业会计准则的要求，真实、完整地反映了本基金于 2025 年 12 月 31 日的财务状况以及 2025 年度的经营成果和净资产变动情况。

### 7.4.4 重要会计政策和会计估计

#### 7.4.4.1 会计年度

本基金会计年度采用公历年度，即每年自 1 月 1 日起至 12 月 31 日止。

#### 7.4.4.2 记账本位币

本基金记账本位币和编制本财务报表所采用的货币均为人民币。除有特别说明外，均以人民币元为单位表示。

#### 7.4.4.3 金融资产和金融负债的分类

金融工具是指形成本基金的金融资产（或负债），并形成其他单位的金融负债（或资产）或权益工具的合同。

##### （1）金融资产分类

本基金的金融资产于初始确认时根据管理金融资产的业务模式和金融资产的合同现金流量特征分类为：以公允价值计量且其变动计入当期损益的金融资产、以摊余成本计量的金融资产；

##### （2）金融负债分类

除由于金融资产转移不符合终止确认条件或继续涉入被转移金融资产所形成的金融负债以外，本基金的金融负债于初始确认时分类为：以公允价值计量且其变动计入当期损益的金融负债、以摊余成本计量的金融负债。

#### 7.4.4.4 金融资产和金融负债的初始确认、后续计量和终止确认

本基金于成为金融工具合同的一方时确认一项金融资产或金融负债。

划分为以公允价值计量且其变动计入当期损益的金融资产和金融负债，以及不作为有效套期工具的衍生工具，按照取得时的公允价值作为初始确认金额，相关的交易费用在发生时计入当期损益；

划分为以摊余成本计量的金融资产和金融负债，按照取得时的公允价值作为初始确认金额，相关交易费用计入其初始确认金额；

对于以公允价值计量且其变动计入当期损益的金融资产，采用公允价值进行后续计量，其公允价值变动形成的利得或损失计入当期损益；

对于以摊余成本计量的金融资产，采用实际利率法确认利息收入，其终止确认、修改或减值产生的利得或损失，均计入当期损益；

本基金以预期信用损失为基础，对以摊余成本计量的金融资产进行减值处理并确认损失准备。对于不含重大融资成分的应收款项，本基金运用简化计量方法，按照相当于整个存续期内的预期信用损失金额计量损失准备。除上述采用简化计量方法以外的金融资产，本基金在每个估值日评估其信用风险自初始确认后是否已经显著增加，如果信用风险自初始确认后未显著增加，处于第一阶段，本基金按照相当于未来 12 个月内预期信用损失的金额计量损失准备，并按照账面余额和实际利率计算利息收入；如果信用风险自初始确认后已显著增加但尚未发生信用减值的，处于第二阶段，本基金按照相当于整个存续期内预期信用损失的金额计量损失准备，并按照账面余额和实际利率计算利息收入；如果初始确认后发生信用减值的，处于第三阶段，本基金按照相当于整个存续期内预期信用损失的金额计量损失准备，并按照摊余成本和实际利率计算利息收入；

本基金在每个估值日评估相关金融工具的信用风险自初始确认后是否已显著增加。本基金以单项金融工具或者具有相似信用风险特征的金融工具组合为基础，通过比较金融工具在估值日发生违约的风险与在初始确认日发生违约的风险，以确定金融工具预计存续期内发生违约风险的变化情况；

本基金计量金融工具预期信用损失的方法反映的因素包括：通过评价一系列可能的结果而确定的无偏概率加权平均金额、货币时间价值，以及在估值日无须付出不必要的额外成本或努力即可获得的有关过去事项、当前状况以及未来经济状况预测的合理且有依据的信息；

当对金融资产预期未来现金流量具有不利影响的一项或多项事件发生时，该金融资产成为已发生信用减值的金融资产；

当本基金不再合理预期能够全部或部分收回金融资产合同现金流量时，本基金直接减记该金融资产的账面余额；

当收取该金融资产现金流量的合同权利终止，或该收取金融资产现金流量的权利已转移，且符合金融资产转移的终止确认条件的，金融资产将终止确认；

本基金已将金融资产所有权上几乎所有的风险和报酬转移给转入方的，终止确认该金融资产；保留了金融资产所有权上几乎所有的风险和报酬的，不终止确认该金融资产；本基金既没有转移也没有保留金融资产所有权上几乎所有的风险和报酬的，分别下列情况处理：放弃了对该金融资产控制的，终止确认该金融资产并确认产生的资产和负债；未放弃对该金融资产控制的，按照其继续涉入所转移金融资产的程度确认有关金融资产，并相应确认有关负债。

对于以公允价值计量且其变动计入当期损益的金融负债（含交易性金融负债和衍生金融负债），

按照公允价值进行后续计量，所有公允价值变动均计入当期损益。对于以摊余成本计量的金融负债，采用实际利率法，按照摊余成本进行后续计量。如果金融负债的责任已履行、撤销或届满，则对金融负债进行终止确认。

#### 7.4.4.5 金融资产和金融负债的估值原则

公允价值，是指市场参与者在计量日发生的有序交易中，出售一项资产所能收到或者转移一项负债所需支付的价格。本基金以公允价值计量相关资产或负债，假定出售资产或者转移负债的有序交易在相关资产或负债的主要市场进行；不存在主要市场的，本基金假定该交易在相关资产或负债的最有利市场进行。主要市场（或最有利市场）是本基金在计量日能够进入的交易市场。本基金采用市场参与者在对该资产或负债定价时为实现其经济利益最大化所使用的假设。

在财务报表中以公允价值计量或披露的资产和负债，根据对公允价值计量整体而言具有重要意义的最低层次输入值，确定所属的公允价值层次：第一层次输入值，在计量日能够取得的相同资产或负债在活跃市场上未经调整的报价；第二层次输入值，除第一层次输入值外相关资产或负债直接或间接可观察的输入值；第三层次输入值，相关资产或负债的不可观察输入值。

每个资产负债表日，本基金对在财务报表中确认的持续以公允价值计量的资产和负债进行重新评估，以确定是否在公允价值计量层次之间发生转换。

本基金持有的以公允价值计量且其变动计入当期损益的金融资产和金融负债按如下原则确定公允价值并进行估值：

(1) 存在活跃市场的金融工具，按照估值日能够取得的相同资产或负债在活跃市场上未经调整的报价作为公允价值；估值日无报价且最近交易日后未发生影响公允价值计量的重大事件的，应采用最近交易日的报价确定公允价值。有充足证据表明估值日或最近交易日的报价不能真实反映公允价值的，应对报价进行调整，确定公允价值。

与上述投资品种相同，但具有不同特征的，应以相同资产或负债的公允价值为基础，并在估值技术中考虑不同特征因素的影响。特征是指对资产出售或使用的限制等，如果该限制是针对资产持有者的，那么在估值技术中不应将该限制作为特征考虑。此外，基金管理人不应考虑因大量持有相关资产或负债所产生的溢价或折价；

(2) 不存在活跃市场的金融工具，应采用在当前情况下适用并且有足够可利用数据和其他信息支持的估值技术确定公允价值。采用估值技术确定公允价值时，应优先使用可观察输入值，只有在无法取得相关资产或负债可观察输入值或取得不切实可行的情况下，才使用不可观察输入值；

(3) 如有确凿证据表明按上述方法进行估值不能客观反映其公允价值的，基金管理人可根据具体情况与基金托管人商定后，按最能反映公允价值的方法估值；

(4) 如有新增事项，按国家最新规定估值。

#### 7.4.4.6 金融资产和金融负债的抵销

当本基金具有抵销已确认金融资产和金融负债的法定权利，且该种法定权利现在是可执行的，同时本基金计划以净额结算或同时变现该金融资产和清偿该金融负债时，金融资产和金融负债以相互抵销后的金额在资产负债表内列示。除此以外，金融资产和金融负债在资产负债表内分别列示，不予相互抵销。

#### 7.4.4.7 实收基金

实收基金为对外发行的基金份额总额所对应的金额。由于申购和赎回引起的实收基金变动分别于基金申购确认日及基金赎回确认日确认。上述申购和赎回分别包括基金转换所引起的转入基金的实收基金增加和转出基金的实收基金减少。

#### 7.4.4.8 损益平准金

损益平准金包括已实现损益平准金和未实现损益平准金。已实现损益平准金指在申购或赎回基金份额时，申购或赎回款项中包含的按累计未分配的已实现收益/（损失）占基金净值比例计算的金额。未实现损益平准金指在申购或赎回基金份额时，申购或赎回款项中包含的按累计未实现利得/（损失）占基金净值比例计算的金额。损益平准金于基金申购确认日或基金赎回确认日确认。

未实现损益平准金与已实现损益平准金均在“损益平准金”科目中核算，并于期末全额转入“未分配利润/（累计亏损）”。

#### 7.4.4.9 收入/（损失）的确认和计量

(1) 存款利息收入按存款的本金与适用的利率逐日计提的金额入账。若提前支取定期存款，按协议规定的利率及持有期重新计算存款利息收入，并根据提前支取所实际收到的利息收入与账面已确认的利息收入的差额确认利息损失，列入利息收入减项，存款利息收入以净额列示；

(2) 交易性金融资产在买入/卖出的成交日发生的交易费用，计入投资收益；

债券投资和资产支持证券投资持有期间，按证券票面价值与票面利率或预期收益率计算的金额扣除适用情况下的相关税费后的净额确认为投资收益，在证券实际持有期内逐日计提；

处置交易性金融资产的投资收益于成交日确认，并按成交金额与该交易性金融资产的账面余额的差额扣除适用情况下的相关税费后的净额入账，同时转出已确认的公允价值变动收益；

(3) 股利收益于除息日确认，并按发行人宣告的分红派息比例计算的金额扣除适用情况下的相关税费后的净额入账；

(4) 处置衍生工具的投资收益于成交日确认，并按处置衍生工具成交金额与其成本的差额扣除适用情况下的相关税费后的净额入账，同时转出已确认的公允价值变动收益；

(5) 买入返售金融资产收入，按实际利率法确认利息收入，在回购期内逐日计提；

(6) 公允价值变动收益系本基金持有的以公允价值计量且其变动计入当期损益的金融资产、以公允价值计量且其变动计入当期损益的金融负债等公允价值变动形成的应计入当期损益的利得或损失；

(7) 其他收入在经济利益很可能流入从而导致本基金资产增加或者负债减少、且经济利益的流入额能够可靠计量时予以确认。

#### 7.4.4.10 费用的确认和计量

本基金的管理人报酬和托管费等费用按照权责发生制原则，在本基金接受相关服务的期间计入当期损益。

以摊余成本计量的金融负债在持有期间确认的利息支出按实际利率法计算，实际利率法与直线法差异较小的则按直线法计算。

#### 7.4.4.11 基金的收益分配政策

本基金同一类别的每一基金份额享有同等分配权。本基金收益以现金形式分配，但基金份额持有人可选择现金红利或将现金红利按分红除权日的基金份额净值自动转为基金份额进行再投资。若期末未分配利润中的未实现部分为正数，包括基金经营活动产生的未实现损益以及基金份额交易产生的未实现平准金等，则期末可供分配利润的金额为期末未分配利润中的已实现部分；若期末未分配利润的未实现部分为负数，则期末可供分配利润的金额为期末未分配利润，即已实现部分相抵未实现部分后的余额。

经宣告的拟分配基金收益于分红除权日从净资产转出。

#### 7.4.4.12 分部报告

经营分部是指本基金内同时满足下列条件的组成部分：

- (1) 该组成部分能够在日常活动中产生收入、发生费用；
- (2) 能够定期评价该组成部分的经营成果，以决定向其配置资源、评价其业绩；
- (3) 能够取得该组成部分的财务状况、经营成果和现金流量等有关会计信息。

如果两个或多个经营分部具有相似的经济特征，并且满足一定条件的，则合并为一个经营分部。

本基金目前以一个经营分部运作，不需要进行分部报告的披露。

#### 7.4.4.13 其他重要的会计政策和会计估计

本基金本报告期无其他重要的会计政策和会计估计。

## 7.4.5 会计政策和会计估计变更以及差错更正的说明

### 7.4.5.1 会计政策变更的说明

本基金本报告期未发生会计政策变更。

### 7.4.5.2 会计估计变更的说明

本基金本报告期无会计估计变更。

### 7.4.5.3 差错更正的说明

本基金本报告期无重大会计差错的内容和更正金额。

## 7.4.6 税项

### (1) 印花税

经国务院批准，财政部、国家税务总局研究决定，自 2008 年 4 月 24 日起，调整证券（股票）交易印花税税率，由原先的 3%调整为 1%，自 2008 年 9 月 19 日起，调整由出让方按证券（股票）交易印花税税率缴纳印花税，受让方不再征收，税率不变；

根据财政部、税务总局公告 2023 年第 39 号《关于减半征收证券交易印花税的公告》的规定，自 2023 年 8 月 28 日起，证券交易印花税实施减半征收。

### (2) 增值税

根据财政部、国家税务总局财税[2016]36 号文《关于全面推开营业税改征增值税试点的通知》的规定，对证券投资基金（封闭式证券投资基金，开放式证券投资基金）管理人运用基金买卖股票、债券的转让收入免征增值税；国债、地方政府债利息收入以及金融同业往来利息收入免征增值税；存款利息收入不征收增值税；

根据财政部、国家税务总局财税[2016]46 号文《关于进一步明确全面推开营改增试点金融业有关政策的通知》的规定，金融机构开展的质押式买入返售金融商品业务及持有政策性金融债券取得的利息收入属于金融同业往来利息收入；

根据财政部、国家税务总局财税[2016]70 号文《关于金融机构同业往来等增值税政策的补充通知》的规定，金融机构开展的买断式买入返售金融商品业务、同业存款、同业存单以及持有金融债券取得的利息收入属于金融同业往来利息收入；

根据财政部、国家税务总局财税[2016]140 号文《关于明确金融、房地产开发、教育辅助服务等增值税政策的通知》的规定，资管产品运营过程中发生的增值税应税行为，以资管产品管理人为增值税纳税人；

根据财政部、国家税务总局财税[2017]56 号文《关于资管产品增值税有关问题的通知》的规定，自 2018 年 1 月 1 日起，资管产品管理人运营资管产品过程中发生的增值税应税行为（以下简

称“资管产品运营业务”), 暂适用简易计税方法, 按照 3% 的征收率缴纳增值税, 资管产品管理人未分别核算资管产品运营业务和其他业务的销售额和增值税应纳税额的除外。资管产品管理人可选择分别或汇总核算资管产品运营业务销售额和增值税应纳税额。对资管产品在 2018 年 1 月 1 日前运营过程中发生的增值税应税行为, 未缴纳增值税的, 不再缴纳; 已缴纳增值税的, 已纳税额从资管产品管理人以后月份的增值税应纳税额中抵减;

根据财政部、国家税务总局财税[2017]90 号文《关于租入固定资产进项税额抵扣等增值税政策的通知》的规定, 自 2018 年 1 月 1 日起, 资管产品管理人运营资管产品提供的贷款服务、发生的部分金融商品转让业务, 按照以下规定确定销售额: 提供贷款服务, 以 2018 年 1 月 1 日起产生的利息及利息性质的收入为销售额; 转让 2017 年 12 月 31 日前取得的股票 (不包括限售股)、债券、基金、非货物期货, 可以选择按照实际买入价计算销售额, 或者以 2017 年最后一个交易日的股票收盘价 (2017 年最后一个交易日处于停牌期间的股票, 为停牌前最后一个交易日收盘价)、债券估值 (中债金融估值中心有限公司或中证指数有限公司提供的债券估值)、基金份额净值、非货物期货结算价格作为买入价计算销售额;

根据财政部、国家税务总局公告 2025 年第 4 号《关于国债等债券利息收入增值税政策的公告》, 自 2025 年 8 月 8 日起, 对在该日期之后 (含当日) 新发行的国债、地方政府债券、金融债券的利息收入, 恢复征收增值税。对在该日期之前已发行的国债、地方政府债券、金融债券 (包含在 2025 年 8 月 8 日之后续发行的部分) 的利息收入, 继续免征增值税直至债券到期;

增值税附加税包括城市维护建设税、教育费附加和地方教育附加, 以实际缴纳的增值税税额为计税依据, 分别按规定的比例缴纳。

### (3) 企业所得税

根据财政部、国家税务总局财税[2004]78 号文《关于证券投资基金税收政策的通知》的规定, 自 2004 年 1 月 1 日起, 对证券投资基金 (封闭式证券投资基金, 开放式证券投资基金) 管理人运用基金买卖股票、债券的差价收入, 继续免征企业所得税;

根据财政部、国家税务总局财税[2008]1 号文《关于企业所得税若干优惠政策的通知》的规定, 对证券投资基金从证券市场中取得的收入, 包括买卖股票、债券的差价收入, 股权的股息、红利收入, 债券的利息收入及其他收入, 暂不征收企业所得税。

### (4) 个人所得税

根据财政部、国家税务总局财税[2008]132 号文《财政部、国家税务总局关于储蓄存款利息所得有关个人所得税政策的通知》的规定, 自 2008 年 10 月 9 日起, 对储蓄存款利息所得暂免征收个人所得税;

根据财政部、国家税务总局、中国证监会财税[2012]85号文《关于实施上市公司股息红利差别化个人所得税政策有关问题的通知》的规定，自2013年1月1日起，证券投资基金从公开发行和转让市场取得的上市公司股票，持股期限在1个月以内（含1个月）的，其股息红利所得全额计入应纳税所得额；持股期限在1个月以上至1年（含1年）的，暂减按50%计入应纳税所得额；持股期限超过1年的，暂减按25%计入应纳税所得额。上述所得统一适用20%的税率计征个人所得税；

根据财政部、国家税务总局、中国证监会财税[2015]101号文《关于上市公司股息红利差别化个人所得税政策有关问题的通知》的规定，自2015年9月8日起，证券投资基金从公开发行和转让市场取得的上市公司股票，持股期限超过1年的，股息红利所得暂免征收个人所得税。

#### 7.4.7 重要财务报表项目的说明

##### 7.4.7.1 货币资金

单位：人民币元

项目	本期末	上年度末
	2025年12月31日	2024年12月31日
活期存款	63,140,196.54	96,735,306.28
等于：本金	63,131,736.94	96,714,040.73
加：应计利息	8,459.60	21,265.55
减：坏账准备	-	-
定期存款	-	-
等于：本金	-	-
加：应计利息	-	-
减：坏账准备	-	-
其中：存款期限1个月以内	-	-
存款期限1-3个月	-	-
存款期限3个月以上	-	-
其他存款	-	-
等于：本金	-	-
加：应计利息	-	-
减：坏账准备	-	-
合计	63,140,196.54	96,735,306.28

##### 7.4.7.2 交易性金融资产

单位：人民币元

项目	本期末			
	2025年12月31日			
	成本	应计利息	公允价值	公允价值变动
股票	547,890,649.23	-	584,298,352.44	36,407,703.21
贵金属投资-金交	-	-	-	-

所黄金合约					
债券	交易所市场	-	-	-	-
	银行间市场	-	-	-	-
	合计	-	-	-	-
资产支持证券		-	-	-	-
基金		-	-	-	-
其他		-	-	-	-
合计		547,890,649.23	-	584,298,352.44	36,407,703.21
项目	上年度末 2024年12月31日				
		成本	应计利息	公允价值	公允价值变动
股票		438,296,820.29	-	427,764,704.26	-10,532,116.03
贵金属投资-金交所黄金合约		-	-	-	-
债券	交易所市场	-	-	-	-
	银行间市场	-	-	-	-
	合计	-	-	-	-
资产支持证券		-	-	-	-
基金		-	-	-	-
其他		-	-	-	-
合计		438,296,820.29	-	427,764,704.26	-10,532,116.03

### 7.4.7.3 衍生金融资产/负债

#### 7.4.7.3.1 衍生金融资产/负债期末余额

本基金本报告期末及上年度末均未持有衍生金融资产/负债。

### 7.4.7.4 买入返售金融资产

#### 7.4.7.4.1 各项买入返售金融资产期末余额

本基金本报告期末及上年度末均未持有买入返售金融资产。

#### 7.4.7.4.2 期末买断式逆回购交易中取得的债券

本基金本报告期末及上年度末均未持有从买断式逆回购交易中取得的债券。

### 7.4.7.5 其他资产

本基金本报告期末及上年度末均未持有其他资产。

### 7.4.7.6 其他负债

单位：人民币元

项目	本期末	上年度末
----	-----	------

	2025 年 12 月 31 日	2024 年 12 月 31 日
应付券商交易单元保证金	-	-
应付赎回费	251.31	191.23
应付证券出借违约金	-	-
应付交易费用	830,912.50	1,212,396.18
其中：交易所市场	830,912.50	1,212,396.18
银行间市场	-	-
应付利息	-	-
预提费用	160,000.00	180,000.00
合计	991,163.81	1,392,587.41

#### 7.4.7.7 实收基金

金额单位：人民币元

##### 华商研究精选混合 A

项目	本期 2025 年 1 月 1 日至 2025 年 12 月 31 日	
	基金份额（份）	账面金额
上年度末	193,822,975.30	193,822,975.30
本期申购	19,264,152.92	19,264,152.92
本期赎回（以“-”号填列）	-106,251,789.47	-106,251,789.47
-基金拆分/份额折算前	-	-
基金拆分/份额折算调整	-	-
本期申购	-	-
本期赎回（以“-”号填列）	-	-
本期末	106,835,338.75	106,835,338.75

##### 华商研究精选混合 C

项目	本期 2025 年 1 月 1 日至 2025 年 12 月 31 日	
	基金份额（份）	账面金额
上年度末	13,719,383.57	13,719,383.57
本期申购	70,442,807.77	70,442,807.77
本期赎回（以“-”号填列）	-22,721,841.52	-22,721,841.52
-基金拆分/份额折算前	-	-
基金拆分/份额折算调整	-	-
本期申购	-	-
本期赎回（以“-”号填列）	-	-
本期末	61,440,349.82	61,440,349.82

注：申购含红利再投、转换入份额；赎回含转换出份额。

#### 7.4.7.8 其他综合收益

本基金本报告期内未发生其他综合收益。

#### 7.4.7.9 未分配利润

单位：人民币元

华商研究精选混合 A

项目	已实现部分	未实现部分	未分配利润合计
上年度末	237,113,245.67	60,820,553.21	297,933,798.88
加：会计政策变更	-	-	-
前期差错更正	-	-	-
其他	-	-	-
本期期初	237,113,245.67	60,820,553.21	297,933,798.88
本期利润	134,264,128.98	46,763,396.25	181,027,525.23
本期基金份额交易产生的变动数	-128,482,715.69	-45,949,285.97	-174,432,001.66
其中：基金申购款	29,442,982.56	10,209,844.97	39,652,827.53
基金赎回款	-157,925,698.25	-56,159,130.94	-214,084,829.19
本期已分配利润	-	-	-
本期末	242,894,658.96	61,634,663.49	304,529,322.45

华商研究精选混合 C

项目	已实现部分	未实现部分	未分配利润合计
上年度末	16,425,640.08	4,312,345.91	20,737,985.99
加：会计政策变更	-	-	-
前期差错更正	-	-	-
其他	-	-	-
本期期初	16,425,640.08	4,312,345.91	20,737,985.99
本期利润	23,902,189.73	176,422.99	24,078,612.72
本期基金份额交易产生的变动数	96,208,732.03	30,811,199.01	127,019,931.04
其中：基金申购款	134,248,375.37	43,358,046.40	177,606,421.77
基金赎回款	-38,039,643.34	-12,546,847.39	-50,586,490.73
本期已分配利润	-	-	-
本期末	136,536,561.84	35,299,967.91	171,836,529.75

7.4.7.10 存款利息收入

单位：人民币元

项目	本期 2025年1月1日至2025年12月31日	上年度可比期间 2024年1月1日至2024年12月31日
活期存款利息收入	330,868.85	1,125,097.13
定期存款利息收入	-	-
其他存款利息收入	-	-
结算备付金利息收入	7,079.15	44,719.37
其他	2,234.92	8,335.19
合计	340,182.92	1,178,151.69

7.4.7.11 股票投资收益

7.4.7.11.1 股票投资收益项目构成

单位：人民币元

项目	本期 2025年1月1日至2025年12月 31日	上年度可比期间 2024年1月1日至2024年12 月31日
股票投资收益——买卖 股票差价收入	164,934,017.90	-33,522,667.16
股票投资收益——赎回 差价收入	-	-
股票投资收益——申购 差价收入	-	-
股票投资收益——证券 出借差价收入	-	-
合计	164,934,017.90	-33,522,667.16

#### 7.4.7.11.2 股票投资收益——买卖股票差价收入

单位：人民币元

项目	本期 2025年1月1日至2025年12月 31日	上年度可比期间 2024年1月1日至2024年 12月31日
卖出股票成交总 额	3,401,433,115.68	4,769,312,769.36
减：卖出股票成本 总额	3,231,359,639.55	4,793,638,723.01
减：交易费用	5,139,458.23	9,196,713.51
买卖股票差价收 入	164,934,017.90	-33,522,667.16

#### 7.4.7.12 债券投资收益

##### 7.4.7.12.1 债券投资收益项目构成

本基金本报告期内及上年度可比期间内均未发生债券投资收益。

##### 7.4.7.12.2 债券投资收益——买卖债券差价收入

本基金本报告期内及上年度可比期间内均未发生买卖债券差价收入。

#### 7.4.7.13 资产支持证券投资收益

##### 7.4.7.13.1 资产支持证券投资收益项目构成

本基金本报告期内及上年度可比期间内均未发生资产支持证券投资收益。

##### 7.4.7.13.2 资产支持证券投资收益——买卖资产支持证券差价收入

本基金本报告期内及上年度可比期间内均未发生买卖资产支持证券差价收入。

#### 7.4.7.14 贵金属投资收益

##### 7.4.7.14.1 贵金属投资收益项目构成

本基金本报告期内及上年度可比期间内均未发生贵金属投资收益。

#### 7.4.7.14.2 贵金属投资收益——买卖贵金属差价收入

本基金本报告期内及上年度可比期间内均未发生买卖贵金属差价收入。

#### 7.4.7.15 衍生工具收益

##### 7.4.7.15.1 衍生工具收益——买卖权证差价收入

本基金本报告期内及上年度可比期间内均未发生权证投资收益。

##### 7.4.7.15.2 衍生工具收益——其他投资收益

单位：人民币元

项目	本期 2025年1月1日至2025年12月 31日	上年度可比期间 2024年1月1日至2024年 12月31日
股指期货投资收益	-2,345,568.66	-

##### 7.4.7.16 股利收益

单位：人民币元

项目	本期 2025年1月1日至2025年12月 31日	上年度可比期间 2024年1月1日至2024年12 月31日
股票投资产生的股利收益	2,508,405.17	7,749,537.13
其中：证券出借权益补偿收入	-	-
基金投资产生的股利收益	-	-
合计	2,508,405.17	7,749,537.13

##### 7.4.7.17 公允价值变动收益

单位：人民币元

项目名称	本期 2025年1月1日至2025年 12月31日	上年度可比期间 2024年1月1日至2024 年12月31日
1. 交易性金融资产	46,939,819.24	-4,972,752.79
股票投资	46,939,819.24	-4,972,752.79
债券投资	-	-
资产支持证券投资	-	-
基金投资	-	-
贵金属投资	-	-
其他	-	-
2. 衍生工具	-	-
权证投资	-	-
3. 其他	-	-
减：应税金融商品公允价值变动产生的预估增值税	-	-
合计	46,939,819.24	-4,972,752.79

#### 7.4.7.18 其他收入

单位：人民币元

项目	本期 2025年1月1日至2025年12月31日	上年度可比期间 2024年1月1日至2024年12月31日
基金赎回费收入	288,951.35	443,645.58
合计	288,951.35	443,645.58

#### 7.4.7.19 信用减值损失

本基金本报告期内及上年度可比期间内均未发生信用减值损失。

#### 7.4.7.20 其他费用

单位：人民币元

项目	本期 2025年1月1日至2025年12月31日	上年度可比期间 2024年1月1日至2024年12月31日
审计费用	40,000.00	60,000.00
信息披露费	120,000.00	120,000.00
证券出借违约金	-	-
银行费用	425.00	482.41
存托服务费	-	293.82
合计	160,425.00	180,776.23

#### 7.4.8 或有事项、资产负债表日后事项的说明

##### 7.4.8.1 或有事项

截至资产负债表日，本基金并无须作披露的或有事项。

##### 7.4.8.2 资产负债表日后事项

截至财务报表报出日，本基金并无须作披露的资产负债表日后事项。

#### 7.4.9 关联方关系

关联方名称	与本基金的关系
华商基金管理有限公司（“华商基金”）	基金管理人、注册登记机构、基金销售机构
交通银行股份有限公司（“交通银行”）	基金托管人、基金销售机构
华龙证券股份有限公司（“华龙证券”）	基金管理人的股东、基金销售机构
深圳市五洲协和投资有限公司	基金管理人的股东
济钢集团有限公司（“济钢集团”）	基金管理人的股东

注：下述关联交易均在正常业务范围内按一般商业条款订立。

#### 7.4.10 本报告期及上年度可比期间的关联方交易

##### 7.4.10.1 通过关联方交易单元进行的交易

##### 7.4.10.1.1 股票交易

金额单位：人民币元

关联方名称	本期 2025年1月1日至 2025年12月31日		上年度可比期间 2024年1月1日至2024年12月31日	
	成交金 额	占当期股票 成交总额的 比例 (%)	成交金额	占当期股票 成交总额的比例 (%)
华龙证券	-	-	2,101,649,850.09	23.88

#### 7.4.10.1.2 权证交易

本基金本报告期内及上年度可比期间内均未有通过关联方交易单元进行的权证交易。

#### 7.4.10.1.3 应支付关联方的佣金

金额单位：人民币元

关联方名称	本期 2025年1月1日至2025年12月31日			
	当期 佣金	占当期佣金总量 的比例 (%)	期末应付佣金余 额	占期末应付佣金 总额的比例 (%)
华龙证券	-	-	-	-
关联方名称	上年度可比期间 2024年1月1日至2024年12月31日			
	当期 佣金	占当期佣金总量 的比例 (%)	期末应付佣金余 额	占期末应付佣金 总额的比例 (%)
华龙证券	1,987,951.12	31.82	-	-

注：1. 上述佣金按协议约定的佣金率计算，佣金率由协议签订方参考市场价格确定。

2. 该类佣金协议的服务范围包括佣金收取方为本基金提供的证券投资研究成果。

3. 根据证监会公告[2024]3号《公开募集证券投资基金证券交易费用管理规定》，自2024年7月1日起，针对被动股票型基金，不再通过交易佣金支付研究服务、流动性服务等其他费用。针对其他类型基金，不再通过交易佣金支付研究服务之外的其他费用。

#### 7.4.10.2 关联方报酬

##### 7.4.10.2.1 基金管理费

单位：人民币元

项目	本期 2025年1月1日至2025年 12月31日	上年度可比期间 2024年1月1日至2024 年12月31日
当期发生的基金应支付的管理费	6,111,082.96	9,371,333.68
其中：应支付销售机构的客户维 护费	884,524.67	1,111,268.81
应支付基金管理人的净管理费	5,226,558.29	8,260,064.87

注：支付基金管理人华商基金管理有限公司的基金管理人报酬按前一日基金资产净值 1.20%的年

费率计提，逐日累计至每月月底，按月支付。

其计算公式为：日基金管理人报酬=前一日基金资产净值×1.20%/当年天数。

#### 7.4.10.2.2 基金托管费

单位：人民币元

项目	本期	上年度可比期间
	2025年1月1日至2025年12月31日	2024年1月1日至2024年12月31日
当期发生的基金应支付的托管费	1,018,513.84	1,561,888.90

注：支付基金托管人交通银行的基金托管费按前一日基金资产净值 0.20%的年费率计提，逐日累计至每月月底，按月支付。其计算公式为：日基金托管费=前一日基金资产净值×0.20%/当年天数。

#### 7.4.10.2.3 销售服务费

单位：人民币元

获得销售服务费的各关联方名称	本期		
	2025年1月1日至2025年12月31日		
	当期发生的基金应支付的销售服务费		
	华商研究精选混合 A	华商研究精选混合 C	合计
华商基金	-	87,847.00	87,847.00
交通银行	-	82.60	82.60
合计	-	87,929.60	87,929.60
获得销售服务费的各关联方名称	上年度可比期间		
	2024年1月1日至2024年12月31日		
	当期发生的基金应支付的销售服务费		
	华商研究精选混合 A	华商研究精选混合 C	合计
华商基金	-	472,704.89	472,704.89
交通银行	-	73.40	73.40
合计	-	472,778.29	472,778.29

注：本基金 A 类基金份额不收取销售服务费，C 类基金份额的销售服务费年费率为 0.40%。基金销售服务费按前一日 C 类基金资产净值计提，逐日累计至每月月底，按月支付。

其计算公式为：日基金销售服务费=前一日 C 类基金资产净值×0.40%/当年天数。

#### 7.4.10.3 与关联方进行银行间同业市场的债券(含回购)交易

本基金本报告期内及上年度可比期间内均未与关联方进行银行间同业市场的债券(含回购)交

易。

7.4.10.4 报告期内转融通证券出借业务发生重大关联交易事项的说明

7.4.10.4.1 与关联方通过约定申报方式进行的适用固定期限费率的证券出借业务的情况

本基金本报告期内及上年度可比期间均未发生与关联方通过约定申报方式进行的适用固定期限费率的证券出借业务。

7.4.10.4.2 与关联方通过约定申报方式进行的适用市场化期限费率的证券出借业务的情况

本基金本报告期内及上年度可比期间均未发生与关联方通过约定申报方式进行的适用市场化期限费率的证券出借业务。

7.4.10.5 各关联方投资本基金的情况

7.4.10.5.1 报告期内基金管理人运用自有资金投资本基金的情况

份额单位：份

项目	本期 2025年1月1日至2025年12月31日	
	华商研究精选混合 A	华商研究精选混合 C
	基金合同生效日 (2017年5月24日)持有的基金份额	-
报告期初持有的基金份额	6,918,956.50	-
报告期间申购/买入总份额	-	-
报告期间因拆分变动份额	-	-
减:报告期间赎回/卖出总份额	3,459,956.50	-
报告期末持有的基金份额	3,459,000.00	-
报告期末持有的基金份额占基金总份额比例	3.2377%	-
项目	上年度可比期间 2024年1月1日至2024年12月31日	
	华商研究精选混合 A	华商研究精选混合 C
	基金合同生效日 (2017年5月	-

24 日)持有的基金份额		
报告期初持有的基金份额	6,918,956.50	-
报告期内申购/买入总份额	-	-
报告期内因拆分变动份额	-	-
减:报告期内赎回/卖出总份额	-	-
报告期末持有的基金份额	6,918,956.50	-
报告期末持有的基金份额占基金总份额比例	3.5697%	-

注:基金管理人投资本基金相关的费用按基金合同及相关法律文件有关规定支付。

#### 7.4.10.5.2 报告期末除基金管理人之外的其他关联方投资本基金的情况

本基金本报告期末及上年度末除基金管理人之外的其他关联方没有投资本基金的情况。

#### 7.4.10.6 由关联方保管的银行存款余额及当期产生的利息收入

单位:人民币元

关联方名称	本期 2025 年 1 月 1 日至 2025 年 12 月 31 日		上年度可比期间 2024 年 1 月 1 日至 2024 年 12 月 31 日	
	期末余额	当期利息收入	期末余额	当期利息收入
交通银行	63,140,196.54	330,868.85	96,735,306.28	1,125,097.13

注:本基金的银行存款由基金托管人交通银行保管,按银行同业利率计息。

#### 7.4.10.7 本基金在承销期内参与关联方承销证券的情况

本基金本报告期内及上年度可比期间内均未在承销期内参与关联方承销的证券。

#### 7.4.10.8 其他关联交易事项的说明

本基金本报告期内及上年度可比期间内均无须作说明的其他关联交易事项。

#### 7.4.11 利润分配情况

本基金本报告期内未发生利润分配。

#### 7.4.12 期末(2025 年 12 月 31 日)本基金持有的流通受限证券

##### 7.4.12.1 因认购新发/增发证券而于期末持有的流通受限证券

本基金本报告期末无因认购新发/增发证券而于期末持有的流通受限证券。

#### 7.4.12.2 期末持有的暂时停牌等流通受限股票

本基金本报告期末未持有暂时停牌等流通受限股票。

#### 7.4.12.3 期末债券正回购交易中作为抵押的债券

##### 7.4.12.3.1 银行间市场债券正回购

本基金本报告期末无银行间市场债券正回购余额，因此没有作为抵押的债券。

##### 7.4.12.3.2 交易所市场债券正回购

本基金本报告期末无交易所市场债券正回购余额，因此没有作为抵押的债券。

#### 7.4.12.4 期末参与转融通证券出借业务的证券

本基金本报告期末无参与转融通证券出借业务的证券。

### 7.4.13 金融工具风险及管理

#### 7.4.13.1 风险管理政策和组织架构

本基金在日常经营活动中涉及的风险主要包括信用风险、流动性风险及市场风险。本基金管理人制定了政策和程序来识别及分析这些风险，并设定适当的风险限额及内部控制流程，通过可靠的管理及信息系统持续监控上述各类风险。

本基金的基金管理人内部控制组织体系包括四个层次：(1)公司一级风险防范由董事会构成。董事会根据公司章程和《华商基金管理有限公司全面风险管理制度》的规定履行风险管理职责。董事会下设专业委员会，各专业委员会根据董事会授权和相关议事规则履行相应风险管理和监督职责。(2)公司二级风险防范由公司管理层构成。公司管理层负责在决策和执行过程中全面把控各类风险，并根据董事会的决议和《华商基金管理有限公司全面风险管理制度》的规定履行风险管理职责。各高级管理人员负责监督分管业务条线的员工的风险控制质量和执行情况，评价分管业务条线的风险管理水平和效果。(3)公司的三级风险防范由风险管理小组等职能机构构成。风险管理小组对公司经营过程和基金运作过程中的重大风险进行分析、评估，全面、及时防范公司在经营过程和基金运作过程中面临的各种风险；其他职能机构(如各级投资决策委员会等)在职能范围内依据各职能机构的议事规则对相关业务进行集体决策和风险控制。(4)公司四级风险防范由公司各部门及公司员工构成。公司各部门及公司员工对自身业务工作中的风险进行自我检查和控制，并根据公司经营计划、部门或岗位职责以及《华商基金管理有限公司全面风险管理制度》的规定承担相应风险管理责任。各部门、岗位之间相互监督、制衡。

本基金的基金管理人对于金融工具的风险管理方法主要是通过定性分析和定量分析的方法去估测各种风险产生的可能损失。从定性分析的角度出发，判断风险损失的严重程度和出现同类风险损失的频度。而从定量分析的角度出发，根据本基金的投资目标，结合基金资产所运用金融工

具特征通过特定的风险量化指标、模型，日常的量化报告，确定风险损失的限度和相应置信程度，及时可靠地对各种风险进行监督、检查和评估，并通过相应决策，将风险控制在可承受的范围内。

#### 7.4.13.2 信用风险

信用风险是指基金在交易过程中因交易对手未履行合约责任，或者基金所投资证券之发行人出现违约、拒绝支付到期本息，导致基金资产损失和收益变化的风险。

本基金管理人建立了内部评级体系和交易对手库，对债券发行主体及债券进行内部评级并跟踪进行评级调整，对交易对手实行准入和分级管理，以控制相应的信用风险。

#### 7.4.13.3 流动性风险

流动性风险是指基金所持金融工具变现的难易程度。本基金的流动性风险一方面来自于基金份额持有人要求赎回其持有的基金份额，另一方面来自于投资品种所处的交易市场不活跃而带来的变现困难。本基金的投资范围为具有良好流动性的金融工具。

此外，本基金可通过卖出回购金融资产方式借入短期资金应对流动性需求，其上限一般不超过基金持有的债券资产的公允价值。本基金于资产负债表日所持有的金融负债的合约约定剩余到期日均为一年以内且一般不计息，因此账面余额一般即为未折现的合约到期现金流量。本基金管理人每日预测本基金的流动性需求，并同时通过独立的风险管理部门设定流动性比例要求，对流动性指标进行持续的监测和分析。

##### 7.4.13.3.1 报告期内本基金组合资产的流动性风险分析

本基金的基金管理人严格按照《公开募集证券投资基金运作管理办法》及《公开募集开放式证券投资基金流动性风险管理规定》等有关法规的要求建立健全开放式基金流动性风险管理的内部控制体系，审慎评估各类资产的流动性，针对性制定流动性风险管理措施，对本基金组合资产的流动性风险进行管理。本基金的基金管理人采用监控基金组合资产持仓集中度指标、逆回购交易的到期日与交易对手的集中度、流动性受限资产比例、基金组合资产中 7 个工作日可变现资产的可变现价值以及压力测试等方式防范流动性风险。并于开放日对本基金的申购赎回情况进行监控，保持基金投资组合中的可用现金头寸与之相匹配，确保本基金资产的变现能力与投资者赎回需求的匹配与平衡。本基金的基金管理人在基金合同中设计了巨额赎回条款，约定在非常情况下赎回申请的处理方式，控制因开放申购赎回模式带来的流动性风险，有效保障基金持有人利益。本报告期内，本基金未发生重大流动性风险事件。

#### 7.4.13.4 市场风险

市场风险是指基金所持金融工具的公允价值或未来现金流量因所处市场各类价格因素的变动而发生波动的风险，包括利率风险、外汇风险和其他价格风险。

### 7.4.13.4.1 利率风险

利率风险是指基金的财务状况或未来现金流量受市场利率变动而发生波动的风险。利率敏感性金融工具均面临由于市场利率上升而导致公允价值下降的风险，其中浮动利率类金融工具还面临每个付息期间结束根据市场利率重新定价时对于未来现金流影响的风险。

本基金的基金管理人定期对本基金面临的利率敏感性缺口进行监控，并通过调整投资组合的久期等方法对上述利率风险进行管理。

#### 7.4.13.4.1.1 利率风险敞口

单位：人民币元

本期末 2025 年 12 月 31 日	1 年以内	1-5 年	5 年以上	不计息	合计
<b>资产</b>					
货币资金	63,140,196.54	-	-	-	63,140,196.54
结算备付金	7,947,341.20	-	-	-	7,947,341.20
存出保证金	330,281.27	-	-	-	330,281.27
交易性金融资产	-	-	-	584,298,352.44	584,298,352.44
应收清算款	-	-	-	855,056.90	855,056.90
应收申购款	-	-	-	1,238,446.43	1,238,446.43
<b>资产总计</b>	<b>71,417,819.01</b>	<b>-</b>	<b>-</b>	<b>586,391,855.77</b>	<b>657,809,674.78</b>
<b>负债</b>					
应付清算款	-	-	-	1,142,848.94	1,142,848.94
应付赎回款	-	-	-	10,299,010.08	10,299,010.08
应付管理人报酬	-	-	-	581,344.70	581,344.70
应付托管费	-	-	-	96,890.78	96,890.78
应付销售服务费	-	-	-	56,875.70	56,875.70
其他负债	-	-	-	991,163.81	991,163.81
<b>负债总计</b>	<b>-</b>	<b>-</b>	<b>-</b>	<b>13,168,134.01</b>	<b>13,168,134.01</b>
<b>利率敏感度缺口</b>	<b>71,417,819.01</b>	<b>-</b>	<b>-</b>	<b>573,223,721.76</b>	<b>644,641,540.77</b>
上年度末 2024 年 12 月 31 日	1 年以内	1-5 年	5 年以上	不计息	合计
<b>资产</b>					
货币资金	96,735,306.28	-	-	-	96,735,306.28
结算备付金	7,394,345.70	-	-	-	7,394,345.70
存出保证金	339,568.63	-	-	-	339,568.63
交易性金融资产	-	-	-	427,764,704.26	427,764,704.26
应收清算款	-	-	-	5,000,313.39	5,000,313.39
应收申购款	-	-	-	109,294.19	109,294.19
<b>资产总计</b>	<b>104,469,220.61</b>	<b>-</b>	<b>-</b>	<b>432,874,311.84</b>	<b>537,343,532.45</b>
<b>负债</b>					
应付清算款	-	-	-	8,760,462.95	8,760,462.95
应付赎回款	-	-	-	261,694.22	261,694.22
应付管理人报酬	-	-	-	601,834.14	601,834.14

应付托管费	-	-	-	100,305.66	100,305.66
应付销售服务费	-	-	-	12,504.33	12,504.33
其他负债	-	-	-	1,392,587.41	1,392,587.41
负债总计	-	-	-	11,129,388.71	11,129,388.71
利率敏感度缺口	104,469,220.61	-	-	-421,744,923.13	526,214,143.74

注：表中所示为本基金资产及负债的账面价值，并按照合约规定的利率重新定价日或到期日孰早者予以分类。

#### 7.4.13.4.1.2 利率风险的敏感性分析

市场利率的变动对于本基金资产净值无重大影响。

#### 7.4.13.4.2 外汇风险

外汇风险是指金融工具的公允价值或未来现金流量因外汇汇率变动而发生波动的风险。本基金的所有资产及负债以人民币计价，因此无重大外汇风险。

#### 7.4.13.4.3 其他价格风险

其他价格风险为除市场利率和外汇汇率以外的市场因素（单个证券发行主体自身经营情况或证券市场整体波动）发生变动时导致基金资产发生损失的风险。本基金的金融资产以公允价值计量，所有市场价格因素引起的金融资产公允价值变动均直接反映在当期损益中。本基金管理人对本基金所持有的证券价格实施监控，定期运用多种定量方法进行风险度量和分析，以对风险进行跟踪和控制。

##### 7.4.13.4.3.1 其他价格风险敞口

金额单位：人民币元

项目	本期末 2025年12月31日		上年度末 2024年12月31日	
	公允价值	占基金资产净值 比例（%）	公允价值	占基金资产净值 比例（%）
交易性金融资产—股票投资	584,298,352.44	90.64	427,764,704.26	81.29
交易性金融资产—基金投资	-	-	-	-
交易性金融资产—贵金属投资	-	-	-	-
衍生金融资产—权证投资	-	-	-	-
其他	-	-	-	-
合计	584,298,352.44	90.64	427,764,704.26	81.29

### 7.4.13.4.3.2 其他价格风险的敏感性分析

假设	除沪深 300 指数以外的其他市场变量保持不变		
分析	相关风险变量的变动	对资产负债表日基金资产净值的影响金额（单位：人民币元）	
		本期末（2025 年 12 月 31 日）	上年度末（2024 年 12 月 31 日）
	1. 沪深 300 指数上升 5%	39,465,320.14	27,042,681.21
2. 沪深 300 指数下降 5%	-39,465,320.14	-27,042,681.21	

### 7.4.14 公允价值

#### 7.4.14.1 金融工具公允价值计量的方法

公允价值计量结果所属的层次，由对公允价值计量整体而言具有重要意义的输入值所属的最低层次决定：

第一层次：相同资产或负债在活跃市场上未经调整的报价；

第二层次：除第一层次输入值外相关资产或负债直接或间接可观察的输入值；

第三层次：相关资产或负债的不可观察输入值。

#### 7.4.14.2 持续的以公允价值计量的金融工具

##### 7.4.14.2.1 各层次金融工具的公允价值

单位：人民币元

公允价值计量结果所属的层次	本期末 2025 年 12 月 31 日	上年度末 2024 年 12 月 31 日
第一层次	584,298,352.44	427,764,704.26
第二层次	-	-
第三层次	-	-
合计	584,298,352.44	427,764,704.26

##### 7.4.14.2.2 公允价值所属层次间的重大变动

本基金以导致各层次之间转换的事项发生日为确认各层次之间转换的时点。

对于公开市场交易的金融工具，若出现交易不活跃（包括重大事项停牌、境内股票涨停、基金处于封闭期等导致的交易不活跃）和非公开发行等情况，本基金不会于交易不活跃

期间及限售期间将相关金融工具的公允价值列入第一层次，并根据估值调整中采用的对公允价值计量整体而言具有重要意义的输入值所属的最低层次，确定相关金融工具的公允价值应属第二层次或第三层次。

#### 7.4.14.3 非持续的以公允价值计量的金融工具的说明

于本报告期末，本基金未持有非持续的以公允价值计量的金融资产或金融负债(上年度末：同)。

#### 7.4.14.4 不以公允价值计量的金融工具的相关说明

本基金持有的不以公允价值计量的金融工具为以摊余成本计量的金融资产和金融负债，这些金融工具账面价值与公允价值差异很小。

#### 7.4.15 有助于理解和分析会计报表需要说明的其他事项

截至资产负债表日本基金无需要说明的其他重要事项。

## § 8 投资组合报告

### 8.1 期末基金资产组合情况

金额单位：人民币元

序号	项目	金额	占基金总资产的比例 (%)
1	权益投资	584,298,352.44	88.82
	其中：股票	584,298,352.44	88.82
2	基金投资	-	-
3	固定收益投资	-	-
	其中：债券	-	-
	资产支持证券	-	-
4	贵金属投资	-	-
5	金融衍生品投资	-	-
6	买入返售金融资产	-	-
	其中：买断式回购的买入返售金融资产	-	-
7	银行存款和结算备付金合计	71,087,537.74	10.81
8	其他各项资产	2,423,784.60	0.37
9	合计	657,809,674.78	100.00

### 8.2 报告期末按行业分类的股票投资组合

#### 8.2.1 报告期末按行业分类的境内股票投资组合

金额单位：人民币元

代码	行业类别	公允价值 (元)	占基金资产净值比例 (%)
----	------	----------	---------------

A	农、林、牧、渔业	-	-
B	采矿业	19,598,192.00	3.04
C	制造业	468,302,349.14	72.65
D	电力、热力、燃气及水生产和供应业	1,956,740.00	0.30
E	建筑业	-	-
F	批发和零售业	-	-
G	交通运输、仓储和邮政业	-	-
H	住宿和餐饮业	-	-
I	信息传输、软件和信息技术服务业	13,100,538.90	2.03
J	金融业	57,208,256.00	8.87
K	房地产业	-	-
L	租赁和商务服务业	-	-
M	科学研究和技术服务业	22,188,086.40	3.44
N	水利、环境和公共设施管理业	1,944,190.00	0.30
O	居民服务、修理和其他服务业	-	-
P	教育	-	-
Q	卫生和社会工作	-	-
R	文化、体育和娱乐业	-	-
S	综合	-	-
	合计	584,298,352.44	90.64

### 8.2.2 报告期末按行业分类的港股通投资股票投资组合

本基金本报告期末未持有港股通股票。

### 8.3 期末按公允价值占基金资产净值比例大小排序的所有股票投资明细

金额单位：人民币元

序号	股票代码	股票名称	数量 (股)	公允价值(元)	占基金资产净值比例 (%)
1	000977	浪潮信息	474,600	31,608,360.00	4.90
2	301165	锐捷网络	243,000	21,578,400.00	3.35
3	688041	海光信息	89,963	20,188,596.83	3.13
4	002463	沪电股份	256,500	18,742,455.00	2.91
5	000603	盛达资源	597,700	18,504,792.00	2.87
6	002202	金风科技	897,600	18,311,040.00	2.84
7	002281	光迅科技	261,465	18,289,476.75	2.84
8	601318	中国平安	262,000	17,920,800.00	2.78
9	600879	航天电子	836,103	17,825,715.96	2.77
10	688396	华润微	330,319	17,460,662.34	2.71
11	300014	亿纬锂能	237,200	15,598,272.00	2.42
12	601688	华泰证券	638,500	15,062,215.00	2.34
13	601198	东兴证券	985,100	13,673,188.00	2.12

14	300308	中际旭创	20,000	12,200,000.00	1.89
15	300818	耐普矿机	303,980	11,511,722.60	1.79
16	603203	快克智能	292,561	10,710,658.21	1.66
17	688308	欧科亿	327,544	10,363,492.16	1.61
18	688629	华丰科技	102,096	10,215,725.76	1.58
19	300604	长川科技	96,700	9,796,677.00	1.52
20	300421	力星股份	261,800	9,629,004.00	1.49
21	002080	中材科技	262,900	9,553,786.00	1.48
22	603127	昭衍新药	268,200	9,389,682.00	1.46
23	300054	鼎龙股份	244,800	9,204,480.00	1.43
24	600595	中孚实业	1,094,500	8,591,825.00	1.33
25	688385	复旦微电	113,357	8,354,410.90	1.30
26	000657	中钨高新	301,100	8,343,481.00	1.29
27	002064	华峰化学	744,400	8,188,400.00	1.27
28	600760	中航沈飞	143,201	8,040,736.15	1.25
29	301018	申菱环境	124,800	7,927,296.00	1.23
30	000988	华工科技	94,800	7,520,484.00	1.17
31	688283	坤恒顺维	181,052	7,296,395.60	1.13
32	688256	寒武纪	5,258	7,127,481.90	1.11
33	688551	科威尔	183,858	6,771,490.14	1.05
34	000700	模塑科技	451,500	6,492,570.00	1.01
35	603225	新凤鸣	327,000	6,363,420.00	0.99
36	002384	东山精密	73,600	6,230,240.00	0.97
37	601226	华电科工	751,900	5,894,896.00	0.91
38	002916	深南电路	25,100	5,830,479.00	0.90
39	600958	东方证券	511,300	5,573,170.00	0.86
40	688353	华盛锂电	48,239	5,484,774.30	0.85
41	301358	湖南裕能	78,000	5,043,480.00	0.78
42	601628	中国人寿	109,426	4,978,883.00	0.77
43	601869	长飞光纤	40,400	4,700,944.00	0.73
44	002046	国机精工	106,200	4,585,716.00	0.71
45	002294	信立泰	91,700	4,543,735.00	0.70
46	601233	桐昆股份	259,900	4,472,879.00	0.69
47	301205	联特科技	26,400	4,448,664.00	0.69
48	300223	北京君正	41,600	4,411,264.00	0.68
49	603698	航天工程	100,600	3,898,250.00	0.60
50	300870	欧陆通	17,600	3,889,600.00	0.60
51	600219	南山铝业	722,300	3,885,974.00	0.60
52	603259	药明康德	42,800	3,879,392.00	0.60
53	688559	海目星	80,454	3,866,619.24	0.60
54	601100	恒立液压	32,300	3,550,093.00	0.55
55	000425	徐工机械	300,400	3,478,632.00	0.54
56	300540	蜀道装备	162,120	3,242,400.00	0.50

57	601231	环旭电子	105,300	3,159,000.00	0.49
58	001309	德明利	13,300	3,084,137.00	0.48
59	688433	华曙高科	46,596	3,083,257.32	0.48
60	688131	皓元医药	41,955	3,024,116.40	0.47
61	300738	奥飞数据	162,900	3,012,021.00	0.47
62	002558	巨人网络	68,400	2,961,036.00	0.46
63	300750	宁德时代	7,600	2,791,176.00	0.43
64	600487	亨通光电	111,700	2,762,341.00	0.43
65	688361	中科飞测	17,822	2,726,587.78	0.42
66	300236	上海新阳	41,500	2,646,040.00	0.41
67	688002	睿创微纳	25,841	2,604,772.80	0.40
68	002436	兴森科技	115,700	2,449,369.00	0.38
69	300835	龙磁科技	36,750	2,410,065.00	0.37
70	603766	隆鑫通用	140,900	2,269,899.00	0.35
71	688003	天准科技	38,261	2,253,572.90	0.35
72	605090	九丰能源	45,400	1,956,740.00	0.30
73	600475	华光环能	107,000	1,944,190.00	0.30
74	301517	陕西华达	19,380	1,346,522.40	0.21
75	301489	思泉新材	6,500	1,293,500.00	0.20
76	002706	良信股份	109,400	1,179,332.00	0.18
77	600988	赤峰黄金	35,000	1,093,400.00	0.17

#### 8.4 报告期内股票投资组合的重大变动

##### 8.4.1 累计买入金额超出期初基金资产净值 2%或前 20 名的股票明细

金额单位：人民币元

序号	股票代码	股票名称	本期累计买入金额	占期初基金资产净值比例(%)
1	002384	东山精密	45,815,154.00	8.71
2	002463	沪电股份	40,552,791.79	7.71
3	300014	亿纬锂能	39,708,627.00	7.55
4	000603	盛达资源	33,133,214.00	6.30
5	301165	锐捷网络	31,222,610.20	5.93
6	000977	浪潮信息	30,694,068.84	5.83
7	300308	中际旭创	30,569,454.82	5.81
8	002294	信立泰	30,265,246.65	5.75
9	000960	锡业股份	29,890,605.00	5.68
10	600879	航天电子	27,744,967.65	5.27
11	603259	药明康德	27,406,474.00	5.21
12	688608	恒玄科技	26,678,546.24	5.07
13	688008	澜起科技	26,668,489.08	5.07
14	688041	海光信息	26,638,682.24	5.06
15	000426	兴业银锡	25,754,816.00	4.89
16	603501	豪威集团	25,168,712.50	4.78
17	600732	爱旭股份	24,288,083.20	4.62

18	002558	巨人网络	24,168,114.00	4.59
19	600760	中航沈飞	24,018,792.36	4.56
20	688385	复旦微电	23,960,166.09	4.55
21	300033	同花顺	23,891,156.00	4.54
22	301155	海力风电	22,783,834.26	4.33
23	300010	豆神教育	21,726,225.00	4.13
24	688375	国博电子	21,482,953.79	4.08
25	002202	金风科技	21,449,406.03	4.08
26	001309	德明利	21,250,376.80	4.04
27	603127	昭衍新药	21,144,291.32	4.02
28	601628	中国人寿	20,573,179.30	3.91
29	300475	香农芯创	19,949,172.00	3.79
30	688256	寒武纪	19,791,052.41	3.76
31	300750	宁德时代	19,086,919.00	3.63
32	688396	华润微	18,585,221.64	3.53
33	601318	中国平安	18,444,866.00	3.51
34	300604	长川科技	18,339,356.00	3.49
35	000801	四川九洲	18,273,454.00	3.47
36	301358	湖南裕能	17,970,752.00	3.42
37	000657	中钨高新	17,847,317.44	3.39
38	002281	光迅科技	17,705,941.82	3.36
39	688131	皓元医药	17,598,593.78	3.34
40	000988	华工科技	17,300,349.00	3.29
41	300872	天阳科技	17,143,099.60	3.26
42	002716	湖南白银	16,975,830.79	3.23
43	601198	东兴证券	16,782,155.00	3.19
44	688981	中芯国际	16,622,481.69	3.16
45	688717	艾罗能源	16,607,721.48	3.16
46	603667	五洲新春	16,174,525.00	3.07
47	000963	华东医药	16,025,315.00	3.05
48	600990	四创电子	15,898,191.00	3.02
49	300835	龙磁科技	15,728,007.20	2.99
50	601211	国泰海通	15,519,329.66	2.95
51	000063	中兴通讯	15,368,651.00	2.92
52	002916	深南电路	15,154,885.00	2.88
53	300476	胜宏科技	15,133,541.00	2.88
54	002100	天康生物	14,715,467.65	2.80
55	688568	中科星图	14,290,627.39	2.72
56	601688	华泰证券	14,268,082.24	2.71
57	688390	固德威	14,260,902.14	2.71
58	601336	新华保险	14,113,898.52	2.68
59	002987	京北方	14,090,950.57	2.68
60	688652	京仪装备	14,063,390.59	2.67

61	688063	派能科技	13,909,033.15	2.64
62	603918	金桥信息	13,710,219.00	2.61
63	688275	万润新能	13,707,112.84	2.60
64	688326	经纬恒润	13,412,761.31	2.55
65	600570	恒生电子	13,248,150.36	2.52
66	688213	思特威	13,214,679.08	2.51
67	601696	中银证券	13,111,647.00	2.49
68	603859	能科科技	12,965,717.07	2.46
69	002335	科华数据	12,931,748.54	2.46
70	002683	广东宏大	12,606,974.00	2.40
71	300850	新强联	12,559,775.02	2.39
72	688510	航亚科技	12,489,907.89	2.37
73	688686	奥普特	12,375,776.26	2.35
74	000534	万泽股份	12,299,742.00	2.34
75	688303	大全能源	12,161,683.95	2.31
76	300223	北京君正	12,130,690.66	2.31
77	603383	顶点软件	12,038,093.62	2.29
78	300657	弘信电子	11,883,412.00	2.26
79	300229	拓尔思	11,779,119.32	2.24
80	688617	惠泰医疗	11,546,517.86	2.19
81	688037	芯源微	11,377,643.43	2.16
82	688787	海天瑞声	11,350,196.12	2.16
83	300818	耐普矿机	11,323,710.10	2.15
84	688472	阿特斯	11,161,182.58	2.12
85	603225	新凤鸣	11,056,445.00	2.10
86	601595	上海电影	10,928,314.00	2.08
87	301489	思泉新材	10,897,372.40	2.07
88	301517	陕西华达	10,875,598.42	2.07
89	301556	托普云农	10,819,229.50	2.06
90	688083	中望软件	10,706,545.21	2.03
91	688308	欧科亿	10,689,844.70	2.03
92	300803	指南针	10,592,584.40	2.01
93	688629	华丰科技	10,579,884.57	2.01
94	000686	东北证券	10,551,046.00	2.01
95	603203	快克智能	10,528,292.00	2.00

注：买入金额按买卖成交金额（成交单价乘以成交数量）填列，不考虑相关交易费用。

#### 8.4.2 累计卖出金额超出期初基金资产净值 2%或前 20 名的股票明细

金额单位：人民币元

序号	股票代码	股票名称	本期累计卖出金额	占期初基金资产净值比例(%)
1	002384	东山精密	54,745,847.27	10.40
2	000960	锡业股份	34,946,378.76	6.64
3	603501	豪威集团	34,485,685.65	6.55

4	603383	顶点软件	33,949,729.84	6.45
5	000426	兴业银锡	33,318,554.00	6.33
6	300308	中际旭创	30,979,393.00	5.89
7	688008	澜起科技	30,213,785.05	5.74
8	688608	恒玄科技	29,290,286.11	5.57
9	301155	海力风电	27,833,336.00	5.29
10	300014	亿纬锂能	27,799,412.00	5.28
11	688213	思特威	24,943,760.58	4.74
12	300475	香农芯创	24,939,217.00	4.74
13	000603	盛达资源	24,687,443.00	4.69
14	688375	国博电子	24,322,387.20	4.62
15	002294	信立泰	24,253,316.00	4.61
16	001309	德明利	23,138,237.00	4.40
17	300033	同花顺	22,978,180.00	4.37
18	603259	药明康德	22,856,225.33	4.34
19	688256	寒武纪	22,657,807.84	4.31
20	600732	爱旭股份	22,455,379.36	4.27
21	002463	沪电股份	22,188,063.00	4.22
22	002558	巨人网络	21,581,619.80	4.10
23	002138	顺络电子	21,141,073.00	4.02
24	300010	豆神教育	20,574,088.00	3.91
25	300476	胜宏科技	20,176,602.95	3.83
26	600879	航天电子	20,140,856.00	3.83
27	300850	新强联	19,996,661.30	3.80
28	000063	中兴通讯	19,382,205.00	3.68
29	688717	艾罗能源	19,333,820.79	3.67
30	000801	四川九洲	19,073,144.00	3.62
31	600760	中航沈飞	19,035,663.00	3.62
32	301489	思泉新材	18,945,692.00	3.60
33	603667	五洲新春	18,724,236.10	3.56
34	688981	中芯国际	18,580,742.51	3.53
35	688385	复旦微电	17,883,698.25	3.40
36	301308	江波龙	17,817,824.22	3.39
37	002716	湖南白银	17,800,689.00	3.38
38	002202	金风科技	17,582,152.00	3.34
39	688326	经纬恒润	17,393,406.55	3.31
40	601628	中国人寿	17,102,972.00	3.25
41	601336	新华保险	17,098,234.00	3.25
42	688275	万润新能	17,039,264.16	3.24
43	000963	华东医药	16,949,898.00	3.22
44	300835	龙磁科技	16,947,659.40	3.22
45	603005	晶方科技	16,470,006.00	3.13
46	688652	京仪装备	16,210,232.23	3.08

47	601211	国泰海通	16,197,635.81	3.08
48	300872	天阳科技	16,099,071.00	3.06
49	300602	飞荣达	16,062,480.45	3.05
50	300750	宁德时代	15,830,583.00	3.01
51	603859	能科科技	15,807,923.00	3.00
52	688568	中科星图	15,806,872.77	3.00
53	688131	皓元医药	15,636,948.80	2.97
54	600990	四创电子	15,492,191.00	2.94
55	688270	臻镭科技	15,232,198.02	2.89
56	688063	派能科技	15,006,158.30	2.85
57	301358	湖南裕能	14,876,993.00	2.83
58	688390	固德威	14,646,192.01	2.78
59	688686	奥普特	14,451,798.58	2.75
60	300803	指南针	14,092,227.75	2.68
61	688472	阿特斯	14,047,110.10	2.67
62	002987	京北方	13,993,796.40	2.66
63	688552	航天南湖	13,458,465.14	2.56
64	002100	天康生物	13,454,028.00	2.56
65	300657	弘信电子	13,307,561.00	2.53
66	603918	金桥信息	13,299,443.96	2.53
67	301165	锐捷网络	13,036,104.60	2.48
68	600570	恒生电子	12,952,232.00	2.46
69	603127	昭衍新药	12,402,711.00	2.36
70	002916	深南电路	12,308,846.80	2.34
71	688012	中微公司	12,294,736.61	2.34
72	688510	航亚科技	12,158,667.04	2.31
73	002335	科华数据	12,132,918.33	2.31
74	002683	广东宏大	12,117,993.22	2.30
75	688143	长盈通	12,057,101.93	2.29
76	688037	芯源微	12,054,874.60	2.29
77	688798	艾为电子	11,957,059.08	2.27
78	688787	海天瑞声	11,915,180.74	2.26
79	688303	大全能源	11,805,572.43	2.24
80	600458	时代新材	11,770,676.00	2.24
81	000534	万泽股份	11,755,661.00	2.23
82	300679	电连技术	11,733,550.18	2.23
83	300604	长川科技	11,719,559.70	2.23
84	301556	托普云农	11,677,881.55	2.22
85	300229	拓尔思	11,627,693.99	2.21
86	002517	恺英网络	11,537,171.00	2.19
87	601696	中银证券	11,249,569.00	2.14
88	688582	芯动联科	11,221,651.47	2.13
89	688041	海光信息	11,137,929.07	2.12

90	688631	莱斯信息	11,007,826.46	2.09
91	000686	东北证券	10,814,282.00	2.06
92	688258	卓易信息	10,651,089.91	2.02
93	601595	上海电影	10,611,890.00	2.02
94	301517	陕西华达	10,568,302.70	2.01

注：卖出金额按买卖成交金额（成交单价乘以成交数量）填列，不考虑相关交易费用。

### 8.4.3 买入股票的成本总额及卖出股票的收入总额

单位：人民币元

买入股票成本（成交）总额	3,340,953,468.49
卖出股票收入（成交）总额	3,401,433,115.68

注：“买入股票成本”或“卖出股票收入”均按买卖成交金额（成交单价乘以成交数量）填列，不考虑相关交易费用。

### 8.5 期末按债券品种分类的债券投资组合

本基金本报告期末未持有债券投资。

### 8.6 期末按公允价值占基金资产净值比例大小排序的前五名债券投资明细

本基金本报告期末未持有债券投资。

### 8.7 期末按公允价值占基金资产净值比例大小排序的所有资产支持证券投资明细

本基金本报告期末未持有资产支持证券。

### 8.8 报告期末按公允价值占基金资产净值比例大小排序的前五名贵金属投资明细

本基金本报告期末未持有贵金属投资。

### 8.9 期末按公允价值占基金资产净值比例大小排序的前五名权证投资明细

本基金本报告期末未持有权证投资。

### 8.10 本基金投资股指期货的投资政策

本基金在股指期货投资中将以控制风险为原则，以套期保值为目的，本着谨慎原则，参与股指期货的投资，并按照中国金融期货交易所套期保值管理的有关规定执行。

在预判市场系统风险较大时，应用股指期货对冲策略，即在保有股票头寸不变的情况下或者逐步降低股票仓位后，在市场面临下跌时择机卖出期指合约进行套期保值，当股市好转之后再将期指合约空单平仓。

### 8.11 报告期末本基金投资的国债期货交易情况说明

#### 8.11.1 本期国债期货投资政策

根据本基金的基金合同约定，本基金的投资范围不包括国债期货。

### 8.11.2 本期国债期货投资评价

根据本基金的基金合同约定，本基金的投资范围不包括国债期货。

### 8.12 投资组合报告附注

#### 8.12.1 本基金投资的前十名证券的发行主体本期受到调查以及处罚情况的说明

本基金投资的前十名证券的发行主体本期未被监管部门立案调查，且在本报告编制日前一年内未受到公开谴责、处罚。

#### 8.12.2 基金投资的前十名股票超出基金合同规定的备选股票库情况的说明

本基金投资的前十名股票未超出基金合同规定的备选股票库。

#### 8.12.3 期末其他各项资产构成

单位：人民币元

序号	名称	金额
1	存出保证金	330,281.27
2	应收清算款	855,056.90
3	应收股利	-
4	应收利息	-
5	应收申购款	1,238,446.43
6	其他应收款	-
7	待摊费用	-
8	其他	-
9	合计	2,423,784.60

#### 8.12.4 期末持有的处于转股期的可转换债券明细

本基金本报告期末未持有处于转股期的可转换债券。

#### 8.12.5 期末前十名股票中存在流通受限情况的说明

本基金本报告期末前十名股票中不存在流通受限的情况。

#### 8.12.6 投资组合报告附注的其他文字描述部分

由于四舍五入的原因，分项之和与合计项之间可能存在尾差。

## § 9 基金份额持有人信息

### 9.1 期末基金份额持有人户数及持有人结构

份额单位：份

份额级别	持有人户数	户均持有的基金份额	持有人结构	
			机构投资者	个人投资者

	(户)		持有份额	占总份 额比例 (%)	持有份额	占总 份额 比例 (%)
华商研究 精选混合 A	7,511	14,223.85	74,225,564.76	69.48	32,609,773.99	30.52
华商研究 精选混合 C	671	91,565.35	59,558,151.33	96.94	1,882,198.49	3.06
合计	8,182	20,566.57	133,783,716.09	79.50	34,491,972.48	20.50

### 9.2 期末基金管理人的从业人员持有本基金的情况

项目	份额级别	持有份额总数 (份)	占基金总份额比例 (%)
基金管 理人所有从 业人 员持 有本基 金	华商研究精选混合 A	1,090,073.04	1.0203
	华商研究精选混合 C	4,169.05	0.0068
	合计	1,094,242.09	0.6503

### 9.3 期末基金管理人的从业人员持有本开放式基金份额总量区间情况

项目	份额级别	持有基金份额总量的数量区间 (万份)
本公司高级管理人 员、基金投资和研 究 部门 负责 人持 有本 开 放 式 基 金	华商研究精选混合 A	50~100
	华商研究精选混合 C	0
	合计	50~100
本基金基金经理持有 本开放式基金	华商研究精选混合 A	50~100
	华商研究精选混合 C	0
	合计	50~100

## § 10 开放式基金份额变动

单位：份

项目	华商研究精选混合 A	华商研究精选混合 C
基金合同生效日 (2017年5月24 日) 基金份额总额	213,083,488.87	-
本报告期期初基金 份额总额	193,822,975.30	13,719,383.57

本报告期基金总申购份额	19,264,152.92	70,442,807.77
减：本报告期基金总赎回份额	106,251,789.47	22,721,841.52
本报告期基金拆分变动份额	-	-
本报告期期末基金份额总额	106,835,338.75	61,440,349.82

注：总申购份额包含红利再投、转换入份额，总赎回份额包含转换出份额。

## § 11 重大事件揭示

### 11.1 基金份额持有人大会决议

本报告期内无基金份额持有人大会决议。

### 11.2 基金管理人、基金托管人的专门基金托管部门的重大人事变动

本基金本报告期内基金管理人未发生重大人事变动。

本报告期内，孟羽任交通银行资产托管部/资产托管业务发展中心总经理。

### 11.3 涉及基金管理人、基金财产、基金托管业务的诉讼

本基金本报告期内无涉及基金管理人、基金财产、基金托管人基金托管业务的诉讼。

### 11.4 基金投资策略的改变

本报告期无基金投资策略的改变。

### 11.5 为基金进行审计的会计师事务所情况

本基金连续 2 年聘请安永华明会计师事务所（特殊普通合伙）提供审计服务，本报告年度的审计费用为 40000 元。

### 11.6 管理人、托管人及相关从业人员受调查或处罚等情况

#### 11.6.1 管理人受调查或处罚等情况

本报告期内，本基金管理人不存在受调查或处罚的情况。

#### 11.6.2 管理人相关从业人员受调查或处罚等情况

本报告期内，本基金管理人相关从业人员不存在受调查或处罚的情况。

#### 11.6.3 托管人受调查或处罚等情况

本报告期内托管人未受到任何调查或处罚。

#### 11.6.4 托管人相关从业人员受调查或处罚等情况

本报告期内托管人相关从业人员未受到任何调查或处罚。

### 11.7 基金租用证券公司交易单元的有关情况

#### 11.7.1 基金租用证券公司交易单元进行股票投资及佣金支付情况

金额单位：人民币元

券商名称	交易单元数量	股票交易		应支付该券商的佣金		备注
		成交金额	占当期股票成交总额的比例 (%)	佣金	占当期佣金总量的比例 (%)	
华创证券	2	4,535,861,155.96	67.27	2,022,546.89	67.27	-
中邮证券	1	1,900,392,834.31	28.19	847,383.63	28.19	-
德邦证券	1	306,132,593.90	4.54	136,504.01	4.54	-
华龙证券	2	-	-	-	-	-
中国银河证券	2	-	-	-	-	-
甬兴证券	2	-	-	-	-	-

注：1. 交易单元的选择标准和程序：

1) 在资质上，要求证券公司财务状况良好，经营行为规范，具备较强的合规风控能力和交易、研究等服务能力；

2) 证券公司从基本情况、研究服务能力、综合服务能力等维度接受本基金管理人进行的服务评价；

3) 对于按照前述标准进行评价后达到本基金管理人要求的证券公司，本基金管理人可向其租用交易单元；

4) 租用交易单元前，本基金管理人将与证券公司签订交易单元租用协议，协议内容包括但不限于双方的权利义务、服务内容、收取交易佣金的价格标准与计算方式等。

2. 本报告期内本基金无新增交易单元, 无减少交易单元。

#### 11.7.2 基金租用证券公司交易单元进行其他证券投资的情况

金额单位：人民币元

券商名称	债券交易		债券回购交易		权证交易	
	成交金额	占当期债券成交总额的比例 (%)	成交金额	占当期债券回购成交总额的比例 (%)	成交金额	占当期权证成交总额的比例 (%)
华创证券	-	-	-	-	-	-
中邮证券	-	-	-	-	-	-

德邦证券	-	-	-	-	-	-
华龙证券	-	-	-	-	-	-
中国银河 证券	-	-	-	-	-	-
甬兴证券	-	-	-	-	-	-

### 11.8 其他重大事件

序号	公告事项	法定披露方式	法定披露日期
1	华商研究精选灵活配置混合型证券投资基金 2024 年第 4 季度报告	公司网站、中国证监会基金电子披露网站	2025 年 1 月 22 日
2	华商基金管理有限公司旗下基金 2024 年第四季度报告提示性公告	公司网站、上海证券报、中国证券报、证券时报、证券日报	2025 年 1 月 22 日
3	华商研究精选灵活配置混合型证券投资基金 2024 年年度报告	公司网站、中国证监会基金电子披露网站	2025 年 3 月 31 日
4	华商基金管理有限公司旗下基金 2024 年年度报告提示性公告	公司网站、上海证券报、中国证券报、证券时报、证券日报	2025 年 3 月 31 日
5	华商基金管理有限公司旗下公募基金通过证券公司证券交易及佣金支付情况（2024 年 7 月 1 日至 2024 年 12 月 31 日）	公司网站、中国证监会基金电子披露网站	2025 年 3 月 31 日
6	华商基金管理有限公司关于旗下基金调整停牌股票估值方法的提示性公告	公司网站、中国证监会基金电子披露网站、上海证券报、中国证券报、证券时报、证券日报	2025 年 4 月 8 日
7	华商基金管理有限公司旗下基金 2025 年第一季度报告提示性公告	公司网站、上海证券报、中国证券报、证券时报、证券日报	2025 年 4 月 22 日
8	华商研究精选灵活配置混合型证券投资基金 2025 年第 1 季度报告	公司网站、中国证监会基金电子披露网站	2025 年 4 月 22 日
9	华商基金管理有限公司关于旗下部分基金参加麦高证券有限责任公司申购费率优惠活动的公告	公司网站、中国证监会基金电子披露网站、上海证券报、中国证券报、证券时报、证券日报	2025 年 5 月 14 日
10	华商基金管理有限公司关于旗下基金调整停牌股票估值方法的提示性公告	公司网站、中国证监会基金电子披露网站、上海证券报、中国证券报、证券时报、证券日报	2025 年 6 月 6 日
11	华商研究精选灵活配置混合型证券投资基金招募说明书（更新）	公司网站、中国证监会基金电子披露网站	2025 年 7 月 4 日

12	华商研究精选灵活配置混合型证券投资基金（华商研究精选混合 A 份额）基金产品资料概要更新	公司网站、中国证监会基金电子披露网站	2025 年 7 月 4 日
13	华商研究精选灵活配置混合型证券投资基金（华商研究精选混合 C 份额）基金产品资料概要更新	公司网站、中国证监会基金电子披露网站	2025 年 7 月 4 日
14	华商研究精选灵活配置混合型证券投资基金 2025 年第 2 季度报告	公司网站、中国证监会基金电子披露网站	2025 年 7 月 21 日
15	华商基金管理有限公司旗下基金 2025 年第二季度报告提示性公告	公司网站、上海证券报、中国证券报、证券时报、证券日报	2025 年 7 月 21 日
16	华商基金管理有限公司关于旗下部分基金参加国泰海通证券股份有限公司申购费率优惠活动的公告	公司网站、中国证监会基金电子披露网站、上海证券报、中国证券报、证券时报、证券日报	2025 年 7 月 24 日
17	华商研究精选灵活配置混合型证券投资基金招募说明书（更新）	公司网站、中国证监会基金电子披露网站	2025 年 7 月 28 日
18	华商研究精选灵活配置混合型证券投资基金（华商研究精选混合 A 份额）基金产品资料概要更新	公司网站、中国证监会基金电子披露网站	2025 年 7 月 28 日
19	华商研究精选灵活配置混合型证券投资基金（华商研究精选混合 C 份额）基金产品资料概要更新	公司网站、中国证监会基金电子披露网站	2025 年 7 月 28 日
20	华商基金管理有限公司关于旗下基金调整停牌股票估值方法的提示性公告	公司网站、中国证监会基金电子披露网站、上海证券报、中国证券报、证券时报、证券日报	2025 年 8 月 23 日
21	华商研究精选灵活配置混合型证券投资基金 2025 年中期报告	公司网站、中国证监会基金电子披露网站	2025 年 8 月 29 日
22	华商基金管理有限公司旗下基金 2025 年中期报告提示性公告	公司网站、上海证券报、中国证券报、证券时报、证券日报	2025 年 8 月 29 日
23	华商基金管理有限公司关于旗下基金调整停牌股票估值方法的提示性公告	公司网站、中国证监会基金电子披露网站、上海证券报、中国证券报、证券时报、证券日报	2025 年 9 月 5 日
24	华商研究精选灵活配置混合型证券投资基金 2025 年第 3 季度报告	公司网站、中国证监会基金电子披露网站	2025 年 10 月 28 日
25	华商基金管理有限公司旗下基金 2025 年第三季度报告提示性公告	公司网站、上海证券报、中国证券报、证券时报、证券日报	2025 年 10 月 28 日

26	华商基金管理有限公司关于旗下部分基金参加易方达财富管理基金销售（广州）有限公司申购费率优惠活动的公告	公司网站、中国证监会基金电子披露网站、上海证券报、中国证券报、证券时报、证券日报	2025 年 12 月 12 日
27	华商基金管理有限公司关于旗下部分基金参加北京加和基金销售有限公司申购费率优惠活动的公告	公司网站、中国证监会基金电子披露网站、上海证券报、中国证券报、证券时报、证券日报	2025 年 12 月 25 日
28	华商基金管理有限公司关于旗下基金调整停牌股票估值方法的提示性公告	公司网站、中国证监会基金电子披露网站、上海证券报、中国证券报、证券时报、证券日报	2025 年 12 月 26 日

## § 12 影响投资者决策的其他重要信息

### 12.1 报告期内单一投资者持有基金份额比例达到或超过 20%的情况

投资者类别	报告期内持有基金份额变化情况					报告期末持有基金情况	
	序号	持有基金份额比例达到或者超过 20%的时间区间	期初份额	申购份额	赎回份额	持有份额	份额占比 (%)
机构	1	2025-01-01 至 2025-01-16, 2025-04-08 至 2025-05-15, 2025-09-08 至 2025-09-23, 2025-11-10 至 2025-12-23	43,077,940.17	8,491,288.29	25,755,149.16	25,814,079.30	15.34
	2	2025-08-26 至 2025-09-23, 2025-12-24 至 2025-12-25	29,428,818.84	0.00	0.00	29,428,818.84	17.49
	3	2025-12-24 至 2025-12-25	0.00	28,993,911.28	0.00	28,993,911.28	17.23
个人	-	-	-	-	-	-	-

产品特有风险

本基金存在单一投资者持有基金份额比例超过 20%及以上的情况，由于持有人相对集中，本基金可能面临基金净值大幅波动的风险、延迟或暂停赎回的风险，且根据《公开募集证券投资基金运作管理办法》的有关规定本基金可能面临转换运作方式、与其他基金合并或者终止基金合同的风险。

## 12.2 影响投资者决策的其他重要信息

无。

## § 13 备查文件目录

### 13.1 备查文件目录

1. 中国证监会批准华商研究精选灵活配置混合型证券投资基金设立的文件；
2. 《华商研究精选灵活配置混合型证券投资基金基金合同》；
3. 《华商研究精选灵活配置混合型证券投资基金托管协议》；
4. 《华商研究精选灵活配置混合型证券投资基金招募说明书》；
5. 基金管理人业务资格批件、营业执照；
6. 报告期内华商研究精选灵活配置混合型证券投资基金在规定媒介上披露的各项公告的原稿。

### 13.2 存放地点

基金管理人、基金托管人处。

### 13.3 查阅方式

基金管理人地址：北京市西城区平安里西大街 28 号中海国际中心 19 层

基金托管人地址：上海市银城中路 188 号

投资者对本报告书如有疑问，可咨询基金管理人华商基金管理有限公司。

客户服务中心电话：4007008880，010-58573300

基金管理人网址：<http://www.hsfund.com>

中国证监会基金电子披露网站：<http://eid.csrc.gov.cn/fund>

华商基金管理有限公司

2026 年 3 月 31 日