

长城久富核心成长混合型证券投资基金
(LOF)
2025 年第 4 季度报告

2025 年 12 月 31 日

基金管理人：长城基金管理有限公司

基金托管人：交通银行股份有限公司

报告送出日期：2026 年 1 月 22 日

§1 重要提示

本基金管理人的董事会及董事保证本报告所载资料不存在虚假记载、误导性陈述或重大遗漏，并对其内容的真实性、准确性和完整性承担个别及连带责任。

本基金托管人交通银行股份有限公司根据本基金合同规定，于 2026 年 01 月 21 日复核了本报告中的财务指标、净值表现和投资组合报告等内容，保证复核内容不存在虚假记载、误导性陈述或者重大遗漏。

本基金管理人承诺以诚实信用、勤勉尽责的原则管理和运用基金资产，但不保证基金一定盈利。

基金的过往业绩并不代表其未来表现。投资有风险，投资者在作出投资决策前应仔细阅读本基金的招募说明书。

本报告中财务资料未经审计。

本报告期自 2025 年 10 月 01 日起至 2025 年 12 月 31 日止。

§2 基金产品概况

基金简称	长城久富混合（LOF）	
场内简称	长城久富 LOF	
基金主代码	162006	
基金运作方式	上市契约型开放式（LOF）	
基金合同生效日	2007 年 2 月 12 日	
报告期末基金份额总额	961,010,451.82 份	
投资目标	投资于具有核心竞争力的企业，分享其在中国经济高速、平稳增长背景下的持续成长所带来的良好收益，力争为基金持有人实现稳定的超额回报。	
投资策略	本基金投资的核心策略是“自下而上、精选个股”，同时根据市场偏好适度配置主题类资产以保持组合的均衡性。精选原则将继承基金久富以往富有成效的核心企业评价体系，以“具备核心竞争力、能够在市场中获取超额收益的企业”为主，构建均衡的投资组合。	
业绩比较基准	75%×沪深 300 指数收益率+25%×中证综合债指数收益率	
风险收益特征	本基金是较高预期收益较高预期风险的产品，其预期收益与风险高于债券基金与货币市场基金，但低于股票基金。	
基金管理人	长城基金管理有限公司	
基金托管人	交通银行股份有限公司	
下属分级基金的基金简称	长城久富混合（LOF）A	长城久富混合（LOF）C
下属分级基金的交易代码	162006	015383

报告期末下属分级基金的份额总额	867,339,928.42 份	93,670,523.40 份
-----------------	------------------	-----------------

§3 主要财务指标和基金净值表现

3.1 主要财务指标

单位：人民币元

主要财务指标	报告期（2025 年 10 月 1 日-2025 年 12 月 31 日）	
	长城久富混合（LOF）A	长城久富混合（LOF）C
1. 本期已实现收益	68,502,157.66	16,784,276.77
2. 本期利润	-3,442,540.07	-1,800,658.64
3. 加权平均基金份额本期利润	-0.0045	-0.0096
4. 期末基金资产净值	1,463,024,572.08	193,061,248.50
5. 期末基金份额净值	1.6868	2.0611

注：①本期已实现收益指基金本期利息收入、投资收益、其他收入（不含公允价值变动收益）扣除相关费用和信用减值损失后的余额，本期利润为本期已实现收益加上本期公允价值变动收益。

②上述基金业绩指标不包括持有人认购或交易基金的各项费用，计入费用后实际收益水平要低于所列数字。

3.2 基金净值表现

3.2.1 基金份额净值增长率及其与同期业绩比较基准收益率的比较

长城久富混合（LOF）A

阶段	净值增长率①	净值增长率 标准差②	业绩比较基 准收益率③	业绩比较基 准收益率标 准差④	①－③	②－④
过去三个月	-0.22%	1.72%	0.01%	0.71%	-0.23%	1.01%
过去六个月	35.07%	1.63%	12.96%	0.68%	22.11%	0.95%
过去一年	43.75%	1.61%	13.43%	0.71%	30.32%	0.90%
过去三年	14.55%	1.50%	19.11%	0.80%	-4.56%	0.70%
过去五年	24.66%	1.50%	-1.99%	0.85%	26.65%	0.65%
自基金合同 生效起至今	453.99%	1.61%	120.09%	1.20%	333.90%	0.41%

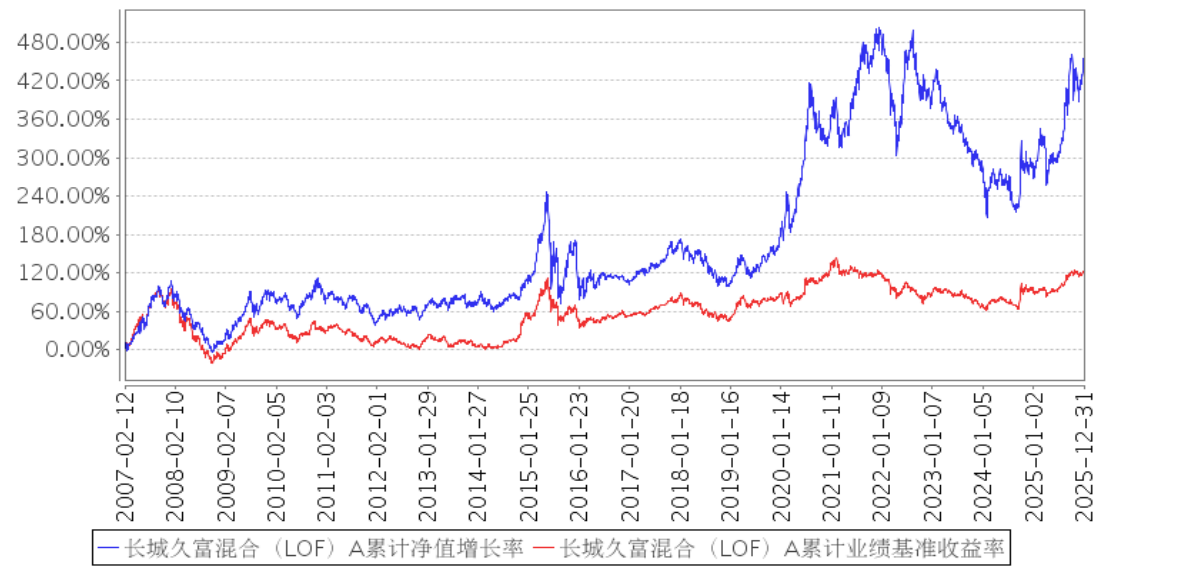
长城久富混合（LOF）C

阶段	净值增长率①	净值增长率	业绩比较基	业绩比较基	①－③	②－④
----	--------	-------	-------	-------	-----	-----

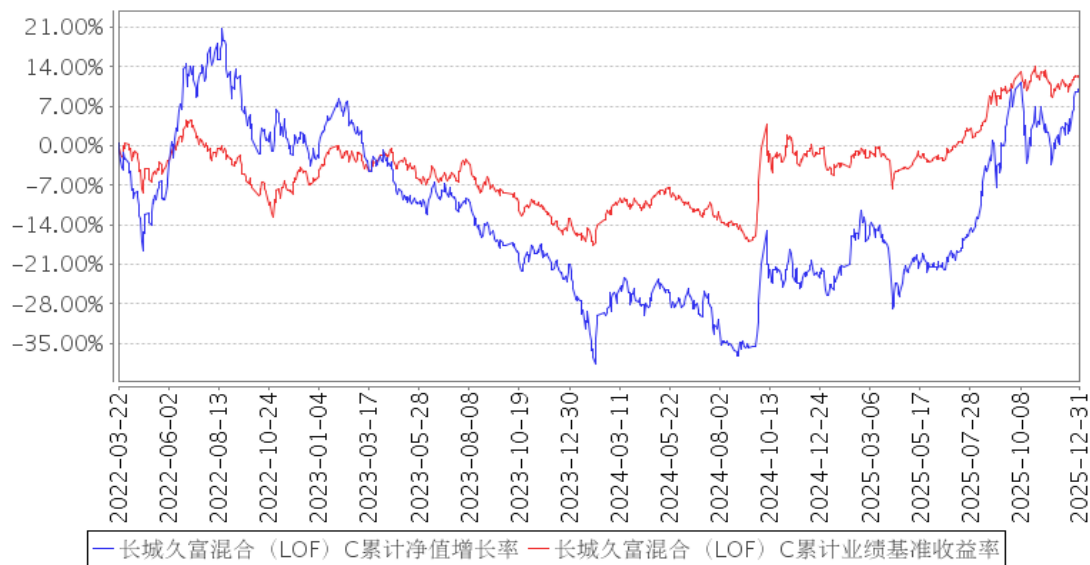
		标准差②	准收益率③	准收益率标准差④		
过去三个月	-0.38%	1.72%	0.01%	0.71%	-0.39%	1.01%
过去六个月	34.64%	1.63%	12.96%	0.68%	21.68%	0.95%
过去一年	42.87%	1.61%	13.43%	0.71%	29.44%	0.90%
过去三年	12.47%	1.50%	19.11%	0.80%	-6.64%	0.70%
过去五年	-	-	-	-	-	-
自基金合同生效起至今	9.71%	1.51%	11.94%	0.82%	-2.23%	0.69%

3.2.2 自基金合同生效以来基金累计净值增长率变动及其与同期业绩比较基准收益率变动的比较

长城久富混合（LOF）A 累计净值增长率与同期业绩比较基准收益率的历史走势对比图



长城久富混合（LOF）C 累计净值增长率与同期业绩比较基准收益率的历史走势对比图



注：①本基金于 2007 年 2 月 12 日由封闭式基金基金久富转型而来。

②本基金合同规定本基金投资组合的资产配置为：股票资产占基金总资产 60%-95%，债券占基金总资产 0%-35%，权证投资占基金资产净值 0%-3%，现金或到期日在一年以内的政府债券不低于基金资产净值的 5%，其中，现金类资产不包括结算备付金、存出保证金、应收申购款。本基金股票资产中，不低于 80%的资金将投资于具有核心成长优势的上市公司发行的股票。

③本基金的建仓期为自本基金基金合同生效日起 6 个月，建仓期满时，各项资产配置比例符合基金合同约定。

§4 管理人报告

4.1 基金经理（或基金经理小组）简介

姓名	职务	任本基金的基金经理期限		证券从业年限	说明
		任职日期	离任日期		
陈良栋	权益投资一部副总经理、本基金的基金经理	2018 年 12 月 28 日	—	14 年	男，中国籍，硕士。2011 年 7 月加入长城基金管理有限公司，现任权益投资一部副总经理，历任行业研究员、基金经理助理。自 2015 年 11 月至 2018 年 9 月任“长城保本混合型证券投资基金”基金经理，自 2016 年 5 月至 2018 年 11 月任“长城久益保本混合型证券投资基金”基金经理，自 2015 年 11 月至 2018 年 11 月任“长城久祥保本混合型证券投资基金”基金经理，自 2016 年 3 月至 2019 年 1 月任“长城久安保本混合型证券投资基金”基金经理，自 2016 年 8 月

					至 2019 年 7 月任“长城久鼎保本混合型证券投资基金”基金经理，自 2018 年 11 月至 2020 年 6 月任“长城久祥灵活配置混合型证券投资基金”基金经理，自 2021 年 9 月至 2023 年 8 月任“长城科创板两年定期开放混合型证券投资基金”基金经理，自 2017 年 3 月至 2025 年 1 月任“长城新兴产业灵活配置混合型证券投资基金”基金经理，自 2022 年 6 月至 2025 年 11 月任“长城产业成长混合型证券投资基金”基金经理。自 2018 年 12 月至今任“长城久富核心成长混合型证券投资基金(LOF)”基金经理，自 2022 年 8 月至今任“长城产业趋势混合型证券投资基金”基金经理，自 2023 年 3 月至今任“长城产业臻选混合型证券投资基金”基金经理，自 2024 年 7 月至今任“长城产业优选混合型证券投资基金”基金经理。
--	--	--	--	--	--

注：①上述任职日期、离任日期根据公司做出决定的任免日期填写。

②证券从业年限的计算方式遵从从业人员的相关规定。

4.1.1 期末兼任私募资产管理计划投资经理的基金经理同时管理的产品情况

注：无。

4.2 管理人对报告期内本基金运作合规守信情况的说明

本报告期内，本基金管理人严格遵守了《证券投资基金法》、基金合同和其他有关法律法规的规定，以诚实信用、勤勉尽责的原则管理和运用基金资产，在控制和防范风险的前提下，为基金份额持有人谋求最大的利益，未出现投资违反法律法规、基金合同约定和相关规定的情况，无因公司未勤勉尽责或操作不当而导致基金财产损失的情况，不存在损害基金份额持有人利益的行为。

4.3 公平交易专项说明

4.3.1 公平交易制度的执行情况

报告期内，本基金管理人严格执行了相关法律法规和公司制度的规定，不同投资者的利益得到了公平对待。

本基金管理人严格控制不同投资组合之间的同日反向交易，对同向交易的价差进行事后分析，并对基金经理兼任投资经理的组合执行更长周期的交易价差分析，定期出具公平交易稽核报

告。本报告期报告认为，本基金管理人旗下投资组合的同向交易价差均在合理范围内，结果符合相关政策法规和公司制度的规定。

4.3.2 异常交易行为的专项说明

报告期内未发现本基金存在异常交易行为，没有出现基金参与的交易所公开竞价同日反向交易成交较少的单边交易量超过该证券当日成交量的 5% 的现象。

4.4 报告期内基金的投资策略和运作分析

四季度 A 股市场震荡走平，上证指数、沪深 300、万得全 A 和创业板指涨幅分别为 2.2%、-0.2%、1.0%和-1.1%，涨幅居前的行业为有色金属、石油石化、通信、国防军工、轻工制造和钢铁，涨幅分别为 16.3%、15.3%、13.6%、13.1%、7.5%和 6.7%，涨幅靠后的行业为医药生物、房地产、美容护理、计算机、传媒和食品饮料，涨幅分别为-9.3%、-8.9%、-8.8%、-7.7%、-6.3%和-4.9%。

四季度中国宏观经济总体平稳，中国生产要素优势和中国企业竞争力使得出口保持超强韧性，好于市场预期，成为中国转型升级过程中的重要支撑点，但是宏观经济修复力度环比走弱，PPI 和 CPI 同比数据代表企业盈利仍有压力，预计政府会持续推出政策来稳住宏观经济大盘，通过时间换空间，结构升级来带动整体优化发展。另外中美关系持续缓和，市场流动性偏宽松，市场对中国发展信心增强，风险偏好持续提升。在前三季度市场极致的分化行情之后，市场预期比较稳定，因此市场结构分化程度有所缩小，前三季度涨幅过大的行业有所调整，市场在均衡过程中等新的基本面和预期变化。四季度本基金维持高仓位，增加基础化工和电力设备行业的配置比例，降低电子和机械设备行业的配置比例。

4.5 报告期内基金的业绩表现

本报告期长城久富混合（LOF）A 基金份额净值增长率为-0.22%，同期业绩比较基准收益率为 0.01%；长城久富混合（LOF）C 基金份额净值增长率为-0.38%，同期业绩比较基准收益率为 0.01%。

4.6 报告期内基金持有人数或基金资产净值预警说明

本报告期内，本基金无需要说明的情况。

§5 投资组合报告

5.1 报告期末基金资产组合情况

序号	项目	金额（元）	占基金总资产的比例（%）
----	----	-------	--------------

1	权益投资	1,485,230,620.40	89.44
	其中：股票	1,485,230,620.40	89.44
2	基金投资	—	—
3	固定收益投资	19,992,509.59	1.20
	其中：债券	19,992,509.59	1.20
	资产支持证券	—	—
4	贵金属投资	—	—
5	金融衍生品投资	—	—
6	买入返售金融资产	—	—
	其中：买断式回购的买入返售金融资产	—	—
7	银行存款和结算备付金合计	128,761,089.53	7.75
8	其他资产	26,632,331.61	1.60
9	合计	1,660,616,551.13	100.00

5.2 报告期末按行业分类的股票投资组合

5.2.1 报告期末按行业分类的境内股票投资组合

代码	行业类别	公允价值（元）	占基金资产净值比例（%）
A	农、林、牧、渔业	—	—
B	采矿业	182,026,184.72	10.99
C	制造业	1,240,496,047.74	74.91
D	电力、热力、燃气及水生产和供应业	—	—
E	建筑业	—	—
F	批发和零售业	26,694.44	0.00
G	交通运输、仓储和邮政业	—	—
H	住宿和餐饮业	—	—
I	信息传输、软件和信息技术服务业	62,638,540.00	3.78
J	金融业	—	—
K	房地产业	—	—
L	租赁和商务服务业	—	—
M	科学研究和技术服务业	43,153.50	0.00
N	水利、环境和公共设施管理业	—	—
O	居民服务、修理和其他服务业	—	—
P	教育	—	—
Q	卫生和社会工作	—	—
R	文化、体育和娱乐业	—	—
S	综合	—	—
	合计	1,485,230,620.40	89.68

5.2.2 报告期末按行业分类的港股通投资股票投资组合

注：无。

5.3 期末按公允价值占基金资产净值比例大小排序的股票投资明细

5.3.1 报告期末按公允价值占基金资产净值比例大小排序的前十名股票投资明细

序号	股票代码	股票名称	数量（股）	公允价值（元）	占基金资产净值比例（%）
1	002683	广东宏大	3,389,500	162,018,100.00	9.78
2	002475	立讯精密	2,544,700	144,309,937.00	8.71
3	603067	振华股份	4,474,494	128,910,172.14	7.78
4	002448	中原内配	6,588,900	85,194,477.00	5.14
5	002837	英维克	732,940	78,343,956.60	4.73
6	300953	震裕科技	437,514	73,511,102.28	4.44
7	300811	铂科新材	1,000,382	71,337,240.42	4.31
8	002472	双环传动	1,487,000	70,498,670.00	4.26
9	300679	电连技术	1,374,748	66,922,732.64	4.04
10	688213	思特威	658,382	62,605,544.38	3.78

5.4 报告期末按债券品种分类的债券投资组合

序号	债券品种	公允价值（元）	占基金资产净值比例（%）
1	国家债券	—	—
2	央行票据	—	—
3	金融债券	19,992,509.59	1.21
	其中：政策性金融债	—	—
4	企业债券	—	—
5	企业短期融资券	—	—
6	中期票据	—	—
7	可转债（可交换债）	—	—
8	同业存单	—	—
9	其他	—	—
10	合计	19,992,509.59	1.21

5.5 报告期末按公允价值占基金资产净值比例大小排序的前五名债券投资明细

序号	债券代码	债券名称	数量（张）	公允价值（元）	占基金资产净值比例（%）
1	242580060	25 华夏银行永续债 01	200,000	19,992,509.59	1.21

5.6 报告期末按公允价值占基金资产净值比例大小排序的前十名资产支持证券投资 明细

注：无。

5.7 报告期末按公允价值占基金资产净值比例大小排序的前五名贵金属投资明细

注：无。

5.8 报告期末按公允价值占基金资产净值比例大小排序的前五名权证投资明细

注：无。

5.9 报告期末本基金投资的股指期货交易情况说明

5.9.1 报告期末本基金投资的股指期货持仓和损益明细

注：无。

5.9.2 本基金投资股指期货的投资政策

本基金尚未在基金合同中明确股指期货的投资策略、比例限制、信息披露方式等，暂不参与股指期货交易。

5.10 报告期末本基金投资的国债期货交易情况说明

5.10.1 本期国债期货投资政策

本基金尚未在基金合同中明确国债期货的投资策略、比例限制、信息披露方式等，暂不参与国债期货交易。

5.10.2 报告期末本基金投资的国债期货持仓和损益明细

注：无。

5.10.3 本期国债期货投资评价

本报告期内，本基金国债期货投资情况符合既定的投资政策和投资目的。

5.11 投资组合报告附注

5.11.1 本基金投资的前十名证券的发行主体本期是否出现被监管部门立案调查，或在报告编制日前一年内受到公开谴责、处罚的情形

本报告期内本基金投资的前十名证券的发行主体未被监管部门立案调查，或在报告编制日前一年内受到过公开谴责、处罚。

5.11.2 基金投资的前十名股票是否超出基金合同规定的备选股票库

本基金投资的前十名股票中，未有投资于超出基金合同规定备选股票库之外的股票。

5.11.3 其他资产构成

序号	名称	金额（元）
1	存出保证金	738,199.09

2	应收证券清算款	25,788,112.53
3	应收股利	—
4	应收利息	—
5	应收申购款	106,019.99
6	其他应收款	—
7	其他	—
8	合计	26,632,331.61

5.11.4 报告期末持有的处于转股期的可转换债券明细

注：无。

5.11.5 报告期末前十名股票中存在流通受限情况的说明

注：无。

5.11.6 投资组合报告附注的其他文字描述部分

由于四舍五入的原因，分项之和与合计项之间可能存在尾差。

§6 开放式基金份额变动

单位：份

项目	长城久富混合（LOF）A	长城久富混合（LOF）C
报告期期初基金份额总额	763,312,347.22	190,372,638.61
报告期期间基金总申购份额	124,317,396.23	504,804.10
减：报告期期间基金总赎回份额	20,289,815.03	97,206,919.31
报告期期间基金拆分变动份额（份额减少以“-”填列）	—	—
报告期期末基金份额总额	867,339,928.42	93,670,523.40

§7 基金管理人运用固有资金投资本基金情况

7.1 基金管理人持有本基金份额变动情况

注：本报告期内基金管理人未持有本基金份额。

7.2 基金管理人运用固有资金投资本基金交易明细

注：本报告期本基金管理人未运用固有资金投资本基金。

§8 影响投资者决策的其他重要信息

8.1 报告期内单一投资者持有基金份额比例达到或超过 20%的情况

注：本报告期内无单一投资者持有基金份额比例达到或超过 20%的情况。

8.2 影响投资者决策的其他重要信息

无。

§9 备查文件目录

9.1 备查文件目录

- （一）久富证券投资基金基金份额持有人大会决议公告
- （二）中国证监会核准久富证券投资基金基金份额持有人大会决议的文件
- （三）《长城久富核心成长混合型证券投资基金（LOF）基金合同》
- （四）《长城久富核心成长混合型证券投资基金（LOF）招募说明书》
- （五）《长城久富核心成长混合型证券投资基金（LOF）托管协议》
- （六）基金管理人业务资格批件、营业执照
- （七）基金托管人业务资格批件、营业执照
- （八）中国证监会规定的其他文件

9.2 存放地点

基金管理人及基金托管人住所

9.3 查阅方式

投资者可在办公时间亲临上述存放地点免费查阅，如有疑问，可向本基金管理人长城基金管理有限公司咨询。

咨询电话：0755-29279188

客户服务电话：400-8868-666

网站：www.ccfund.com.cn

长城基金管理有限公司

2026 年 1 月 22 日