

长城品牌优选混合型证券投资基金

2025 年第 4 季度报告

2025 年 12 月 31 日

基金管理人：长城基金管理有限公司

基金托管人：中国建设银行股份有限公司

报告送出日期：2026 年 1 月 22 日

§1 重要提示

本基金管理人的董事会及董事保证本报告所载资料不存在虚假记载、误导性陈述或重大遗漏，并对其内容的真实性、准确性和完整性承担个别及连带责任。

本基金托管人中国建设银行股份有限公司根据本基金合同规定，于 2026 年 01 月 21 日复核了本报告中的财务指标、净值表现和投资组合报告等内容，保证复核内容不存在虚假记载、误导性陈述或者重大遗漏。

本基金管理人承诺以诚实信用、勤勉尽责的原则管理和运用基金资产，但不保证基金一定盈利。

基金的过往业绩并不代表其未来表现。投资有风险，投资者在作出投资决策前应仔细阅读本基金的招募说明书。

本报告中财务资料未经审计。

本报告期自 2025 年 10 月 01 日起至 2025 年 12 月 31 日止。

§2 基金产品概况

基金简称	长城品牌优选混合
基金主代码	200008
基金运作方式	契约型开放式
基金合同生效日	2007 年 8 月 6 日
报告期末基金份额总额	771,330,794.21 份
投资目标	充分挖掘具有品牌优势上市公司持续成长产生的投资机会，追求基金资产的长期增值。
投资策略	采用“自下而上、个股优选”的投资策略，运用长城基金成长优势评估系统在具备品牌优势的上市公司中挑选拥有创造超额利润能力的公司，构建并动态优化投资组合。运用综合市场占有率、超过行业平均水平的盈利能力及潜在并购价值等三项主要指标判断品牌企业创造超额利润的能力，采用 PEG 等指标考察企业的持续成长价值，重点选择各行业中的优势品牌企业，结合企业的持续成长预期，优选具备估值潜力的公司构建投资组合。
业绩比较基准	75%×标普中国 A 股 300 指数收益率+25%×同业存款利率
风险收益特征	本基金为混合型基金，主要投资于具有超额盈利能力的品牌优势上市公司，风险高于债券基金和货币市场基金，低于股票型基金，属于较高风险的证券投资基金产品。
基金管理人	长城基金管理有限公司

基金托管人	中国建设银行股份有限公司	
下属分级基金的基金简称	长城品牌优选混合 A	长城品牌优选混合 C
下属分级基金的交易代码	200008	019819
报告期末下属分级基金的份额总额	771, 178, 304. 85 份	152, 489. 36 份

§3 主要财务指标和基金净值表现

3.1 主要财务指标

单位：人民币元

主要财务指标	报告期（2025 年 10 月 1 日-2025 年 12 月 31 日）	
	长城品牌优选混合 A	长城品牌优选混合 C
1. 本期已实现收益	3, 430, 115. 55	783. 48
2. 本期利润	-65, 050, 664. 96	-10, 494. 35
3. 加权平均基金份额本期利润	-0. 0784	-0. 0909
4. 期末基金资产净值	1, 020, 531, 263. 95	198, 998. 67
5. 期末基金份额净值	1. 3233	1. 3050

注：①本期已实现收益指基金本期利息收入、投资收益、其他收入（不含公允价值变动收益）扣除相关费用和信用减值损失后的余额，本期利润为本期已实现收益加上本期公允价值变动收益。

②上述基金业绩指标不包括持有人认购或交易基金的各项费用，计入费用后实际收益水平要低于所列数字。

3.2 基金净值表现

3.2.1 基金份额净值增长率及其与同期业绩比较基准收益率的比较

长城品牌优选混合 A

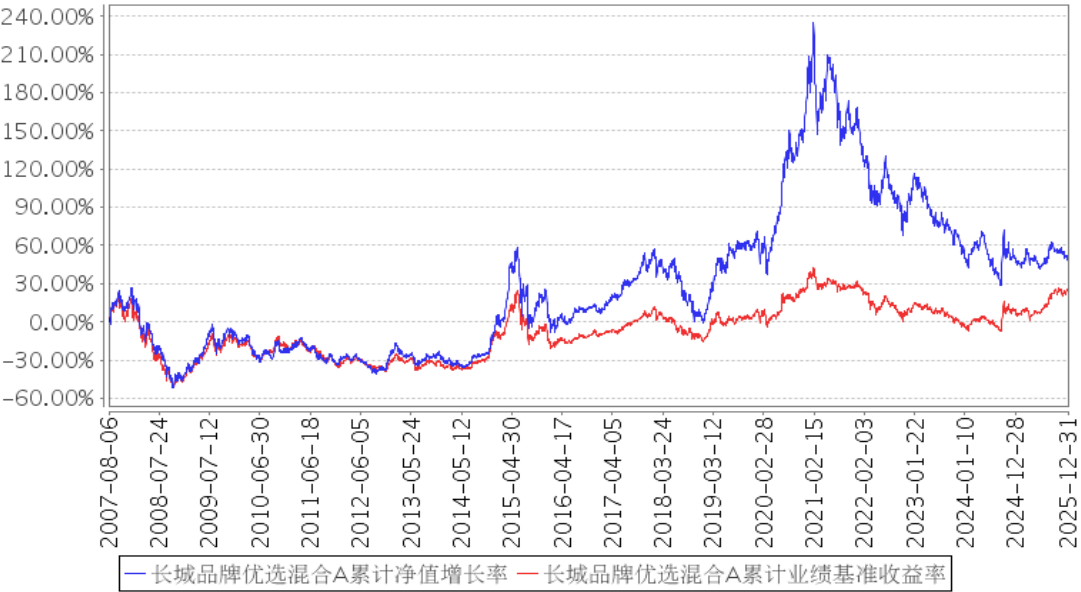
阶段	净值增长率①	净值增长率 标准差②	业绩比较基 准收益率③	业绩比较基 准收益率标 准差④	①－③	②－④
过去三个月	-5. 73%	0. 73%	0. 01%	0. 75%	-5. 74%	-0. 02%
过去六个月	3. 25%	0. 81%	14. 56%	0. 71%	-11. 31%	0. 10%
过去一年	-1. 10%	0. 88%	14. 76%	0. 74%	-15. 86%	0. 14%
过去三年	-25. 08%	1. 16%	15. 14%	0. 81%	-40. 22%	0. 35%
过去五年	-48. 06%	1. 44%	-4. 40%	0. 86%	-43. 66%	0. 58%
自基金合同 生效起至今	48. 26%	1. 56%	24. 64%	1. 16%	23. 62%	0. 40%

长城品牌优选混合 C

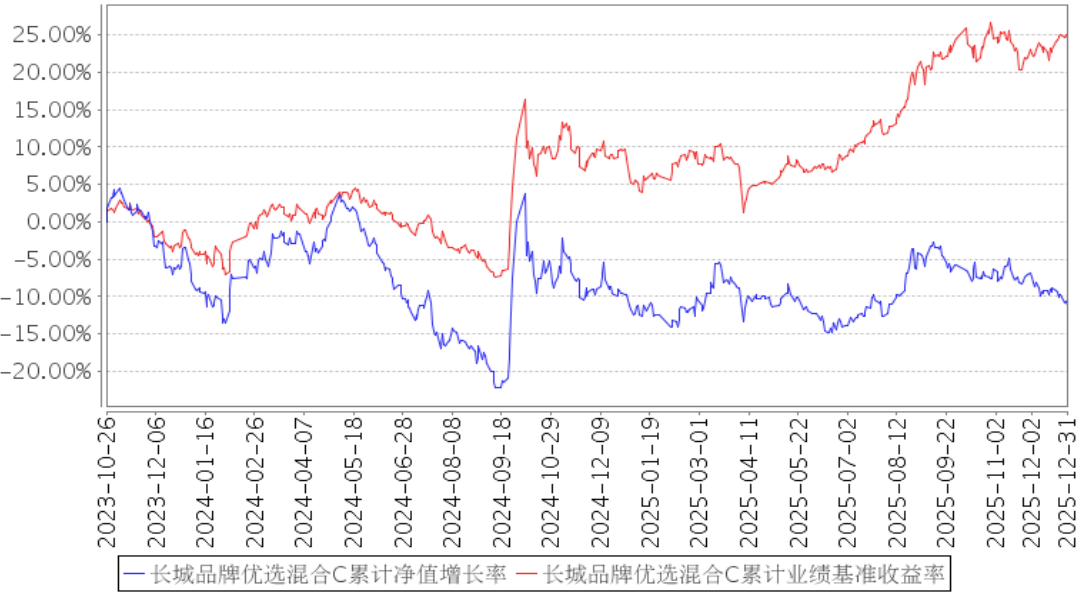
阶段	净值增长率①	净值增长率 标准差②	业绩比较基 准收益率③	业绩比较基 准收益率标 准差④	①—③	②—④
过去三个月	-5.87%	0.73%	0.01%	0.75%	-5.88%	-0.02%
过去六个月	2.93%	0.81%	14.56%	0.71%	-11.63%	0.10%
过去一年	-1.72%	0.88%	14.76%	0.74%	-16.48%	0.14%
过去三年	-	-	-	-	-	-
过去五年	-	-	-	-	-	-
自基金合同 生效起至今	-11.30%	1.19%	24.48%	0.87%	-35.78%	0.32%

3.2.2 自基金合同生效以来基金累计净值增长率变动及其与同期业绩比较基准收益率变动的比较

长城品牌优选混合A累计净值增长率与同期业绩比较基准收益率的历史走势对比图



长城品牌优选混合C累计净值增长率与同期业绩比较基准收益率的历史走势对比图



注：①本基金合同规定本基金投资组合的资产配置为：股票资产 60%—95%，权证投资 0%—3%，债券 0%—35%，本基金保持不低于基金资产净值 5%的现金或者到期日在一年以内的政府债券，其中，现金类资产不包括结算备付金、存出保证金、应收申购款。本基金的股票投资主要集中在具有优势品牌并有成长空间的企业、有潜力成为优势品牌的企业及品牌延伸型企业等三类具备品牌优势的上市公司，投资于具备品牌优势的上市公司的比例不低于本基金股票资产的 80%。

②本基金的建仓期为自本基金基金合同生效日起 6 个月，建仓期满时，各项资产配置比例符合基金合同约定。

§4 管理人报告

4.1 基金经理（或基金经理小组）简介

姓名	职务	任本基金的基金经理期限		证券从业年限	说明
		任职日期	离任日期		
杨建华	公司副总经理、投资总监、权益投资一部总经理、本基金的基金经理	2013 年 6 月 18 日	—	25 年	男，中国籍，硕士，注册会计师（CPA）。1991 年 7 月-1996 年 8 月曾就职于大庆石油管理局，1998 年 6 月-1999 年 10 月曾就职于华为技术有限公司，1999 年 10 月-2000 年 5 月曾就职于深圳市和君创业投资公司，2000 年 5 月-2001 年 9 月曾就职于长城证券有限责任公司投资银行部。2001 年 10 月加入长城基金管理有限公司，历任基金管理部基金经理助理、总经理助理、研究部总经理，现任公司副总经理、投资总监、权益投资一部总经理、投委会委员

					兼基金经理。自 2007 年 9 月至 2009 年 1 月任“长城安心回报混合型证券投资基金”基金经理，自 2011 年 1 月至 2013 年 6 月任“长城中小盘成长股票型证券投资基金”基金经理，自 2009 年 9 月至 2016 年 9 月任“长城久富核心成长混合型证券投资基金（LOF）”基金经理，自 2017 年 6 月至 2018 年 8 月任“长城久兆中小板 300 指数分级证券投资基金”基金经理，自 2018 年 8 月至 2018 年 11 月任“长城中证 500 指数增强型证券投资基金”基金经理，自 2017 年 8 月至 2019 年 2 月任“长城久嘉创新成长灵活配置混合型证券投资基金”基金经理，自 2019 年 4 月至 2022 年 10 月任“长城核心优势混合型证券投资基金”基金经理，自 2022 年 4 月至 2025 年 9 月任“长城价值甄选一年持有期混合型证券投资基金”基金经理。自 2004 年 5 月至今任“长城久泰沪深 300 指数证券投资基金”基金经理，自 2013 年 6 月至今任“长城品牌优选混合型证券投资基金”基金经理，自 2020 年 3 月至今任“长城价值优选混合型证券投资基金”基金经理，自 2021 年 5 月至今任“长城消费 30 股票型证券投资基金”基金经理，自 2021 年 10 月至今任“长城兴华优选一年定期开放混合型证券投资基金”基金经理，自 2021 年 12 月至今任“长城价值领航混合型证券投资基金”基金经理，自 2023 年 2 月至今任“长城品质成长混合型证券投资基金”基金经理。
--	--	--	--	--	--

注：①上述任职日期、离任日期根据公司做出决定的任免日期填写。

②证券从业年限的计算方式遵从从业人员的相关规定。

4.1.1 期末兼任私募资产管理计划投资经理的基金经理同时管理的产品情况

注：无。

4.2 管理人对报告期内本基金运作遵规守信情况的说明

本报告期内，本基金管理人严格遵守了《证券投资基金法》、基金合同和其他有关法律法规的规定，以诚实信用、勤勉尽责的原则管理和运用基金资产，在控制和防范风险的前提下，为基

金份额持有人谋求最大的利益，未出现投资违反法律法规、基金合同约定和相关规定的情况，无因公司未勤勉尽责或操作不当而导致基金财产损失的情况，不存在损害基金份额持有人利益的行为。

4.3 公平交易专项说明

4.3.1 公平交易制度的执行情况

报告期内，本基金管理人严格执行了相关法律法规和公司制度的规定，不同投资者的利益得到了公平对待。

本基金管理人严格控制不同投资组合之间的同日反向交易，对同向交易的价差进行事后分析，并对基金经理兼任投资经理的组合执行更长周期的交易价差分析，定期出具公平交易稽核报告。本报告期报告认为，本基金管理人旗下投资组合的同向交易价差均在合理范围内，结果符合相关政策法规和公司制度的规定。

4.3.2 异常交易行为的专项说明

报告期内未发现本基金存在异常交易行为，没有出现基金参与的交易所公开竞价同日反向交易成交较少的单边交易量超过该证券当日成交量的 5% 的现象。

4.4 报告期内基金的投资策略和运作分析

四季度。国内宏观经济总体运行平稳，官方制造业采购经理指数低位回升，并在年末站在荣枯线上方，出口持续超预期。季度初由于美国出台额外的技术限制措施，遭到中国坚决反制，给外贸蒙上了阴影，但是最终实现了长达一年的贸易休战期，从而创造了更稳定、可预期的外部经贸环境。国际层面，围绕联邦财政预算的分歧，美国政府陷入长时间的“停摆”状态，经济数据出现真空和缺失。美国通胀压力减弱，但就业数据不佳，美联储选择了缓慢降息的利率政策。美元持续走弱，人民币相对美元步入升值通道。实体经济和资本市场的热点都是围绕科技创新和美元信用做文章，但也出现了新的变化。人工智能产业开始担心巨额资本开支的持续性和回报率。美元信用走弱推动全球资产去美元化，叠加部分商品供给受限，工业金属、贵金属不断创出新高。国内资本市场也反映了这种变化。受益于宽松的流动性，投资者风险偏好仍处于较高水平，权益市场市场总体呈现高位小幅波动态势，风格上更加偏向大盘股。结构上，科技股继续结构分化，算力基础设施、商业航天、供给受限的资源股、调整后银行为代表的红利股本报告期都有不错的表现。总体上内需相关的板块仍无起色。前期涨幅巨大的创新药也出现较大幅度调整。

根据基金合同，本基金主要在具备品牌优势的上市公司中挑选拥有创造超额利润能力的公司长线持有。根据基金合同的约定，本基金主要投资方向偏向于消费板块。报告期国内消费需求仍

然较弱，其中传统消费仍然有待提振，相关板块表现也弱于市场。本基金在维持基本配置的情况下，适度关注品牌出海公司带来的投资机会，相应适度调整了持仓结构。

4.5 报告期内基金的业绩表现

本报告期长城品牌优选混合 A 基金份额净值增长率为-5.73%，同期业绩比较基准收益率为 0.01%；长城品牌优选混合 C 基金份额净值增长率为-5.87%，同期业绩比较基准收益率为 0.01%。

4.6 报告期内基金持有人数或基金资产净值预警说明

本报告期内，本基金无需要说明的情况。

§5 投资组合报告

5.1 报告期末基金资产组合情况

序号	项目	金额（元）	占基金总资产的比例（%）
1	权益投资	905,994,144.11	88.23
	其中：股票	905,994,144.11	88.23
2	基金投资	—	—
3	固定收益投资	—	—
	其中：债券	—	—
	资产支持证券	—	—
4	贵金属投资	—	—
5	金融衍生品投资	—	—
6	买入返售金融资产	—	—
	其中：买断式回购的买入返售金融资产	—	—
7	银行存款和结算备付金合计	114,470,822.96	11.15
8	其他资产	6,339,995.17	0.62
9	合计	1,026,804,962.24	100.00

5.2 报告期末按行业分类的股票投资组合

5.2.1 报告期末按行业分类的境内股票投资组合

代码	行业类别	公允价值（元）	占基金资产净值比例（%）
A	农、林、牧、渔业	—	—
B	采矿业	45,849,460.72	4.49
C	制造业	860,041,839.83	84.26
D	电力、热力、燃气及水生产和供应业	—	—
E	建筑业	—	—

F	批发和零售业	26,694.44	0.00
G	交通运输、仓储和邮政业	—	—
H	住宿和餐饮业	—	—
I	信息传输、软件和信息技术服务业	32,995.62	0.00
J	金融业	—	—
K	房地产业	—	—
L	租赁和商务服务业	—	—
M	科学研究和技术服务业	43,153.50	0.00
N	水利、环境和公共设施管理业	—	—
O	居民服务、修理和其他服务业	—	—
P	教育	—	—
Q	卫生和社会工作	—	—
R	文化、体育和娱乐业	—	—
S	综合	—	—
	合计	905,994,144.11	88.76

5.2.2 报告期末按行业分类的港股通投资股票投资组合

注：无。

5.3 期末按公允价值占基金资产净值比例大小排序的股票投资明细

5.3.1 报告期末按公允价值占基金资产净值比例大小排序的前十名股票投资明细

序号	股票代码	股票名称	数量（股）	公允价值（元）	占基金资产净值比例（%）
1	600519	贵州茅台	67,202	92,549,250.36	9.07
2	000568	泸州老窖	694,596	80,725,947.12	7.91
3	600809	山西汾酒	451,704	77,557,576.80	7.60
4	000596	古井贡酒	554,800	73,566,480.00	7.21
5	000858	五粮液	644,410	68,268,795.40	6.69
6	000333	美的集团	830,000	64,864,500.00	6.35
7	300750	宁德时代	133,300	48,955,758.00	4.80
8	600066	宇通客车	1,477,100	48,301,170.00	4.73
9	600690	海尔智家	1,807,700	47,162,893.00	4.62
10	600660	福耀玻璃	703,200	45,546,264.00	4.46

5.4 报告期末按债券品种分类的债券投资组合

注：无。

5.5 报告期末按公允价值占基金资产净值比例大小排序的前五名债券投资明细

注：无。

5.6 报告期末按公允价值占基金资产净值比例大小排序的前十名资产支持证券投资

明细

注：无。

5.7 报告期末按公允价值占基金资产净值比例大小排序的前五名贵金属投资明细

注：无。

5.8 报告期末按公允价值占基金资产净值比例大小排序的前五名权证投资明细

注：无。

5.9 报告期末本基金投资的股指期货交易情况说明

5.9.1 报告期末本基金投资的股指期货持仓和损益明细

注：无。

5.9.2 本基金投资股指期货的投资政策

本基金尚未在基金合同中明确股指期货的投资策略、比例限制、信息披露方式等，暂不参与股指期货交易。

5.10 报告期末本基金投资的国债期货交易情况说明

5.10.1 本期国债期货投资政策

本基金尚未在基金合同中明确国债期货的投资策略、比例限制、信息披露方式等，暂不参与国债期货交易。

5.10.2 报告期末本基金投资的国债期货持仓和损益明细

注：无。

5.10.3 本期国债期货投资评价

本报告期内，本基金国债期货投资情况符合既定的投资政策和投资目的。

5.11 投资组合报告附注

5.11.1 本基金投资的前十名证券的发行主体本期是否出现被监管部门立案调查，或在报告编制日前一年内受到公开谴责、处罚的情形

本报告期内本基金投资的前十名证券的发行主体未被监管部门立案调查，或在报告编制日前一年内受到过公开谴责、处罚。

5.11.2 基金投资的前十名股票是否超出基金合同规定的备选股票库

本基金投资的前十名股票中，未有投资于超出基金合同规定备选股票库之外的股票。

5.11.3 其他资产构成

序号	名称	金额（元）
1	存出保证金	165,588.05
2	应收证券清算款	6,142,897.58
3	应收股利	—
4	应收利息	—
5	应收申购款	31,509.54
6	其他应收款	—
7	其他	—
8	合计	6,339,995.17

5.11.4 报告期末持有的处于转股期的可转换债券明细

注：无。

5.11.5 报告期末前十名股票中存在流通受限情况的说明

注：无。

5.11.6 投资组合报告附注的其他文字描述部分

由于四舍五入的原因，分项之和与合计项之间可能存在尾差。

§6 开放式基金份额变动

单位：份

项目	长城品牌优选混合 A	长城品牌优选混合 C
报告期期初基金份额总额	863,731,236.16	88,812.06
报告期期间基金总申购份额	2,735,424.29	182,461.14
减：报告期期间基金总赎回份额	95,288,355.60	118,783.84
报告期期间基金拆分变动份额（份额减少以“-”填列）	—	—
报告期期末基金份额总额	771,178,304.85	152,489.36

§7 基金管理人运用固有资金投资本基金情况

7.1 基金管理人持有本基金份额变动情况

注：本报告期内基金管理人未持有本基金份额。

7.2 基金管理人运用固有资金投资本基金交易明细

注：本报告期本基金管理人未运用固有资金投资本基金。

§8 影响投资者决策的其他重要信息

8.1 报告期内单一投资者持有基金份额比例达到或超过 20%的情况

注：本报告期内无单一投资者持有基金份额比例达到或超过 20%的情况。

8.2 影响投资者决策的其他重要信息

无。

§9 备查文件目录

9.1 备查文件目录

- （一）中国证监会同意长城品牌优选混合型证券投资基金募集的文件
- （二）《长城品牌优选混合型证券投资基金基金合同》
- （三）《长城品牌优选混合型证券投资基金托管协议》
- （四）《长城品牌优选混合型证券投资基金招募说明书》
- （五）基金管理人业务资格批件、营业执照
- （六）基金托管人业务资格批件、营业执照
- （七）中国证监会规定的其他文件

9.2 存放地点

基金管理人及基金托管人住所

9.3 查阅方式

投资者可在办公时间亲临上述存放地点免费查阅，如有疑问，可向本基金管理人长城基金管理有限公司咨询。

咨询电话：0755-29279188

客户服务电话：400-8868-666

网站：www.ccfund.com.cn

长城基金管理有限公司

2026 年 1 月 22 日