

工银瑞信信用纯债债券型证券投资基金更新的招募说  
明书  
(2026 年第 1 号)

基金管理人：工银瑞信基金管理有限公司

基金托管人：中国农业银行股份有限公司

## 重要提示

本基金经中国证券监督管理委员会2012年9月13日证监许可(2012)1220号文核准募集。本基金基金合同于2012年11月14日生效。

基金管理人保证本招募说明书的内容真实、准确、完整。本招募说明书经中国证监会核准,但中国证监会对本基金募集的核准,并不表明其对本基金的价值和收益作出实质性判断或保证,也不表明投资于本基金没有风险。

投资有风险,投资者认购(或申购)基金份额时应认真阅读本招募说明书和基金产品资料概要,全面认识本基金产品的风险收益特征,应充分考虑投资者自身的风险承受能力,并对认购(或申购)基金的意愿、时机、数量等投资行为作出独立决策。基金管理人提醒投资者基金投资的“买者自负”原则,在投资者作出投资决策后,基金运营状况与基金净值变化导致的投资风险,由投资者自行承担。

本基金为债券型基金,预期收益和风险水平低于混合型基金、股票型基金,高于货币市场基金。

本基金的投资范围包括国内依法发行上市的企业债券、公司债券、国债、央行票据、地方政府债、商业银行金融债与次级债、政策性金融债、中期票据、资产支持证券、可分离交易可转债的纯债部分、短期融资券、债券回购和银行存款等固定收益类资产,以及法律法规或中国证监会允许基金投资的其他金融工具。本基金不直接在二级市场买入股票、权证等权益类资产,也不参与一级市场新股申购和新股增发。法律法规或监管机构以后允许基金投资的其他品种,基金管理人在履行适当程序后,可以将其纳入投资范围,其投资比例遵循届时有效法律法规或相关规定。本基金的配置比例为债券等固定收益类资产占基金资产净值的比例不低于80%;其中公司债、企业债、短期融资券、商业银行金融债与次级债、资产支持证券、中期票据等企业机构发行的债券占基金固定收益类资产的比例不低于80%;基金持有现金及到期日在一年以内的政府债券占基金资产净值的比例不低于5%,其中现金不包括结算备付金、存出保证金、应收申购款等。

本基金初始募集净值1元。在市场波动因素影响下,本基金净值可能低于初始面值,本基金投资者有可能出现亏损。

当本基金持有特定资产且存在或潜在大额赎回申请时,基金管理人履行相应程序后,可以启用侧袋机制,具体详见基金合同和招募说明书的有关章节。侧袋机制实施期间,基

金管理人将对基金简称进行特殊标识，并不办理侧袋账户的申购赎回。请基金份额持有人仔细阅读相关内容并关注本基金启用侧袋机制时的特定风险。

基金的过往业绩并不预示其未来表现。

基金管理人管理的其它基金的业绩并不构成对本基金业绩表现的保证。基金管理人依照恪尽职守、诚实信用、谨慎勤勉的原则管理和运用基金财产，但不保证基金一定盈利，也不保证最低收益。

本基金本次更新招募说明书，更新了基金的费用与税收等章节，相关信息更新截止日为 2026 年 1 月 7 日。本招募说明书所载财务数据和净值表现数据截止日为 2025 年 9 月 30 日（财务数据未经审计）。

## 目录

重要提示.....	1
一、绪言.....	4
二、释义.....	4
三、基金管理人.....	8
四、基金托管人.....	17
五、相关服务机构.....	20
六、基金的募集.....	21
七、基金合同的生效.....	21
八、基金份额的申购与赎回.....	22
九、基金的投资.....	32
十、基金的业绩.....	40
十一、基金的财产.....	42
十二、基金资产估值.....	43
十三、基金的费用与税收.....	48
十四、基金的收益与分配.....	50
十五、基金的会计与审计.....	52
十六、基金的信息披露.....	52
十七、侧袋机制.....	57
十八、风险揭示.....	59
十九、基金合同的变更、终止与基金财产的清算.....	62
二十、基金合同的内容摘要.....	64
二十一、基金托管协议的内容摘要.....	64
二十二、对基金份额持有人的服务.....	64
二十三、其他应披露事项.....	67
二十四、招募说明书的存放及查阅方式.....	68
二十五、备查文件.....	68
附件一.....	69
附件二.....	83

## 一、绪言

《工银瑞信信用纯债债券型证券投资基金更新招募说明书》（以下简称“本招募说明书”或“招募说明书”）依据《中华人民共和国证券投资基金法》（以下简称“《基金法》”）、《证券投资基金销售管理办法》（以下简称“《销售办法》”）、《公开募集证券投资基金运作管理办法》（以下简称“《运作办法》”）、《公开募集证券投资基金信息披露管理办法》（以下简称“《信息披露办法》”）、《公开募集开放式证券投资基金流动性风险管理规定》（以下简称“《流动性风险管理规定》”）及其他有关法律法规以及《工银瑞信信用纯债债券型证券投资基金基金合同》（以下简称“基金合同”）编写。

本招募说明书阐述了工银瑞信信用纯债债券型证券投资基金的投资目标、策略、风险、费率等与投资者投资决策有关的全部必要事项，投资者在作出投资决策前应仔细阅读本招募说明书。

基金管理人承诺本招募说明书不存在任何虚假记载、误导性陈述或者重大遗漏，并对其真实性、准确性、完整性承担法律责任。

本基金根据本招募说明书所载明的资料申请募集。本招募说明书由工银瑞信基金管理有限公司解释。本基金管理人没有委托或授权任何其他人员提供未在本招募说明书中载明的信息，或对本招募说明书作任何解释或者说明。

本招募说明书根据本基金的基金合同编写，并经中国证监会核准。基金合同是约定基金当事人之间权利、义务的法律文件。基金投资者自依基金合同取得基金份额，即成为基金份额持有人和基金合同的当事人，其持有基金份额的行为本身即表明其对基金合同的承认和接受，并按照《基金法》、基金合同及其他有关规定享有权利、承担义务。基金投资者欲了解基金份额持有人的权利和义务，应详细查阅基金合同。

## 二、释义

在本招募说明书中，除非文意另有所指，下列词语或简称具有如下含义：

- 1、基金或本基金：指工银瑞信信用纯债债券型证券投资基金
- 2、基金管理人或本基金管理人：指工银瑞信基金管理有限公司
- 3、基金托管人或本基金托管人：指中国农业银行股份有限公司
- 4、基金合同或：指《工银瑞信信用纯债债券型证券投资基金基金合同》及对基金合同的任何有效修订和补充
- 5、托管协议：指基金管理人与基金托管人就本基金签订之《工银瑞信信用纯债债券型证券投资基金托管协议》及对该托管协议的任何有效修订和补充

6、招募说明书或本招募说明书：指《工银瑞信信用纯债债券型证券投资基金招募说明书》，及其更新

7、基金份额发售公告或发售公告：指《工银瑞信信用纯债债券型证券投资基金基金份额发售公告》

8、法律法规：指中国现行有效并公布实施的法律、行政法规、司法解释、部门规章、地方性法规、地方政府规章及其他对基金合同当事人有约束力的规范性文件及对该等法律法规不时作出的修订

9、《基金法》：指 2003 年 10 月 28 日经第十届全国人民代表大会常务委员会第五次会议通过，2012 年 12 月 28 日第十一届全国人民代表大会常务委员会第三十次会议修订，自 2013 年 6 月 1 日起实施的，并经 2015 年 4 月 24 日第十二届全国人民代表大会常务委员会第十四次会议《全国人民代表大会常务委员会关于修改〈中华人民共和国港口法〉等七部法律的决定》修改的《中华人民共和国证券投资基金法》及颁布机关对其不时作出的修订

10、《销售办法》：指 2013 年 3 月 15 日由中国证监会公布并于同年 6 月 1 日起实施的《证券投资基金销售管理办法》及不时做出的修订

11、《信息披露办法》：指中国证监会 2019 年 7 月 26 日颁布、同年 9 月 1 日实施的《公开募集证券投资基金信息披露管理办法》及颁布机关对其不时做出的修订

12、《运作办法》：指中国证监会 2014 年 7 月 7 日颁布、同年 8 月 8 日实施的《公开募集证券投资基金运作管理办法》及对其不时作出的修订

13、《流动性风险规定》：指中国证监会 2017 年 8 月 31 日颁布、同年 10 月 1 日实施的《公开募集开放式证券投资基金流动性风险管理规定》及颁布机关对其不时做出的修订

14、中国：指中华人民共和国，就本招募说明书而言，不包括香港特别行政区、澳门特别行政区和台湾地区

15、中国证监会：指中国证券监督管理委员会

16、银行业监督管理机构：指中国人民银行和/或中国银行保险监督管理委员会

17、基金合同当事人：指受基金合同约束，根据基金合同享有权利并承担义务的法律主体，包括基金管理人、基金托管人和基金份额持有人

18、个人投资者：指符合法律法规规定的条件可以投资证券投资基金的自然人

19、机构投资者：指符合法律法规规定可以投资证券投资基金的在中华人民共和国注册登记并存续或经政府有关部门批准设立并存续的企业法人、事业法人、社会团体或其他组织

20、合格境外机构投资者：指符合《合格境外机构投资者境内证券投资管理暂行办法》及其他相关法律法规规定的条件，经中国证监会批准可投资于中国证券市场，并取得国家外汇管理局额度批准的中国境外的机构投资者

21、基金投资者或投资人：指个人投资者、机构投资者和合格境外机构投资者，以及法律法规或中国证监会允许购买证券投资基金的其他投资者

22、基金份额持有人：指依本招募说明书和基金合同合法取得基金份额的基金投资者

23、基金销售业务：指基金的宣传推介、认购、申购、赎回、转换、非交易过户、转托管及定期定额投资等业务

24、销售机构：指直销机构和代销机构

25、直销机构：指工银瑞信基金管理有限公司

26、代销机构：指符合《销售办法》和中国证监会规定的其他条件，取得基金代销业务资格并与基金管理人签订了基金销售服务代理协议，代为办理基金销售业务的机构

27、基金销售网点：指直销机构的直销中心及代销机构的销售网点

28、注册登记业务：指基金登记、存管、过户、清算和结算业务，具体内容包括基金投资者基金账户的建立和管理、基金份额注册登记、基金销售业务的确认、清算和结算、代理发放红利、建立并保管基金份额持有人名册等

29、注册登记机构：指办理注册登记业务的机构。本基金的注册登记机构为工银瑞信基金管理有限公司或接受工银瑞信基金管理有限公司委托代为办理注册登记业务的机构

30、基金账户：指注册登记机构为基金投资者开立的、记录其持有的、基金管理人所管理的基金份额余额及其变动情况的账户

31、基金交易账户：指销售机构为基金投资者开立的、记录基金投资者通过该销售机构办理交易业务而引起的基金份额的变动及结余情况的账户

32、基金合同生效日：指基金募集期结束后达到法律法规规定及基金合同约定的备案条件，基金管理人向中国证监会办理基金备案手续完毕，并收到其书面确认的日期

33、基金合同终止日：指基金合同规定的基金合同终止事由出现后，按照基金合同规定的程序终止基金合同的日期

34、基金募集期限：指自基金份额发售之日起至发售结束之日止的期间，最长不得超过3个月

35、存续期：指基金合同生效至终止之间的不定期期限

36、工作日、交易日：指上海证券交易所、深圳证券交易所的正常交易日

37、日：指公历日

38、月：指公历月

39、T日：指销售机构在规定时间受理基金投资者申购、赎回或其他基金业务申请的工作日

40、T+n日：指自T日起第n个工作日(不包含T日)

- 41、开放日：指为基金投资者办理基金份额申购、赎回或其他业务的工作日
- 42、交易时间：指开放日基金接受申购、赎回或其他交易的时间段
- 43、认购：指在基金募集期间，基金投资者申请购买基金份额的行为
- 44、申购：指在基金存续期内，基金投资者申请购买基金份额的行为
- 45、赎回：指在基金存续期内基金份额持有人按基金合同规定的条件要求基金管理人将其持有的基金份额转换成现金的行为
- 46、基金转换：指基金份额持有人按照基金合同和基金管理人届时有效的业务规则进行的本基金份额与基金管理人管理的、由同一注册登记机构办理注册登记的其他基金份额间的转换行为
- 47、转托管：指基金份额持有人在本基金的不同销售机构之间实施变更所持基金份额销售机构的操作
- 48、巨额赎回：本基金单个开放日，基金净赎回申请（赎回申请份额总数加上基金转换中转出申请份额总数后扣除申购申请份额总数及基金转换中转入申请份额总数后的余额）超过上一开放日基金总份额的 10% 的情形
- 49、元：指人民币元
- 50、基金收益：指基金利息收入、投资收益、公允价值变动收益和其他收入扣除相关费用后的余额
- 51、基金资产总值：指基金拥有的各类有价证券、银行存款本息、基金应收款项及其他资产的价值总和
- 52、基金资产净值：指基金资产总值减去基金负债后的净资产值
- 53、基金份额净值：指计算日基金资产净值除以计算日基金份额总数的数值
- 54、基金资产估值：指计算评估基金资产和负债的价值，以确定基金资产净值和基金份额净值的过程
- 55、指定媒介：指中国证监会指定的用以进行信息披露的全国性报刊及指定互联网网站（包括基金管理人网站、基金托管人网站、中国证监会基金电子披露网站）等媒介
- 56、《业务规则》：指《工银瑞信基金管理有限公司证券投资基金注册登记业务规则》，是规范基金管理人所管理的证券投资基金注册登记方面的业务规则，由基金管理人、基金托管人、基金注册登记机构、基金销售机构、投资者及其他有关各方共同遵守
- 57、不可抗力：指本合同当事人不能预见、不能避免且不能克服的客观事件
- 58、流动性受限资产：指由于法律法规、监管、合同或操作障碍等原因无法以合理价格予以变现的资产，包括但不限于到期日在 10 个交易日以上的逆回购与银行定期存款（含协议约定有条件提前支取的银行存款）、停牌股票、流通受限的新股及非公开发行股票、资产



支持证券、因发行人债务违约无法进行转让或交易的债券等

59、摆动定价机制：指当本基金遭遇大额申购赎回时，通过调整基金份额净值的方式，将基金调整投资组合的市场冲击成本分配给实际申购、赎回的投资者，从而减少对存量基金份额持有人利益的不利影响，确保投资者的合法权益不受损害并得到公平对待

60、基金产品资料概要：指《工银瑞信信用纯债债券型证券投资基金基金产品资料概要》及其更新

61、侧袋机制：指将基金投资组合中的特定资产从原有账户分离至一个专门账户进行处置清算，目的在于有效隔离并化解风险，确保投资者得到公平对待，属于流动性风险管理工具。侧袋机制实施期间，原有账户称为主袋账户，专门账户称为侧袋账户

62、特定资产：包括：（一）无可参考的活跃市场价格且采用估值技术仍导致公允价值存在重大不确定性的资产；（二）按摊余成本计量且计提资产减值准备仍导致资产价值存在重大不确定性的资产；（三）其他资产价值存在重大不确定性的资产

### 三、基金管理人

#### （一）基金管理人概况

名称：工银瑞信基金管理有限公司

住所：北京市西城区金融大街5号、甲5号9层甲5号901

办公地址：北京市西城区金融大街5号新盛大厦A座6-9层

邮政编码：100033

法定代表人：赵桂才

成立日期：2005年6月21日

批准设立机关：中国证监会

批准设立文号：中国证监会证监基金字[2005]93号

经营范围：基金募集、基金销售、资产管理及中国证监会许可的其他业务

组织形式：有限责任公司

注册资本：贰亿元人民币

联系人：郝炜

联系电话：400-811-9999

股权结构：中国工商银行股份有限公司占公司注册资本的80%；瑞士银行有限公司占公司注册资本的20%。

存续期间：持续经营

#### （二）主要人员情况

## 1、董事会成员

赵桂才先生，硕士，高级经济师，现任工银瑞信基金管理有限公司党委书记、董事长、法定代表人。1990年7月加入中国工商银行，先后在中国工商银行商业信贷部、营业部和公司业务二部工作，先后任副处长、处长、副总经理。2013年1月至2016年1月，任工银巴西执行董事、总经理；2016年1月至2020年12月，任工银租赁党委书记、执行董事、总裁。2020年加入工银瑞信基金管理有限公司。

杨帆先生，董事，硕士，现任工银瑞信基金管理有限公司党委副书记、总经理。2005年6月加入中国工商银行，历任总行金融市场部副处长、处长，工银亚洲联席主管、主管。2017年12月至2025年9月，历任工行总行资产管理部副总经理兼工银资管（全球）总经理，工行深圳分行党委委员、副行长。2025年加入工银瑞信基金管理有限公司。

洪贵路先生，董事，中国工商银行战略管理与投资者关系部高级专家、专职董事。历任农行监事会副处长、处长，中国工商银行监事会办公室处长、监事会办公室尽职监督处处长。曾赴美国乔治华盛顿大学学习。

林清胜先生，董事，高级经济师，中国人民大学经济学博士，中国工商银行战略管理与投资者关系部专家、专职董事。历任工行厦门同安支行行长、工行厦门分行国际业务部总经理、总行国际结算单证中心副总经理、工行厦门分行专家。

胡知鸷女士，董事，瑞银集团中国区总裁、瑞银证券有限责任公司董事长、瑞银全球投资银行中国区主席。毕业于英国剑桥大学，在瑞士信贷及瑞士银行等金融机构工作逾二十年，曾担任瑞士信贷（香港）有限公司亚太区投资银行部副主席、中国区副主席、中国区首席执行官，瑞信证券（中国）有限公司董事、董事长。

陈忠阳先生，独立董事，中国人民大学金融学博士，现任中国人民大学财政金融学院应用金融系教授，金融风险管理工作室主任，中国国家风险管理标准化技术委员会委员、中国银行业从业人员资格认证考试专家，曾任中国人民大学国际学院副院长。主要研究领域为金融风险、金融监管。

伏军先生，独立董事，北京大学法学博士，现任对外经济贸易大学法学院教授、博士生导师、国际法学系主任、国际法学教工支部书记，北京金融法院专家咨询委员会委员、最高人民法院仲裁与司法研究基地（对外经贸大学）执行主任、中国法学会国际经济法学研究会副秘书长、中国法学会国际金融法专业委员会副主任、中国法学会银行法学研究会理事。

刘晓峰先生，独立董事，英国剑桥大学经济学博士，历任洛希尔（罗斯柴尔德）父子有限公司（香港）董事局董事及中国投行业务主管，摩根大通亚洲投行部副总裁，星展亚洲融资有限公司董事总经理及中国业务主管、华润金融控股有限公司董事总经理。

## 2、高级管理人员

赵桂才先生，董事长，简历同上。

杨帆先生，总经理，简历同上。

郝炜先生，硕士，现任工银瑞信基金管理有限公司党委委员、督察长、风险官。2001年4月至2005年6月，任职于中国工商银行资产托管部。2005年加入工银瑞信基金管理有限公司。

许长勇先生，硕士，高级经济师，金融风险管理师（FRM），现任工银瑞信基金管理有限公司党委委员、副总经理。2005年6月加入中国工商银行，先后在总行信贷管理部、授信业务部、公司金融业务部工作，先后担任副处长、处长。2017年加入工银瑞信基金管理有限公司，兼任工银瑞信投资管理有限公司董事长。

张桦女士，硕士，高级经济师，现任工银瑞信基金管理有限公司党委委员、副总经理。2005年5月加入中国工商银行，历任总行金融市场部副处长、处长。2018年1月至2025年7月，历任工行总行金融市场部总经理助理、副总经理。2025年加入工银瑞信基金管理有限公司。

王建先生，硕士，高级工程师，现任工银瑞信基金管理有限公司首席信息官。1996年7月进入中国工商银行山东分行计算中心工作；2002年5月至2011年11月，历任中国工商银行山东分行开发运行中心副主任、信息科技部副总经理、资深技术经理；2011年11月至2016年8月，任中国工商银行山东分行信息科技部总经理；2016年8月至2022年6月，任职于中国工商银行总行，先后任产品创新管理部总经理助理、产品创新管理部产品专家、金融科技部产品专家。2022年加入工银瑞信基金管理有限公司。

李剑峰先生，硕士，现任工银瑞信基金管理有限公司首席投资官。2003年7月至2008年4月，任中央国债登记结算有限责任公司高级副经理。2008年加入工银瑞信基金管理有限公司。

张波先生，双学士学位，现任工银瑞信基金管理有限公司首席营销官。1998年7月至2001年7月，任职于中国建设银行大连分行；2001年8月至2004年7月，任华夏基金市场部高级经理；2004年8月至2005年6月，任天弘基金市场拓展部总经理助理。2005年加入工银瑞信基金管理有限公司，兼任工银瑞信资产管理（国际）有限公司董事长、工银瑞信投资管理有限公司董事。

欧阳凯先生，硕士，现任工银瑞信基金管理有限公司首席固收投资官。2002年7月至2006年5月，历任国泰君安证券股份有限公司固定收益证券研究部业务经理、固定收益证券投资部业务董事；2006年5月至2010年3月，任中海基金管理有限公司基金经理。2010年加入工银瑞信基金管理有限公司。

### 3、本基金基金经理

李敏先生，硕士研究生，18 年证券从业经验；曾任中国泛海控股集团投资经理，中诚信国际信用评级有限责任公司高级分析师，平安证券有限责任公司高级业务总监；2010 年加入工银瑞信，现任养老金投资中心投资部副总经理、基金经理。2013 年 10 月 10 日至 2019 年 10 月 10 日，担任工银瑞信信用纯债两年定期开放债券型证券投资基金（自 2021 年 8 月 3 日起，变更为工银瑞信信用纯债三个月定期开放债券型证券投资基金）基金经理；2014 年 7 月 30 日至 2017 年 2 月 6 日，担任工银瑞信保本 2 号混合型发起式证券投资基金（自 2016 年 2 月 19 日起，变更为工银瑞信优质精选混合型证券投资基金）基金经理；2015 年 5 月 26 日至 2017 年 4 月 26 日，担任工银瑞信双债增强债券型证券投资基金（自 2016 年 9 月 26 日起，变更为工银瑞信双债增强债券型证券投资基金（LOF））基金经理；2015 年 5 月 26 日至 2018 年 3 月 7 日，担任工银瑞信保本混合型证券投资基金（自 2018 年 2 月 9 日起，变更为工银瑞信灵活配置混合型证券投资基金）基金经理；2016 年 10 月 27 日至 2018 年 3 月 20 日，担任工银瑞信恒丰纯债债券型证券投资基金基金经理；2016 年 11 月 15 日至 2018 年 5 月 3 日，担任工银瑞信恒泰纯债债券型证券投资基金基金经理；2016 年 11 月 22 日至 2018 年 2 月 23 日，担任工银瑞信新得益混合型证券投资基金基金经理；2016 年 12 月 7 日至 2019 年 1 月 15 日，担任工银瑞信新得润混合型证券投资基金基金经理；2016 年 12 月 29 日至 2018 年 2 月 23 日，担任工银瑞信新增利混合型证券投资基金基金经理；2016 年 12 月 29 日至 2018 年 7 月 27 日，担任工银瑞信银和利混合型证券投资基金基金经理；2016 年 12 月 29 日至 2018 年 7 月 27 日，担任工银瑞信新增益混合型证券投资基金基金经理；2016 年 12 月 29 日至 2023 年 2 月 7 日，担任工银瑞信新生利混合型证券投资基金基金经理；2017 年 3 月 23 日至 2018 年 7 月 27 日，担任工银瑞信新得利混合型证券投资基金基金经理；2017 年 5 月 24 日至 2018 年 6 月 12 日，担任工银瑞信瑞利两年封闭式债券型证券投资基金基金经理；2019 年 11 月 18 日至今，担任工银瑞信目标收益一年定期开放债券型证券投资基金基金经理；2020 年 1 月 9 日至今，担任工银瑞信信用纯债债券型证券投资基金基金经理；2020 年 1 月 15 日至 2023 年 11 月 3 日，担任工银瑞信新得利混合型证券投资基金基金经理；2020 年 1 月 15 日至今，担任工银瑞信新增益混合型证券投资基金基金经理；2020 年 2 月 17 日至 2022 年 3 月 7 日，担任工银瑞信瑞盈 18 个月定期开放债券型证券投资基金基金经理；2020 年 2 月 17 日至今，担任工银瑞信聚福混合型证券投资基金基金经理；2021 年 8 月 12 日至今，担任工银瑞信纯债定期开放债券型证券投资基金基金经理；2022 年 1 月 17 日至 2023 年 11 月 17 日，担任工银瑞信聚安混合型证券投资基金基金经理；2022 年 1 月 17 日至今，担任工银瑞信聚益混合型证券投资基金基金经理；2024 年 7 月 8 日至 2025 年 9 月 2 日，担任工银瑞信瑞祥定期开放债券型发起式证券投资基金基金经理。

本基金历任基金经理：

何秀红女士，2012年11月14日至2020年1月9日，担任本基金基金经理。

#### 4、投资决策委员会成员

李剑峰先生，投资决策委员会主任，简历同上。

欧阳凯先生，简历同上。

修世宇先生，18年证券从业经验；博士；曾任民生人寿保险分析师。2012年加入工银瑞信，现任研究部总经理、牵头权益投资部工作、基金经理。2014年10月22日至2018年2月27日，担任工银瑞信高端制造行业股票型证券投资基金基金经理；2017年6月16日至2018年12月17日，担任工银瑞信工业4.0股票型证券投资基金基金经理；2022年8月22日至今，担任工银瑞信高端制造行业股票型证券投资基金基金经理；2022年9月9日至今，担任工银瑞信稳健成长混合型证券投资基金基金经理；2022年11月18日至今，担任工银瑞信文体产业股票型证券投资基金基金经理。

林念先生，12年证券从业经验；博士；曾任光大证券宏观分析师。2014年加入工银瑞信，现任专户投资部副总经理、基金经理。2016年9月27日至今，担任工银瑞信红利混合型证券投资基金基金经理；2020年12月21日至今，担任工银瑞信全球精选股票型证券投资基金基金经理；2022年3月4日至2023年9月22日，担任工银瑞信聚享混合型证券投资基金基金经理；2022年8月1日至今，担任工银瑞信主题策略混合型证券投资基金基金经理；2022年11月11日至今，担任工银瑞信丰盈回报灵活配置混合型证券投资基金基金经理；2023年1月17日至2024年7月10日，担任工银瑞信恒嘉一年持有期混合型证券投资基金基金经理；2025年1月24日至今，担任工银瑞信中国机会全球配置股票型证券投资基金基金经理。

焦文龙先生，16年证券从业经验，曾任鹏华基金执行总经理，基金经理。2021年加入工银瑞信，现任指数及量化投资部总经理、基金经理。2022年11月25日至今，担任工银瑞信新机遇灵活配置混合型证券投资基金基金经理；2022年11月25日至今，担任工银瑞信新价值灵活配置混合型证券投资基金基金经理；2023年9月22日至今，担任工银瑞信聚享混合型证券投资基金基金经理；2024年11月8日至今，担任工银瑞信双债增强债券型证券投资基金（LOF）基金经理；2024年11月19日至今，担任工银瑞信中证A500交易型开放式指数证券投资基金基金经理；2024年11月26日至今，担任工银瑞信中证A500指数证券投资基金（自2024年12月10日起，变更为工银瑞信中证A500交易型开放式指数证券投资基金联接基金）基金经理；2025年4月10日至今，担任工银瑞信国证港股通创新药交易型开放式指数证券投资基金基金经理；2025年6月20日至今，担任工银瑞信中证A500增强策略交易型开放式指数证券投资基金基金经理。

赵志源先生，15年证券从业经验；博士；曾任中国人寿保险股份有限公司精算部主管。

2010年加入工银瑞信，现任FOF投资部总经理、基金经理。2025年4月1日至今，担任工银瑞信价值稳健6个月持有期混合型基金中基金（FOF）基金经理。

谷衡先生，20年证券从业经验，曾任华夏银行总行交易员，中信银行总行交易员。2012年加入工银瑞信，现任固定收益部总经理、基金经理。2012年11月13日至2023年6月2日，担任工银瑞信14天理财债券型发起式证券投资基金基金经理；2013年1月28日至今，担任工银瑞信60天理财债券型证券投资基金（自2020年7月20日起，变更为工银瑞信尊益中短债债券型证券投资基金）基金经理；2013年3月28日至2014年12月18日，担任工银瑞信安心增利场内实时申赎货币市场基金基金经理；2014年9月30日至2023年3月29日，担任工银瑞信货币市场基金基金经理；2015年7月10日至2018年2月28日，担任工银瑞信财富快线货币市场基金基金经理；2015年12月14日至2018年8月28日，担任工银瑞信添福债券型证券投资基金基金经理；2016年4月26日至2018年4月9日，担任工银瑞信安盈货币市场基金基金经理；2016年12月7日至2018年3月28日，担任工银瑞信丰益一年定期开放债券型证券投资基金基金经理；2017年2月28日至2019年1月24日，担任工银瑞信丰淳半年定期开放债券型证券投资基金（自2017年9月23日起，变更为工银瑞信丰淳半年定期开放债券型发起式证券投资基金）基金经理；2017年6月12日至2018年11月30日，担任工银瑞信丰实三年定期开放债券型证券投资基金基金经理；2017年12月26日至今，担任工银瑞信纯债债券型证券投资基金基金经理；2018年2月28日至今，担任工银瑞信信用添利债券型证券投资基金基金经理；2018年6月15日至2019年8月14日，担任工银瑞信瑞祥定期开放债券型发起式证券投资基金基金经理；2018年11月7日至2020年1月9日，担任工银瑞信恒享纯债债券型证券投资基金基金经理。

杜洋先生，15年证券从业经验；2010年加入工银瑞信，现任研究部副总经理、基金经理。2015年2月16日至今，担任工银瑞信战略转型主题股票型证券投资基金基金经理；2016年11月2日至2018年10月12日，担任工银瑞信瑞盈18个月定期开放债券型证券投资基金基金经理；2017年1月25日至2018年6月11日，担任工银瑞信瑞盈半年定期开放债券型证券投资基金基金经理；2018年3月22日至2024年4月23日，担任工银瑞信稳健成长混合型证券投资基金基金经理；2018年11月14日至2021年1月18日，担任工银瑞信新能源汽车主题混合型证券投资基金基金经理；2019年4月24日至2023年8月15日，担任工银瑞信战略新兴产业混合型证券投资基金基金经理；2019年12月25日至2020年12月31日，担任工银瑞信产业升级股票型证券投资基金基金经理；2021年4月2日至2023年8月15日，担任工银瑞信创业板两年定期开放混合型证券投资基金基金经理；2021年4月26日至今，担任工银瑞信战略远见混合型证券投资基金基金经理；2022年1月13日至2024年12月6日，担任工银瑞信新能源汽车主题混合型证券投资基金基金经理；2022年11月

18 日至今，担任工银瑞信圆丰三年持有期混合型证券投资基金基金经理；2023 年 6 月 13 日至今，担任工银瑞信领航三年持有期混合型证券投资基金基金经理；2024 年 12 月 6 日至今，担任工银瑞信产业升级股票型证券投资基金基金经理。

赵蓓女士，17 年证券从业经验，曾任中再资产管理股份有限公司投资经理助理。2010 年加入工银瑞信，现任研究部联席总经理、基金经理兼任投资经理。2014 年 11 月 18 日至今，担任工银瑞信医疗保健行业股票型证券投资基金基金经理；2015 年 4 月 28 日至今，担任工银瑞信养老产业股票型证券投资基金基金经理；2016 年 2 月 3 日至今，担任工银瑞信前沿医疗股票型证券投资基金基金经理；2018 年 7 月 30 日至 2019 年 12 月 23 日，担任工银瑞信医药健康行业股票型证券投资基金基金经理；2020 年 5 月 20 日至 2022 年 6 月 14 日，担任工银瑞信科技创新 6 个月定期开放混合型证券投资基金基金经理；2021 年 3 月 25 日至今，担任工银瑞信成长精选混合型证券投资基金基金经理；2025 年 4 月 9 日至今，担任工银瑞信新经济灵活配置混合型证券投资基金（QDII）基金经理。

5、上述人员之间均不存在近亲属关系。

### （三）基金管理人的职责

1、依法募集基金，办理或者委托经国务院证券监督管理机构认定的其他机构代为办理基金份额的发售、申购、赎回和登记事宜；

2、办理基金备案手续；

3、对所管理的不同基金资产分别管理、分别记账，进行证券投资；

4、按照基金合同的约定确定基金收益分配方案，及时向基金份额持有人分配收益；

5、进行基金会计核算并编制基金财务会计报告；

6、编制季度报告、中期报告和年度报告；

7、计算并公告基金净值信息，确定基金份额申购、赎回价格；

8、办理与基金资产管理业务活动有关的信息披露事项；

9、召集基金份额持有人大会；

10、保存基金资产管理业务活动的记录、账册、报表和其他相关资料；

11、以基金管理人名义，代表基金份额持有人利益行使诉讼权利或者实施其他法律行为；

12、国务院证券监督管理机构规定的其他职责。

### （四）基金管理人承诺

1、本基金管理人将根据基金合同的规定，按照本招募说明书列明的投资目标、策略及限制等全权处理本基金的投资。

2、本基金管理人不得从事违反《证券法》的行为，并建立健全内部控制制度，采取有效措施，防止违反《证券法》行为的发生。

3、本基金管理人不得从事违反《基金法》的行为，并建立健全内部控制制度，采取有效措施，保证基金财产不用于下列投资或者活动：

- (1) 承销证券；
- (2) 将基金财产向他人贷款或者提供担保；
- (3) 从事使基金承担无限责任的投资；
- (4) 买卖其他基金份额，但是国务院另有规定的除外；
- (5) 向基金管理人、基金托管人出资或者买卖基金托管人、基金管理人发行的股票或债券；
- (6) 买卖与基金管理人、基金托管人有控股关系的股东或者与基金管理人、基金托管人有其他重大利害关系的公司发行的证券或承销期内承销的证券；
- (7) 从事内幕交易、操纵证券交易价格及其他不正当的证券交易活动；
- (8) 依照法律、行政法规有关规定，由国务院证券监督管理机构规定禁止的其他活动。
- (9) 法律法规或监管部门取消上述限制，如适用于本基金，则本基金投资不再受相关限制。

4、本基金管理人将加强人员管理，强化职业操守，督促和约束员工遵守国家有关法律、法规及行业规范，诚实信用、勤勉尽责，不从事以下行为：

- (1) 将其固有财产或者他人财产混同于基金财产从事证券投资；
- (2) 不公平地对待其管理的不同基金财产；
- (3) 利用基金财产为基金份额持有人以外的第三人牟取利益；
- (4) 向基金份额持有人违规承诺收益或者承担损失；
- (5) 其它法律法规以及国务院证券监督管理机构禁止的行为。

#### 5、基金经理承诺

- (1) 依照有关法律、法规和基金合同的规定，本着谨慎的原则为基金份额持有人谋取利益。
- (2) 不利用职务之便为自己、被代理人、被代表人、受雇人或任何其他第三人谋取不当利益。
- (3) 不泄漏在任职期间知悉的有关证券、基金的商业秘密以及尚未依法公开的基金投资内容、基金投资计划等信息。
- (4) 不以任何形式为除基金管理人以外的其他组织或个人进行证券交易。
- (五) 基金管理人的内部控制制度

#### 1、内部控制的原则

- (1) 健全性原则。内部控制应当包括公司的各项业务、各个部门或机构和各级人员，



并涵盖到决策、执行、监督、反馈等各个环节。

(2) 有效性原则。通过科学的内控手段和方法，建立合理的内控程序，维护内控制度的有效执行。

(3) 独立性原则。基金管理人各机构、部门和岗位职责应当保持相对独立，基金管理人基金资产、自有资产、其他资产的运作应当分离。

(4) 相互制约原则。基金管理人内部部门和岗位的设置应当权责分明、相互制衡。

(5) 成本效益原则。基金管理人运用科学化的经营管理方法降低运作成本，提高经济效益，以合理的控制成本达到最佳的内部控制效果。

## 2、内部控制的主要内容

### (1) 控制环境

公司董事会决定公司发展战略，监督管理层履行职责及经营运作的合法合规情况；董事会下设风险管理委员会、资格审查及薪酬委员会、战略与可持续发展委员会、审计委员会等专门委员会，按照法律法规、公司章程的规定和董事会的授权行使职责。

公司设执行委员会，负责公司日常经营管理活动中的重要决策，组织实施董事会决议。执行委员会下设的投资决策委员会和风险管理及内部控制委员会，就基金投资、风险与内控管理等发表专业意见及建议，投资决策委员会是基金的最高投资决策机构。

公司设立督察长，对董事会负责，负责审查、监督检查公司及其工作人员的经营管理和执业行为合法合规情况及公司内部风险控制情况。督察长发现基金及公司存在重大经营风险或者隐患时，提出处理意见并督促整改，同时督促公司及时向中国证监会报告；公司未及时报告的，直接向中国证监会报告。

### (2) 风险评估

a) 董事会下设的风险管理委员会和督察长对公司内外部风险进行评估；

b) 执行委员会下属的风险管理与内部控制委员会负责对公司经营管理中的重大突发事件和重大危机情况进行评估，制定危机处理方案并监督实施；负责对基金投资和运作中的重大问题和重大事项进行风险评估；

c) 各级部门负责对职责范围内的业务所面临的风险进行识别和评估。

### (3) 控制活动

控制活动包括自我控制、职责分离、监察稽核、实物控制、业绩评价、严格授权、资产分离等政策、程序或措施。

控制活动体现为：自我控制以各岗位的目标责任制为基础，是内部控制的第一道防线，在公司内部建立科学、严格的岗位分离制度、授权制度、资产分离制度等，在相关部门和相关岗位之间建立重要业务处理凭据传递和信息沟通制度；风险管理、内控合规以及支持职能

部门为内部控制的第二道防线，对一道防线负有监督责任；稽核审计部门是内部控制的第三道防线，通过专项稽核审计、内部控制有效性评价等工作，对第一道、第二道防线履职情况进行独立客观的监督、评价。

#### （4）信息与沟通

公司建立双向的信息交流途径，形成了自上而下的信息传播渠道和自下而上的信息呈报渠道。通过建立有效的信息交流渠道，保证了公司员工及各级管理人员可以充分了解与其职责相关的信息，并及时送达适当的人员进行处理。公司根据组织架构和授权制度，建立了清晰的业务报告系统。

#### （5）内部监控

内部监控由风险管理委员会、督察长、内控稽核部门在各自的职权范围内开展，检查、评价公司内部控制制度合理性、完备性和有效性，监督内部控制制度的执行情况，揭示公司内部管理及基金运作中的风险，及时提出改进意见，促进公司内部管理制度有效地执行。

### 3、基金管理人关于内部控制的声明

- （1）基金管理人确知建立、实施和维持内部控制制度是本公司董事会及管理层的责任；
- （2）上述关于内部控制的披露真实、准确；
- （3）本公司承诺将根据市场环境的变化及公司的发展不断完善内部控制制度。

## 四、基金托管人

### （一）基金托管人情况

#### 1、基本情况

名称：中国农业银行股份有限公司（简称中国农业银行）

住所：北京市东城区建国门内大街 69 号

办公地址：北京市西城区复兴门内大街 28 号凯晨世贸中心东座

法定代表人：谷澍

成立日期：2009 年 1 月 15 日

批准设立机关和批准设立文号：中国银监会银监复[2009]13 号

基金托管资格批文及文号：中国证监会证监基字[1998]23 号

注册资本：34,998,303.4 万元人民币

存续期间：持续经营

联系电话：010-66060069

传真：010-68121816

联系人：任航

中国农业银行股份有限公司是中国金融体系的重要组成部分,总行设在北京。经国务院批准,中国农业银行整体改制为中国农业银行股份有限公司并于2009年1月15日依法成立。中国农业银行股份有限公司承继原中国农业银行全部资产、负债、业务、机构网点和员工。中国农业银行网点遍布中国城乡,成为国内网点最多、业务辐射范围最广,服务领域最广,服务对象最多,业务功能齐全的大型国有商业银行之一。在海外,中国农业银行同样通过自己的努力赢得了良好的信誉,每年位居《财富》世界500强企业之列。作为一家城乡并举、联通国际、功能齐备的大型国有商业银行,中国农业银行一贯秉承以客户为中心的经营理念,坚持审慎稳健经营、可持续发展,立足县域和城市两大市场,实施差异化竞争策略,着力打造“伴你成长”服务品牌,依托覆盖全国的分支机构、庞大的电子化网络和多元化的金融产品,致力为广大客户提供优质的金融服务,与广大客户共创价值、共同成长。

中国农业银行是中国第一批开展托管业务的国内商业银行,经验丰富,服务优质,业绩突出,2004年被英国《全球托管人》评为中国“最佳托管银行”。2007年中国农业银行通过了美国SAS70内部控制审计,并获得无保留意见的SAS70审计报告。自2010年起中国农业银行连续通过托管业务国际内控标准(ISA3402)认证,表明了独立公正第三方对中国农业银行托管服务运作流程的风险管理、内部控制的健全有效性的全面认可。中国农业银行着力加强能力建设,品牌声誉进一步提升,在2010年首届“‘金牌理财’TOP10颁奖盛典”中成绩突出,获“最佳托管银行”奖。2010年再次荣获《首席财务官》杂志颁发的“最佳资产托管奖”。2012年荣获第十届中国财经风云榜“最佳资产托管银行”称号;2013年至2017年连续荣获上海清算所授予的“托管银行优秀奖”和中央国债登记结算有限责任公司授予的“优秀托管机构奖”称号;2015年、2016年荣获中国银行业协会授予的“养老金业务最佳发展奖”称号;2018年荣获中国基金报授予的公募基金20年“最佳基金托管银行”奖;2019年荣获证券时报授予的“2019年度资产托管银行天玑奖”称号;2020年被美国《环球金融》评为中国“最佳托管银行”;2021年荣获全国银行间同业拆借中心首次设立的“银行间本币市场优秀托管行”奖;2022年在权威杂志《财资》年度评选中首次荣获“中国最佳保险托管银行”。

中国农业银行证券投资基金托管部于1998年5月经中国证监会和中国人民银行批准成立,2004年更名为中国农业银行托管业务部。目前内设风险合规部/综合管理部、业务管理部、客户一部、客户二部、客户三部、客户四部、系统与信息管理部、营运管理部、营运一部、营运二部,拥有先进的安全防范设施和基金托管业务系统。

## 2、主要人员情况

中国农业银行托管业务部现有员工302名,其中具有高级职称的专家60名,服务团队成员专业水平高、业务素质好、服务能力强,高级管理层均有20年以上金融从业经验和高

级技术职称，精通国内外证券市场的运作。

### 3、基金托管业务经营情况

截止到 2025 年 9 月 30 日，中国农业银行托管的封闭式证券投资基金和开放式证券投资基金共 982 只。

## (二) 基金托管人的内部风险控制制度说明

### 1、内部控制目标

严格遵守国家有关托管业务的法律法规、行业监管规章和行内有关管理规定，守法经营、规范运作、严格监察，确保业务的稳健运行，保证基金财产的安全完整，确保有关信息的真实、准确、完整、及时，保护基金份额持有人的合法权益。

### 2、内部控制组织结构

风险管理委员会总体负责中国农业银行的风险管理与内部控制工作，对托管业务风险管理和内部控制工作进行监督和评价。托管业务部专门设置了风险管理处，配备了专职内控监督人员负责托管业务的内控监督工作，独立行使监督稽核职权。

### 3、内部控制制度及措施

具备系统、完善的制度控制体系，建立了管理制度、控制制度、岗位职责、业务操作流程，可以保证托管业务的规范操作和顺利进行；业务人员具备从业资格；业务管理实行严格的复核、审核、检查制度，授权工作实行集中控制，业务印章按规程保管、存放、使用，账户资料严格保管，制约机制严格有效；业务操作区专门设置，封闭管理，实施音像监控；业务信息由专职信息披露人负责，防止泄密；业务实现自动化操作，防止人为事故的发生，技术系统完整、独立。

## (三) 基金托管人对基金管理人运作基金进行监督的方法和程序

基金托管人通过参数设置将《基金法》、《运作办法》、基金合同、托管协议规定的投资比例和禁止投资品种输入监控系统，每日登录监控系统监督基金管理人的投资运作，并通过基金资金账户、基金管理人的投资指令等监督基金管理人的其他行为。

当基金出现异常交易行为时，基金托管人应当针对不同情况进行以下方式的处理：

1、电话提示。对媒体和舆论反映集中的问题，电话提示基金管理人；

2、书面警示。对本基金投资比例接近超标、资金头寸不足等问题，以书面方式对基金管理人进行提示；

3、书面报告。对投资比例超标、清算资金透支以及其他涉嫌违规交易等行为，书面提示有关基金管理人并报中国证监会。

## 五、相关服务机构

### （一）基金销售机构

#### 1、直销机构

名称：工银瑞信基金管理有限公司

办公地址：北京市西城区金融大街5号新盛大厦A座6-9层

注册地址：北京市西城区金融大街5号、甲5号9层甲5号901

法定代表人：赵桂才

全国统一客户服务电话：400-811-9999

传真：010-81042588、010-81042599

联系人：王海瑞

联系电话：010-66583199

公司网站：[www.icbcubs.com.cn](http://www.icbcubs.com.cn)

直销机构网点信息：

本公司直销柜台及直销电子自助交易系统（含APP、网上交易、微信自助交易）销售本基金，网点具体信息详见本公司网站。

#### 2、其他销售机构

本基金非直销销售机构信息详见基金管理人网站公示。

基金管理人可根据《基金法》、《运作办法》、《销售办法》和本基金基金合同等的规定，选择其他符合要求的机构销售本基金，详见基金管理人网站。

### （二）基金注册登记机构

名称：工银瑞信基金管理有限公司

注册地址：北京市西城区金融大街5号、甲5号9层甲5号901

注册登记业务办公地址：北京市西城区金融大街5号新盛大厦A座6-9层

法定代表人：赵桂才

全国统一客户服务电话：400-811-9999

传真：010-66583100

联系人：高文

### （三）律师事务所及经办律师

名称：上海源泰律师事务所

住所：上海市浦东南路256号华夏银行大厦14楼

办公地址：上海市浦东南路256号华夏银行大厦14楼

负责人：廖海

联系电话：021-51150298

传真：021-51150398

经办律师：刘佳、张兰

联系人：李筱筱

（四）会计师事务所及经办注册会计师

机构全称：安永华明会计师事务所（特殊普通合伙）

住所：北京市东长安街1号东方广场安永大楼17层

办公地址：北京市东长安街1号东方广场安永大楼17层

执行事务合伙人：毛鞍宁

经办注册会计师：贺耀、王蕊

联系电话：（010）58153000

传真：（010）85188298

联系人：王蕊

## 六、基金的募集

（一）基金募集的依据

本基金由基金管理人依照《基金法》、《运作办法》、《销售办法》、基金合同及其他法律法规的有关规定募集。本基金募集申请已经中国证监会2012年9月13日证监许可【2012】1220号文核准。

（二）基金类型

债券型。

（三）基金的运作方式

契约型、开放式。

（四）基金存续期间

不定期。

（五）基金的面值

本基金每份基金份额的初始面值为人民币1.00元。

## 七、基金合同的生效

本基金合同已于2012年11月14日生效。

基金合同生效后的存续期内，基金份额持有人数量不满200人或者基金资产净值低于5000万元，基金管理人应当及时报告中国证监会；基金份额持有人数量连续20个工作日达

不到 200 人，或连续 20 个工作日基金资产净值低于 5000 万元，基金管理人应当及时向中国证监会报告，说明出现上述情况的原因并提出解决方案。法律法规或中国证监会另有规定时，从其规定。

## 八、基金份额的申购与赎回

### （一）申购和赎回场所

本基金的销售机构包括基金管理人和基金管理人委托的销售机构。销售机构名单和联系方式见上述第五章第（一）条。基金管理人可根据情况变更或增减销售机构，并在基金管理人网站公示。投资者可以在销售机构办理基金销售业务的营业场所或按销售机构提供的其他方式办理基金的申购与赎回。

### （二）申购和赎回的开放日及时间

本基金自 2013 年 2 月 5 日起开始办理日常申购、赎回业务。

### （三）申购与赎回的原则

1、“未知价”原则，即基金份额的申购与赎回价格以申请当日收市后计算的基金份额净值为基准进行计算；

2、基金采用金额申购和份额赎回的方式，即申购以金额申请，赎回以份额申请；

3、基金份额持有人赎回时，除指定赎回外，基金管理人按“先进先出”的原则，对该基金份额持有人账户在该销售机构托管的基金份额进行处理，即先确认的份额先赎回，后确认的份额后赎回，以确定所适用的赎回费率；

4、当日的申购与赎回申请可以在基金管理人规定的时间以内撤销，在当日的业务办理时间结束后不得撤销；

5、当本基金发生大额申购或赎回情形时，基金管理人可以在履行适当程序后，采用摆动定价机制，以确保基金估值的公平性，具体处理原则与操作规范遵循相关法律法规以及监管部门、自律规则的规定。

6、基金管理人可根据基金运作的实际情况并不在损害基金份额持有人权益的情况下更改上述原则，但最迟应在新的原则实施前依照有关规定在指定媒介上予以公告。

### （四）申购与赎回的程序

#### 1、申购和赎回的申请

基金投资者必须根据销售机构规定的程序，在开放日的具体业务办理时间内提出申购或赎回的申请。

基金投资者在提交申购申请时须按销售机构规定的方式备足申购资金，基金投资者在提交赎回申请时须持有足够的基金份额余额，否则所提交的申购、赎回申请无效而不予成交。

## 2、申购和赎回申请的确认

T 日规定时间受理的申请，正常情况下，注册登记机构在 T+1 日内（包括该日）为投资者对该交易的有效性进行确认，基金投资者可自 T+2 日起（包括该日）到销售网点柜台或以销售机构规定的其他方式查询申请的确认情况。

销售机构对申购、赎回申请的受理并不代表该申请一定成功，而仅代表销售机构确实接收到申购、赎回申请。申购、赎回的确认以注册登记机构的确认结果为准。

在法律法规允许的范围内，注册登记机构可根据《业务规则》，对上述业务办理时间进行调整，基金管理人将于开始实施前按照有关规定予以公告。

## 3、申购和赎回的款项支付

申购采用全额缴款方式，若申购资金在规定时间内未全额到账则申购不成功。若申购不成功或无效，基金管理人或基金管理人指定的销售机构将基金投资者已缴付的申购款项本金退还给投资者，由此产生的利息等损失由基金投资者自行承担。

基金投资者赎回申请成功后，基金管理人将通过注册登记机构及其相关销售机构在 T+7 日（包括该日）内将赎回款项划往基金份额持有人银行账户。在发生巨额赎回时，款项的支付办法参照基金合同有关条款处理。

遇证券交易所或交易市场数据传输延迟、通讯系统故障、银行数据交换系统故障因素影响业务处理流程时，则赎回款项顺延至下一个工作日划出并划往基金份额持有人银行账户。

基金管理人可以在法律法规允许的范围内，对上述业务办理时间进行调整，并进行公告。

### （五）申购与赎回的数量限制

1、投资者单个基金账户每笔最低申购金额为 1 元人民币（含申购费），追加申购每笔最低金额为 1 元人民币（含申购费）。实际操作中，以各销售机构的具体规定为准。

投资人将当期分配的基金收益再投资时，不受最低申购金额的限制。

2、每次赎回基金份额不得低于 1 份，基金份额持有人赎回时或赎回后保留的基金份额余额不足 1 份的，在赎回时需一次全部赎回。实际操作中，以各销售机构的具体规定为准。

如遇巨额赎回等情况发生而导致延期赎回时，赎回办理和款项支付的办法将参照基金合同有关巨额赎回或连续巨额赎回的条款处理。

3、当接受申购申请对存量基金份额持有人利益构成潜在重大不利影响时，基金管理人应当采取设定单一投资者申购金额上限或基金单日净申购比例上限、拒绝大额申购、暂停基金申购等措施，切实保护存量基金份额持有人的合法权益，具体规定请参见相关公告。

4、基金管理人可以根据市场情况，在法律法规允许的情况下，调整上述规定申购金额和赎回份额的数量限制。基金管理人必须在调整前依照《信息披露办法》的有关规定在指定媒介上公告。



## (六) 申购和赎回的对价、费用及其用途

## 1、申购费

本基金 A 类基金份额的最高申购费率不超过 5%，投资者可以多次申购本基金，申购费率按每笔申购申请单独计算。本基金 B 类基金份额不收取申购费。

本基金的申购费率如下表所示：

基金的申购费率结构

费用种类	A 类基金份额		B 类基金份额
申购费率	M<100 万	0.8%	0%
	100 万≤M<300 万	0.5%	
	300 万≤M<500 万	0.3%	
	M≥500 万	按笔收取，1,000 元/笔	
养老金特定申购费率	M<100 万	0.32%	
	100 万≤M<300 万	0.15%	
	300 万≤M<500 万	0.06%	
	M≥500 万	按笔收取，1,000 元/笔	

注：1、M 为申购金额

2、实施特定申购费率的养老金客户包括：全国社会保障基金、可以投资基金的地方社会保障基金、企业年金单一计划以及集合计划、企业年金理事会委托的特定客户资产管理计划、基本养老保险基金、企业年金养老金产品、职业年金计划、养老目标基金、养老保障管理产品、个人税收递延型商业养老保险产品。如将来出现经养老基金监管部门认可的新的养老基金类型，本公司将发布临时公告将其纳入养老金客户范围，并按规定向中国证监会备案。

3、养老金客户须通过我公司直销柜台申购。

本基金的申购费用由申购人承担，主要用于本基金的市场推广、销售、注册登记等各项费用，不列入基金财产。

## 2、赎回费

本基金的最高赎回费率不超过赎回金额的 5%。赎回费率随投资人持有基金份额期限的增加而递减。具体赎回费率结构如下表所示。

基金的赎回费率结构

费用种类	A 类基金份额		B 类基金份额	
	持有期限	赎回费率	持有期限	赎回费率
赎回费率	Y<7 天	1.5%	Y<7 天	1.5%
	7 天≤Y<30 天	0.75%	7 天≤Y<30 天	0.75%
	30 天≤Y<1 年	0.1%	Y≥30 天	0%
	1 年≤Y<2 年	0.05%		
	Y≥2 年	0%		

注：Y 为持有期限，1 年指 365 天。

本基金的赎回费用由基金份额持有人承担，其中不低于赎回费总额的 25% 归入基金财产，其余部分用于支付注册登记费等相关手续费。根据《开放式证券投资基金销售费用管理规定》，

对于持有期少于 30 日的，收取的赎回费全额计入基金财产。认购/申购的基金份额持有期限自注册登记系统确认之日起开始计算，至该部分基金份额赎回确认日止，且基金份额赎回确认日不计入持有期。

3、基金管理人可以在基金合同约定的范围内调整申购费率和调低赎回费率或收费方式。费率如发生变更，基金管理人依照有关规定于新的费率或收费方式实施日前在指定媒介上公告。

对特定交易方式（如网上交易、电话交易等），基金管理人可以采用低于柜台交易方式的基金申购费率和基金赎回费率。

基金管理人可以在不违背法律法规规定及基金合同约定的情况下根据市场情况制定基金促销计划，针对基金投资者定期和不定期地开展基金促销活动。在基金促销活动期间，基金管理人可以按中国证监会要求履行必要手续后，对基金投资者适当调低基金申购费率和赎回费率和转换费率。

#### （七）申购份额与赎回金额的计算方式

##### 1. 申购份额的计算方式：

###### （1）A 类基金份额

如果投资人选择申购 A 类基金份额，则申购份数的计算方法如下：

$$\text{净申购金额} = \text{申购金额} / (1 + \text{申购费率})$$

$$\text{申购费用} = \text{申购金额} - \text{净申购金额}$$

$$\text{申购份额} = \text{净申购金额} / \text{申购当日 A 类基金份额净值}$$

各计算结果均按照四舍五入方法，保留小数点后两位，由此误差产生的损失由基金财产承担，产生的收益归基金财产所有。

例：某投资者投资 5 万元申购本基金的 A 类基金份额，假设申购当日 A 类基金份额净值为 1.050 元，则可得到的申购份额为：

$$\text{净申购金额} = 50,000 / (1 + 0.8\%) = 49,603.17 \text{ 元}$$

$$\text{申购费用} = 50,000 - 49,603.17 = 396.83 \text{ 元}$$

$$\text{申购份额} = 49,603.17 / 1.050 = 47,241.11 \text{ 份}$$

即：投资者投资 5 万元申购本基金的 A 类基金份额，假设申购当日 A 类基金份额净值为 1.050 元，则其可得到 47241.11 份基金份额。

###### （2）B 类基金份额

如果投资人选择申购 B 类基金份额，则申购份数的计算方法如下：

$$\text{申购份额} = \text{申购金额} / \text{申购当日 B 类基金份额净值}$$

各计算结果均按照四舍五入方法，保留小数点后两位，由此误差产生的损失由基金财产

承担，产生的收益归基金财产所有。

例：某投资者投资 5 万元申购本基金的 B 类基金份额，假设申购当日 B 类基金份额净值为 1.050 元，则可得到的申购份额为：

$$\text{申购份额} = 50,000 / 1.050 = 47,619.05 \text{ 份}$$

即：投资者投资 5 万元申购本基金的 B 类基金份额，假设申购当日 B 类基金份额净值为 1.050 元，则其可得到 47619.05 份基金份额。

## 2. 赎回金额的计算

### (1) A 类基金份额

本基金的净赎回金额为赎回金额扣减赎回费用。其中，

$$\text{赎回金额} = \text{赎回份数} \times \text{赎回当日 A 类基金份额净值}$$

$$\text{赎回费用} = \text{赎回金额} \times \text{赎回费率}$$

$$\text{净赎回金额} = \text{赎回金额} - \text{赎回费用}$$

赎回费用以人民币元为单位，计算结果按照四舍五入方法，保留小数点后两位；赎回金额结果按照四舍五入方法，保留小数点后两位，由此误差产生的损失由基金财产承担，产生的收益归基金财产所有。

例：某投资者赎回本基金 1 万份 A 类基金份额，持有时间为两年六个月，对应的赎回费率为 0%，假设赎回当日 A 类基金份额净值是 1.250 元，则其可得到的赎回金额为：

$$\text{赎回金额} = 10,000 \times 1.250 = 12,500 \text{ 元}$$

$$\text{赎回费用} = 12,500 \times 0\% = 0.00 \text{ 元}$$

$$\text{净赎回金额} = 12,500 - 0 = 12,500.00 \text{ 元}$$

即：投资者赎回本基金 1 万份 A 类基金份额，持有期限为两年六个月，假设赎回当日 A 类基金份额净值是 1.250 元，则其可得到的赎回金额为 12,500.00 元。

### (2) B 类基金份额

本基金的净赎回金额为赎回金额扣减赎回费用。其中，

$$\text{赎回金额} = \text{赎回份数} \times \text{赎回当日 B 类基金份额净值}$$

$$\text{赎回费用} = \text{赎回金额} \times \text{赎回费率}$$

$$\text{净赎回金额} = \text{赎回金额} - \text{赎回费用}$$

赎回费用以人民币元为单位，计算结果按照四舍五入方法，保留小数点后两位；赎回金额结果按照四舍五入方法，保留小数点后两位，由此误差产生的损失由基金财产承担，产生的收益归基金财产所有。

例：某投资者赎回本基金 1 万份 B 类基金份额，持有时间为两年六个月，假设赎回当日 B 类基金份额净值是 1.250 元，则其可得到的赎回金额为：

赎回金额=10,000×1.250=12,500.00 元

赎回费用=12,500.00×0%=0.00 元

净赎回金额=12,500.00-0=12,500.00 元

即：投资者赎回本基金 1 万份 B 类基金份额，持有期限为两年六个月，假设赎回当日 B 类基金份额净值是 1.250 元，则其可得到的赎回金额为 12,500.00 元。

### 3、基金份额净值计算

由于基金费用的不同，本基金 A 类基金份额和 B 类基金份额将分别计算基金份额净值，计算公式为计算日各类别基金资产净值除以计算日发售在外的该类别基金份额总数。

T 日该类基金份额净值=T 日该类基金资产净值/T 日该类基金份额总份额。

基金份额净值单位为元，计算结果保留在小数点后四位，小数点后第五位四舍五入。由此产生的误差在基金财产中列支。

T 日的基金份额净值在当天收市后计算，并在次日公告。遇特殊情况，可以适当延迟计算或公告，并报中国证监会备案。

### （八）申购与赎回的注册登记

1. 投资者 T 日申购基金成功后，正常情况下，基金注册登记机关在 T+1 日为投资者增加权益并办理注册登记手续，投资者自 T+2 日（含该日）起有权赎回该部分基金份额。

2. 投资者 T 日赎回基金成功后，正常情况下，基金注册登记机关在 T+1 日为投资者扣除权益并办理相应的注册登记手续。

3. 基金管理人可在法律法规允许的范围内，对上述注册登记办理时间进行调整，并最迟于开始实施前 3 个工作日在指定媒介上公告。

### （九）拒绝或暂停申购的情形

发生下列情况时，基金管理人可拒绝或暂停接受基金投资者的申购申请：

- 1、因不可抗力导致基金无法正常运转；
- 2、证券交易所交易时间非正常停市，导致基金管理人无法计算当日基金资产净值；
- 3、发生基金合同规定的暂停基金资产估值情况；
- 4、基金资产规模过大，使基金管理人无法找到合适的投资品种，或基金管理人认为会损害已有基金份额持有人利益的申购；
- 5、接受某笔或某些申购申请有可能导致单一投资者持有基金份额的比例超过 50%，或者变相规避 50%集中度的情形时；
- 6、基金管理人认为接受某笔或某些申购申请可能会影响或损害现有基金份额持有人利益时；
- 7、某笔或某些申购申请超过基金管理人设定的单日净申购比例上限、单一投资者单日

或单笔申购金额上限的；

8、当特定资产占前一估值日基金资产净值 50%以上的，经与基金托管人协商确认后，基金管理人应当暂停接受基金申购申请；

9、法律法规规定或中国证监会认定的其他情形。

发生上述第 1、2、3、4、8、9 项暂停申购情形时，基金管理人应当根据有关规定在指定媒介上刊登暂停申购公告。如果基金投资者的申购申请被全部或部分拒绝的，被拒绝的申购款项将退还给投资者，基金管理人及基金托管人不承担该退回款项产生的利息等损失。在暂停申购的情况消除时，基金管理人应及时恢复申购业务的办理。

#### （十）暂停赎回或延缓支付赎回对价的情形

发生下列情形时，基金管理人可暂停接受基金投资者的赎回申请或延缓支付赎回款项：

1、因不可抗力导致基金管理人不能支付赎回款项。

2、证券交易所交易时间依法决定临时停市，导致基金管理人无法计算当日基金资产净值。

3、连续两个或两个以上开放日发生巨额赎回，导致本基金的现金支付出现困难。

4、发生基金合同规定的暂停基金资产估值情况。

5、当特定资产占前一估值日基金资产净值 50%以上的，经与基金托管人协商确认后，基金管理人应当延缓支付赎回款项或暂停接受基金赎回申请。

6、基金管理人认为会有损于现有基金份额持有人利益的赎回。

7、法律法规规定或中国证监会认定的其他情形。

发生上述情形且基金管理人决定暂停接受基金份额持有人的赎回申请或延缓支付赎回款项时，基金管理人应在当日向中国证监会报告，已接受的赎回申请，基金管理人应按时足额支付；如暂时不能足额支付，可支付部分按单个账户申请量占申请总量的比例分配给赎回申请人，未支付部分可延期支付，并以后续开放日的基金份额净值为依据计算赎回金额，若出现上述第 3 项所述情形，按基金合同的相关条款处理。投资者在申请赎回时可事先选择将当日可能未获受理部分予以撤销。在暂停赎回的情况消除时，基金管理人应及时恢复赎回业务的办理并公告。

#### （十一）巨额赎回的情形及处理方式

##### 1、巨额赎回的认定

若本基金单个开放日内的基金份额净赎回申请(赎回申请份额总数加上基金转换中转出申请份额总数后扣除申购申请份额总数及基金转换中转入申请份额总数后的余额)超过前一开放日的基金总份额的 10%，即认为是发生了巨额赎回。

##### 2、巨额赎回的处理方式

当基金出现巨额赎回时，基金管理人可以根据基金当时的资产组合状况决定全额赎回或部分顺延赎回。

(1) 全额赎回：当基金管理人认为有能力支付基金投资者的赎回申请时，按正常赎回程序执行。

(2) 部分顺延赎回：当基金管理人认为支付基金投资者的赎回申请有困难或认为支付投资者的赎回申请而进行的财产变现可能会对基金资产净值造成较大波动时，基金管理人在当日接受赎回比例不低于上一开放日基金总份额的 10% 的前提下，对其余赎回申请延期办理。对于当日的赎回申请，应当按单个账户赎回申请量占赎回申请总量的比例，确定当日受理的赎回份额；基金投资者未能赎回部分，投资者在提交赎回申请时可以选择延期赎回或取消赎回。选择延期赎回的，将自动转入下一个开放日继续赎回，直到全部赎回为止；选择取消赎回的，当日未获赎回的部分申请将被撤销。延期的赎回申请与下一开放日赎回申请一并处理，无优先权并以该开放日的基金份额净值为基础计算赎回金额。如基金投资者在提交赎回申请时未作明确选择，投资者未能赎回部分作自动延期赎回处理。

(3) 若本基金发生巨额赎回且单个基金份额持有人的赎回申请超过上一开放日基金总份额的 10%，基金管理人有权先行对该单个基金份额持有人超出 10% 的赎回申请实施延期办理，而对该单个基金份额持有人 10% 以内（含 10%）的赎回申请与其他基金份额持有人的赎回申请，基金管理人可以根据基金当时的资产组合状况或巨额赎回份额占比情况决定全额赎回或部分延期赎回。所有延期的赎回申请与下一开放日赎回申请一并处理，无优先权并以下一开放日的基金份额净值为基础计算赎回金额，以此类推，直到全部赎回为止。具体见相关公告。

### 3、巨额赎回的公告

当发生巨额赎回并顺延赎回时，基金管理人应在 2 日内在指定媒介刊登公告，并通过邮寄、传真或者本招募说明书规定的其他方式在 3 个工作日内通知基金份额持有人，并说明有关处理方法。

连续 2 个开放日以上（含本数）发生巨额赎回，如基金管理人认为有必要，可暂停接受基金的赎回申请；已经接受的赎回申请可以延缓支付赎回款项，但不得超过 20 个工作日，并应当在指定媒介上进行公告。

#### （十二）暂停申购或赎回的公告和重新开放申购或赎回的公告

1、发生上述暂停申购或赎回情况的，基金管理人应在规定期限内指定媒介上刊登暂停公告。

2、如发生暂停的时间少于 2 周，基金管理人可根据实际情况在暂停公告中明确重新开放申购或赎回的时间，届时不再另行发布重新开放的公告；或者最迟于重新开放日在至少一

家指定媒介上刊登重新开放申购或赎回的公告。

3、如发生暂停的时间超过 2 周，基金管理人最迟于重新开放日在至少一家指定媒介上刊登重新开放申购或赎回的公告。

### （十三）基金转换

1、基金的转换 基金管理人可以根据相关法律法规以及基金合同的规定决定开办本基金与基金管理人管理的、且由同一登记结算机构办理登记结算的其他基金之间的转换业务，基金转换可以收取一定的转换费，相关规则请参照基金管理人根据相关法律法规及基金合同的规定制定并发布的相关公告。如本基金开通转换业务的，转入的基金份额持有期限自注册登记系统确认之日起开始计算，至该部分基金份额赎回或转出确认日止，且基金份额赎回或转出确认日不计入持有期。

#### 2、基金的转换业务办理时间

基金转换业务办理时间与基金的申购、赎回时间约定相同。投资者办理基金转换业务时，转出方的基金必须处于可赎回状态，转入方的基金必须处于可申购状态。如果涉及转换的基金有一只不处于开放日，基金转换申请处理为失败。具体业务办理机构和相关规则参见基金管理人的有关公告。

本基金已于 2013 年 2 月 5 日起开通日常基金转换业务。

3、转换费 转换费率详见基金管理人发布的基金转换业务的公告。基金管理人可以调整转换费率或收费方式，并最迟将于新的费率或收费方式开始实施前 3 个工作日在至少一种中国证监会指定的信息披露媒介公告。

### （十四）基金的非交易过户

指基金注册登记机构受理继承、捐赠、司法强制执行和经注册登记机构认可的其它情况而产生的非交易过户，或者按照相关法律法规或国家有权机关另有要求的方式对基金份额进行处理的行为。无论在上述何种情况下，接受划转的主体必须是依法可以持有本基金基金份额投资者或者按照相关法律法规或国家有权机关另有要求的方式进行处理。

继承是指基金份额持有人死亡，其持有的基金份额由其合法的继承人继承；捐赠指基金份额持有人将其合法持有的基金份额捐赠给福利性质的基金会或社会团体；司法强制执行是指司法机构依据生效司法文书将基金份额持有人持有的基金份额强制划转给其他自然人、法人或其他组织或者以其他方式处分。办理非交易过户必须提供基金注册登记机构要求提供的资料，对于符合条件的非交易过户申请自申请受理日起 2 个月内办理，基金销售机构可以按照规定标准收取过户费用。

### （十五）基金的转托管

基金份额持有人可办理已持有基金份额在不同销售机构之间的转托管，基金销售机构可

以按照规定的标准收取转托管费。

如果出现基金管理人、注册登记机构、办理转托管的销售机构因技术系统性能限制或其它合理原因，可以暂停该业务或者拒绝基金份额持有人的转托管申请。

#### （十六）定期定额投资计划

定期定额投资是基金申购业务的一种方式，投资者可通过基金销售机构提交申请，约定每期扣款日、扣款金额及扣款方式，由指定的销售机构于每期约定扣款日在投资者指定资金账户内自动完成扣款和基金申购申请。定期定额投资并不构成对基金日常申购、赎回等业务的影响，投资者在办理相关基金定期定额投资的同时，仍然可以进行日常申购、赎回业务。

本基金管理人已开通本基金在直销机构和部分代销机构的定期定额投资业务，具体内容详见基金管理人和其他销售机构有关基金定期定额投资的公告。

本基金已于 2013 年 2 月 5 日起开始办理日常定期定额投资业务。

#### （十七）其他情形

基金账户和基金份额冻结、解冻的业务，由注册登记机构办理。

基金注册登记机构只受理国家有关机关依法要求的基金账户或基金份额的冻结与解冻，以及注册登记机构认可、符合法律法规的其他情况的基金账户或基金份额的冻结与解冻。基金账户或基金份额被冻结的，被冻结基金份额所产生的权益一并冻结，法律法规、中国证监会或法院判决、裁定另有规定的除外。

当基金份额处于冻结状态时，基金注册登记机构或其他相关机构应拒绝该部分基金份额的赎回申请、转出申请、非交易过户申请以及基金的转托管申请。被冻结部分份额仍然参与收益分配。

#### （十八）基金的销售

1、本基金的销售业务指接受投资者申请为其办理的本基金的认购、申购、赎回、转换、非交易过户、转托管、定期定额投资和客户服务等业务。

2、本基金的销售业务由基金管理人及基金管理人委托的其他符合条件的机构办理。基金管理人委托其他机构办理本基金认购、申购、赎回业务的，应与代理机构签订委托代理协议，以明确基金管理人和销售机构之间在基金份额认购、申购、赎回等事宜中的权利和义务，确保基金财产的安全，保护基金投资者和基金份额持有人的合法权益。销售机构应严格按照法律法规和基金合同规定的条件办理基金的销售业务。

#### （十九）实施侧袋机制期间本基金的申购与赎回

本基金实施侧袋机制的，本基金的申购和赎回安排详见招募说明书“侧袋机制”部分或相关公告。



## 九、基金的投资

### （一）投资目标

在控制风险并保持资产流动性的基础上，力争实现超过业绩比较基准的投资收益。

### （二）投资理念

通过主要投资于公司债券、企业债券等企业机构发行的固定收益类金融工具，在承担适度风险的前提下，从利率、信用等角度深入研究，充分挖掘信用债市场中的投资机会，优化组合，实现超出市场平均水平的投资收益。

### （三）投资范围

国内依法发行上市的企业债券、公司债券、国债、央行票据、地方政府债、商业银行金融债与次级债、政策性金融债、中期票据、资产支持证券、可分离交易可转债的纯债部分、短期融资券、债券回购和银行存款等固定收益类资产，以及法律法规或中国证监会允许基金投资的其他金融工具。

本基金不直接在二级市场买入股票、权证等权益类资产，也不参与一级市场新股申购和新股增发。

法律法规或监管机构以后允许基金投资的其他品种，基金管理人在履行适当程序后，可以将其纳入投资范围，其投资比例遵循届时有效法律法规或相关规定。

本基金的配置比例为债券等固定收益类资产占基金资产净值的比例不低于 80%；其中公司债、企业债、短期融资券、商业银行金融债与次级债、资产支持证券、中期票据等企业机构发行的债券占基金固定收益类资产的比例不低于 80%；基金持有现金及到期日在一年以内的政府债券占基金资产净值的比例不低于 5%，其中现金不包括结算备付金、存出保证金、应收申购款等。

### （四）投资策略

#### 1、类属配置策略

对于债券资产而言，是信用债、金融债和国债之间的比例配置。当宏观经济转向衰退周期，企业信用风险将普遍提高，此时降低信用债投资比例，降低幅度应该结合利差预期上升幅度和持有期收益分析结果来进行确定。相反，当宏观经济转向复苏，企业信用风险普遍下降，此时应该提高信用债投资比例，提高幅度应该结合利差预期下降幅度和持有期收益分析结果来进行确定。此外，还将考察一些特殊因素对于信用债配置产生影响，其中包括供给的节奏，主要投资主体的投资习惯，以及替代资产的冲击等均对信用利差产生影响，因此，在中国市场分析信用债投资机会，不仅需要分析信用风险趋势，还需要分析供需面和替代资产的冲击等因素，最后，在预期的利差变动范围内，进行持有期收益分析，以确定最佳的信用债投资比例和最佳的信用债持有结构。

## 2、利率策略

本基金首先通过全面研究 GDP、CPI、就业以及国际收支等主要经济变量，分析宏观经济运行的可能情景，并预测财政政策、货币政策等宏观经济政策取向，结合债券市场资金供求状况变化的趋势和结构，对市场利率水平和收益率曲线斜度的变化趋势做出预测和判断。

## 3、久期策略

组合久期是反映利率风险最重要的指标。本基金将根据对市场利率变化趋势的预期，制定出组合的目标久期：预期市场利率水平将上升时，降低组合的久期；预期市场利率将下降时，提高组合的久期。

## 4、信用策略

根据国民经济运行周期阶段，分析企业债券、公司债券等信用债券发行人所处行业发展前景、业务发展状况、市场竞争地位、财务状况、管理水平和债务水平等因素，评价债券发行人的信用风险，并根据特定债券的发行契约，评价债券的信用级别，确定企业债券、公司债券等信用债券的信用风险利差。

债券信用风险评定需要重点分析企业财务结构、偿债能力、经营效益等财务信息，同时需要考虑企业的经营环境等外部因素，着重分析企业未来的偿债能力，评估其违约风险水平。

## 5、企业机构类债券投资策略

本基金通过研究市场整体信用风险趋势，结合企业机构类债券的供需情况以及替代资产相对吸引力，研判信用利差趋势，并结合利率风险，以确定组合的企业机构类债券的投资比例。

### （1）企业（公司）债投资策略

在企业机构类债投资比例确定之后进行个券选择，信用风险和流动性风险是影响个券相对价值的主要因素。根据国民经济运行周期阶段，分析企业（公司）债券等发行人所处行业发展前景、发展状况、市场地位、财务状况、管理水平和债务水平等因素，评价债券发行人的信用风险，并根据特定债券的发行契约，评价债券的信用级别。根据单个债券到期收益率相对于市场收益率曲线的偏离程度，结合其信用等级、期限、流动性、票息率、选择权条款、税赋特点等因素，确定其相对投资价值，选择具有相对价值且信用风险较低的企业（公司）债券进行投资。

### （2）企业资产支持证券投资策略

企业资产支持证券是指中国证监会批准的企业资产支持证券类品种，主要包括资产抵押贷款支持证券（ABS）、住房抵押贷款支持证券（MBS）等证券品种。本基金将重点对市场利率、发行条款、支持资产的构成及质量、提前偿还率、风险补偿收益和市场流动性等影响资产支持证券价值的因素进行分析，并辅助采用蒙特卡洛方法等数量化定价模型，评估资产支

持证券的相对投资价值并做出相应的投资决策。

#### （五）业绩比较基准

本基金业绩比较基准： $80\% \times$ 中债信用债（财富）总指数收益率 $+20\% \times$ 中债国开行债券（1~3年）总财富指数收益率。

中债信用债（财富）总指数由中央国债登记结算有限责任公司编制的反映中国债券市场信用类债券市场总体走势的宽基指数。该指数的样本券覆盖我国银行间市场和交易所市场，成份债券包括企业债、公司债、商业银行债、短期融资券和中期票据等发行主体是企业的在境内债券市场公开发行的债券，对信用类债券市场具有广泛的市场代表性。中债国开行债券（1~3年）总财富指数由中央国债登记结算有限责任公司编制的反映债券市场中国家开发银行在银行间债券市场公开发行的代偿期限在1~3年的可流通债券总体走势的分类指数。这两个债券指数具有较好的市场代表性，能够较好的反映我国债券市场的总体走势。

本基金为债券型基金，债券等固定收益类资产占基金资产净值的比例不低于80%；其中公司债、企业债、短期融资券、商业银行金融债与次级债、资产支持证券、中期票据等企业机构发行的债券占基金固定收益类资产的比例不低于80%；本基金对中债信用债（财富）总指数收益率和中债国开行债券（1~3年）总财富指数收益率分别赋予80%和20%的权重符合本基金的投资特性。

如果今后法律法规发生变化，或证券市场中有其他代表性更强或者更科学客观的业绩比较基准适用于本基金时，本基金管理人可以依据维护基金份额持有人合法权益的原则，根据实际情况对业绩比较基准进行相应调整。调整业绩比较基准应经基金托管人同意，并报中国证监会备案。基金管理人应在调整前2个工作日在至少一种指定媒介上予以公告。

#### （六）风险收益特征

本基金为债券型基金，预期收益和风险水平低于混合型基金、股票型基金，高于货币市场基金。根据2017年7月1日实施的《证券期货投资者适当性管理办法》，基金管理人和销售机构按照新的风险等级分类标准对基金重新进行风险评级，本基金的具体风险评级结果应以基金管理人和销售机构提供的评级结果为准。

#### （七）投资管理程序

本基金管理人实行“投资决策委员会领导下的团队制”管理模式，建立了严谨、科学的投资管理流程，具体包括投资研究、投资决策、组合构建、交易执行和风险管理及绩效评估等全过程，如图1所示。

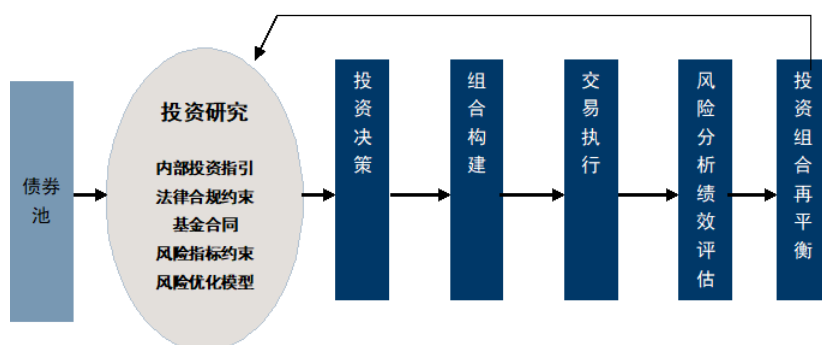


图 1： 投资管理流程

### 1. 投资研究

研究员独立开展研究工作，在借鉴外部研究成果的基础上，开展宏观经济及政策分析、债券市场分析、行业及上市公司分析，为投资决策委员会及各基金经理提供独立、统一的投资决策支持平台。

### 2. 投资决策

投资决策委员会是基金投资的最高决策机构，决定基金总体投资策略及资产配置方案，审核基金经理提交的投资计划，提供指导性意见，并审核其他涉及基金投资管理的重大问题。

基金经理在公司总体投资策略的指导下，根据基金合同关于投资目标、投资范围及投资限制等规定，制定相应的投资计划，报投资决策委员会审批。

### 3. 投资组合构建

基金经理根据投资决策委员会的决议，在权限范围内，评估证券的投资价值，选择证券构建基金投资组合，并根据市场变化调整基金投资组合，进行投资组合的日常管理。

### 4. 交易执行

交易员负责在合法合规的前提下，执行基金经理的投资指令，并实施一线风险监控。

### 5. 风险分析及绩效评估

风险管理部对投资组合的风险水平及基金的投资绩效进行评估，报风险管理委员会，抄送投资决策委员会、投资总监及基金经理，并就基金的投资组合提出风险管理建议。

基金管理人基金的投资行为进行合规性监控，并对投资过程中存在的风险隐患向基金经理、投资总监、投资决策委员会及风险管理委员会进行风险提示。

### 6. 投资组合再平衡。

基金经理根据风险管理及绩效评估结果，结合自身投资组合情况、宏观研究结果、债券市场分析、行业分析结果及最新的公司研究，在风险优化目标下，对投资组合进行交易、调整、优化、再平衡。

#### （八）投资组合限制

本基金的投资组合将遵循以下限制：

1、本基金与由基金管理人管理的其他基金共同持有一家公司发行的证券，不得超过该证券的 10%；

2、本基金进入全国银行间同业市场进行债券回购的资金余额不得超过基金资产净值的 40%；本基金进入全国银行间同业市场进行债券回购的最长期限为 1 年，债券回购到期后不得展期；

3、本基金持有的现金和到期日在一年以内的政府债券为基金资产净值的 5%以上，其中现金不包括结算备付金、存出保证金和应收申购款等；

4、本基金投资于同一原始权益人的各类资产支持证券的比例，不得超过基金资产净值的 10%；

5、本基金持有的同一（指同一信用级别）资产支持证券的比例，不得超过该资产支持证券规模的 10%；

6、本基金持有的全部资产支持证券，其市值不得超过基金资产净值的 20%；

7、本基金管理人管理的全部基金投资于同一原始权益人的各类资产支持证券，不得超过其各类资产支持证券合计规模的 10%；

8、本基金应投资于信用级别评级为 BBB 以上（含 BBB）的债券或资产支持证券。基金持有债券或资产支持证券期间，如果其信用等级下降、不再符合投资标准，应在评级报告发布之日起 3 个月内予以全部卖出；

9、本基金投资于债券等固定收益类资产占基金资产净值的比例不低于 80%；其中公司债、企业债、短期融资券、金融债、资产支持证券、中期票据等企业机构发行的债券占基金固定收益类资产的比例不低于 80%；

10、本基金主动投资于流动性受限资产的市值不得超过本基金资产净值的 15%；因证券市场波动、上市公司股票停牌、基金规模变动等基金管理人之外的因素致使基金不符合前款所规定比例限制的，基金管理人不得主动新增流动性受限资产的投资；

11、本基金与私募类证券资管产品及中国证监会认定的其他主体为交易对手开展逆回购交易的，可接受质押品的资质要求应当与基金合同约定的投资范围保持一致；

12、相关法律法规、监管部门及基金合同约定的其它投资限制；

13、如果法律法规对基金合同约定的组合限制进行变更的，以变更后的规定为准。法律法规或监管部门取消上述限制，如适用于本基金，则本基金履行适当程序后，投资不再受相关限制。

除第 3、10、11 条外，因证券市场波动、上市公司合并、基金规模变动等基金管理人

外的因素致使本基金投资比例不符合上述各项规定的，基金管理人应当在 10 个交易日内调整完毕。法律法规或监管机构另有规定的从其规定。

基金管理人应当自基金合同生效之日起六个月内使基金的投资组合比例符合基金合同的约定。基金托管人对基金投资的监督与检查自基金合同生效之日起开始。

#### （九）禁止行为

为维护基金份额持有人的合法权益，本基金禁止从事下列行为：

- 1、承销证券；
- 2、将基金财产向他人贷款或者提供担保；
- 3、从事使基金承担无限责任的投资；
- 4、买卖其他基金份额，但是国务院另有规定的除外；
- 5、向基金管理人、基金托管人出资或者买卖基金托管人、基金管理人发行的股票或债券；
- 6、买卖与基金管理人、基金托管人有控股关系的股东或者与基金管理人、基金托管人有其他重大利害关系的公司发行的证券或承销期内承销的证券；
- 7、从事内幕交易、操纵证券交易价格及其他不正当的证券交易活动；
- 8、依照法律、行政法规有关规定，由国务院证券监督管理机构规定禁止的其他活动。
- 9、法律法规或监管部门取消上述限制，如适用于本基金，则本基金投资不再受相关限制。

#### （十）基金管理人代表基金行使债权人权利的处理原则及方法

- 1、基金管理人按照国家有关规定代表基金独立行使债权人权利，保护基金份额持有人的利益；
- 2、有利于基金财产的安全与增值；
- 3、不通过关联交易为自身、雇员、授权代理人或任何存在利害关系的第三人牟取任何不当利益。

#### （十一）基金的融资、融券

本基金可以根据有关法律法规和政策的规定进行融资、融券。

#### （十二）侧袋机制的实施和投资运作安排

当基金持有特定资产且存在或潜在大额赎回申请时，根据最大限度保护基金份额持有人利益的原则，基金管理人经与基金托管人协商一致，并咨询会计师事务所意见后，可以依照法律法规及基金合同的约定启用侧袋机制，无需召开基金份额持有人大会审议。

侧袋机制实施期间，本部分约定的投资组合比例、投资策略、组合限制、业绩比较基准、风险收益特征等约定仅适用于主袋账户。

侧袋账户的实施条件、实施程序、运作安排、投资安排、特定资产的处置变现和支付等对投资者权益有重大影响的事项详见招募说明书“侧袋机制”部分的规定。

### （十三）基金的投资组合报告

本报告期自 2025 年 7 月 1 日起至 2025 年 9 月 30 日止（财务数据未经审计）。

#### 1.1 报告期末基金资产组合情况

序号	项目	金额（元）	占基金总资产的比例（%）
1	权益投资	-	-
	其中：股票	-	-
2	基金投资	-	-
3	固定收益投资	9,766,331,606.28	99.11
	其中：债券	9,736,144,891.21	98.80
	资产支持证券	30,186,715.07	0.31
4	贵金属投资	-	-
5	金融衍生品投资	-	-
6	买入返售金融资产	-	-
	其中：买断式回购的买入返售金融资产	-	-
7	银行存款和结算备付金合计	87,446,639.68	0.89
8	其他资产	128,292.76	0.00
9	合计	9,853,906,538.72	100.00

注：由于四舍五入的原因金额占基金总资产的比例分项之和与合计可能有尾差。

#### 1.2 报告期末按行业分类的股票投资组合

##### 1.2.1 报告期末按行业分类的境内股票投资组合

本基金本报告期末未持有境内股票投资。

##### 1.2.2 报告期末按行业分类的港股通投资股票投资组合

无。

#### 1.3 期末按公允价值占基金资产净值比例大小排序的股票投资明细

##### 1.3.1 报告期末按公允价值占基金资产净值比例大小排序的前十名股票投资明细

本基金本报告期末未持有股票。

#### 1.4 报告期末按债券品种分类的债券投资组合

序号	债券品种	公允价值（元）	占基金资产净值比例（%）
1	国家债券	594,625,070.23	7.37
2	央行票据	-	-
3	金融债券	570,600,216.99	7.07
	其中：政策性金融债	21,367,967.12	0.26
4	企业债券	2,535,239,158.99	31.42
5	企业短期融资券	294,609,525.75	3.65
6	中期票据	5,731,078,649.30	71.02
7	可转债（可交换债）	-	-
8	同业存单	9,992,269.95	0.12
9	其他	-	-
10	合计	9,736,144,891.21	120.65

注：由于四舍五入的原因公允价值占基金资产净值的比例分项之和与合计可能有尾差。

### 1.5 报告期末按公允价值占基金资产净值比例大小排序的前五名债券投资明细

序号	债券代码	债券名称	数量（张）	公允价值（元）	占基金资产净值比例（%）
1	019766	25 国债 01	1,922,000	193,685,942.96	2.40
2	019773	25 国债 08	1,727,000	173,795,485.79	2.15
3	232400018	24 宁波银行二级资本债 01	700,000	71,254,150.68	0.88
4	019743	24 国债 11	600,000	62,617,364.38	0.78
5	232480020	24 兴业银行二级资本债 01	500,000	50,921,643.84	0.63

### 1.6 报告期末按公允价值占基金资产净值比例大小排序的前十名资产支持证券投资明细

序号	证券代码	证券名称	数量（份）	公允价值（元）	占基金资产净值比例（%）
1	135426	科创优 04	300,000	30,186,715.07	0.37

### 1.7 报告期末按公允价值占基金资产净值比例大小排序的前五名贵金属投资明细

本基金本报告期末未持有贵金属。

### 1.8 报告期末按公允价值占基金资产净值比例大小排序的前五名权证投资明细

本基金本报告期末未持有权证。

### 1.9 报告期末本基金投资的国债期货交易情况说明

#### 1.9.1 本期国债期货投资政策

本报告期内，本基金未运用国债期货进行投资。

#### 1.9.2 报告期末本基金投资的国债期货持仓和损益明细

本基金本报告期末未持有国债期货投资，也无期间损益。

#### 1.9.3 本期国债期货投资评价

本报告期内，本基金未运用国债期货进行投资。

### 1.10 投资组合报告附注

#### 1.10.1 本基金投资的前十名证券的发行主体本期是否出现被监管部门立案调查，或在报告编制日前一年内受到公开谴责、处罚的情形

本基金投资的前十名证券的发行主体中，宁波银行股份有限公司在报告编制日前一年内曾受到国家金融监督管理总局派出机构的处罚；江苏苏州农村商业银行股份有限公司在报告编制日前一年内曾受到交易商协会、国家金融监督管理总局派出机构的处罚；中国民生银行股份有限公司在报告编制日前一年内曾受到央行、国家金融监督管理总局的处罚。

上述情形对发行主体的财务和经营状况无重大影响，投资决策流程符合基金管理人的制度要求。

#### 1.10.2 基金投资的前十名股票是否超出基金合同规定的备选股票库



本基金投资的前十名股票未超出基金合同规定的备选股票库。

### 1.10.3 其他资产构成

序号	名称	金额（元）
1	存出保证金	35,281.57
2	应收证券清算款	-
3	应收股利	-
4	应收利息	-
5	应收申购款	93,011.19
6	其他应收款	-
7	其他	-
8	合计	128,292.76

### 1.10.4 报告期末持有的处于转股期的可转换债券明细

本基金本报告期末未持有处于转股期的可转换债券。

### 1.10.5 报告期末前十名股票中存在流通受限情况的说明

无。

### 1.10.6 投资组合报告附注的其他文字描述部分

无。

## 十、基金的业绩

基金管理人承诺以恪尽职守、诚实信用、勤勉尽责的原则管理和运用基金财产，但不保证基金一定盈利，也不向投资者保证最低收益。基金的过往业绩并不代表其未来表现。投资有风险，投资者在作出投资决策前应仔细阅读本基金的招募说明书。1、本基金合同生效日为2012年11月14日，基金合同生效以来（截至2025年9月30日）的投资业绩及同期基准的比较如下表所示：工银信用纯债债券A

阶段	净值增长率①	净值增长率标准差②	业绩比较基准增长率③	业绩比较基准增长率标准差④	①-③	②-④
2012.11.14-2012.12.31	0.40%	0.04%	-0.41%	0.03%	0.81%	0.01%
2013年	-2.19%	0.11%	-3.62%	0.09%	1.43%	0.02%
2014年	5.91%	0.24%	6.13%	0.12%	-0.22%	0.12%
2015年	11.44%	0.08%	2.13%	0.09%	9.31%	-0.01%
2016年	1.20%	0.10%	-6.59%	0.11%	7.79%	-0.01%
2017年	0.09%	0.07%	-8.89%	0.08%	8.98%	-0.01%
2018年	7.36%	0.08%	3.23%	0.06%	4.13%	0.02%
2019年	3.04%	0.06%	4.87%	0.03%	-1.83%	0.03%
2020年	-2.03%	0.14%	3.22%	0.05%	-5.25%	0.09%
2021年	4.29%	0.07%	4.22%	0.02%	0.07%	0.05%
2022年	3.16%	0.05%	2.59%	0.04%	0.57%	0.01%
2023年	6.53%	0.03%	4.36%	0.03%	2.17%	0.00%
2024年	4.78%	0.06%	4.34%	0.04%	0.44%	0.02%
2025.01.01-2025.09.30	1.22%	0.04%	1.07%	0.03%	0.15%	0.01%

自基金合同生效日起至 今	54.66%	0.10%	16.42%	0.07%	38.24%	0.03%
-----------------	--------	-------	--------	-------	--------	-------

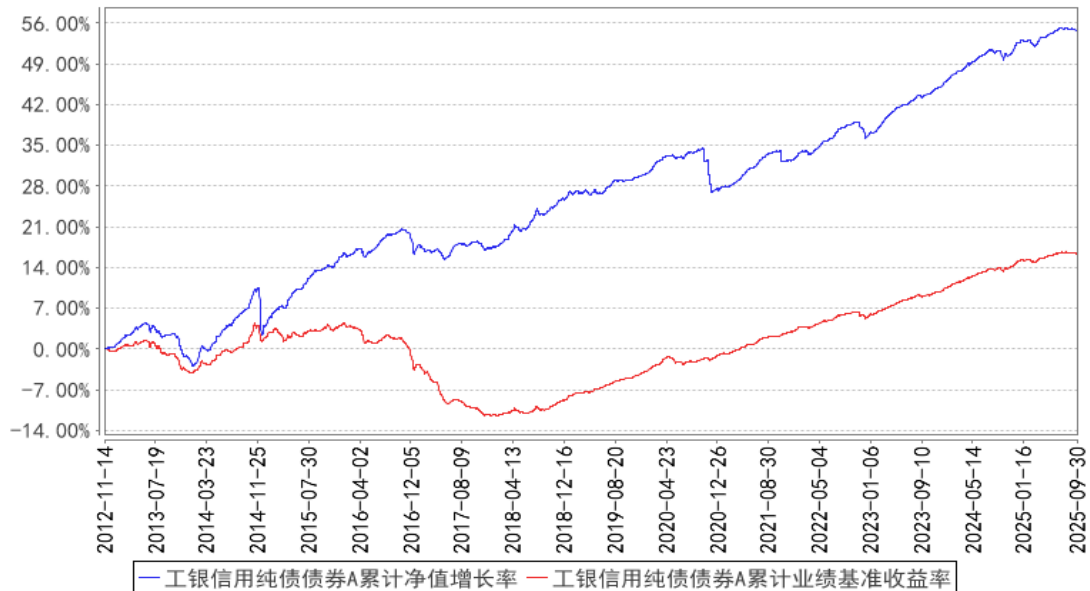
## 工银信用纯债债券B

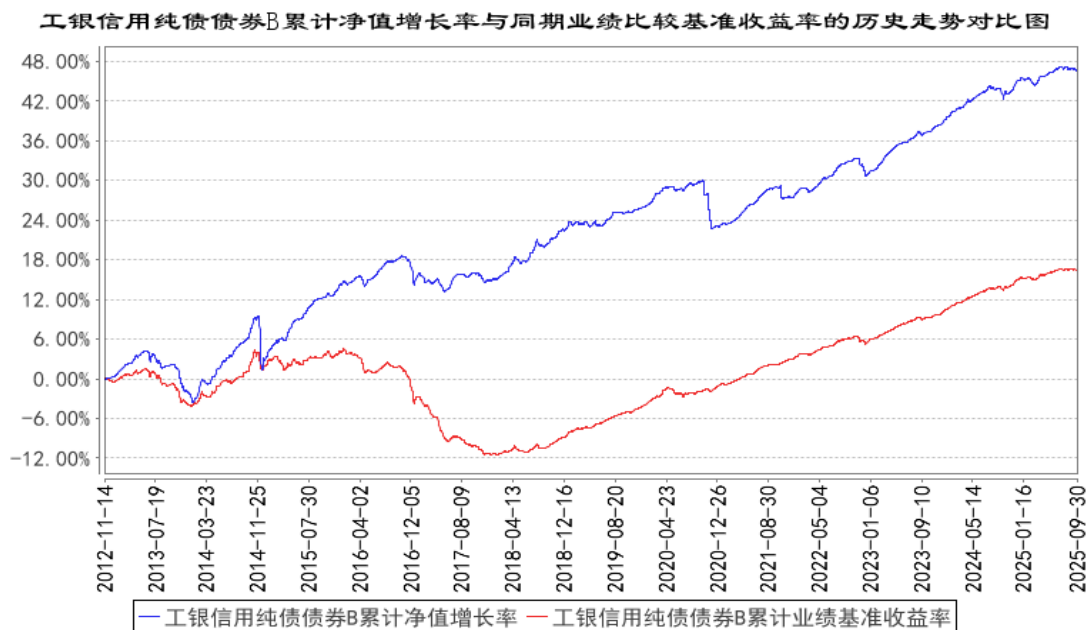
阶段	净值增长率①	净值增长率标准差②	业绩比较基准增长率③	业绩比较基准增长率标准差④	①-③	②-④
2012.11.14-2012.12.31	0.40%	0.03%	-0.41%	0.03%	0.81%	0.00%
2013年	-2.69%	0.12%	-3.62%	0.09%	0.93%	0.03%
2014年	5.42%	0.25%	6.13%	0.12%	-0.71%	0.13%
2015年	10.97%	0.08%	2.13%	0.09%	8.84%	-0.01%
2016年	0.77%	0.10%	-6.59%	0.11%	7.36%	-0.01%
2017年	-0.27%	0.07%	-8.89%	0.08%	8.62%	-0.01%
2018年	6.84%	0.08%	3.23%	0.06%	3.61%	0.02%
2019年	2.60%	0.06%	4.87%	0.03%	-2.27%	0.03%
2020年	-2.42%	0.14%	3.22%	0.05%	-5.64%	0.09%
2021年	3.89%	0.07%	4.22%	0.02%	-0.33%	0.05%
2022年	2.75%	0.05%	2.59%	0.04%	0.16%	0.01%
2023年	6.10%	0.03%	4.36%	0.03%	1.74%	0.00%
2024年	4.36%	0.06%	4.34%	0.04%	0.02%	0.02%
2025.01.01-2025.09.30	0.92%	0.04%	1.07%	0.03%	-0.15%	0.01%
自基金合同生效日起至 今	46.56%	0.10%	16.42%	0.07%	30.14%	0.03%

## 2、本基金合同生效以来基金累计净值增长率与同期业绩比较基准收益率变动的比较：

(2012年11月14日至2025年9月30日)

工银信用纯债债券A累计净值增长率与同期业绩比较基准收益率的历史走势对比图





注：1、本基金基金合同于 2012 年 11 月 14 日生效。

2、根据基金合同规定，本基金建仓期为 6 个月。截至本报告期末，本基金的投资符合基金合同关于投资范围及投资限制的规定。

## 十一、基金的财产

### （一）基金资产总值

基金资产总值是指基金拥有的各类有价证券、银行存款本息、基金应收款项以及其他资产的价值总和。

### （二）基金资产净值

基金资产净值是指基金资产总值减去基金负债后的金额。

### （三）基金财产的账户

本基金财产以基金名义开立银行存款账户，以基金托管人的名义开立证券交易清算资金的结算备付金账户，以基金托管人和本基金联名的方式开立基金证券账户，以本基金的名义开立银行间债券托管账户。开立的基金专用账户与基金管理人、基金托管人、基金销售机构和注册登记机构自有的财产账户以及其他基金财产账户相独立。

### （四）基金财产的保管和处分

基金财产独立于基金管理人、基金托管人和销售机构的固有财产，并由基金托管人保管。基金管理人、基金托管人因基金财产的管理、运用或者其他情形而取得的财产和收益归入基金财产。基金管理人、基金托管人可以按基金合同的约定收取管理费、托管费以及其他基金合同约定的其他费用。基金管理人、基金托管人以其自有财产承担法律责任，其债权人不得对基金财产行使请求冻结、扣押和其他权利。

基金管理人、基金托管人因依法解散、被依法撤销或者被依法宣告破产等原因进行清算的，基金财产不属于其清算财产。

基金财产的债权，不得与基金管理人、基金托管人固有财产的债务相抵销；不同基金财产的债权债务，不得相互抵销。

除依据《基金法》、基金合同及其他有关规定处分外，基金财产不得被处分。非因基金财产本身承担的债务，不得对基金财产强制执行。

## 十二、基金资产估值

### （一）估值目的

基金资产的估值目的是客观、准确地反映基金相关金融资产的公允价值，并为基金份额提供计价依据。

### （二）估值日

本基金的估值日为相关的证券交易所的正常交易日，以及国家法律法规规定需要对外披露基金净值的非交易日。

### （三）估值对象

基金依法拥有的股票、债券、权证、银行存款本息、应收款项及其他基金资产和负债。

### （四）估值方法

#### 1、股票估值方法：

##### （1）上市股票的估值：

上市流通股按估值日其所在证券交易所的收盘价估值；估值日无交易的，且最近交易日后经济环境未发生重大变化，以最近交易日的收盘价估值；如果估值日无交易，且最近交易日后经济环境发生了重大变化的，将参考类似投资品种的现行市价及重大变化因素，调整最近交易日收盘价，确定公允价值进行估值。

##### （2）未上市股票的估值：

① 首次发行未上市的股票，采用估值技术确定公允价值，在估值技术难以可靠计量公允价值的情况下，按成本价估值；

② 送股、转增股、配股和公开增发新股等发行未上市的股票，按估值日在证券交易所上市的同一股票的市价进行估值；

③ 在发行时明确一定期限限售期的股票，包括但不限于非公开发行股票、首次公开发行股票时公司股东公开发售股份、通过大宗交易取得的带限售期的股票，按监管机构或行业协会有关规定确定公允价值。

##### （3）在任何情况下，基金管理人如采用本项第（1）—（2）小项规定的方法对基金资

产进行估值，均应被认为采用了适当的估值方法。但是，如果基金管理人认为按本项第（1）—（2）小项规定的方法对基金资产进行估值不能客观反映其公允价值的，基金管理人可根据具体情况，并与基金托管人商定后，按最能反映公允价值的价格估值。

（4）国家有最新规定的，按其规定进行估值。

## 2、债券估值方法：

（1）在证券交易所市场挂牌交易且实行净价交易的债券按估值日收盘价估值；估值日没有交易的，且最近交易日后经济环境未发生重大变化，按最近交易日的收盘价估值；如果估值日无交易，且最近交易日后经济环境发生了重大变化的，将参考类似投资品种的现行市价及重大变化因素，调整最近交易日收盘价，确定公允价值进行估值。

（2）在证券交易所市场挂牌交易且未实行净价交易的债券按估值日收盘价减去债券收盘价中所含的债券应收利息得到的净价进行估值；估值日没有交易的，且最近交易日后经济环境未发生重大变化，按最近交易日债券收盘价减去债券收盘价中所含的债券应收利息得到的净价估值；如果估值日无交易，且最近交易日后经济环境发生了重大变化的，将参考类似投资品种的现行市价及重大变化因素，调整最近交易日收盘价，确定公允价值进行估值。

（3）首次发行未上市债券采用估值技术确定的公允价值进行估值，在估值技术难以可靠计量公允价值的情况下，按成本估值。

（4）交易所以大宗交易方式转让的资产支持证券，采用估值技术确定公允价值，在估值技术难以可靠计量公允价值的情况下，按成本进行后续计量。

（5）在全国银行间债券市场交易的债券、资产支持证券等固定收益品种，采用估值技术确定公允价值。

（6）同一债券同时在两个或两个以上市场交易的，按债券所处的市场分别估值。

（7）在任何情况下，基金管理人如采用本项第（1）—（6）小项规定的方法对基金资产进行估值，均应被认为采用了适当的估值方法。但是，如果基金管理人认为按本项第（1）—（6）小项规定的方法对基金资产进行估值不能客观反映其公允价值的，基金管理人在综合考虑市场成交价、市场报价、流动性、收益率曲线等多种因素基础上形成的债券估值，基金管理人可根据具体情况与基金托管人商定后，按最能反映公允价值的价格估值。

（8）国家有最新规定的，按其规定进行估值。

## 3、权证估值方法：

（1）基金持有的权证，从持有确认日起到卖出日或行权日止，上市交易的权证按估值日在证券交易所挂牌的该权证的收盘价估值；估值日没有交易的，且最近交易日后经济环境未发生重大变化，按最近交易日的收盘价估值；如最近交易日后经济环境发生了重大变化的，可参考类似投资品种的现行市价及重大变化因素，调整最近交易市价，确定公允价格。

(2) 首次发行未上市的权证，采用估值技术确定公允价值，在估值技术难以可靠计量公允价值的情况下，按成本估值。

(3) 因持有股票而享有的配股权，以及停止交易、但未行权的权证，采用估值技术确定公允价值进行估值。

(4) 在任何情况下，基金管理人如采用本项第(1)－(3)项规定的方法对基金资产进行估值，均应被认为采用了适当的估值方法。但是，如果基金管理人认为按本项第(1)－(3)项规定的方法对基金资产进行估值不能客观反映其公允价值的，基金管理人可根据具体情况，并与基金托管人商定后，按最能反映公允价值的价格估值。

(5) 国家有最新规定的，按其规定进行估值。

4、其他有价证券等资产按国家有关规定进行估值。

5、当本基金发生大额申购或赎回情形时，基金管理人可在履行适当程序后，采用摆动定价机制，以确保基金估值的公平性，具体处理原则与操作规范遵循相关法律法规以及监管部门、自律规则的规定。

如基金管理人或基金托管人发现基金估值违反基金合同订明的估值方法、程序及相关法律法规的规定或者未能充分维护基金份额持有人利益时，应立即通知对方，共同查明原因，双方协商解决。以约定的方法、程序和相关法律法规的规定进行估值，以维护基金份额持有人的利益。

#### (五) 估值程序

基金日常估值由基金管理人进行。基金份额净值由基金管理人完成估值后，将估值结果以书面形式报给基金托管人，基金托管人按基金合同规定的估值方法、时间、程序进行复核，基金托管人复核无误后签章返回给基金管理人，由基金管理人依据本基金合同和有关法律法规的规定予以公布。月末、年中和年末估值复核与基金会计账目的核对同时进行。

#### (六) 估值错误的处理

基金管理人和基金托管人将采取必要、适当、合理的措施确保基金资产估值的准确性、及时性。

本基金合同的当事人应按照以下约定处理：

##### 1、差错类型

本基金运作过程中，如果由于基金管理人或基金托管人或注册登记机构或销售机构或投资者自身的过错造成差错，导致其他当事人遭受损失的，差错的责任人（“差错责任方”）应当对由于该差错遭受损失的当事人（“受损方”）按下述“差错处理原则”给予赔偿，承担赔偿责任。

上述差错的主要类型包括但不限于：资料申报差错、数据传输差错、数据计算差错、系

统故障差错、下达指令差错等；对于因技术原因引起的差错，若系同行业现有技术水平不能预见、不能避免、不能克服，则属不可抗力，按照下述规定执行。

由于不可抗力原因造成投资者的交易资料灭失或被错误处理或造成其他差错，因不可抗力原因出现差错的当事人不对其他当事人承担赔偿责任，但因该差错取得不当得利的当事人仍应负有返还不当得利的义务。

## 2、差错处理原则

(1) 差错已发生，但尚未给当事人造成损失时，差错责任方应及时协调各方，及时进行更正，因更正差错发生的费用由差错责任方承担；由于差错责任方未及时更正已产生的差错，给当事人造成损失的，由差错责任方承担；若差错责任方已经积极协调，并且有协助义务的当事人有足够的时间进行更正而未更正，则其应当承担相应赔偿责任。差错责任方应对更正的情况向有关当事人进行确认，确保差错已得到更正；

(2) 差错责任方对可能导致有关当事人的直接损失负责，不对间接损失负责，并且仅对差错的有关直接当事人负责，不对第三方负责；

(3) 因差错而获得不当得利的当事人负有及时返还不当得利的义务。但差错责任方仍应对差错负责。如果由于获得不当得利的当事人不返还或不全部返还不当得利造成其他当事人的利益损失，则差错责任方应赔偿受损方的损失，并在其支付的赔偿金额的范围内对获得不当得利的当事人享有要求交付不当得利的权利；如果获得不当得利的当事人已经将此部分不当得利返还给受损方，则受损方应当将其已经获得的赔偿额加上已经获得的不当得利返还的总和超过其实际损失的差额部分支付给差错责任方；

(4) 差错调整采用尽量恢复至假设未发生差错的正确情形的方式；

(5) 差错责任方拒绝进行赔偿时，如果因基金管理人的行为造成基金财产损失时，基金托管人应为基金的利益向基金管理人追偿，如果因基金托管人的行为造成基金财产损失时，基金管理人应为基金的利益向基金托管人追偿。基金管理人和托管人之外的第三方造成基金财产损失，并拒绝进行赔偿时，由基金管理人负责向差错责任方追偿；

(6) 如果差错责任方未按规定对受损方进行赔偿，并且依据法律法规、基金合同或其他规定，基金管理人自行或依据法院判决、仲裁裁决对受损方承担了赔偿责任，则基金管理人有权向差错责任方进行追索，并有权要求其赔偿或补偿由此发生的费用和遭受的损失；

(7) 按法律法规规定的其他原则处理差错。

## 3、差错处理程序

差错被发现后，有关的当事人应当及时进行处理，处理的程序如下：

(1) 查明差错发生的原因，列明所有的当事人，并根据差错发生的原因确定差错的责任方；

- (2) 根据差错处理原则或当事人协商的方法对因差错造成的损失进行评估；
- (3) 根据差错处理原则或当事人协商的方法由差错责任方进行更正和赔偿损失；
- (4) 根据差错处理的方法，需要修改基金注册登记机构交易数据的，由基金注册登记机构进行更正，并就差错的更正向有关当事人进行确认。

#### 4、基金份额净值差错处理的原则和方法

(1) 当基金份额净值小数点后 4 位以内（含第 4 位）发生差错时，视为基金份额净值错误；基金份额净值出现错误时，基金管理人应当立即予以纠正，通报基金托管人，并采取合理的措施防止损失进一步扩大；当错误达到或超过基金资产净值的 0.25% 时，基金管理人应当及时通知基金托管人并报中国证监会；错误偏差达到基金份额净值的 0.5% 时，基金管理人应当公告、通报基金托管人并报中国证监会备案；当发生净值计算错误时，由基金管理人负责处理，由此给基金份额持有人和基金造成损失的，应由基金管理人先行赔付，基金管理人按差错情形，有权向其他当事人追偿。

(2) 当基金份额净值计算差错给基金和基金份额持有人造成损失需要进行赔偿时，基金管理人和基金托管人应根据实际情况界定双方承担的责任，经确认后按以下条款进行赔偿：

① 本基金的基金会计责任方由基金管理人担任，与本基金有关的会计问题，如经双方在平等基础上充分讨论后，尚不能达成一致时，按基金会计责任方的建议执行，由此给基金份额持有人和基金造成的损失，基金管理人应负责赔付。

② 若基金管理人计算的基金份额净值已由基金托管人复核确认后公告，而且基金托管人未对计算过程提出疑义或要求基金管理人书面说明，基金份额净值出错且造成基金份额持有人损失的，应根据法律法规的规定对基金份额持有人或基金支付赔偿金，就实际向基金份额持有人或基金支付的赔偿金额，其中基金管理人承担 50%，基金托管人承担 50%；

③ 如基金管理人和基金托管人对基金份额净值的计算结果，虽然多次重新计算和核对，尚不能达成一致时，为避免不能按时公布基金份额净值的情形，以基金管理人的计算结果对外公布，由此给基金份额持有人和基金造成的损失，基金管理人应负责赔付；

④ 由于基金管理人提供的信息错误（包括但不限于基金申购或赎回金额等），基金托管人在履行正常的复核程序后仍不能发现该错误，进而导致基金份额净值计算错误而引起的基金份额持有人和基金财产的损失，由基金管理人负责赔付。

(3) 基金管理人和基金托管人由于各自技术系统设置而产生的净值计算尾差，以基金管理人计算结果为准。

(4) 前述内容如法律法规或者监管部门另有规定的，从其规定。如果行业有通行做法，双方当事人应本着平等和保护基金份额持有人利益的原则进行协商。

(七) 暂停估值的情形



- 1、基金投资所涉及的证券交易所遇法定节假日或因其他原因暂停营业时；
- 2、因不可抗力或其他情形致使基金管理人、基金托管人无法准确评估基金资产价值时；
- 3、占基金相当比例的投资品种的估值出现重大转变，而基金管理人为保障基金份额持有人的利益，已决定延迟估值；
- 4、如果出现基金管理人认为属于紧急事故的任何情况，会导致基金管理人不能出售或评估基金资产的；
- 5、当特定资产占前一估值日基金资产净值 50%以上的，经与基金托管人协商确认后，基金管理人应当暂停估值；
- 6、中国证监会和基金合同认定的其他情形。

#### （八）基金净值的确认

用于基金信息披露的基金资产净值和基金份额净值由基金管理人负责计算，基金托管人负责进行复核。基金管理人应于每个工作日交易结束后将当日的净值计算结果发送给基金托管人。基金托管人对净值计算结果复核确认后发送给基金管理人，由基金管理人依据本基金合同和有关法律法规的规定对基金净值予以公布。

基金份额净值的计算精确到 0.0001 元，小数点后第 5 位四舍五入。国家另有规定的，从其规定。

#### （九）特殊情形的处理

1、基金管理人或基金托管人按股票估值方法的第（3）项、债券估值方法的第（7）项、权证估值方法的第（4）项、股票指数期货合约估值方法的第（2）项进行估值时，所造成的误差不作为基金资产估值错误处理。

2、由于证券交易所、登记结算公司发送的数据错误，有关会计制度变化或由于其他不可抗力原因，基金管理人和基金托管人虽然已经采取必要、适当、合理的措施进行检查，但是未能发现该错误而造成的基金份额净值计算错误，基金管理人、基金托管人可以免除赔偿责任。但基金管理人、基金托管人应积极采取必要的措施消除由此造成的影响。

#### （十）实施侧袋机制期间的基金资产估值

本基金实施侧袋机制的，应根据本部分的约定对主袋账户资产进行估值并披露主袋账户的基金净值信息，暂停披露侧袋账户份额净值。

## 十三、基金的费用与税收

### （一）基金费用的种类

- 1、基金管理人的管理费；
- 2、基金托管人的托管费；

- 3、基金合同生效后与基金相关的信息披露费用；
- 4、基金份额持有人大会费用；
- 5、基金合同生效后与基金有关的会计师费、律师费和诉讼费；
- 6、基金的证券交易费用；
- 7、基金财产划拨支付的银行费用；
- 8、证券账户开户费用和银行账户维护费；
- 9、本基金从B类基金份额基金的财产中计提销售服务费；
- 10、按照国家有关规定和基金合同约定可以在基金财产中列支的其他费用。

(二)上述基金费用由基金管理人在法律规定的范围内参照公允的市场价格确定，法律法规另有规定时从其规定。

(三)基金费用计提方法、计提标准和支付方式

1、基金管理人的管理费

在通常情况下，基金管理费按前一日基金资产净值的年费率计提。计算方法如下：

$$H = E \times \text{年管理费率} \div \text{当年天数}, \text{ 本基金年管理费率为 } 0.3\%$$

H为每日应计提的基金管理费

E为前一日基金资产净值

基金管理费每日计提，按月支付。由基金管理人向基金托管人发送基金管理费划付指令，经基金托管人复核后于次月首日起3个工作日内从基金财产中一次性支付给基金管理人，若遇法定节假日、休息日或不可抗力致使无法按时支付的，支付日期顺延至最近可支付日。

2、基金托管人的托管费

在通常情况下，基金托管费按前一日基金资产净值的年费率计提。计算方法如下：

$$H = E \times \text{年托管费率} \div \text{当年天数}, \text{ 本基金年托管费率为 } 0.1\%$$

H为每日应计提的基金托管费

E为前一日基金资产净值

基金托管费每日计提，按月支付。由基金管理人向基金托管人发送基金托管费划付指令，经基金托管人复核后于次月首日起3个工作日内从基金财产中一次性支付给基金托管人，若遇法定节假日、休息日或不可抗力致使无法按时支付的，支付日期顺延至最近可支付日。

3、销售服务费

本基金A类基金份额不收取销售服务费，B类基金份额的销售服务费年费率为0.4%。本基金销售服务费将专门用于本基金的销售与基金份额持有人服务，基金管理人将在基金年度报告中对该项费用的列支情况作专项说明。

销售服务费按前一日B类基金资产净值的0.40%年费率计提。计算方法如下：

$$H=E \times 0.40\% \div \text{当年天数}$$

H 为 B 类基金份额每日应计提的销售服务费

E 为 B 类基金份额前一日基金资产净值

销售服务费每日计提，按月支付。由基金管理人向基金托管人发送销售服务费划付指令，基金托管人复核后于次月首日起 5 个工作日内从基金资产中划出，由注册登记机构代收，注册登记机构收到后按相关合同规定支付给基金销售机构等。

4、上述(一)中 3 到 10 项费用由基金托管人根据其他有关法律法规及相应协议的规定，按费用支出金额支付，列入或摊入当期基金费用。

#### (四) 不列入基金费用的项目

基金管理人和基金托管人因未履行或未完全履行义务导致的费用支出或基金财产的损失，以及处理与基金运作无关的事项发生的费用等不列入基金费用。基金合同生效前的相关费用，包括但不限于验资费、会计师和律师费、信息披露费等费用不列入基金费用。基金收取认购费的，可以从认购费中列支。

(五) 基金管理人和基金托管人可根据基金发展情况调整基金管理费率和基金托管费率。降低基金管理费率和基金托管费率，无须召开基金份额持有人大会。基金管理人必须依照有关规定最迟于新的费率实施日前在指定媒介和基金管理人网站上刊登公告。

#### (六) 实施侧袋机制期间的基金费用

本基金实施侧袋机制的，与处置侧袋账户资产相关的费用可以从侧袋账户中列支，但应待侧袋账户资产变现后方可列支，不得收取管理费，其他费用详见招募说明书“侧袋机制”部分或相关公告的规定。

#### (七) 基金税收

基金和基金份额持有人根据国家法律法规的规定，履行纳税义务。

## 十四、基金的收益与分配

### (一) 基金利润的构成

基金利润指基金利息收入、投资收益、公允价值变动收益和其他收入扣除相关费用后的余额；基金已实现收益指基金利润减去公允价值变动收益后的余额。

### (二) 基金可供分配利润

基金可供分配利润指截至收益分配基准日（即可供分配利润计算截至日）资产负债表中基金未分配利润与未分配利润中已实现收益的孰低数。

### (三) 基金收益分配原则

本基金收益分配应遵循下列原则：

1、由于本基金 A 类基金份额不收取销售服务费，B 类基金份额收取销售服务费，各基金份额类别对应的可分配收益将有所不同；本基金每份基金份额享有同等分配权；

2、在符合有关基金分红条件的前提下，本基金每年收益分配次数最多为 6 次，每次基金收益分配比例不低于收益分配基准日可供分配利润的 30%；期末可供分配利润是指截至收益分配基准日（即可供分配利润计算截至日）期末资产负债表中基金未分配利润与未分配利润中已实现收益的孰低数；

3、若基金合同生效不满 3 个月，可不进行收益分配；

4、基金收益分配后基金份额净值不能低于面值，即指基金收益分配基准日的基金份额净值减去每单位基金份额收益分配金额后不能低于面值；

5、本基金收益分配方式均为现金分红，投资者不能选择其他分红方式；

6、本基金红利发放日距离收益分配基准日（即期末可供分配利润计算截至日）的时间不超过 15 个工作日。

法律、法规或监管机构另有规定的，基金管理人在履行适当程序后，将对上述基金收益分配政策进行调整。此项调整不需要召开基金份额持有人大会，但应于变更实施日前在指定媒介和基金管理人网站公告。

#### （四）收益分配方案

基金收益分配方案中应载明基金收益分配基准日可供分配利润、基金收益分配对象、分配时间、分配数额及比例、分配方式等内容。

#### （五）收益分配方案的确定与公告

1. 本基金收益分配方案由基金管理人拟定、由基金托管人核实后确定，依照《信息披露办法》的有关规定在指定媒介公告。

2. 本基金收益分配的发放日距离收益分配基准日的时间不超过 15 个工作日。在分配方案公布后(依据具体方案的规定)，基金管理人就支付的现金红利向基金托管人发送划款指令，基金托管人按照基金管理人的指令及时进行分红资金的划付。

3. 法律法规或监管机关另有规定的，从其规定。

#### （六）基金收益分配中发生的费用

收益分配时所发生的银行转账或其他手续费用由投资者自行承担。当投资者的现金红利小于一定金额，不足以支付银行转账或其他手续费用时，注册登记机构可将基金份额持有人的现金红利自动转为基金份额。红利再投资的计算方法，依照《业务规则》执行。

#### （七）实施侧袋机制期间的收益分配

本基金实施侧袋机制的，侧袋账户不进行收益分配，详见招募说明书“侧袋机制”部分的规定。

## 十五、基金的会计与审计

### （一）基金会计政策

- 1、基金管理人为本基金的会计责任方；
- 2、本基金的会计年度为公历每年的1月1日至12月31日，如果基金合同生效所在的会计年度，基金合同生效少于3个月，可以并入下一个会计年度；
- 3、本基金的会计核算以人民币为记账本位币，以人民币元为记账单位；
- 4、会计制度执行国家有关的会计制度；
- 5、本基金独立建账、独立核算；
- 6、基金管理人及基金托管人分别保留完整的会计账目、凭证并进行日常的会计核算，按照有关规定编制基金会计报表；
- 7、基金托管人定期与基金管理人就基金的会计核算、报表编制等进行核对并书面确认。

### （二）基金的审计

- 1、基金管理人聘请具有从事证券、期货相关业务资格的会计师事务所及其注册会计师对本基金年度财务报表及其他规定事项进行审计。会计师事务所及其注册会计师与基金管理人、基金托管人相互独立。
- 2、会计师事务所更换经办注册会计师时，应事先征得基金管理人同意。
- 3、基金管理人认为有充足理由更换会计师事务所，须通报基金托管人。更换会计师事务所需依照《信息披露办法》的有关规定在指定媒介公告。

## 十六、基金的信息披露

（一）本基金的信息披露应符合《基金法》、《运作办法》、《信息披露办法》、基金合同及其他有关规定。

### （二）信息披露义务人

本基金信息披露义务人包括基金管理人、基金托管人、召集基金份额持有人大会的基金份额持有人等法律、行政法规和中国证监会规定的自然人、法人和非法人组织。

本基金信息披露义务人以保护基金份额持有人利益为根本出发点，按照法律法规和中国证监会的规定披露基金信息，并保证所披露信息的真实性、准确性、完整性、及时性、简明性和易得性。

本基金信息披露义务人应当在中国证监会规定时间内，将应予披露的基金信息通过中国证监会指定的全国性报刊（以下简称“指定报刊”）及指定互联网网站（以下简称“指定网站”）等媒介披露，并保证基金投资者能够按照《基金合同》约定的时间和方式查阅或者复制公开披露的信息资料。

(三)本基金信息披露义务人在承诺公开披露的基金信息时,不得有下列行为:

- 1、虚假记载、误导性陈述或者重大遗漏;
- 2、对证券投资业绩进行预测;
- 3、违规承诺收益或者承担损失;
- 4、诋毁其他基金管理人、基金托管人或者销售机构;
- 5、登载任何自然人、法人和非法人组织的祝贺性、恭维性或推荐性的文字;
- 6、中国证监会禁止的其他行为。

(四)本基金公开披露的信息应采用中文文本。同时采用外文文本的,基金信息披露义务人应保证不同文本的内容一致。不同文本之间发生歧义的,以中文文本为准。

本基金公开披露的信息采用阿拉伯数字;除特别说明外,货币单位为人民币元。

(五)公开披露的基金信息

公开披露的基金信息包括:

- 1、招募说明书、基金合同、托管协议、基金产品资料概要

基金募集申请经中国证监会核准后,基金管理人在基金份额发售3日前,将招募说明书、基金合同摘要登载在指定报刊和基金管理人网站上;基金管理人、基金托管人应当将基金合同、托管协议登载在网站上。

(1)招募说明书应当最大限度地披露影响基金投资者决策的全部事项,说明基金认购、申购和赎回安排、基金投资、基金产品特性、风险揭示、信息披露及基金份额持有人服务等内容。基金合同生效后,基金招募说明书的信息发生重大变更的,基金管理人应当在三个工作日内,更新基金招募说明书并登载在指定网站上;基金招募说明书其他信息发生变更的,基金管理人至少每年更新一次。基金终止运作的,基金管理人不再更新基金招募说明书。

(2)基金合同是界定基金合同当事人的各项权利、义务关系,明确基金份额持有人大会召开的规则及具体程序,说明基金产品的特性等涉及基金投资者重大利益的事项的法律文件。

(3)托管协议是界定基金托管人和基金管理人在基金财产保管及基金运作监督等活动中的权利、义务关系的法律文件。

(4)基金产品资料概要是基金招募说明书的摘要文件,用于向投资者提供简明的基金概要信息。《基金合同》生效后,基金产品资料概要的信息发生重大变更的,基金管理人应当在三个工作日内,更新基金产品资料概要,并登载在指定网站及基金销售机构网站或营业网点;基金产品资料概要其他信息发生变更的,基金管理人至少每年更新一次。基金终止运作的,基金管理人不再更新基金产品资料概要。

- 2、发售公告

基金管理人应当就基金份额发售的具体事宜编制发售公告,并在披露招募说明书的当日

登载于指定报刊和基金管理人网站上。

### 3、基金合同生效公告

基金管理人应当在基金合同生效的次日在指定报刊和基金管理人网站上登载基金合同生效公告。

### 4、基金开始申购、赎回公告

基金管理人应于申购开始日、赎回开始日前在指定报刊及基金管理人网站上公告。

### 5、基金净值信息

基金合同生效后，在开始办理基金份额申购或者赎回前，基金管理人应当至少每周公告一次基金资产净值和基金份额净值。

在开始办理基金份额申购或者赎回后，基金管理人应当在不晚于每个开放日的次日，通过指定网站、基金销售机构网站或者营业网点披露开放日的基金份额净值和基金份额累计净值。

基金管理人应当在不晚于半年度和年度最后一日的次日，在指定网站披露半年度和年度最后一日的基金份额净值和基金份额累计净值。

### 6、基金定期报告，包括基金年度报告、基金中期报告和基金季度报告

基金管理人应当在每年结束之日起三个月内，编制完成基金年度报告，将年度报告登载在指定网站上，并将年度报告提示性公告登载在指定报刊上。基金年度报告中的财务会计报告应当经过具有证券、期货相关业务资格的会计师事务所审计。

基金管理人应当在上半年结束之日起两个月内，编制完成基金中期报告，将中期报告登载在指定网站上，并将中期报告提示性公告登载在指定报刊上。

基金管理人应当在季度结束之日起 15 个工作日内，编制完成基金季度报告，将季度报告登载在指定网站上，并将季度报告提示性公告登载在指定报刊上。

《基金合同》生效不足 2 个月的，基金管理人可以不编制当期季度报告、中期报告或者年度报告。

本基金持续运作过程中，应当在基金年度报告和中期报告报告中披露基金组合资产情况及其流动性风险分析等。

基金运作期间，如报告期内出现单一投资者持有基金份额达到或超过基金总份额 20% 的情形，为保障其他投资者的权益，基金管理人至少应当在基金定期报告“影响投资者决策的其他重要信息”项下披露该投资者的类别、报告期末持有份额及占比、报告期内持有份额变化情况及产品的特有风险，中国证监会认定的特殊情形除外。

### 7、临时报告

本基金发生重大事件，有关信息披露义务人应当在 2 日内编制临时报告书，并登载在指

定报刊和指定网站上。

前款所称重大事件，是指可能对基金份额持有人权益或者基金份额的价格产生重大影响的下列事件：

- (1) 基金份额持有人大会的召开及决定的事项；
- (2) 《基金合同》终止、基金清算；
- (3) 转换基金运作方式、基金合并；
- (4) 更换基金管理人、基金托管人、基金份额登记机构，基金改聘会计师事务所；
- (5) 基金管理人委托基金服务机构代为办理基金的份额登记、核算、估值等事项，基金托管人委托基金服务机构代为办理基金的核算、估值、复核等事项；
- (6) 基金管理人、基金托管人的法定名称、住所发生变更；
- (7) 基金管理人变更持有百分之五以上股权的股东、基金管理人的实际控制人变更；
- (8) 基金募集期延长或提前结束募集；
- (9) 基金管理人的高级管理人员、基金经理和基金托管人专门基金托管部门负责人发生变动；
- (10) 基金管理人的董事在最近 12 个月内变更超过百分之五十，基金管理人、基金托管人专门基金托管部门的主要业务人员在最近 12 个月内变动超过百分之三十；
- (11) 涉及基金财产、基金管理业务、基金托管业务的诉讼或仲裁；
- (12) 基金管理人或其高级管理人员、基金经理因基金管理业务相关行为受到重大行政处罚、刑事处罚，基金托管人或其专门基金托管部门负责人因基金托管业务相关行为受到重大行政处罚、刑事处罚；
- (13) 基金管理人运用基金财产买卖基金管理人、基金托管人及其控股股东、实际控制人或者与其有重大利害关系的公司发行的证券或者承销期内承销的证券，或者从事其他重大关联交易事项，但中国证监会另有规定的除外；
- (14) 基金收益分配事项；
- (15) 管理费、托管费、申购费、赎回费等费用计提标准、计提方式和费率发生变更；
- (16) 基金份额净值计价错误达基金份额净值 0.5%；
- (17) 本基金开始办理申购、赎回；
- (18) 本基金发生巨额赎回并延期办理；
- (19) 本基金连续发生巨额赎回并暂停接受赎回申请或延缓支付赎回款项；
- (20) 本基金暂停接受申购、赎回申请或重新接受申购、赎回申请；
- (21) 基金推出新业务或服务；
- (22) 发生涉及基金申购、赎回事项调整或潜在影响投资者赎回等重大事项时；



(23) 当基金管理人采用摆动定价机制进行估值；

(24) 基金信息披露义务人认为可能对基金份额持有人权益或者基金份额的价格产生重大影响的其他事项或中国证监会规定的其他事项。

#### 8、澄清公告

在基金合同存续期限内，任何公共媒介中出现的或者在市场上流传的消息可能对基金份额价格产生误导性影响或者引起较大波动，以及可能损害基金份额持有人权益的，相关信息披露义务人知悉后应当立即对该消息进行公开澄清，并将有关情况立即报告中国证监会。

#### 9、基金份额持有人大会决议

基金份额持有人大会决定的事项，应当依法报中国证监会备案，并予以公告。召开基金份额持有人大会的，召集人应当至少提前 30 日公告基金份额持有人大会的召开时间、会议形式、审议事项、议事程序和表决方式等事项。

基金份额持有人依法自行召集基金份额持有人大会，基金管理人、基金托管人对基金份额持有人大会决定的事项不依法履行信息披露义务的，召集人应当履行相关信息披露义务。

#### 10、实施侧袋机制期间的信息披露

本基金实施侧袋机制的，相关信息披露义务人应当根据法律法规、基金合同和招募说明书的规定进行信息披露，详见招募说明书“侧袋机制”部分的规定。

#### 11、中国证监会规定的其他信息。

#### (六) 信息披露事务管理

基金管理人、基金托管人应当建立健全信息披露管理制度，指定专门部门及高级管理人员负责管理信息披露事务。

基金信息披露义务人公开披露基金信息，应当符合中国证监会相关基金信息披露内容与格式准则等法律法规规定。

基金托管人应当按照相关法律法规、中国证监会的规定和基金合同的约定，对基金管理人编制的基金资产净值、基金份额净值、基金份额申购、赎回价格、基金定期报告、更新的招募说明书、基金产品资料概要、基金清算报告等公开披露的相关基金信息进行复核、审查，并向基金管理人进行书面或电子确认。

基金管理人、基金托管人应当在指定报刊中选择一家报刊披露本基金信息。基金管理人、基金托管人应当向中国证监会基金电子披露网站报送拟披露的基金信息，并保证相关报送信息的真实、准确、完整、及时。

基金管理人、基金托管人除依法在指定报刊和基金管理人网站上披露信息外，还可以根据需要在其他公共媒介披露信息，但是其他公共媒介不得早于指定报刊和基金管理人网站披露信息，并且在不同媒介上披露同一信息的内容应当一致。

基金管理人、基金托管人除按法律法规要求披露信息外，也可着眼于为投资者决策提供有用信息的角度，在保证公平对待投资者、不误导投资者、不影响基金正常投资操作的前提下，自主提升信息披露服务的质量。具体要求应当符合中国证监会及自律规则的相关规定。前述自主披露如产生信息披露费用，该费用不得从基金财产中列支。

#### (七) 信息披露文件的存放与查阅

依法必须披露的信息发布后，基金管理人、基金托管人应当按照相关法律法规规定将信息置备于各自住所，供社会公众查阅、复制。

#### (八) 暂停或延迟信息披露的情形

- 1、基金投资所涉及的证券交易所遇法定节假日或因其他原因暂停营业时；
- 2、因不可抗力或其他情形致使基金管理人、基金托管人无法准确评估基金资产价值时；
- 3、占基金相当比例的投资品种的估值出现重大转变，而基金管理人为保障基金份额持有人的利益决定延迟估值时；
- 4、法律法规、基金合同或中国证监会规定的情况。

(九) 本基金信息披露事项以法律法规规定及本章节约定的内容为准。

## 十七、侧袋机制

### (一) 侧袋机制的实施条件和实施程序

当本基金持有特定资产且存在或潜在大额赎回申请时，根据最大限度保护基金份额持有人利益的原则，基金管理人经与基金托管人协商一致，并咨询会计师事务所意见后，可以依照法律法规及基金合同的约定启用侧袋机制，无需召开基金份额持有人大会审议。基金管理人应当在启用侧袋机制当日报中国证监会及基金管理人所在地中国证监会派出机构备案。

启用侧袋机制当日，基金管理人应以基金份额持有人的原有账户份额为基础，确认相应侧袋账户基金份额持有人名册和份额。当日收到的申购申请，按照启用侧袋机制后的主袋账户份额办理；当日收到的赎回申请，仅办理主袋账户的赎回申请并支付赎回款项。

### (二) 侧袋机制实施期间的基金运作安排

#### 1、基金份额的申购与赎回

##### (1) 侧袋账户

侧袋机制实施期间，基金管理人不得办理侧袋账户的申购、赎回和转换。基金份额持有人申请申购、赎回或转换侧袋账户基金份额的，该申购、赎回或转换申请将被拒绝。

##### (2) 主袋账户

基金管理人将依法保障主袋账户份额持有人享有基金合同约定的赎回权利，并根据主袋账户运作情况合理确定申购事项，具体事项届时将由基金管理人在相关公告中规定。

当特定资产占前一估值日基金资产净值 50%以上的，经与基金托管人协商确认后，基金管理人应当暂停基金估值，并暂停接受基金申购赎回申请或延缓支付赎回款项。

本招募说明书“基金份额的申购与赎回”部分的申购、赎回规定适用于主袋账户份额。巨额赎回按照单个开放日内主袋账户份额净赎回申请超过上一开放日主袋账户总份额的 10% 认定。

## 2、基金的投资

侧袋机制实施期间，招募说明书“基金的投资”部分约定的投资组合比例、投资策略、组合限制、业绩比较基准、风险收益特征等约定仅适用于主袋账户；且本基金的各项投资运作指标和基金业绩指标应当以主袋账户资产为基准。

基金管理人原则上应当在侧袋机制启用后 20 个交易日内完成对主袋账户投资组合的调整，但因资产流动性受限等中国证监会规定的情形除外。

基金管理人不得在侧袋账户中进行除特定资产处置变现以外的其他投资操作。

## 3、基金的费用

本基金实施侧袋机制的，与侧袋账户有关的费用可以从侧袋账户中列支，但应待侧袋账户资产变现后方可列支，有关费用可酌情收取或减免，但不得收取管理费，其他费用详见届时发布的相关公告。

主袋账户的管理费和托管费等费用仍按主袋账户基金资产净值作为基数计提。主袋账户的 B 类基金份额的销售服务费仍按主袋账户 B 类基金份额的基金资产净值作为基数计提。

## 4、基金的收益分配

侧袋机制实施期间，在主袋账户份额满足基金合同收益分配条件的情形下，基金管理人可对主袋账户份额进行收益分配。侧袋账户不进行收益分配。

## 5、基金的信息披露

### （1）基金净值信息

基金管理人应按照招募说明书“基金的信息披露”部分规定的基金净值信息披露方式和频率披露主袋账户份额的基金净值信息。侧袋机制实施期间，基金管理人应当暂停披露侧袋账户的基金净值信息。

### （2）定期报告

基金管理人应当在基金定期报告中披露报告期内特定资产处置进展情况。披露报告期末特定资产可变现净值或净值区间的，该净值或净值区间并不代表特定资产最终的变现价格，不作为基金管理人对特定资产最终变现价格的承诺。

侧袋机制实施期间，基金定期报告中的基金会计报表仅需针对主袋账户进行编制。会计师事务所对基金年度报告进行审计时，应对报告期内基金侧袋机制运行相关的会计核算和年

度报告披露等发表审计意见。

### （3）临时报告

基金管理人在启用侧袋机制、处置特定资产、终止侧袋机制以及发生其他可能对投资者利益产生重大影响的事项后应及时发布临时公告。

启用侧袋机制的临时公告内容应当包括启用原因及程序、特定资产流动性和估值情况、对投资者申购赎回的影响、风险提示等重要信息。

处置特定资产的临时公告内容应当包括特定资产处置价格和时间、向侧袋账户份额持有人支付的款项、相关费用发生情况等重要信息。

### 6、特定资产的处置清算

基金管理人将按照基金份额持有人利益最大化原则，采取将特定资产予以处置变现等方式，及时向侧袋账户份额持有人支付对应款项。

### 7、侧袋的审计

基金管理人应当在启用侧袋机制和终止侧袋机制后，及时聘请符合《中华人民共和国证券法》规定的会计师事务所进行审计并披露专项审计意见。

（三）本部分关于侧袋机制的相关规定，凡是直接引用法律法规或监管规则的部分，如将来法律法规或监管规则修改导致相关内容被取消或变更的，或将来法律法规或监管规则针对侧袋机制的内容有进一步规定的，基金管理人经与基金托管人协商一致并履行适当程序后，可直接对本部分内容进行修改和调整，无需召开基金份额持有人大会审议。

## 十八、风险揭示

本基金投资过程中面临的主要风险有：市场风险、利率风险、信用风险、再投资风险、流动性风险、操作风险、其他风险及本基金特有风险。与投资组合管理直接相关的市场风险、利率风险、信用风险及流动性风险等可以使用数量化指标加以度量及控制，而操作风险可以建立有效的内控体系加以管理。

### 1、市场风险

证券市场价格因受各种因素的影响而引起的波动，将使本基金资产面临潜在的风险，本基金的市场风险来源于基金持有的资产市场价格的波动。

### 2、利率风险

金融市场利率的波动会导致股票市场及债券市场的价格和收益率的变动，利率波动也可能导致债券基金跌破面值。基金投资于债券和银行存款类产品，其收益水平会受到利率变化的影响，从而产生风险。在利率波动时，本基金的净值波动一般会高于货币市场基金。

### 3、信用风险

债券发行人出现违约、拒绝支付到期本息，或由于债券发行人信用质量降低导致债券价格下降的风险。另外，由于交易对手违约造成的损失也属于信用风险。

#### 4、再投资风险

债券偿付本息后以及回购到期后可能由于市场利率的下降面临资金再投资的收益率低于原来利率的风险。

#### 5、流动性风险

因市场交易量不足，导致证券不能迅速、低成本地转变为现金的风险。流动性风险还包括由于本基金出现投资者大额赎回，致使本基金没有足够的现金应付基金赎回支付的要求所引致的风险。

#### 6、操作风险

基金运作过程中，因内部控制存在缺陷或者人为因素造成操作失误或违反操作规程等引致的风险，例如，越权违规交易、会计部门欺诈、交易错误、IT 系统故障等风险。

#### 7、其他风险

战争、自然灾害等不可抗力因素的出现，将会严重影响证券市场的运行，可能导致基金资产的损失。金融市场危机、代理商违约、托管行违约等超出基金管理人自身直接控制能力之外的风险，可能导致基金或者基金份额持有人利益受损。

#### 8、本基金特有的风险

(1) 根据本基金投资范围的规定，债券等固定收益类资产占基金资产净值的比例不低于 80%；其中公司债、企业债、短期融资券、商业银行金融债与次级债、资产支持证券、中期票据等企业机构发行的债券占基金固定收益类资产的比例不低于 80%。本基金无法完全规避发债主体特别是公司债、企业债的发债主体的信用质量变化造成的信用风险；另外，如果持有的信用债出现信用违约风险，将给基金净值带来较大的负面影响和波动。

##### (2) 启用侧袋机制的风险

当本基金持有特定资产且存在或潜在大额赎回申请时，基金管理人经与基金托管人协商一致，并咨询会计师事务所意见后，可以依照法律法规及基金合同的约定启用侧袋机制。侧袋机制实施期间，侧袋账户份额将停止披露基金净值信息，并不得办理申购、赎回和转换，基金份额持有人可能面临无法及时获得侧袋账户对应部分的资金的流动性风险。基金管理人将按照持有人利益最大化原则，采取将特定资产予以处置变现等方式，及时向侧袋账户份额持有人支付对应款项，但因特定资产的变现时间具有不确定性，最终变现价格也具有不确定性并且有可能大幅低于启用侧袋机制时的特定资产的估值，基金份额持有人可能因此面临损失。

实施侧袋机制期间，因本基金不披露侧袋账户的基金净值信息，即便基金管理人在基金

定期报告中披露报告期末特定资产可变现净值或净值区间的,也不作为特定资产最终变现价格的承诺,因此对于特定资产的公允价值和最终变现价格,基金管理人不承担任何保证和承诺的责任。

基金管理人将根据主袋账户运作情况合理确定申购政策,因此实施侧袋机制后主袋账户份额存在暂停申购的可能。

启用侧袋机制后,基金管理人计算各项投资运作指标和基金业绩指标时仅需考虑主袋账户资产,并根据相关规定对分割侧袋账户资产导致的基金净资产减少进行按投资损失处理,因此本基金披露的业绩指标不能反映特定资产的真实价值及变化情况。

## 9、本基金主要的流动性风险及风险管理方法说明

### (1) 基金申购、赎回安排

本基金将加强对开放式基金申购环节的管理,合理控制基金份额持有人集中度,审慎确认大额申购申请,在当接受申购申请对存量基金份额持有人利益构成潜在重大不利影响时,基金管理人将采取设定单一投资者申购金额上限或基金单日净申购比例上限、拒绝大额申购、暂停基金申购等措施对基金规模予以控制,切实保护存量基金份额持有人的合法权益。具体内容详见本招募说明书第八章。

### (2) 流动性风险评估

本基金可投资于国内依法发行上市的债券、债券回购、银行存款和其他短期投资品种等。一般情况下,这些资产市场流动性较好,可以支持本基金的投资和应对日常申赎的需要,但不排除在特定阶段、特定市场环境下特定投资标的出现流动性较差的情况。因此,本基金投资于上述资产时,可能存在以下流动性风险:一是基金管理人建仓或进行组合调整时,可能由于特定投资标的流动性相对不足而无法按预期的价格买进或卖出;二是为应付投资者的赎回,基金被迫以不适当的价格卖出债券或其他资产。两者均可能使基金净值受到不利影响。根据《公开募集开放式证券投资基金流动性风险管理规定》的相关要求,本基金会审慎评估所投资资产的流动性,并针对性制定流动性风险管理措施,有效控制本基金流动性风险,保护基金投资者的合法权益。

### (3) 巨额赎回情形下的流动性风险管理措施

在本基金出现巨额赎回情形下,基金管理人可以根据基金当时的资产组合状况或巨额赎回份额占比情况决定全额赎回或部分延期赎回。同时,如本基金单个基金份额持有人在单个开放日申请赎回基金份额超过基金总份额一定比例以上的,基金管理人有权对其采取延期办理赎回申请的措施。具体内容详见本招募说明书第八章。

### (4) 实施备用的流动性风险管理工具的情形、程序及对投资者的潜在影响

本基金可能实施备用的流动性风险管理工具,以更好地应对流动性风险。基金管理人经

与基金托管人协商，在确保投资者得到公平对待的前提下，可依照法律法规及基金合同的约定，综合运用各类流动性风险管理工具，对赎回申请等进行适度调整，作为特定情形下基金管理人流动性风险管理的辅助措施，包括但不限于：1) 延期办理巨额赎回申请；2) 暂停接受赎回申请；3) 延缓支付赎回款项；4) 收取短期赎回费，本基金对持续持有期少于7日的投资者收取不低于1.5%的赎回费；5) 暂停基金估值，当特定资产占前一估值日基金资产净值50%以上的，经与基金托管人协商一致，本基金应当暂停基金估值；6) 侧袋机制。

当基金管理人实施流动性风险管理工具时，可能对投资者具有一定的潜在影响，包括但不限于不能申购本产品、赎回申请不能确认或者赎回款项延迟到账、如持有期限少于7日会产生较高的赎回费造成收益损失等。提示投资者了解自身的流动性偏好、合理做好投资安排。

## 十九、基金合同的变更、终止与基金财产的清算

### (一)《基金合同》的变更

1. 按照法律法规或基金合同的规定，对基金合同的变更应当召开基金份额持有人大会的，基金合同变更的内容应经基金份额持有人大会决议通过，并依法报中国证监会核准，自中国证监会核准之日起生效。

2. 但出现下列情况时，可不经基金份额持有人大会决议，由基金管理人和基金托管人同意变更后公布经修订的基金合同，并报中国证监会备案：

(1) 调低基金管理费、基金托管费、其他应由基金或基金份额持有人承担的费用；

(2) 在法律法规和基金合同规定的范围内调整基金的申购费率、赎回费率或变更收费方式；

(3) 因相应的法律法规发生变动必须对基金合同进行修改；

(4) 基金合同的修改不涉及基金合同当事人权利义务关系发生变化；

(5) 基金合同的修改对基金份额持有人利益无实质性不利影响；

(6) 经中国证监会允许，基金推出新业务或服务；

(7) 经中国证监会允许，基金管理人、注册登记机构、销售机构在法律法规规定的范围内调整有关基金交易、非交易过户、转托管等业务规则；

(8) 按照法律法规或基金合同规定不需召开基金份额持有人大会的其他情形。

### (二)《基金合同》的终止事由

有下列情形之一的，经履行适当程序后，基金合同将终止：

1. 基金份额持有人大会决定终止的；

2. 基金管理人职责终止，而在6个月内没有新的基金管理人承接的；

3. 基金托管人职责终止，而在6个月内没有新的基金托管人承接的；

4. 相关法律法规和中国证监会规定的其他情况。

### (三) 基金财产的清算

#### 1. 基金财产清算小组

(1) 基金合同终止情形发生后，成立基金财产清算小组，基金财产清算小组在中国证监会的监督下进行基金清算。

(2) 基金财产清算小组成员由基金管理人、基金托管人、具有从事证券、期货相关业务资格的注册会计师、律师以及中国证监会指定的人员组成。基金财产清算小组可以聘用必要的工作人员。

(3) 基金财产清算小组负责基金财产的保管、清理、估价、变现和分配。基金财产清算小组可以依法进行必要的民事活动。

#### 2. 基金财产清算程序

- (1) 基金合同终止情形发生后，由基金财产清算小组统一接管基金财产；
- (2) 对基金财产进行清理和确认；
- (3) 对基金财产进行估价和变现；
- (4) 制作清算报告；
- (5) 聘请会计师事务所对清算报告进行审计；
- (6) 聘请律师事务所对清算报告出具法律意见书；
- (7) 将基金清算结果报告中国证监会；
- (8) 公布基金清算报告；
- (9) 对基金剩余财产进行分配。

#### 3. 清算费用

清算费用是指基金财产清算小组在进行基金清算过程中发生的所有合理费用，清算费用由基金财产清算小组优先从基金财产中支付。

#### 4. 基金财产按下列顺序清偿：

- (1) 支付清算费用；
- (2) 交纳所欠税款；
- (3) 清偿基金债务；
- (4) 按基金份额持有人持有的基金份额比例进行分配。

基金财产未按前款(1)－(3)项规定清偿前，不分配给基金份额持有人。

#### 5. 基金财产清算的公告

清算过程中的有关重大事项须及时公告；基金财产清算报告经具有证券、期货相关业务资格的会计师事务所审计并由律师事务所出具法律意见书后报中国证监会备案并公告。基金



财产清算公告于基金财产清算报告报中国证监会备案后 5 个工作日内由基金财产清算小组进行公告，基金财产清算小组应当将清算报告登载在指定网站上，并将清算报告提示性公告登载在指定报刊上。

#### 6. 基金财产清算账册及文件的保存

基金财产清算账册及有关文件由基金托管人保存 15 年以上。

7、基金财产清算的期限为 6 个月，如遇特殊情况适当延期。

## 二十、基金合同的内容摘要

基金合同的内容摘要见附件一。

## 二十一、基金托管协议的内容摘要

基金托管协议的内容摘要见附件二。

## 二十二、对基金份额持有人的服务

基金管理人承诺为本基金的份额持有人提供一系列的服务，并根据基金份额持有人的需要和市场的变化，增加或变更服务项目。主要服务内容如下：

### （一）关于对账单服务

1、公司的官方网站和热线电话提供对账单自助查询、下载或传真服务。

（1）基金份额持有人可登录公司官方网站（[www.icbcubs.com.cn](http://www.icbcubs.com.cn)）进入“网上交易”栏目，输入开户证件号码或基金账号，自助查询或下载对账单。

（2）基金份额持有人用带有传真机的电话，拨打公司客户服务热线电话（4008119999），选择自助服务后，根据语音提示按指定键，输入需要下载的对账单日期，进行对账单自助传真。

2、公司为基金份额持有人提供电子邮件账单、短信账单、纸质账单等多种形式对账单服务。

（1）电子邮件对账单：电子邮件对账单是通过基金份额持有人预留的电子邮箱向其提供份额及交易对账的一种电子化的账单形式。电子对账单的内容包括但不限于：期末基金份额余额、期末资产净值、期间交易明细等。公司向定制电子邮件对账单且在对应期间内有交易或最后一个交易日仍持有份额的投资人发送月度、季度和年度电子对账单，发送时间为每月、季、年度结束后 15 个工作日内。

（2）手机短信对账单：短信对账单是通过手机短信向基金份额持有人预留的手机号码提供份额对账的一种电子化的账单形式。短信对账单的内容包括但不限于：期末基金份额余额、期末资产净值等。公司向定制手机短信对账单且最后一个交易日仍持有份额的投资者发

送季度手机短信账单，发送时间为每季度结束后 15 个工作日内。

(3) 纸质对账单：纸质对账单是通过纸质信件向基金份额持有人提供份额及交易对账的一种书面化的账单形式。公司在每年度结束后向定制年度纸质对账单且在年度内有交易的投资者寄送年度对账单，寄出时间为每年度结束后的 15 个工作日内。

(4) 公司至少每年度以电子邮件、短信或其他形式主动向通过工银瑞信直销系统持有本公司基金份额的投资者提供基金保有情况信息。

本公司提供的对账单服务为基金份额持有人场外交易的对账单，不提供基金份额持有人的场内交易（本基金是否支持场内交易，请以基金合同和招募说明书相关条款为准）对账单服务，基金份额持有人可到销售机构交易网点打印或通过交易网点提供的自助、电话、网上服务等渠道查询。

3、温馨提示：（1）因基金份额持有人提供的邮寄地址、手机号码、电子邮箱不详、错误、未及时变更等原因或因邮局投递差错、通讯故障、延误等原因，造成对账单无法按时准确送达，请及时到原基金销售网点或致电本公司客服中心办理相关信息变更。如需补发对账单，敬请拨打公司客户服务热线电话。（2）因交易对账单记录信息属于个人隐私，如基金份额持有人选择邮寄方式，请务必预留正确的通讯地址及联系方式，并及时进行更新。因基金份额持有人个人原因导致无法送达或送达错误，公司不承担任何责任。（3）本基金管理人提供的资料邮寄服务原则上采用邮政平信邮寄方式，由公司委托具有邮政业务服务资质的第三方进行处理，公司采取必要安全防护措施，但并不对邮寄资料的送达做出承诺和保证。

#### （二）关于短信及电子邮件服务

基金份额持有人可以通过公司官方网站、客户服务热线电话申请定制信息服务，基金管理人通过短信、电子邮件等方式发送基金份额持有人定制的信息。可定制的内容包括：产品信息、基金净值、市场资讯、公司最新公告等。公司还将根据业务发展的实际需要，适时调整定制信息的内容、条件和方式。

除了发送基金份额持有人定制的各类信息外，基金公司也会定期或不定期向预留有效手机号码及电子邮箱地址的基金份额持有人发送基金分红、投资者教育信息、节日问候、产品推广及其他与产品、服务相关的通知等信息。如基金份额持有人不希望接收到该类信息，可以通过公司客户服务热线电话取消相关服务。

#### （三）关于资讯服务

公司为基金份额持有人提供本基金产品信息、基金投资报告、宏观形势分析、基金净值等多种资讯（电子版）。如需通过手机或电子邮件获得相关资讯，基金份额持有人可通过公司官方网站或客户服务热线电话定制。

基金份额持有人知悉并同意基金管理人可根据基金份额持有人预留的个人信息不定期

通过电话、短信、邮件、微信、网站、APP 等任一或多种方式或渠道为基金份额持有人提供与基金份额持有人相关的账户服务通知、交易确认通知、重要公告通知、活动消息、营销信息、基金份额持有人关怀等资讯及增值服务，购买本基金前请详阅工银瑞信基金官网服务介绍和隐私政策。如需取消相应资讯服务，可通过公司客户服务热线电话、在线客服等人工服务方式退订。

#### （四）关于联络方式

公司提供多种联络方式，供基金份额持有人与公司及时沟通，主要包括：

1、热线电话服务：4008119999（免长途电话费），服务传真：010-81042598。

（1）人工电话服务：我公司为基金份额持有人提供每天 24 小时人工服务，内容包括：账户信息查询、基金产品咨询、业务规则解答及直销电子自助交易（含 APP、网上交易、微信自助交易）咨询等服务。

（2）自助电话服务：公司提供每天 24 小时自助语音服务，基金份额持有人可通过热线电话自助查询基金交易、基金份额、基金净值等信息，以及进行自助传真对账单等操作。

（3）电话留言服务：基金份额持有人可通过公司客户服务热线电话（4008119999 按指定键）进行语音留言，将有关疑问、建议及联系方式告知公司，基金管理人在接收基金份额持有人服务需求后将在一个工作日内给予回复。

#### 2、网络在线服务

公司官方网站、手机 APP 和微信服务平台设置了“在线客服”栏目，基金份额持有人可登录公司官方网站首页、手机 APP 或关注公司微信公众号，点击“在线客服”图标，通过网络在线方式进行相关业务咨询。

（1）人工服务：在线人工服务时间为每天 24 小时，内容包括：基金产品咨询、业务规则解答及直销电子自助交易（含 APP、网上交易、微信自助交易）咨询等服务。

（2）智能客服：公司提供每天 24 小时自助咨询服务，基金份额持有人可通过在线客服机器人对基金产品、业务规则等方面内容进行自助咨询。

#### 3、电子信箱服务

基金份额持有人可向公司客户服务电子邮箱（customerservice@icbcubs.com.cn）发送邮件，将有关疑问、建议及联系方式告知公司，基金管理人在接收基金份额持有人服务需求后将在一个工作日内给予回复。

#### （五）关于电子化交易

基金份额持有人可以通过本公司电子自助交易系统（7\*24 小时服务）办理基金交易业务，包括：基金认购、申购、定期定额申购、赎回、转换、撤单、分红方式变更及查询等业务。电子化交易方式有：

网上交易: 基金份额持有人可以使用多家银行的银行卡通过网上交易系统自助办理基金交易业务。

网址: <https://etrade.icbcubs.com.cn/webTrading/view/html/login/login.html>。

手机 APP: 操作简单、应用灵活, 基金份额持有人可随时随地通过手机 APP 办理业务。

下载方式: 基金份额持有人可以通过在本公司官网下载, 也可以通过 App Store、华为应用市场、腾讯应用宝、小米应用市场等应用市场搜索下载。

微信交易: 基金份额持有人可通过关注“工银微财富或工银瑞信基金”微信公众号办理基金交易业务。

有关基金管理人直销电子自助交易具体规则请参考公司官方网站相关公告和业务规则。

#### (六) 关于网站服务

公司官方网站为基金份额持有人提供账户信息、交易信息、产品信息、公告信息、基金资讯等查询服务, 以及基金申购/转换/定期定额查询理财工具、财富俱乐部积分兑换、客户活动参与和交流等服务。

#### (七) 关于微信服务

公司通过官方微信等即时通讯服务平台为投资者提供理财资讯、基金信息查询及投资者教育等服务。投资者可在微信中搜索并关注“工银瑞信基金”(gyrx\_20050621) 订阅号、“工银微财富”(gyrx\_wcf) 服务号、“工银瑞信投教研习社”(gyrxtjyxs-2020) 投教号, 已开立工银瑞信基金账户的投资者, 将微信账号与基金账户绑定后可通过微信“工银瑞信基金”订阅号、“工银微财富”服务号查询基金份额等信息。

#### (八) 基金份额持有人意见、建议或投诉受理

基金份额持有人可以通过本公司客户服务热线电话、在线客服、电子邮箱、信函传真等渠道或方式对基金管理人和销售机构提出意见、建议或投诉。

(九) 如本招募说明书存在任何您/贵机构无法理解的内容, 请联系本公司客户服务热线电话。请确保投资前, 您/贵机构已经全面理解了本招募说明书。

## 二十三、其他应披露事项

1. 关于工银瑞信信用纯债债券型证券投资基金调低管理费率并修改基金合同、托管协议的公告, 2025-03-31;

2. 工银瑞信基金管理有限公司关于提醒投资者持续完善客户身份信息的公告, 2025-04-08;

3. 工银瑞信基金管理有限公司关于旗下部分基金的销售机构由北京中植基金销售有限公司变更为华源证券股份有限公司的公告, 2025-04-11;

4. 工银瑞信基金管理有限公司关于暂停万和证券股份有限公司办理旗下基金相关销售业务的公告，2025-05-11；
5. 工银瑞信基金管理有限公司高级管理人员变更公告，2025-05-29；
6. 工银瑞信基金管理有限公司关于公司股权变更的公告，2025-06-13；
7. 工银瑞信基金管理有限公司互联网投资者教育基地网址变更的公告，2025-06-19；
8. 工银瑞信基金管理有限公司关于旗下基金估值调整的公告，2025-07-02；
9. 工银瑞信基金管理有限公司关于终止北京微动利基金销售有限公司办理本公司旗下基金相关销售业务及后续投资者服务措施的公告，2025-07-18；
10. 工银瑞信基金管理有限公司关于在基金直销电子自助交易系统持续开展费率优惠活动的公告，2025-08-14；
11. 工银瑞信基金管理有限公司高级管理人员变更公告，2025-08-30；
12. 工银瑞信基金管理有限公司关于旗下部分基金估值方法调整的公告，2025-09-04；
13. 工银瑞信基金管理有限公司关于旗下基金估值调整的公告，2025-09-30。

## 二十四、招募说明书的存放及查阅方式

本基金招募说明书存放在基金管理人的办公场所和营业场所，投资者可免费查阅。在支付工本费后，可在合理时间内取得上述文件的复制件或复印件。

基金管理人保证文本的内容与公告的内容完全一致。

## 二十五、备查文件

- (一) 中国证监会核准工银瑞信信用纯债债券型证券投资基金募集的文件
- (二) 《工银瑞信信用纯债债券型证券投资基金基金合同》
- (三) 《工银瑞信信用纯债债券型证券投资基金托管协议》
- (四) 法律意见书
- (五) 基金管理人业务资格批件、营业执照
- (六) 基金托管人业务资格批件、营业执照

以上第（一）至（五）项备查文件存放在基金管理人办公场所、营业场所，第（六）项文件存放于基金托管人的办公场所。基金投资者在营业时间可免费查阅，在支付工本费后，可在合理时间内取得上述文件的复制件或复印件。

工银瑞信基金管理有限公司

二〇二六年一月八日

## 附件一

### 基金合同内容摘要

#### 一、基金合同当事人的权利与义务

##### （一）基金份额持有人的权利、义务

基金投资者自依招募说明书、基金合同取得基金份额即成为基金份额持有人和基金合同当事人，直至其不再持有本基金的基金份额，其持有基金份额的行为本身即表明其对基金合同的完全承认和接受。基金份额持有人作为基金合同当事人并不以在基金合同上书面签章或签字为必要条件。

除法律法规另有规定或基金合同另有约定外，同类基金份额的每份基金份额具有同等的合法权益。A类基金份额与B类基金份额由于基金份额净值的不同，基金收益分配的金额以及参与清算后的剩余基金财产分配的数量将可能有所不同。

1、根据《基金法》、《运作办法》及其他有关法律法规的规定，基金份额持有人的权利包括但不限于：

- （1）分享基金财产收益；
- （2）参与分配清算后的剩余基金财产；
- （3）依法转让或者申请赎回其持有的基金份额；
- （4）按照规定要求召开基金份额持有人大会；
- （5）出席或者委派代表出席基金份额持有人大会，对基金份额持有人大会审议事项行使表决权；
- （6）查阅或者复制公开披露的基金信息资料；
- （7）监督基金管理人的投资运作；
- （8）对基金管理人、基金托管人、注册登记机构、基金份额销售机构损害其合法权益的行为依法提起诉讼；
- （9）法律法规和基金合同规定的其他权利。

2、根据《基金法》、《运作办法》及其他有关法律法规的规定，基金份额持有人的义务包括但不限于：

- （1）遵守法律法规、基金合同及其他有关规定；
- （2）缴纳基金认购、申购款项及法律法规、基金合同和招募说明书规定的费用；
- （3）在持有的基金份额范围内，承担基金亏损或者基金合同终止的有限责任；
- （4）不从事任何有损基金及其他基金份额持有人合法权益的活动；
- （5）执行生效的基金份额持有人大会决议；
- （6）遵守基金管理人、基金托管人及销售机构和注册登记机构的相关交易及业务规则；

(7) 返还在基金交易过程中因任何原因，自基金管理人、基金托管人及基金管理人的代理人处获得的不当得利；

(8) 法律法规和基金合同规定的其他义务。

## (二) 基金管理人的权利、义务

### 1、基金管理人的权利

(1) 自基金合同生效之日起，依照有关法律法规和基金合同的规定独立运用基金财产；

(2) 依照基金合同获得基金管理人报酬以及法律法规规定或中国证监会批准的其他费用；

(3) 依照有关规定为基金的利益行使因基金财产投资于证券所产生的权利；

(4) 在符合有关法律法规和基金合同的前提下，制订和调整有关基金认购、申购、赎回、转换、非交易过户、转托管等业务的规则，决定基金的除调高托管费和管理费之外的费率结构和收费方式；

(5) 根据基金合同及有关规定监督基金托管人，对于基金托管人违反了基金合同或有关法律法规规定的行为，对基金财产、其他基金当事人的利益造成重大损失的情形，应及时呈报中国证监会和银行业监督管理机构，并采取必要措施保护基金及相关基金当事人的利益；

(6) 在基金合同约定的范围内，拒绝或暂停受理申购、赎回和转换申请；

(7) 自行担任基金注册登记机构或选择、更换注册登记机构，办理基金注册登记业务，并按照基金合同规定对注册登记机构的代理行为进行必要的监督和检查；

(8) 选择、更换销售机构，并依据销售代理协议和有关法律法规，对其行为进行必要的监督和检查；

(9) 在基金托管人更换时，提名新的基金托管人；

(10) 依法召集基金份额持有人大会；

(11) 选择、更换律师事务所、会计师事务所、证券经纪商或其他为基金提供服务的外部机构；

(12) 根据国家有关规定，在法律法规允许的前提下，以基金的名义依法为基金融资、融券；

(13) 法律法规、基金合同规定的以及中国证监会要求的其他权利。

### 2、基金管理人的义务

(1) 依法募集基金，办理或者委托经由证监会认定的其他机构代为办理基金份额的发售、申购、赎回和注册登记手续；

(2) 办理基金备案手续；

(3) 自基金合同生效之日起，以诚实信用、勤勉尽责的原则管理和运用基金财产；

(4) 配备足够的具有专业资格的人员进行基金投资分析、决策，以专业化的经营方式管理和运作基金财产；

(5) 建立健全内部风险控制、监察与稽核、财务管理及人事管理等制度，保证所管理的基金财产和基金管理人的财产相互独立，对所管理的不同基金财产分别管理，分别记账，进行证券投资；

(6) 除依据《基金法》、基金合同及其他有关规定外，不得为自己及任何第三人谋取利益，不得委托第三人运作基金财产；

(7) 依法接受基金托管人的监督；

(8) 计算并公告基金净值信息，确定基金份额申购、赎回价格；

(9) 采取适当合理的措施使计算基金份额认购、申购、赎回价格的方法符合基金合同等法律文件的规定，按照有关规定计算并公告基金份额净值，确定基金份额申购、赎回的价格；

(10) 按规定受理基金份额的申购和赎回申请，及时、足额支付赎回款项；

(11) 进行基金会计核算并编制基金财务会计报告；

(12) 编制季度报告、中期报告和年度报告；

(13) 严格按照《基金法》、基金合同及其他有关规定，履行信息披露及报告义务；

(14) 保守基金商业秘密，不得泄露基金投资计划、投资意向等。除《基金法》、基金合同及其他有关规定另有规定外，在基金信息公开披露前应予保密，不得向他人泄露；

(15) 按照基金合同的约定确定基金收益分配方案，及时向基金份额持有人分配收益；

(16) 依据《基金法》、基金合同及其他有关规定召集基金份额持有人大会或配合基金托管人、基金份额持有人依法召集基金份额持有人大会；

(17) 保存基金财产管理业务活动的记录、账册、报表和其他相关资料；

(18) 以基金管理人名义，代表基金份额持有人利益行使诉讼权利或者实施其他法律行为；

(19) 组织并参加基金财产清算小组，参与基金财产的保管、清理、估价、变现和分配；

(20) 因违反基金合同导致基金财产的损失或损害基金份额持有人合法权益，应当承担赔偿责任，其赔偿责任不因其退任而免除；

(21) 基金托管人违反基金合同造成基金财产损失时，应为基金份额持有人利益向基金托管人追偿；

(22) 按规定向基金托管人提供基金份额持有人名册资料；

(23) 按规定保存基金财产管理业务活动的记录、账册、报表和其他相关资料不少于 15 年；



(24) 面临解散、依法被撤销或者被依法宣告破产时，及时报告中国证监会并通知基金托管人；

(25) 执行生效的基金份额持有人大会的决议；

(26) 不从事任何有损基金及其他基金合同当事人合法权益的活动；

(27) 依照法律法规为基金的利益对被投资公司行使股东权利，为基金的利益行使因基金财产投资于证券所产生的权利，不谋求对上市公司的控股和直接管理；

(28) 法律法规、基金合同规定的以及中国证监会要求的其他义务。

### (三) 基金托管人的权利和义务

#### 1、基金托管人的权利

(1) 获得基金托管费；

(2) 监督基金管理人对本基金的投资运作；

(3) 自基金合同生效之日起，依法保管基金财产；

(4) 在基金管理人更换时，提名新任基金管理人；

(5) 根据基金合同及有关规定监督基金管理人，对于基金管理人违反基金合同或有关法律法规规定的行为，对基金财产、其他基金合同当事人的利益造成重大损失的情形，应及时呈报中国证监会，并采取必要措施保护基金及相关基金合同当事人的利益；

(6) 依法召集基金份额持有人大会；

(7) 按规定取得基金份额持有人名册；

(8) 法律法规、基金合同规定的以及中国证监会要求的其他权利。

#### 2、基金托管人的义务

(1) 以诚实信用、勤勉尽责的原则持有并安全保管基金财产；

(2) 设立专门的基金托管部，具有符合要求的营业场所，配备足够的、合格的熟悉基金托管业务的专职人员，负责基金财产托管事宜；

(3) 建立健全内部风险控制、监察与稽核、财务管理及人事管理等制度，确保基金财产的安全，保证其托管的基金财产与基金托管人自有财产以及不同的基金财产相互独立；对所托管的不同基金财产分别设置账户，独立核算，分账管理，保证不同基金之间在名册登记、账户设置、资金划拨、账册记录等方面相互独立；

(4) 除依据《基金法》、基金合同及其他有关规定外，不得为自己及任何第三人谋取利益，不得委托第三人托管基金财产；

(5) 保管由基金管理人代表基金签订的与基金有关的重大合同及有关凭证；

(6) 按规定开设基金财产的资金账户和证券账户；

(7) 保守基金商业秘密。除《基金法》、基金合同及其他有关规定另有规定外，在基金

信息公开披露前应予保密，不得向他人泄露；

(8) 对基金财务会计报告、季度报告、中期报告和年度报告出具意见，说明基金管理人在各重要方面的运作是否严格按照基金合同的规定进行；如果基金管理人未执行基金合同规定的行为，还应当说明基金托管人是否采取了适当的措施；

(9) 保存基金托管业务活动的记录、账册、报表和其他相关资料不少于 15 年；

(10) 按照基金合同的约定，根据基金管理人的投资指令，及时办理清算、交割事宜；

(11) 办理与基金托管业务活动有关的信息披露事项；

(12) 复核、审查基金管理人计算的基金资产净值、基金份额净值和基金份额申购、赎回价格；

(13) 按照规定监督基金管理人的投资运作；

(14) 按规定制作相关账册并与基金管理人核对；

(15) 依据基金管理人的指令或有关规定向基金份额持有人支付基金收益和赎回款项；

(16) 按照规定召集基金份额持有人大会或配合基金管理人或基金份额持有人依法自行召集基金份额持有人大会；

(17) 因违反基金合同导致基金财产损失，应承担赔偿责任，其赔偿责任不因其退任而免除；

(18) 按规定监督基金管理人按照法律法规规定和基金合同履行其义务，基金管理人因违反基金合同造成基金财产损失时，应为基金向基金管理人追偿；

(19) 根据基金合同和托管协议规定建立并保存基金份额持有人名册；

(20) 参加基金财产清算组，参与基金财产的保管、清理、估价、变现和分配；

(21) 面临解散、依法被撤销、破产或者由接管人接管其资产时，及时报告中国证监会和中国银监会，并通知基金管理人；

(22) 执行生效的基金份额持有人大会的决议；

(23) 法律法规、基金合同规定的以及中国证监会要求的其他义务。

## 二、基金份额持有人大会

(一) 基金份额持有人大会由基金份额持有人或基金份额持有人的合法授权代表共同组成。除法律法规另有规定或基金合同另有约定外，基金份额持有人持有的每一基金份额拥有平等的投票权。

### (二) 召开事由

1. 当出现或需要决定下列事由之一的，应当召开基金份额持有人大会：

(1) 终止基金合同；

(2) 转换基金运作方式；

(3) 变更基金类别；

(4) 变更基金投资目标、投资范围或投资策略（法律法规、中国证监会和基金合同另有规定的除外）；

(5) 变更基金份额持有人大会议事程序；

(6) 更换基金管理人、基金托管人；

(7) 提高基金管理人、基金托管人的报酬标准。但根据法律法规的要求提高该等报酬标准的除外；

(8) 本基金与其他基金的合并；

(9) 对基金合同当事人权利、义务产生重大影响，需召开基金份额持有人大会的变更基金合同等其他事项；

(10) 法律法规、基金合同或中国证监会规定的其他应当召开基金份额持有人大会的事项。

2. 出现以下情形之一的，可由基金管理人和基金托管人协商后修改，不需召开基金份额持有人大会：

(1) 调低基金管理费、基金托管费、其他应由基金或基金份额持有人承担的费用；

(2) 在法律法规和基金合同规定的范围内调整基金的申购费率、赎回费率或变更收费方式；

(3) 因相应的法律法规发生变动必须对基金合同进行修改；

(4) 基金合同的修改不涉及基金合同当事人权利义务关系发生变化；

(5) 基金合同的修改对基金份额持有人利益无实质性不利影响；

(6) 经中国证监会允许，基金推出新业务或服务；

(7) 经中国证监会允许，基金管理人、注册登记机构、销售机构在法律法规规定的范围内调整有关基金交易、非交易过户、转托管等业务规则；

(8) 按照法律法规或基金合同规定不需召开基金份额持有人大会的其他情形。

### (三) 召集人和召集方式

1、除法律法规或基金合同另有约定外，基金份额持有人大会由基金管理人召集，会议时间、地点、方式和权益登记日由基金管理人选择确定。基金管理人未按规定召集或者不能召集时，由基金托管人召集。

2、基金托管人认为有必要召开基金份额持有人大会的，应当向基金管理人提出书面提议。基金管理人应当自收到书面提议之日起 10 日内决定是否召集，并书面告知基金托管人。基金管理人决定召集的，应当自出具书面决定之日起 60 日内召开；基金管理人决定不召集，基金托管人仍认为有必要召开的，应当自行召集。

3、代表基金份额 10%以上（以上含本数，下同）的基金份额持有人就同一事项认为有

必要召开基金份额持有人大会的，应当向基金管理人提出书面提议。基金管理人应当自收到书面提议之日起 10 日内决定是否召集，并书面告知提出提议的基金份额持有人代表和基金托管人。基金管理人决定召集的，应当自出具书面决定之日起 60 日内召开；基金管理人决定不召集，代表基金份额 10%以上的基金份额持有人仍认为有必要召开的，应当向基金托管人提出书面提议。基金托管人应当自收到书面提议之日起 10 日内决定是否召集，并书面告知提出提议的基金份额持有人代表和基金管理人；基金托管人决定召集的，应当自出具书面决定之日起 60 日内召开。

4、代表基金份额 10%以上的基金份额持有人就同一事项要求召开基金份额持有人大会，而基金管理人、基金托管人都不召集的，代表基金份额 10%以上的基金份额持有人有权自行召集基金份额持有人大会，但应当至少提前 30 日向中国证监会备案。

5、基金份额持有人依法自行召集基金份额持有人大会的，基金管理人、基金托管人应当配合，不得阻碍、干扰。

#### (四) 召开基金份额持有人大会的通知时间、通知内容、通知方式

1、基金份额持有人大会的召集人(以下简称“召集人”)负责选择确定开会时间、地点、方式和权益登记日。召开基金份额持有人大会，召集人必须于会议召开日前 30 日在指定媒介公告。基金份额持有人大会通知须至少载明以下内容：

- (1) 会议召开的时间、地点和出席方式；
- (2) 会议拟审议的主要事项；
- (3) 会议形式；
- (4) 议事程序；
- (5) 有权出席基金份额持有人大会的权益登记日；
- (6) 授权委托书的内容要求(包括但不限于代理人身份、代理权限和代理有效期限等)、送达时间和地点；
- (7) 表决方式；
- (8) 会务常设联系人姓名、电话；
- (9) 出席会议者必须准备的文件和必须履行的手续；
- (10) 召集人需要通知的其他事项。

2、采用通讯方式开会并进行表决的情况下，由召集人决定通讯方式和书面表决方式，并在会议通知中说明本次基金份额持有人大会所采取的具体通讯方式、委托的公证机关及其联系方式和联系人、书面表决意见的寄交的截止时间和收取方式。

3、如召集人为基金管理人，还应另行书面通知基金托管人到指定地点对书面表决意见的计票进行监督；如召集人为基金托管人，则应另行书面通知基金管理人到指定地点对书面

表决意见的计票进行监督；如召集人为基金份额持有人，则应另行书面通知基金管理人和基金托管人到指定地点对书面表决意见的计票进行监督。基金管理人或基金托管人拒不派代表对书面表决意见的计票进行监督的，不影响计票和表决结果。

#### (五) 基金份额持有人出席会议的方式

##### 1、会议方式

(1) 基金份额持有人大会的召开方式包括现场开会和通讯方式开会。

(2) 现场开会由基金份额持有人本人出席或通过授权委托书委派其代理人出席，现场开会时基金管理人和基金托管人的授权代表应当出席，基金管理人或基金托管人拒不派代表出席的，不影响表决效力。

(3) 通讯方式开会指按照基金合同的相关规定以通讯的书面方式进行表决。在法律法规或监管机构允许的情况下，在符合会议通知载明形式的前提下，基金份额持有人也可以采用网络、电话或其他方式表决。

##### 2、召开基金份额持有人大会的条件

###### (1) 现场开会方式

在同时符合以下条件时，现场会议方可举行：

1) 经核对、汇总，到会者出示的在权益登记日持有基金份额的凭证显示，全部有效凭证所对应的基金份额应占权益登记日基金总份额的 50%以上（含 50%，下同）；

2) 亲自出席会议者持有基金份额持有人凭证和受托出席会议者出具的委托人持有基金份额的凭证及授权委托书等文件符合有关法律法规和基金合同及会议通知的规定，并且持有基金份额的凭证与基金管理人持有的登记资料相符。

未能满足上述条件的情况下，则召集人可另行确定并公告重新开会的时间（至少应在 25 个工作日后）和地点，但确定有权出席会议的基金份额持有人资格的权益登记日不变。

###### (2) 通讯开会方式

在同时符合以下条件时，通讯会议方可举行：

1) 召集人按基金合同规定公布会议通知后，在 2 个工作日内连续公布相关提示性公告；

2) 召集人在基金托管人（如果基金托管人为召集人，则为基金管理人）和公证机关的监督下按照会议通知规定的方式收取和统计基金份额持有人的书面表决意见，基金管理人或基金托管人经通知拒不参加收取和统计书面表决意见的，不影响表决效力；

3) 本人直接出具书面表决意见或授权他人代表出具书面意见的基金份额持有人所代表的基金份额应占权益登记日基金总份额的 50%以上；

4) 直接出具书面表决意见的基金份额持有人或受托代表他人出具书面表决意见的代表，同时提交的持有基金份额的凭证和受托出席会议者出具的委托人持有基金份额的凭证和授

权委托书等文件符合法律法规、基金合同和会议通知的规定，并与注册登记机构记录相符；

如果开会条件达不到上述的条件，则召集人可另行确定并公告重新表决的时间（至少应在 25 个工作日后），且确定有权出席会议的基金份额持有人资格的权益登记日不变。

#### (六) 议事内容与程序

##### 1、议事内容及提案权

(1) 议事内容为基金合同规定的召开基金份额持有人大会事由所涉及的内容以及会议召集人认为需提交基金份额持有人大会讨论的其他事项。

(2) 基金管理人、基金托管人、单独或合并持有权益登记日本基金总份额 10%以上的基金份额持有人可以在大会召集人发出会议通知前就召开事由向大会召集人提交需由基金份额持有人大会审议表决的提案；也可以在会议通知发出后向大会召集人提交临时提案，临时提案应当在大会召开日前 35 日提交召集人。召集人对于临时提案应当在大会召开日前 30 日公告。否则，会议的召开日期应当顺延并保证至少与临时提案公告日期有 30 日的间隔期。

(3) 对于基金份额持有人提交的提案（包括临时提案），大会召集人应当按照以下原则对提案进行审核：

关联性。大会召集人对于基金份额持有人提案涉及事项与基金有直接关系，并且不超出法律法规和基金合同规定的基金份额持有人大会职权范围的，应提交大会审议；对于不符合上述要求的，不提交基金份额持有人大会审议。如果召集人决定不将基金份额持有人提案提交大会表决，应当在该次基金份额持有人大会上解释和说明。

程序性。大会召集人可以对基金份额持有人的提案涉及的程序性问题作出决定。如将其提案进行分拆或合并表决，需征得原提案人同意；原提案人不同意变更的，大会主持人可以就程序性问题提请基金份额持有人大会作出决定，并按照基金份额持有人大会决定的程序进行审议。

(4) 单独或合并持有权益登记日基金总份额 10%以上的基金份额持有人提交基金份额持有人大会审议表决的提案、基金管理人或基金托管人提交基金份额持有人大会审议表决的提案，未获基金份额持有人大会审议通过，就同一提案再次提请基金份额持有人大会审议，其时间间隔不少于 6 个月。法律法规另有规定的除外。

(5) 基金份额持有人大会的召集人发出召开会议的通知后，如果需要对原有提案进行修改，应当最迟在基金份额持有人大会召开日前 30 日公告。否则，会议的召开日期应当顺延并保证至少与公告日期有 30 日的间隔期。

##### 2、议事程序

###### (1) 现场开会

在现场开会的方式下，首先由大会主持人按照规定程序宣布会议议事程序及注意事项，

确定和公布监票人，然后由大会主持人宣读提案，经讨论后进行表决，经合法执业的律师见证后形成大会决议。

大会由基金管理人授权代表主持。在基金管理人授权代表未能主持大会的情况下，由基金托管人授权代表主持；如果基金管理人和基金托管人授权代表均未能主持大会，则由出席大会的基金份额持有人和代理人以所代表的基金份额 50%以上多数选举产生一名代表作为该次基金份额持有人大会的主持人。基金管理人和基金托管人不出席或主持基金份额持有人大会，不影响基金份额持有人大会作出的决议的效力。

召集人应当制作出席会议人员的签名册。签名册载明参加会议人员姓名(或单位名称)、身份证号码、住所地址、持有或代表有表决权的基金份额、委托人姓名(或单位名称)等事项。

#### (2) 通讯方式开会

在通讯表决开会的方式下，首先由召集人提前 30 日公布提案，在所通知的表决截止日期第 2 日在公证机构监督下由召集人统计全部有效表决并形成决议。

3、基金份额持有人大会不得对未事先公告的议事内容进行表决。

#### (七) 决议形成的条件、表决方式、程序

1、基金份额持有人所持每一基金份额享有平等的表决权。

2、基金份额持有人大会决议分为一般决议和特别决议：

##### (1) 一般决议

一般决议须经出席会议的基金份额持有人及其代理人所持表决权的 50%以上（含 50%）通过方为有效，除下列(2)所规定的须以特别决议通过事项以外的其他事项均以一般决议的方式通过；

##### (2) 特别决议

特别决议须经出席会议的基金份额持有人及代理人所持表决权的三分之二（含三分之二）以上通过方为有效；更换基金管理人、更换基金托管人、转换基金运作方式、提前终止基金合同必须以特别决议通过方为有效。

3、基金份额持有人大会决定的事项，应当依法报中国证监会核准，或者备案，并予以公告。

4、采取通讯方式进行表决时，除非在计票时有充分的相反证据证明，否则提交符合会议通知中规定的确认基金投资者身份文件的表决视为有效出席的基金投资者；表面符合法律法规和会议通知规定的书面表决意见即视为有效的表决，表决意见模糊不清或相互矛盾的视为弃权表决，但应当计入出具书面表决意见的基金份额持有人所代表的基金份额总数。

5、基金份额持有人大会采取记名方式进行投票表决。

6、基金份额持有人大会的各项提案或同一项提案内并列的各项议题应当分开审议、逐

项表决。

#### (八) 计票

##### 1、现场开会

(1) 如基金份额持有人大会由基金管理人或基金托管人召集，则基金份额持有人大会的主持人应当在会议开始后宣布在出席会议的基金份额持有人和代理人中推举两名基金份额持有人代表与大会召集人授权的一名监督员共同担任监票人；如大会由基金份额持有人自行召集或大会虽然由基金管理人或基金托管人召集，但是基金管理人或基金托管人未出席大会的，基金份额持有人大会的主持人应当在会议开始后宣布在出席会议的基金份额持有人和代理人中推举 3 名基金份额持有人担任监票人。基金管理人或基金托管人不出席大会的，不影响计票的效力及表决结果。

(2) 监票人应当在基金份额持有人表决后立即进行清点，由大会主持人当场公布计票结果。

(3) 如会议主持人对于提交的表决结果有怀疑，可以对投票数进行重新清点；如会议主持人未进行重新清点，而出出席会议的基金份额持有人或代理人对会议主持人宣布的表决结果有异议，其有权在宣布表决结果后立即要求重新清点，会议主持人应当立即重新清点并公布重新清点结果。重新清点仅限一次。

(4) 计票过程应由公证机关予以公证，基金管理人或基金托管人拒不出席大会的，不影响计票的效力。

##### 2、通讯方式开会

在通讯方式开会的情况下，计票方式为：由大会召集人授权的两名监督员在基金托管人授权代表(如果基金托管人为召集人，则为基金管理人授权代表)的监督下进行计票，并由公证机关对其计票过程予以公证。基金管理人或基金托管人不派代表监督计票的，不影响计票效力及表决结果。但基金管理人或基金托管人应当至少提前两个工作日通知召集人，由召集人邀请无直接利害关系的第三方担任监督计票人员。

#### (九) 基金份额持有人大会决议报中国证监会核准或备案后的公告时间、方式

1、基金份额持有人大会通过的一般决议和特别决议，召集人应当自通过之日起 5 日内报中国证监会核准或者备案。基金份额持有人大会决定的事项自中国证监会依法核准或者出具无异议意见之日起生效，并在生效后方可执行。

2、生效的基金份额持有人大会决议对全体基金份额持有人、基金管理人、基金托管人均有约束力。基金管理人、基金托管人和基金份额持有人应当执行生效的基金份额持有人大会的决定。

3、基金份额持有人大会决议应自生效之日起 2 个工作日内在指定媒介公告。



4、如果采用通讯方式进行表决，在公告基金份额持有人大会决议时，必须将公证书全文、公证机关、公证员姓名等一同公告。

(十) 实施侧袋机制期间基金份额持有人大会的特殊约定

若本基金实施侧袋机制，则相关基金份额或表决权的比例指主袋份额持有人和侧袋份额持有人分别持有或代表的基金份额或表决权符合该等比例，但若相关基金份额持有人大会召集和审议事项不涉及侧袋账户的，则仅指主袋份额持有人持有或代表的基金份额或表决权符合该等比例：

1、基金份额持有人行使提议权、召集权、提名权所需单独或合计代表相关基金份额 10% 以上（含 10%）；

2、现场开会的到会者在权益登记日代表的基金份额不少于本基金在权益登记日相关基金份额的二分之一（含二分之一）；

3、通讯开会的直接出具表决意见或授权他人代表出具表决意见的基金份额持有人所持有的基金份额不小于在权益登记日相关基金份额的二分之一（含二分之一）；

4、若参与基金份额持有人大会投票的基金份额持有人所持有的基金份额小于在权益登记日相关基金份额的二分之一，召集人在原公告的基金份额持有人大会召开时间的 3 个月以后、6 个月以内就原定审议事项重新召集的基金份额持有人大会应当有代表三分之一以上（含三分之一）相关基金份额的持有人参与或授权他人参与基金份额持有人大会投票；

5、现场开会由出席大会的基金份额持有人和代理人所持表决权的 50% 以上（含 50%）选举产生一名基金份额持有人作为该次基金份额持有人大会的主持人；

6、一般决议须经参加大会的基金份额持有人或其代理人所持表决权的二分之一以上（含二分之一）通过；

7、特别决议应当经参加大会的基金份额持有人或其代理人所持表决权的三分之二以上（含三分之二）通过。

侧袋机制实施期间，基金份额持有人大会审议事项涉及主袋账户和侧袋账户的，应分别由主袋账户、侧袋账户的基金份额持有人进行表决，同一主侧袋账户内的每份基金份额具有平等的表决权。表决事项未涉及侧袋账户的，侧袋账户份额无表决权。

侧袋机制实施期间，关于基金份额持有人大会的相关规定以本节特殊约定内容为准，本节没有规定的适用本部分的相关规定。

### 三、基金合同的变更、终止与基金财产的清算

#### (一) 基金合同的变更

1. 按照法律法规或基金合同的规定，对基金合同的变更应当召开基金份额持有人大会的，基金合同变更的内容应经基金份额持有人大会决议通过，并依法报中国证监会核准，自中国

证监会核准之日起生效。

2. 但出现下列情况时,可不经基金份额持有人大会决议,由基金管理人和基金托管人同意变更后公布经修订的基金合同,并报中国证监会备案:

- (1) 调低基金管理费、基金托管费、其他应由基金或基金份额持有人承担的费用;
- (2) 在法律法规和基金合同规定的范围内调整基金的申购费率、赎回费率或变更收费方式;
- (3) 因相应的法律法规发生变动必须对基金合同进行修改;
- (4) 基金合同的修改不涉及基金合同当事人权利义务关系发生变化;
- (5) 基金合同的修改对基金份额持有人利益无实质性不利影响;
- (6) 经中国证监会允许,基金推出新业务或服务;
- (7) 经中国证监会允许,基金管理人、注册登记机构、销售机构在法律法规规定的范围内调整有关基金交易、非交易过户、转托管等业务规则;
- (8) 按照法律法规或基金合同规定不需召开基金份额持有人大会的其他情形。

## (二) 基金合同的终止

有下列情形之一的,经履行适当程序后,基金合同将终止:

1. 基金份额持有人大会决定终止的;
2. 基金管理人职责终止,而在6个月内没有新的基金管理人承接的;
3. 基金托管人职责终止,而在6个月内没有新的基金托管人承接的;
4. 相关法律法规和中国证监会规定的其他情况。

## (三) 基金财产的清算

### 1. 基金财产清算小组

(1) 基金合同终止情形发生后,成立基金财产清算小组,基金财产清算小组在中国证监会的监督下进行基金清算。

(2) 基金财产清算小组成员由基金管理人、基金托管人、具有从事证券、期货相关业务资格的注册会计师、律师以及中国证监会指定的人员组成。基金财产清算小组可以聘用必要的工作人员。

(3) 基金财产清算小组负责基金财产的保管、清理、估价、变现和分配。基金财产清算小组可以依法进行必要的民事活动。

### 2. 基金财产清算程序

- (1) 基金合同终止情形发生后,由基金财产清算小组统一接管基金财产;
- (2) 对基金财产进行清理和确认;
- (3) 对基金财产进行估价和变现;

- (4) 制作清算报告；
- (5) 聘请会计师事务所对清算报告进行审计；
- (6) 聘请律师事务所对清算报告出具法律意见书；
- (7) 将基金清算结果报告中国证监会；
- (8) 公布基金清算报告；
- (9) 对基金剩余财产进行分配。

### 3. 清算费用

清算费用是指基金财产清算小组在进行基金清算过程中发生的所有合理费用，清算费用由基金财产清算小组优先从基金财产中支付。

### 4. 基金财产按下列顺序清偿：

- (1) 支付清算费用；
- (2) 交纳所欠税款；
- (3) 清偿基金债务；
- (4) 按基金份额持有人持有的基金份额比例进行分配。

基金财产未按前款(1)－(3)项规定清偿前，不分配给基金份额持有人。

### 5. 基金财产清算的公告

清算过程中的有关重大事项须及时公告；基金财产清算报告经具有证券、期货相关业务资格的会计师事务所审计并由律师事务所出具法律意见书后报中国证监会备案并公告。基金财产清算公告于基金财产清算报告报中国证监会备案后 5 个工作日内由基金财产清算小组进行公告，基金财产清算小组应当将清算报告登载在指定网站上，并将清算报告提示性公告登载在指定报刊上。

### 6. 基金财产清算账册及文件的保存

基金财产清算账册及有关文件由基金托管人保存 15 年以上。

### 7. 基金财产清算的期限为 6 个月，如遇特殊情况适当延期。

## 四、争议的处理

对于因基金合同产生或与基金合同有关的争议，基金合同当事人应尽量通过协商、调解途径解决。不愿或者不能通过协商、调解解决的，任何一方均有权将争议提交中国国际经济贸易仲裁委员会，按照中国国际经济贸易仲裁委员会届时有效的仲裁规则进行仲裁。仲裁地点为北京市。仲裁裁决是终局的，对当事人均有约束力。仲裁费用由败诉方承担。

争议处理期间，基金合同当事人应恪守各自的职责，继续忠实、勤勉、尽责地履行基金合同规定的义务，维护基金份额持有人的合法权益。

基金合同适用中华人民共和国法律并从其解释。

## 五、基金合同的效力

基金合同是约定基金当事人之间、基金与基金当事人之间权利义务关系的法律文件。

(一)基金合同经基金管理人和基金托管人加盖公章以及双方法定代表人或法定代表人授权的代理人签字,在基金募集结束,基金备案手续办理完毕,并获中国证监会书面确认后生效。基金合同的有效期限自其生效之日起至该基金财产清算结果报中国证监会备案并公告之日止。

(二)基金合同自生效之日起对包括基金管理人、基金托管人和基金份额持有人在内的基金合同各方当事人具有同等的法律约束力。

(三)基金合同正本一式六份,除上报相关监管部门两份外,基金管理人和基金托管人各持有两份。每份均具有同等的法律效力。

(四)基金合同可印制成册,供基金投资者在基金管理人、基金托管人、销售机构和注册登记机构办公场所查阅。基金合同条款及内容应以基金合同正本为准。

## 附件二

### 基金托管协议内容摘要

#### 一、托管协议当事人

##### (一)基金管理人

名称:工银瑞信基金管理有限公司

注册地址:北京市西城区金融大街5号、甲5号9层甲5号901

办公地址:北京市西城区金融大街5号新盛大厦A座6-9层

邮政编码:100033

法定代表人:赵桂才

成立日期:2005年6月21日

批准设立机关及批准设立文号:中国证监会证监基金字[2005]93号

组织形式:有限责任公司

注册资本:贰亿元人民币

存续期间:持续经营

经营范围:基金募集、基金销售、资产管理及中国证监会许可的其他业务。

##### (二)基金托管人

名称:中国农业银行股份有限公司(简称中国农业银行)

住所:北京市东城区建国门内大街69号

办公地址:北京市西城区复兴门内大街28号凯晨世贸中心东座

法定代表人：谷澍

成立日期：2009年1月15日

批准设立机关和批准设立文号：中国银监会银监复[2009]13号

基金托管业务批准文号：中国证监会证监基字[1998]23号

注册资本：34,998,303.4万元人民币

存续期间：持续经营

联系电话：010-66060069

传真：010-68121816

联系人：任航

经营范围：吸收公众存款；发放短期、中期、长期贷款；办理国内外结算；办理票据承兑与贴现；发行金融债券；代理发行、代理兑付、承销政府债券；买卖政府债券、金融债券；从事同业拆借；买卖、代理买卖外汇；结汇、售汇；从事银行卡业务；提供信用证服务及担保；代理收付款项；提供保管箱服务；代理资金清算；各类汇兑业务；代理政策性银行、外国政府和国际金融机构贷款业务；贷款承诺；组织或参加银团贷款；外汇存款；外汇贷款；外汇汇款；外汇借款；发行、代理发行、买卖或代理买卖股票以外的外币有价证券；外汇票据承兑和贴现；自营、代客外汇买卖；外币兑换；外汇担保；资信调查、咨询、见证业务；企业、个人财务顾问服务；证券公司客户交易结算资金存管业务；证券投资基金托管业务；企业年金托管业务；产业投资基金托管业务；合格境外机构投资者境内证券投资托管业务；代理开放式基金业务；电话银行、手机银行、网上银行业务；金融衍生产品交易业务；经国务院银行业监督管理机构等监管部门批准的其他业务；保险兼业代理业务。

## 二、基金托管人对基金管理人的业务监督和核查

(一) 基金托管人根据有关法律法规的规定及基金合同的约定，对基金投资范围、投资对象进行监督。基金合同明确约定基金投资风格或证券选择标准的，基金管理人应按照基金托管人要求的格式提供投资品种池和交易对手库，以便基金托管人运用相关技术系统，对基金实际投资是否符合基金合同关于证券选择标准的约定进行监督，对存在疑义的事项进行核查。

本基金的投资范围为国内依法发行上市的企业债券、公司债券、国债、央行票据、地方政府债、商业银行金融债与次级债、政策性金融债、中期票据、资产支持证券、可分离交易可转债的纯债部分、短期融资券、债券回购和银行存款等固定收益类资产，以及法律法规或中国证监会允许基金投资的其他金融工具。本基金不直接在二级市场买入股票、权证等权益类资产，也不参与一级市场新股申购和增发。法律法规或监管机构以后允许基金投资的其他品种，基金管理人在履行适当程序后，可以将其纳入投资范围，其投资比例遵循届时有

效法律法规或相关规定。

本基金的配置比例为债券等固定收益类资产占基金资产净值的比例不低于 80%；其中公司债、企业债、短期融资券、商业银行金融债与次级债、资产支持证券、中期票据等企业机构发行的债券占基金固定收益类资产的比例不低于 80%；基金持有现金及到期日在一年以内的政府债券占基金资产净值的比例不低于 5%，其中现金不包括结算备付金、存出保证金、应收申购款等。

(二) 基金托管人根据有关法律法规的规定及基金合同的约定，对基金投资、融资、融券比例进行监督。基金托管人按下述比例和调整期限进行监督：

1、本基金与由基金管理人管理的、且由乙方托管的其他基金共同持有一家公司发行的证券，不得超过该证券的 10%；

2、本基金进入全国银行间同业市场进行债券回购的资金余额不得超过基金资产净值的 40%；本基金进入全国银行间同业市场进行债券回购的最长期限为 1 年，债券回购到期后不得展期；

3、本基金持有的现金和到期日在一年以内的政府债券为基金资产净值的 5% 以上，其中现金不包括结算备付金、存出保证金、应收申购款等；

4、本基金投资于同一原始权益人的各类资产支持证券的比例，不得超过基金资产净值的 10%；

5、本基金持有的同一（指同一信用级别）资产支持证券的比例，不得超过该资产支持证券规模的 10%；

6、本基金持有的全部资产支持证券，其市值不得超过基金资产净值的 20%；

7、本基金管理人管理的、且由乙方托管的全部基金投资于同一原始权益人的各类资产支持证券，不得超过其各类资产支持证券合计规模的 10%；

8、本基金应投资于信用级别评级为 BBB 以上（含 BBB）的债券或资产支持证券。基金持有债券或资产支持证券期间，如果其信用等级下降、不再符合投资标准，应在评级报告发布之日起 3 个月内予以全部卖出；

9、本基金投资于债券等固定收益类资产占基金资产净值的比例不低于 80%；其中公司债、企业债、短期融资券、金融债、资产支持证券、中期票据等企业机构发行的债券占基金固定收益类资产的比例不低于 80%；

10、本基金主动投资于流动性受限资产的市值不得超过本基金资产净值的 15%；因证券市场波动、上市公司股票停牌、基金规模变动等基金管理人之外的因素致使基金不符合前款所规定比例限制的，基金管理人不得主动新增流动性受限资产的投资；

11、本基金与私募类证券资管产品及中国证监会认定的其他主体为交易对手开展逆回购

交易的，可接受质押品的资质要求应当与基金合同约定的投资范围保持一致；

12、相关法律法规、监管部门及基金合同规定的其它投资限制；

13、如果法律法规对基金合同约定的组合限制进行变更的，以变更后的规定为准。法律法规或监管部门取消上述限制，如适用于本基金，则本基金履行适当程序后，投资不再受相关限制。

除第 3、10、11 条外，因证券市场波动、上市公司合并、基金规模变动等基金管理人之外的因素致使本基金投资比例不符合上述各项规定的，基金管理人应当在 10 个工作日内调整完毕。法律法规或监管机构另有规定的从其规定。

基金管理人应当自基金合同生效之日起六个月内使基金的投资组合比例符合基金合同的约定。基金托管人对基金投资的监督与检查自基金合同生效之日起开始。

(三) 基金托管人根据有关法律法规的规定及基金合同的约定，对本协议第十五条第九项基金投资禁止行为进行监督。基金托管人通过事后监督方式对基金管理人基金投资禁止行为和关联交易进行监督。根据法律法规有关基金禁止从事关联交易的规定，基金管理人和基金托管人相互提供与本机构有控股关系的股东、与本机构有其他重大利害关系的公司名单及有关关联方交易证券名单。基金管理人和基金托管人有责任确保关联交易名单的真实性、准确性、完整性，并负责及时将更新后的名单发送给对方。

若基金托管人发现基金管理人与关联交易名单中列示的关联方进行法律法规禁止基金从事的关联交易时，基金托管人应及时提醒并协助基金管理人采取必要措施阻止该关联交易的发生，如基金托管人采取必要措施后仍无法阻止关联交易发生时，基金托管人有权向中国证监会报告。对于基金管理人已成交的关联交易，如基金托管人事前已严格遵循了监督流程仍无法阻止该关联交易的发生，而只能按相关法律法规和交易所规则进行事后结算，则基金托管人不承担由此造成的损失，并应向中国证监会报告。

(四) 基金托管人根据有关法律法规的规定及基金合同的约定，对基金管理人参与银行间债券市场进行监督。基金管理人应在基金投资运作之前向基金托管人提供经慎重选择的、本基金适用的银行间债券市场交易对手名单，并约定各交易对手所适用的交易结算方式。基金托管人监督基金管理人是否按事前提供的银行间债券市场交易对手名单进行交易。基金管理人可以每半年对银行间债券市场交易对手名单进行更新，如基金管理人根据市场情况需要临时调整银行间债券市场交易对手名单，应向基金托管人说明理由，在与交易对手发生交易前 3 个工作日内与基金托管人协商解决。基金管理人收到基金托管人书面确认后，被确认调整的名单开始生效，新名单生效前已与本次剔除的交易对手所进行但尚未结算的交易，仍应按照协议进行结算。基金管理人负责对交易对手的资信控制，按银行间债券市场的交易规则进行交易，基金托管人则根据银行间债券市场成交单对合同履行情况进行监督，但不承担交

易对手不履行合同造成的损失。如基金托管人事后发现基金管理人没有按照事先约定的交易对手或交易方式进行交易时，基金托管人应及时提醒基金管理人，基金托管人不承担由此造成的任何损失和责任。

(五) 基金托管人根据有关法律法规的规定及基金合同的约定，对基金管理人选择存款银行进行监督。

基金投资银行定期存款的，基金管理人应根据法律法规的规定及基金合同的约定，确定符合条件的所有存款银行的名单，并及时提供给基金托管人，基金托管人应据以对基金投资银行存款的交易对手是否符合有关规定进行监督。

本基金投资银行存款应符合如下规定：

1、基金管理人、基金托管人应当与存款银行建立定期对账机制，确保基金银行存款业务账目及核算的真实、准确。

2、基金托管人应加强对基金银行存款业务的监督与核查，严格审查、复核相关协议、账户资料、投资指令、存款证实书等有关文件，切实履行托管职责。

3、基金管理人与基金托管人在开展基金存款业务时，应严格遵守《基金法》、《运作办法》等有关法律法规，以及国家有关账户管理、利率管理、支付结算等的各项规定。

基金托管人发现基金管理人在选择存款银行时有违反有关法律法规的规定及基金合同的约定的行为，应及时以书面形式通知基金管理人在 10 个工作日内纠正。基金管理人对其基金托管人通知的违规事项未能在 10 个工作日内纠正的，基金托管人应报告中国证监会。基金托管人发现基金管理人存在重大违规行为，应立即报告中国证监会，同时通知基金管理人在 10 个工作日内纠正或拒绝结算。

(六) 基金托管人根据有关法律法规的规定及基金合同的约定，对基金资产净值计算、基金份额净值计算、应收资金到账、基金费用开支及收入确定、基金收益分配、相关信息披露、基金宣传推介材料中登载基金业绩表现数据等进行监督和核查。

如果基金管理人未经基金托管人的审核擅自将不实的业绩表现数据印制在宣传推介材料上，则基金托管人对此不承担任何责任，并将在发现后立即报告中国证监会。

(七) 基金托管人根据有关法律法规的规定及基金合同的约定，对基金投资流通受限证券进行监督。

1、基金投资流通受限证券，应遵守《关于规范基金投资非公开发行股票行为的紧急通知》、《关于基金投资非公开发行股票等流通受限证券有关问题的通知》等有关法律法规规定。

2、流通受限证券与上文提及的流动性受限资产的定义并不一致，包括由《上市公司证券发行管理办法》规范的非公开发行股票、公开发行股票网下配售部分等在发行时明确一定期限锁定期的可交易证券，不包括由于发布重大消息或其他原因而临时停牌的证券、已发行



未上市证券、回购交易中的质押券等流通受限证券。

3、在首次投资流通受限证券之前，基金管理人应当制定相关投资决策流程、风险控制制度、流动性风险控制预案等规章制度。基金管理人应当根据基金流动性的需要合理安排流通受限证券的投资比例，并在风险控制制度中明确具体比例，避免基金出现流动性风险。上述规章制度须经基金管理人董事会批准。上述规章制度经董事会通过之后，基金管理人应当将上述规章制度以及董事会批准上述规章制度的决议提交给基金托管人。

4. 在投资流通受限证券之前，基金管理人应至少提前一个交易日向基金托管人提供有关流通受限证券的相关信息，具体应当包括但不限于如下文件（如有）：

拟发行数量、定价依据、监管机构的批准证明文件复印件、基金管理人与承销商签订的销售协议复印件、缴款通知书、基金拟认购的数量、价格、总成本、划款账号、划款金额、划款时间文件等。基金管理人应保证上述信息的真实、完整。

5. 基金托管人在监督基金管理人投资流通受限证券的过程中，如认为因市场出现剧烈变化导致基金管理人的具体投资行为可能对基金财产造成较大风险，基金托管人有权要求基金管理人对该风险的消除或防范措施进行补充和整改，并做出书面说明。否则，基金托管人经事先书面告知基金管理人，有权拒绝执行其有关指令。因拒绝执行该指令造成基金财产损失的，基金托管人不承担任何责任，并有权报告中国证监会。

6. 基金管理人应保证基金投资的受限证券登记存管在本基金名下，并确保基金托管人能够正常查询。因基金管理人原因产生的受限证券登记存管问题，造成基金财产的损失或基金托管人无法安全保管基金财产的责任与损失，由基金管理人承担。

7. 如果基金管理人未按照本协议的约定向基金托管人报送相关数据或者报送了虚假的数据，导致基金托管人不能履行托管人职责的，基金管理人应依法承担相应法律后果。除基金托管人未能依据基金合同及本协议履行职责外，因投资流通受限证券产生的损失，基金托管人按照本协议履行监督职责后不承担上述损失。

（八）基金托管人发现基金管理人的上述事项及投资指令或实际投资运作中违反法律法规和基金合同的规定，应及时以书面形式通知基金管理人限期纠正。基金管理人应积极配合和协助基金托管人的监督和核查。基金管理人收到通知后应在下一工作日前及时核对并以书面形式给基金托管人发出回函，就基金托管人的疑义进行解释或举证，说明违规原因及纠正期限，并保证在规定期限内及时改正。在上述规定期限内，基金托管人有权随时对通知事项进行复查，督促基金管理人改正。基金管理人对于基金托管人通知的违规事项未能在限期内纠正的，基金托管人应报告中国证监会。基金托管人发现基金管理人依据交易程序已经生效的投资指令违反法律、行政法规和其他有关规定，或者违反基金合同约定的，应当立即通知基金管理人，并报告中国证监会。

(九) 基金管理人 有义务配合和协助基金托管人依照法律法规、基金合同和托管协议对基金业务执行核查。对基金托管人发出的书面提示,基金管理人应在规定时间内答复并改正,或就基金托管人的疑义进行解释或举证;对基金托管人按照法规要求需向中国证监会报送基金监督报告的事项,基金管理人应积极配合提供相关数据资料和制度等。

(十) 基金托管人发现基金管理人 有重大违规行为,应及时报告中国证监会,同时通知基金管理人限期纠正,并将纠正结果报告中国证监会。基金管理人无正当理由,拒绝、阻挠对方根据本协议规定行使监督权,或采取拖延、欺诈等手段妨碍对方进行有效监督,情节严重或经基金托管人提出警告仍不改正的,基金托管人应报告中国证监会。

### 三、基金管理人 对基金托管人的业务核查

(一) 基金管理人 对基金托管人履行托管职责情况进行核查,核查事项包括基金托管人安全保管基金财产、开设基金财产的资金账户和证券账户、复核基金管理人计算的基金资产净值和基金份额净值、根据基金管理人指令办理清算交收、相关信息披露和监督基金投资运作等行为。

(二) 基金管理人 发现基金托管人擅自挪用基金财产、未对基金财产实行分账管理、未执行或无故延迟执行基金管理人资金划拨指令、泄露基金投资信息等违反《基金法》、基金合同、本协议及其他有关规定时,应及时以书面形式通知基金托管人限期纠正。基金托管人收到通知后应在下一工作日前及时核对并以书面形式给基金管理人发出回函,说明违规原因及纠正期限,并保证在规定期限内及时改正。在上述规定期限内,基金管理人有权随时对通知事项进行复查,督促基金托管人改正。基金托管人应积极配合基金管理人的核查行为,包括但不限于:提交相关资料以供基金管理人核查托管财产的完整性和真实性,在规定时间内答复基金管理人并改正。

(三) 基金管理人 发现基金托管人有重大违规行为,应及时报告中国证监会,同时通知基金托管人限期纠正,并将纠正结果报告中国证监会。基金托管人无正当理由,拒绝、阻挠对方根据本协议规定行使监督权,或采取拖延、欺诈等手段妨碍对方进行有效监督,情节严重或经基金管理人提出警告仍不改正的,基金管理人应报告中国证监会。

### 四、基金财产的保管

#### (一) 基金财产保管的原则

- 1、基金财产应独立于基金管理人、基金托管人的固有财产。
- 2、基金托管人应安全保管基金财产。未经基金管理人依据合法程序作出的合法合规指令,基金托管人不得自行运用、处分、分配基金的任何财产。
- 3、基金托管人按照规定开设基金财产的资金账户和证券账户。
- 4、基金托管人对所托管的不同基金财产分别设置账户,确保基金财产的完整与独立。

5、基金托管人根据基金管理人的指令，按照基金合同和本协议的约定保管基金财产，如有特殊情况双方可另行协商解决。

6、对于因为基金投资产生的应收资产，应由基金管理人负责与有关当事人确定到账日期并通知基金托管人，到账日基金财产没有到达基金账户的，基金托管人应及时通知基金管理人采取措施进行催收。由此给基金财产造成损失的，基金托管人对此不承担任何责任。

7、除依据法律法规和基金合同的规定外，基金托管人不得委托第三人托管基金财产。

#### （二）基金募集期间及募集资金的验资

1、基金募集期间的资金应存于基金管理人在具有托管资格的商业银行开设的基金认购专户。该账户由基金管理人开立并管理。

2、基金募集期满或基金停止募集时，募集的基金份额总额、基金募集金额、基金份额持有人人数符合《基金法》、《运作办法》等有关规定后，基金管理人应将属于基金财产的全部资金划入基金托管人开立的基金托管资金账户，同时在规定时间内，聘请具有从事证券相关业务资格的会计师事务所进行验资，出具验资报告。出具的验资报告由参加验资的2名或2名以上中国注册会计师签字方为有效。

3、若基金募集期限届满，未能达到基金合同生效的条件，由基金管理人按规定办理退款等事宜，基金托管人应提供充分协助。

#### （三）基金资金账户的开立和管理

1、基金托管人应负责本基金的资金账户的开设和管理。

2、基金托管人可以本基金的名义在其营业机构开设本基金的资金账户，并根据基金管理人合法合规的指令办理资金收付。本基金的银行预留印鉴由基金托管人保管和使用。本基金的一切货币收支活动，包括但不限于投资、支付赎回金额、支付基金收益、收取申购款，均需通过本基金的资金账户进行。

3、基金托管资金账户的开立和使用，限于满足开展本基金业务的需要。基金托管人和基金管理人不得假借本基金的名义开立任何其他银行账户；亦不得使用基金的任何账户进行本基金业务以外的活动。

4、基金托管资金账户的开立和管理应符合相关法律法规的有关规定。

5、在符合法律法规规定的条件下，基金托管人可以通过基金托管人专用账户办理基金资产的支付。

#### （四）基金证券账户的开立和管理

1、基金托管人在中国证券登记结算有限责任公司上海分公司、深圳分公司为基金开立基金托管人与基金联名的证券账户。

2、基金证券账户的开立和使用，限于满足开展本基金业务的需要。基金托管人和基金

管理人不得出借或未经对方同意擅自转让基金的任何证券账户,亦不得使用基金的任何账户进行本基金业务以外的活动。

3、基金托管人以自身法人名义在中国证券登记结算有限责任公司开立结算备付金账户,并代表所托管的基金完成与中国证券登记结算有限责任公司的一级法人清算工作,基金管理人应予以积极协助。结算备付金的收取按照中国证券登记结算有限责任公司的规定执行。

4、基金证券账户的开立和证券账户卡的保管由基金托管人负责,账户资产的管理和运用由基金管理人负责。

5、在托管协议生效日之后,本基金被允许从事其他投资品种的投资业务,涉及相关账户的开设、使用的,按有关规定开设、使用并管理;若无相关规定,则基金托管人应当比照并遵守上述关于账户开设、使用的规定。

#### (五) 债券托管专户的开设和管理

基金合同生效后,基金托管人根据中国人民银行、中央国债登记结算有限责任公司的有关规定,以基金的名义在中央国债登记结算有限责任公司开立债券托管与结算账户,并代表基金进行银行间市场债券的结算。基金管理人和基金托管人同时代表基金签订全国银行间债券市场债券回购主协议。

#### (六) 其他账户的开设和管理

1、因业务发展需要而开立的其他账户,可以根据法律法规和基金合同的规定,在基金管理人和基金托管人商议后由基金托管人负责开立。新账户按有关规则使用并管理。

2、法律法规等有关规定对相关账户的开设和管理另有规定的,从其规定办理。

#### (七) 基金财产投资的有关有价凭证等的保管

基金财产投资的有关实物证券、银行定期存款存单等有价凭证由基金托管人负责妥善保管,保管凭证由基金托管人持有。实物证券的购买和转让,由基金托管人根据基金管理人的指令办理。属于基金托管人实际有效控制下的实物证券在基金托管人保管期间的损坏、灭失,由此产生的责任应由基金托管人承担。托管人对托管人以外机构实际有效控制的证券不承担保管责任。

#### (八) 与基金财产有关的重大合同的保管

由基金管理人代表基金签署的、与基金有关的重大合同的原件分别由基金管理人、基金托管人保管。除协议另有规定外,基金管理人在代表基金签署与基金有关的重大合同时,应保证基金一方持有两份以上的正本,以便基金管理人和基金托管人至少各持有一份正本的原件。重大合同的保管期限为基金合同终止后 15 年。

### 五、基金资产净值计算和会计核算

#### (一) 基金资产净值的计算及复核程序

## 1、基金资产净值

基金资产净值是指基金资产总值减去负债后的金额。

基金份额净值是指基金资产净值除以基金份额总数后得到的基金份额的资产净值。基金份额净值的计算，精确到 0.0001 元，小数点后第 5 位四舍五入，由此产生的误差计入基金财产。国家另有规定的，从其规定。

每工作日计算基金资产净值及基金份额净值，并按规定公告。

## 2、复核程序

基金管理人每工作日对基金资产进行估值后，将基金份额净值结果发送基金托管人，经基金托管人复核无误后，由基金管理人依据基金合同和相关法律法规的规定对外公布。

### （二）基金资产估值方法和特殊情形的处理

#### 1、估值对象

基金依法拥有的股票、债券、权证、银行存款本息、应收款项及其他基金资产和负债和负债。

#### 2、估值方法

##### （1）股票估值方法：

##### 1) 上市股票的估值：

上市流通股按估值日其所在证券交易所的收盘价估值；估值日无交易的，且最近交易日后经济环境未发生重大变化，以最近交易日的收盘价估值；如果估值日无交易，且最近交易日后经济环境发生了重大变化的，将参考类似投资品种的现行市价及重大变化因素，调整最近交易日收盘价，确定公允价值进行估值。

##### 2) 未上市股票的估值。

①首次发行未上市的股票，采用估值技术确定公允价值，在估值技术难以可靠计量公允价值的情况下，按成本价估值；

②送股、转增股、配股和公开增发新股等发行未上市的股票，按估值日在证券交易所上市的同一种股票的市价进行估值；

③首次公开发行有明确锁定期的股票，同一股票在交易所上市后，按估值日在证券交易所上市的同一种股票的市价进行估值；

④非公开发行的且在发行时明确一定期限锁定期的股票，按监管机构或行业协会有关规定确定公允价值。

3) 在任何情况下，基金管理人如采用本项第 1) — 2) 小项规定的方法对基金资产进行估值，均应被认为采用了适当的估值方法。但是，如果基金管理人认为按本项第 1) — 2) 小项规定的方法对基金资产进行估值不能客观反映其公允价值的，基金管理人可根据具体情

况，并与基金托管人商定后，按最能反映公允价值的价格估值；

4) 国家有最新规定的，按其规定进行估值。

(2) 债券估值方法：

1) 在证券交易所市场挂牌交易且实行净价交易的债券按估值日收盘价估值；估值日没有交易的，且最近交易日后经济环境未发生重大变化，按最近交易日的收盘价估值；如果估值日无交易，且最近交易日后经济环境发生了重大变化的，将参考类似投资品种的现行市价及重大变化因素，调整最近交易日收盘价，确定公允价值进行估值。

2) 在证券交易所市场挂牌交易且未实行净价交易的债券按估值日收盘价减去债券收盘价中所含的债券应收利息得到的净价进行估值；估值日没有交易的，且最近交易日后经济环境未发生重大变化，按最近交易日债券收盘价减去债券收盘价中所含的债券应收利息得到的净价估值；如果估值日无交易，且最近交易日后经济环境发生了重大变化的，将参考类似投资品种的现行市价及重大变化因素，调整最近交易日收盘价，确定公允价值进行估值。

3) 首次发行未上市债券采用估值技术确定的公允价值进行估值，在估值技术难以可靠计量公允价值的情况下，按成本估值。

4) 交易所以大宗交易方式转让的资产支持证券，采用估值技术确定公允价值，在估值技术难以可靠计量公允价值的情况下，按成本进行后续计量。

5) 在全国银行间债券市场交易的债券、资产支持证券等固定收益品种，采用估值技术确定公允价值。

6) 同一债券同时在两个或两个以上市场交易的，按债券所处的市场分别估值。

7) 在任何情况下，基金管理人如采用本项第 1) —6) 小项规定的方法对基金资产进行估值，均应被认为采用了适当的估值方法。但是，如果基金管理人认为按本项第 1) —6) 小项规定的方法对基金资产进行估值不能客观反映其公允价值的，基金管理人在综合考虑市场成交价、市场报价、流动性、收益率曲线等多种因素基础上形成的债券估值，基金管理人可根据具体情况与基金托管人商定后，按最能反映公允价值的价格估值。

8) 国家有最新规定的，按其规定进行估值。

(3) 权证估值方法：

1) 基金持有的权证，从持有确认日起到卖出日或行权日止，上市交易的权证按估值日在证券交易所挂牌的该权证的收盘价估值；估值日没有交易的，且最近交易日后经济环境未发生重大变化，按最近交易日的收盘价估值；如最近交易日后经济环境发生了重大变化的，可参考类似投资品种的现行市价及重大变化因素，调整最近交易市价，确定公允价格。

2) 首次发行未上市的权证，采用估值技术确定公允价值，在估值技术难以可靠计量公允价值的情况下，按成本估值。

3) 因持有股票而享有的配股权, 以及停止交易、但未行权的权证, 采用估值技术确定公允价值进行估值。

4) 在任何情况下, 基金管理人如采用本项第 1) —3) 项规定的方法对基金资产进行估值, 均应当被认为采用了适当的估值方法。但是, 如果基金管理人认为按本项第 1) —3) 项规定的方法对基金资产进行估值不能客观反映其公允价值的, 基金管理人可根据具体情况, 并与基金托管人商定后, 按最能反映公允价值的价格估值。

5) 国家有最新规定的, 按其规定进行估值。

(4) 股票指数期货合约估值方法:

1) 股票指数期货合约以结算价格进行估值。

2) 在任何情况下, 基金管理人如采用本项第 1) 小项规定的方法对基金资产进行估值, 均应当被认为采用了适当的估值方法。但是, 如果基金管理人认为按本项第 1) 小项规定的方法对基金资产进行估值不能客观反映其公允价值的, 基金管理人可根据具体情况, 并与基金托管人商定后, 按最能反映公允价值的价格估值。

3) 国家有最新规定的, 按其规定进行估值。

(5) 其他有价证券等资产按国家有关规定进行估值。

(6) 当本基金发生大额申购或赎回情形时, 基金管理人可在履行适当程序后, 采用摆动定价机制, 以确保基金估值的公平性, 具体处理原则与操作规范遵循相关法律法规以及监管部门、自律规则的规定。

如基金管理人或基金托管人发现基金估值违反基金合同订明的估值方法、程序及相关法律法规的规定或者未能充分维护基金份额持有人利益时, 应立即通知对方, 共同查明原因, 双方协商解决。以约定的方法、程序和相关法律法规的规定进行估值, 以维护基金份额持有人的利益。

### 3、特殊情形的处理

基金管理人、基金托管人按股票估值方法的第 3) 项、债券估值方法的第 7) 项、权证估值方法的第 4) 项、股票指数期货合约估值方法的第 2) 项进行估值时, 所造成的误差不得作为基金份额净值错误处理。

#### (三) 基金份额净值错误的处理方式

(1) 当基金份额净值小数点后 4 位以内(含第 4 位)发生差错时, 视为基金份额净值错误; 基金份额净值出现错误时, 基金管理人应当立即予以纠正, 通报基金托管人, 并采取合理的措施防止损失进一步扩大; 错误偏差达到或超过基金资产净值的 0.25%时, 基金管理公司应当及时通知基金托管人并报中国证监会; 错误偏差达到基金份额净值的 0.50%时, 基金管理人应当公告、通报基金托管人并报中国证监会备案; 当发生净值计算错误时, 由基金管

理人负责处理，由此给基金份额持有人和基金造成损失的，应由基金管理人先行赔付，基金管理人按差错情形，有权向其他当事人追偿。

(2) 当基金份额净值计算差错给基金和基金份额持有人造成损失需要进行赔偿时，基金管理人和基金托管人应根据实际情况界定双方承担的责任，经确认后按以下条款进行赔偿：

①本基金的基金会计责任方由基金管理人担任。与本基金有关的会计问题，如经双方在平等基础上充分讨论后，尚不能达成一致时，按基金会计责任方的建议执行，由此给基金份额持有人和基金造成的损失，由基金管理人负责赔付。

②若基金管理人计算的基金份额净值已由基金托管人复核确认后公告，而且基金托管人未对计算过程提出疑义或要求基金管理人书面说明，基金份额净值出错且造成基金份额持有人损失的，应根据法律法规的规定对基金份额持有人或基金支付赔偿金，就实际向基金份额持有人或基金支付的赔偿金额，其中基金管理人承担 50%，基金托管人承担 50%。

③如基金管理人和基金托管人对基金份额净值的计算结果，虽然多次重新计算和核对，尚不能达成一致时，为避免不能按时公布基金份额净值的情形，以基金管理人的计算结果对外公布，由此给基金份额持有人和基金造成的损失，由基金管理人负责赔付。

④由于基金管理人提供的信息错误（包括但不限于基金申购或赎回金额等），基金托管人在履行正常复核程序后仍不能发现该错误，进而导致基金份额净值计算错误而引起的基金份额持有人和基金财产的损失，由基金管理人负责赔付。

(3) 由于证券交易所、登记结算公司发送的数据错误，有关会计制度变化或由于其他不可抗力原因，基金管理人和基金托管人虽然已经采取必要、适当、合理的措施进行检查，但是未能发现该错误而造成的基金份额净值计算错误，基金管理人、基金托管人可以免除赔偿责任。但基金管理人、基金托管人应积极采取必要的措施消除由此造成的影响。

(4) 基金管理人和基金托管人由于各自技术系统设置而产生的净值计算尾差，以基金管理人计算结果为准。

(5) 前述内容如法律法规或监管机关另有规定的，从其规定处理。如果行业有通行做法，双方当事人应本着平等和保护基金份额持有人利益的原则进行协商。

(四) 暂停估值与公告基金份额净值的情形

(1) 基金投资所涉及的证券交易所遇法定节假日或因其他原因暂停营业时；

(2) 因不可抗力或其他情形致使基金管理人、基金托管人无法准确评估基金资产价值时；

(3) 占基金相当比例的投资品种的估值出现重大转变，而基金管理人为保障基金份额持有人的利益，决定延迟估值时；

(4) 如果出现基金管理人认为属于紧急事故的任何情况，会导致基金管理人不能出售



或评估基金资产时；

(5) 当特定资产占前一估值日基金资产净值 50%以上的，经与基金托管人协商确认后，基金管理人应当暂停估值；

(6) 中国证监会和基金合同认定的其他情形。

(五) 基金会计制度

按国家有关部门规定的会计制度执行。

(六) 基金账册的建立

基金管理人进行基金会计核算并编制基金财务会计报告。基金管理人独立地设置、记录和保管本基金的全套账册。若基金管理人和基金托管人对会计处理方法存在分歧，应以基金管理人的处理方法为准。若当日核对不符，暂时无法查找到错账的原因而影响到基金资产净值的计算和公告的，以基金管理人的账册为准。

(七) 基金财务报表与报告的编制和复核

1、财务报表的编制

基金管理人应当及时编制并对外提供真实、完整的基金财务会计报告。月度报表的编制，基金管理人应于每月终了后 5 个工作日内完成；招募说明书在基金合同生效后每 6 个月更新并公告一次，于该等期间届满后 45 日内公告。季度报告应在每个季度结束之日起 15 个工作日内编制完毕并予以公告；半年度报告在会计年度半年终了后 60 日内编制完毕并予以公告；年度报告在会计年度结束后 90 日内编制完毕并予以公告。基金合同生效不足 2 个月的，基金管理人可以不编制当期季度报告、半年度报告或者年度报告。

2、报表复核

基金管理人在月度报表完成当日，将报表盖章后提供给基金托管人复核；基金托管人在收到后应在 3 日内进行复核，并将复核结果书面通知基金管理人。基金管理人在季度报告完成当日，将有关报告提供给基金托管人复核，基金托管人应在收到后 7 个工作日内完成复核，并将复核结果书面通知基金管理人。基金管理人在半年度报告完成当日，将有关报告提供给基金托管人复核，基金托管人应在收到后 30 日内完成复核，并将复核结果书面通知基金管理人。基金管理人在年度报告完成当日，将有关报告提供基金托管人复核，基金托管人应在收到后 45 日内完成复核，并将复核结果书面通知基金管理人。基金管理人和基金托管人之间的上述文件往来均以加密传真的方式或双方商定的其他方式进行。

基金托管人在复核过程中，发现双方的报表存在不符时，基金管理人和基金托管人应共同查明原因，进行调整，调整以双方认可的账务处理方式为准；若双方无法达成一致，以基金管理人的账务处理为准。核对无误后，基金托管人在基金管理人提供的报告上加盖托管业务部门公章或者出具加盖托管业务专用章的复核意见书，双方各自留存一份。如果基金管理

人与基金托管人不能于应当发布公告之日之前就相关报表达成一致，基金管理人有权按照其编制的报表对外发布公告，基金托管人有权就相关情况报中国证监会备案。

(八)基金管理人应每季度向基金托管人提供基金业绩比较基准的基础数据和编制结果。

#### 六、基金份额持有人名册的登记与保管

本基金的基金管理人和基金托管人须分别妥善保管的基金份额持有人名册，包括基金合同生效日、基金合同终止日、基金权益登记日、基金份额持有人大会权益登记日、每年 6 月 30 日、12 月 31 日的基金份额持有人名册。基金份额持有人名册的内容至少应包括基金份额持有人的名称和持有的基金份额。

基金份额持有人名册由注册登记机构编制，由基金管理人审核并提交基金托管人保管。基金托管人有权要求基金管理人提供任意一个交易日或全部交易日的基金份额持有人名册，基金管理人应及时提供，不得拖延或拒绝提供。

基金管理人应及时向基金托管人提交基金份额持有人名册。每年 6 月 30 日和 12 月 31 日的基金份额持有人名册应于下月前十个工作日内提交；基金合同生效日、基金合同终止日等涉及到基金重要事项日期的基金份额持有人名册应于发生日后十个工作日内提交。

基金管理人和基金托管人应妥善保管基金份额持有人名册，保存期限为 15 年。基金托管人不得将所保管的基金份额持有人名册用于基金托管业务以外的其他用途，并应遵守保密义务。若基金管理人或基金托管人由于自身原因无法妥善保管基金份额持有人名册，应按有关法律法规规定各自承担相应的责任。

#### 七、托管协议的变更、终止与基金财产的清算

##### (一) 托管协议的变更程序

本协议双方当事人经协商一致，可以对协议进行修改。修改后的新协议，其内容不得与基金合同的规定有任何冲突。基金托管协议的变更报中国证监会核准后生效。

##### (二) 基金托管协议终止的情形

- 1、基金合同终止；
- 2、发生法律法规或基金合同规定的终止事项。

##### (三) 基金财产的清算

###### 1、基金财产清算小组

(1)基金合同终止情形发生后，成立基金财产清算小组，基金财产清算小组在中国证监会的监督下进行基金清算。

(2)基金财产清算小组成员由基金管理人、基金托管人、具有从事证券相关业务资格的注册会计师、律师以及中国证监会指定的人员组成。基金财产清算小组可以聘用必要的工作人员。

(3) 在基金财产清算过程中，基金管理人和基金托管人应各自履行职责，继续忠实、勤勉、尽责地履行基金合同和托管协议规定的义务，维护基金份额持有人的合法权益。

(4) 基金财产清算小组负责基金财产的保管、清理、估价、变现和分配。基金财产清算小组可以依法进行必要的民事活动。

## 2、基金财产清算程序

- (1) 基金合同终止情形发生后，由基金财产清算小组统一接管基金财产；
- (2) 对基金财产进行清理和确认；
- (3) 对基金财产进行估价和变现；
- (4) 编制清算报告；
- (5) 聘请会计师事务所对清算报告进行审计；
- (6) 聘请律师事务所对清算报告出具法律意见书；
- (7) 将基金清算结果报告中国证监会；
- (8) 公布基金清算报告；
- (9) 对基金剩余财产进行分配。

## 3、清算费用

清算费用是指基金财产清算小组在进行基金清算过程中发生的所有合理费用，清算费用由基金财产清算小组优先从基金财产中支付。

## 4、基金财产按下列顺序清偿：

- (1) 支付清算费用；
- (2) 交纳所欠税款；
- (3) 清偿基金债务；
- (4) 按基金份额持有人持有的基金份额比例进行分配。

基金财产未按前款(1)－(3)项规定清偿前，不分配给基金份额持有人。

## 5、基金财产清算的公告

基金财产清算公告于基金合同终止并报中国证监会备案后 5 个工作日内由基金财产清算小组公告；清算过程中的有关重大事项须及时公告；基金财产清算结果经会计师事务所审计，律师事务所出具法律意见书后，由基金财产清算小组报中国证监会备案并公告。

## 6、基金财产清算账册及文件的保存

基金财产清算账册及有关文件由基金托管人保存 15 年以上。

## 八、争议解决方式

因本协议产生或与之相关的争议，双方当事人应通过协商、调解解决，协商、调解不能解决的，任何一方均有权将争议提交中国国际经济贸易仲裁委员会，仲裁地点为北京市，按

照中国国际经济贸易仲裁委员会届时有效的仲裁规则进行仲裁。仲裁裁决是终局的，对当事人均有约束力。

争议处理期间，双方当事人应恪守基金管理人和基金托管人职责，各自继续忠实、勤勉、尽责地履行基金合同和托管协议规定的义务，维护基金份额持有人的合法权益。

本协议适用中华人民共和国法律并从其解释。

注：本基金信息披露事项以法律法规规定及基金合同“十八、基金的信息披露”约定的内容为准。若本基金实施侧袋机制的，侧袋机制实施期间的相关安排见基金合同和招募说明书的规定。