

东吴嘉禾优势精选混合型开放式证券投资  
基金  
2025 年第 2 季度报告

2025 年 6 月 30 日

基金管理人：东吴基金管理有限公司

基金托管人：中国工商银行股份有限公司

报告送出日期：2025 年 7 月 21 日

§1 重要提示

基金管理人的董事会及董事保证本报告所载资料不存在虚假记载、误导性陈述或重大遗漏，并对其内容的真实性、准确性和完整性承担个别及连带责任。

基金托管人中国工商银行股份有限公司根据本基金合同规定，于 2025 年 7 月 17 日复核了本报告中的财务指标、净值表现和投资组合报告等内容，保证复核内容不存在虚假记载、误导性陈述或者重大遗漏。

基金管理人承诺以诚实信用、勤勉尽责的原则管理和运用基金资产，但不保证基金一定盈利。

基金的过往业绩并不代表其未来表现。投资有风险，投资者在作出投资决策前应仔细阅读本基金的招募说明书。

本报告中财务资料未经审计。

本报告期自 2025 年 4 月 1 日起至 2025 年 6 月 30 日止。

§2 基金产品概况

基金简称	东吴嘉禾优势精选混合	
基金主代码	580001	
基金运作方式	契约型开放式	
基金合同生效日	2005 年 2 月 1 日	
报告期末基金份额总额	625,406,483.50 份	
投资目标	分享中国经济成长，以中低风险水平获得中长期较高收益。	
投资策略	通过评估各细分市场的风险收益水平，再根据本基金的风险收益目标动态调整股票、债券及现金类资产的配置比例。在配置顺序上股票优先，其次债券。在股票资产配置上以优势行业和优势企业为主。	
业绩比较基准	65%*（60%*上证 180 指数+40%*深证 100 指数）+35%*中证全债指数	
风险收益特征	本基金定位于中低风险水平，力求通过选股方法、投资策略等，谋求中长期较高收益。	
基金管理人	东吴基金管理有限公司	
基金托管人	中国工商银行股份有限公司	
下属分级基金的基金简称	东吴嘉禾优势精选混合 A	东吴嘉禾优势精选混合 C
下属分级基金的交易代码	580001	015152
报告期末下属分级基金的份额总额	436,627,805.08 份	188,778,678.42 份

§ 3 主要财务指标和基金净值表现

3.1 主要财务指标

单位：人民币元

主要财务指标	报告期（2025 年 4 月 1 日 - 2025 年 6 月 30 日）	
	东吴嘉禾优势精选混合 A	东吴嘉禾优势精选混合 C
1. 本期已实现收益	2,521,590.00	1,505,225.33
2. 本期利润	33,877,534.15	11,375,417.37
3. 加权平均基金份额本期利润	0.0759	0.0781
4. 期末基金资产净值	456,961,705.77	195,115,969.83
5. 期末基金份额净值	1.0466	1.0336

注：1、本期已实现收益指基金本期利息收入、投资收益、其他收入（不含公允价值变动收益）扣除相关费用后的余额，本期利润为本期已实现收益加上本期公允价值变动收益。

2、所述基金业绩指标不包括持有人认购或交易基金的各项费用，计入费用后实际收益水平要低于所列数字。

3.2 基金净值表现

3.2.1 基金份额净值增长率及其与同期业绩比较基准收益率的比较

东吴嘉禾优势精选混合 A

阶段	净值增长率①	净值增长率标准差②	业绩比较基准收益率③	业绩比较基准收益率标准差④	①－③	②－④
过去三个月	8.55%	2.31%	1.44%	0.72%	7.11%	1.59%
过去六个月	13.18%	2.22%	0.45%	0.67%	12.73%	1.55%
过去一年	29.95%	2.39%	12.04%	0.92%	17.91%	1.47%
过去三年	32.95%	2.08%	-1.99%	0.73%	34.94%	1.35%
过去五年	17.86%	1.88%	9.58%	0.78%	8.28%	1.10%
自基金合同生效起至今	399.00%	1.73%	347.43%	1.05%	51.57%	0.68%

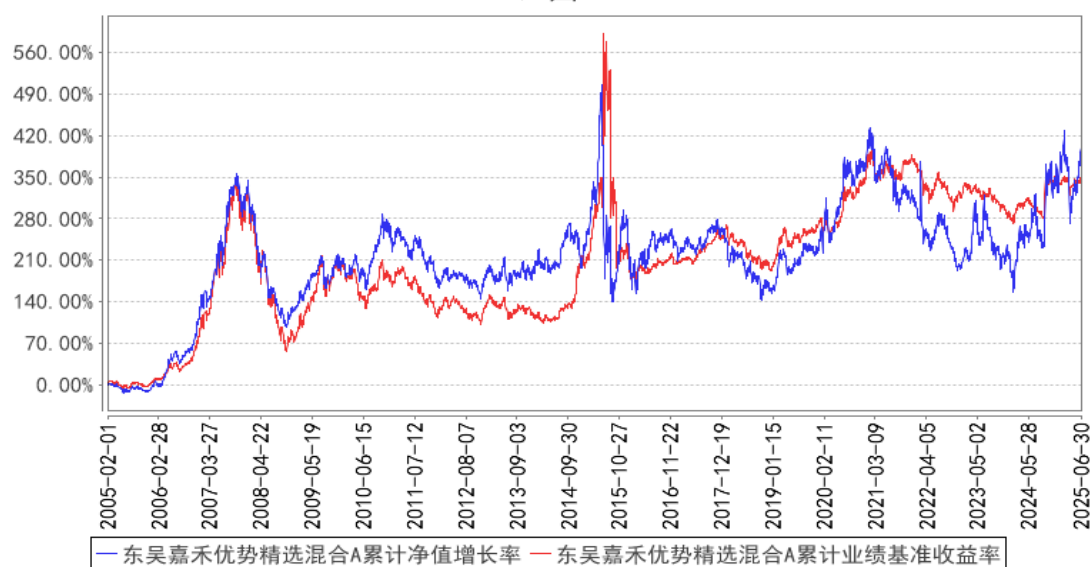
东吴嘉禾优势精选混合 C

阶段	净值增长率①	净值增长率标准差②	业绩比较基准收益率③	业绩比较基准收益率标准差④	①－③	②－④
过去三个月	8.45%	2.31%	1.44%	0.72%	7.01%	1.59%
过去六个月	12.97%	2.21%	0.45%	0.67%	12.52%	1.54%

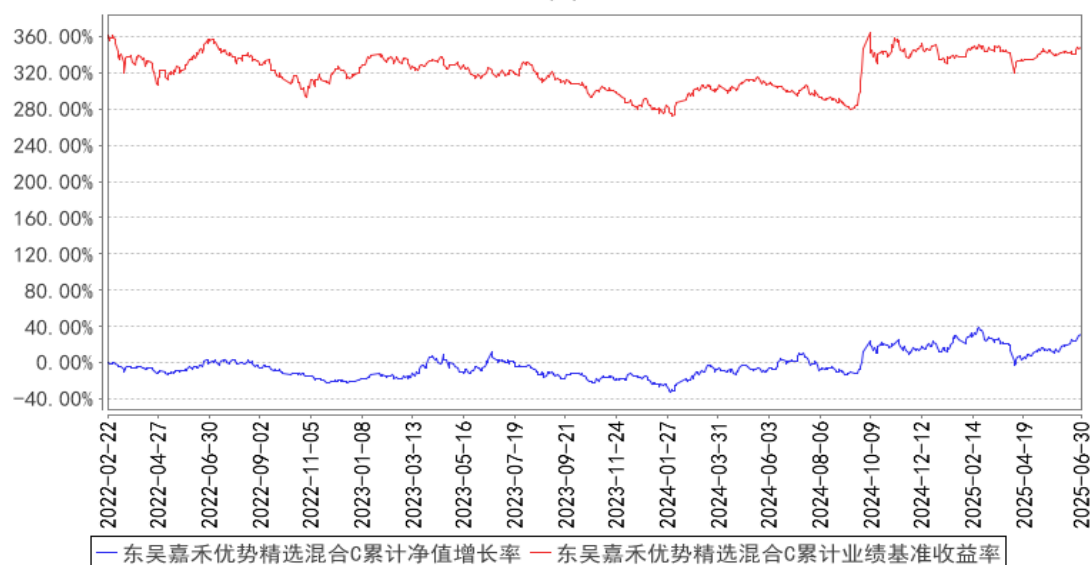
过去一年	29.46%	2.39%	12.04%	0.92%	17.42%	1.47%
过去三年	31.43%	2.08%	-1.99%	0.73%	33.42%	1.35%
自基金合同生效起至今	31.33%	2.03%	-3.06%	0.77%	34.39%	1.26%

### 3.2.2 自基金合同生效以来基金累计净值增长率变动及其与同期业绩比较基准收益率变动的比较

东吴嘉禾优势精选混合A累计净值增长率与同期业绩比较基准收益率的历史走势对比图



东吴嘉禾优势精选混合C累计净值增长率与同期业绩比较基准收益率的历史走势对比图



注：1、本基金于 2022 年 2 月 22 日开始分为 A、C 两类，C 类基金份额的同期业绩比较基准收益率与 A 类基金份额保持一致。

2、本基金业绩比较基准收益率为 2021 年 4 季度起采用单日收益率加权方式进行计算。

§4 管理人报告

4.1 基金经理（或基金经理小组）简介

姓名	职务	任本基金的基金经理期限		证券从业年限	说明
		任职日期	离任日期		
刘元海	权益投资总监兼权益投资总部总经理、基金经理	2023 年 8 月 15 日	-	21 年	刘元海先生，中国国籍，同济大学管理学博士，具备证券投资基金从业资格。曾任职东吴基金管理有限公司研究员、基金经理助理、基金经理、投资管理部副总经理（2004 年 2 月-2015 年 6 月），期间担任东吴新产业精选股票型证券投资基金、东吴深证 100 指数增强型证券投资基金（LOF）、东吴内需增长混合型证券投资基金、东吴行业轮动混合型证券投资基金的基金经理。2016 年 2 月再次加入东吴基金管理有限公司，现任权益投资总监兼权益投资总部总经理、基金经理。2017 年 2 月 9 日至 2020 年 1 月 9 日担任东吴优信稳健债券型证券投资基金基金经理，2020 年 1 月 18 日至 2021 年 3 月 1 日担任东吴新经济混合型证券投资基金基金经理，2020 年 4 月 1 日至 2022 年 12 月 30 日担任东吴价值成长双动力混合型证券投资基金基金经理，2016 年 4 月 27 日至今担任东吴移动互联灵活配置混合型证券投资基金基金经理，2019 年 4 月 29 日至今担任东吴新趋势价值线灵活配置混合型证券投资基金基金经理，2022 年 1 月 25 日至今担任东吴新能源汽车股票型证券投资基金基金经理，2023 年 8 月 15 日至今担任东吴嘉禾优势精选混合型开放式证券投资基金基金经理，2024 年 8 月 20 日至今担任东吴科技创新混合型证券投资基金基金经理。

注：1、任职日期和离任日期一般情况下指根据公司决定确定的聘任日期和解聘日期；若该基金经理自基金合同生效日起即任职，则任职日期为基金合同生效日。

2、证券从业的含义遵从《证券基金经营机构董事、监事、高级管理人员及从业人员监督管理办法》的相关规定。

4.1.1 期末兼任私募资产管理计划投资经理的基金经理同时管理的产品情况

姓名	产品类型	产品数量（只）	资产净值（元）	任职时间
刘元海	公募基金	5	6,407,858,156.55	2011 年 10 月 26 日
	私募资产管理计划	1	970,379,666.15	2024 年 11 月 4 日
	其他组合	-	-	-
	合计	6	7,378,237,822.70	-

注：“任职时间”为首次开始管理上表中本类产品的时间。

4.2 管理人对报告期内本基金运作遵规守信情况的说明

本报告期内，本基金管理人严格遵守《证券投资基金法》、中国证监会的规定和基金合同的规定及其他有关法律规定，本着诚实信用、勤勉尽责的原则管理和运用基金资产，为基金持有人谋求最大利益。本报告期内，本基金不存在违反法律法规、基金合同和损害基金份额持有人利益的行为。

4.3 公平交易专项说明

4.3.1 公平交易制度的执行情况

本报告期内，本基金管理人按照法律法规关于公平交易的相关规定，严格执行公司公平交易管理制度，加强了对所管理的不同投资组合向交易价差的分析，确保公司管理的不同投资组合在授权、研究分析、投资决策、交易执行、业绩评估等投资管理活动和环节得到公平对待。

4.3.2 异常交易行为的专项说明

本报告期内，未发现本基金有可能导致不公平交易和利益输送的异常交易。本报告期内，本基金管理人管理的所有投资组合参与的交易所公开竞价交易中，未出现同日反向交易成交较少的单边交易量超过该证券当日成交量的 5%的情况。

4.4 报告期内基金的投资策略和运作分析

4 月初，美国政府推出的“对等关税”政策引发了全球主要权益市场剧烈波动，包括 A 股和美股市场。4 月 7 日纳斯达克最低跌破 15000 点，年初以来最大跌幅超过 25%。（数据来源：WIND）从历史经验看，美股指数跌幅达到 30%左右通常仅出现在美国经济衰退的背景下；然而，当时美国经济尚未显现明确的衰退迹象。因此，我们判断美股市场可能已接近阶段性相对底部，而 A 股市场亦有望同步企稳。基于此研判，本基金在 4 月上旬仍维持较高股票仓位配置。进入 4 月中下旬后，A 股市场呈现筑底回升态势，2 季度上证指数累计上涨 3.26%，本基金净值亦实现正收益。（数据来源：WIND）

为什么本轮美国“对等关税”政策给 A 股市场带来的冲击和 2018 年关税摩擦截然不同呢？我们认为可能是因为当前 A 股市场处在三重底：估值底、政策底和业绩底，中长期有望具备显著投资价值。此外，在低利率环境下，A 股市场对机构资金、个人投资者及海外资本的吸引力有望进一步增强。

从历史经验看，虽然具有产业趋势的行业在市场波动的时候也会跟随调整，但是市场见底回升时具有产业趋势的行业龙头公司股价回到前期高点甚至创新高可能性相对比较大，背后逻辑是具有产业趋势的行业业绩可兑现性相对比较高。4 月上旬在市场大幅波动后我们系统评估了海外 AI 算力链投资机会，我们判断 AI 大模型可能还在训练，AI 应用还没有大规模推广和普及，因此 AI 算力需求见顶可能性不大，未来 AI 算力需求可能会不断超市场预期。与此同时，海外 AI 算力业绩可兑现相对比较高，估值又很低。因此，本基金在 2 季度继续持有并进一步加仓 AI 算力相关标的，后续市场表现验证了我们的投资判断。

展望 3 季度乃至下半年，我们对下半年 A 股市场行情相对比较乐观，认为市场系统性风险可能不大，结构性机会可能比较多。从成长方向看，科技、创新药、新消费等可能存在比较大机会。对于科技投资机会，当前我们相对看好的投资主线有：（1）海外 AI 算力链可能还有投资空间；（2）汽车智能化：下半年汽车智能驾驶有望出现技术拐点诞生爆款现象级产品，从而有望驱动汽车智能化产业爆发，未来两年汽车智能驾驶行业投资有望进入业绩估值戴维斯双击阶段；（3）AI 硬件，包括果链和 AR 眼镜等，我们认为 AI 硬件产业趋势相对比较明确，产业拐点有可能在明年爆发，当前估值处在相对低位，市场预期悲观，安全边际较高，中长期投资价值或显著。

基于上述研判，本基金下半年将继续重点关注 AI 科技领域的投资机会，力争为投资者实现资产的保值增值。

#### 4.5 报告期内基金的业绩表现

截至本报告期末东吴嘉禾优势精选混合 A 的基金份额净值为 1.0466 元，本报告期基金份额净值增长率为 8.55%，同期业绩比较基准收益率为 1.44%；截至本报告期末东吴嘉禾优势精选混合 C 的基金份额净值为 1.0336 元，本报告期基金份额净值增长率为 8.45%，同期业绩比较基准收益率为 1.44%。

#### 4.6 报告期内基金持有人数或基金资产净值预警说明

本报告期内，本基金未出现连续二十个工作日基金份额持有人数量不满二百人或者基金资产净值低于五千万元的情形。

### §5 投资组合报告

## 5.1 报告期末基金资产组合情况

序号	项目	金额（元）	占基金总资产的比例（%）
1	权益投资	607,794,885.49	91.99
	其中：股票	607,794,885.49	91.99
2	基金投资	—	—
3	固定收益投资	—	—
	其中：债券	—	—
	资产支持证券	—	—
4	贵金属投资	—	—
5	金融衍生品投资	—	—
6	买入返售金融资产	—	—
	其中：买断式回购的买入返售金融资产	—	—
7	银行存款和结算备付金合计	46,617,621.09	7.06
8	其他资产	6,307,584.15	0.95
9	合计	660,720,090.73	100.00

## 5.2 报告期末按行业分类的股票投资组合

## 5.2.1 报告期末按行业分类的境内股票投资组合

代码	行业类别	公允价值（元）	占基金资产净值比例（%）
A	农、林、牧、渔业	—	—
B	采矿业	—	—
C	制造业	607,764,238.29	93.20
D	电力、热力、燃气及水生产和供应业	—	—
E	建筑业	—	—
F	批发和零售业	2,244.00	0.00
G	交通运输、仓储和邮政业	—	—
H	住宿和餐饮业	—	—
I	信息传输、软件和信息技术服务业	—	—
J	金融业	—	—
K	房地产业	—	—
L	租赁和商务服务业	—	—
M	科学研究和技术服务业	28,403.20	0.00
N	水利、环境和公共设施管理业	—	—
O	居民服务、修理和其他服务业	—	—
P	教育	—	—
Q	卫生和社会工作	—	—
R	文化、体育和娱乐业	—	—
S	综合	—	—



	合计	607,794,885.49	93.21
--	----	----------------	-------

### 5.2.2 报告期末按行业分类的港股通投资股票投资组合

本基金本报告期末未持有港股通股票。

## 5.3 期末按公允价值占基金资产净值比例大小排序的股票投资明细

### 5.3.1 报告期末按公允价值占基金资产净值比例大小排序的前十名股票投资明细

序号	股票代码	股票名称	数量（股）	公允价值（元）	占基金资产净值比例（%）
1	300308	中际旭创	435,000	63,449,100.00	9.73
2	300502	新易盛	490,000	62,239,800.00	9.54
3	603501	豪威集团	483,000	61,654,950.00	9.46
4	002920	德赛西威	587,096	59,960,114.48	9.20
5	002463	沪电股份	1,400,000	59,612,000.00	9.14
6	002475	立讯精密	1,660,000	57,585,400.00	8.83
7	603005	晶方科技	2,010,500	57,078,095.00	8.75
8	300476	胜宏科技	330,000	44,345,400.00	6.80
9	002906	华阳集团	1,051,300	34,177,763.00	5.24
10	002273	水晶光电	1,650,000	32,950,500.00	5.05

### 5.4 报告期末按债券品种分类的债券投资组合

本基金本报告期末未持有债券。

### 5.5 报告期末按公允价值占基金资产净值比例大小排序的前五名债券投资明细

本基金本报告期末未持有债券。

### 5.6 报告期末按公允价值占基金资产净值比例大小排序的前十名资产支持证券投资 明细

本基金本报告期末未持有资产支持证券。

### 5.7 报告期末按公允价值占基金资产净值比例大小排序的前五名贵金属投资明细

本基金本报告期末未持有贵金属。

### 5.8 报告期末按公允价值占基金资产净值比例大小排序的前五名权证投资明细

本基金本报告期末未持有权证。

## 5.9 报告期末本基金投资的股指期货交易情况说明

### 5.9.1 报告期末本基金投资的股指期货持仓和损益明细

本基金本报告期末未持有股指期货。

### 5.9.2 本基金投资股指期货的投资政策

本基金本报告期末未投资股指期货。

### 5.10 报告期末本基金投资的国债期货交易情况说明

#### 5.10.1 本期国债期货投资政策

本基金本报告期末未投资国债期货。

#### 5.10.2 报告期末本基金投资的国债期货持仓和损益明细

本基金本报告期末未持有国债期货。

#### 5.10.3 本期国债期货投资评价

本基金本报告期末未投资国债期货。

### 5.11 投资组合报告附注

#### 5.11.1 本基金投资的前十名证券的发行主体本期是否出现被监管部门立案调查，或在报告编制日前一年内受到公开谴责、处罚的情形

本基金投资的前十名证券的发行主体本期未出现被监管部门立案调查，或在报告编制日前一年内受到公开谴责、处罚的情形。

#### 5.11.2 基金投资的前十名股票是否超出基金合同规定的备选股票库

本基金投资的前十名股票没有超出基金合同规定的备选股票库。

#### 5.11.3 其他资产构成

序号	名称	金额（元）
1	存出保证金	137,703.30
2	应收证券清算款	4,656,452.44
3	应收股利	—
4	应收利息	—
5	应收申购款	1,513,428.41
6	其他应收款	—
7	其他	—
8	合计	6,307,584.15

#### 5.11.4 报告期末持有的处于转股期的可转换债券明细

本基金本报告期末未持有处于转股期的可转换债券。

#### 5.11.5 报告期末前十名股票中存在流通受限情况的说明

本基金本报告期末前十名股票中不存在流通受限情况。

#### 5.11.6 投资组合报告附注的其他文字描述部分

由于四舍五入的原因，分项之和与合计项之间可能存在尾差。

### §6 开放式基金份额变动

单位：份

项目	东吴嘉禾优势精选混合 A	东吴嘉禾优势精选混合 C
报告期期初基金份额总额	460,113,495.70	162,943,700.80
报告期期间基金总申购份额	37,009,596.54	143,574,860.66
减：报告期期间基金总赎回份额	60,495,287.16	117,739,883.04
报告期期间基金拆分变动份额（份额减少以“-”填列）	-	-
报告期期末基金份额总额	436,627,805.08	188,778,678.42

### §7 基金管理人运用固有资金投资本基金情况

#### 7.1 基金管理人持有本基金份额变动情况

本基金管理人本报告期内未持有本基金份额。

#### 7.2 基金管理人运用固有资金投资本基金交易明细

本基金管理人本报告期内无运用固有资金投资本基金的情况。

### §8 影响投资者决策的其他重要信息

#### 8.1 报告期内单一投资者持有基金份额比例达到或超过 20%的情况

本基金本报告期内未出现单一投资者持有基金份额比例达到或超过 20%的情况。

#### 8.2 影响投资者决策的其他重要信息

无。

### §9 备查文件目录

#### 9.1 备查文件目录

- 1、中国证监会批准东吴嘉禾优势精选混合型开放式证券投资基金设立的文件；
- 2、《东吴嘉禾优势精选混合型开放式证券投资基金基金合同》；
- 3、《东吴嘉禾优势精选混合型开放式证券投资基金托管协议》；

4、基金管理人业务资格批件、营业执照和公司章程；

5、报告期内东吴嘉禾优势精选混合型开放式证券投资基金在中国证监会指定媒介上披露的各项公告。

## 9.2 存放地点

《基金合同》、《托管协议》存放在基金管理人和基金托管人处；其余备查文件存放在基金管理人处。

## 9.3 查阅方式

投资者可在基金管理人营业时间内免费查阅。

网站：<http://www.scfund.com.cn>

投资者对本报告书如有疑问，可咨询本基金管理人东吴基金管理有限公司。

客户服务中心电话（021）50509666/ 400-821-0588

东吴基金管理有限公司

2025 年 7 月 21 日