

平安季季享 3 个月持有期债券型证券投资  
基金  
2025 年第 3 季度报告

2025 年 9 月 30 日

基金管理人：平安基金管理有限公司

基金托管人：平安银行股份有限公司

报告送出日期：2025 年 10 月 28 日

§1 重要提示

基金管理人的董事会及董事保证本报告所载资料不存在虚假记载、误导性陈述或重大遗漏，并对其内容的真实性、准确性和完整性承担个别及连带责任。

基金托管人平安银行股份有限公司根据本基金合同规定，于 2025 年 10 月 27 日复核了本报告中的财务指标、净值表现和投资组合报告等内容，保证复核内容不存在虚假记载、误导性陈述或者重大遗漏。

基金管理人承诺以诚实信用、勤勉尽责的原则管理和运用基金资产，但不保证基金一定盈利。

基金的过往业绩并不代表其未来表现。投资有风险，投资者在作出投资决策前应仔细阅读本基金的招募说明书。

本报告中财务资料未经审计。

本报告期自 2025 年 07 月 01 日起至 09 月 30 日止。

§2 基金产品概况

基金简称	平安季季享 3 个月持有债券	
基金主代码	010240	
基金运作方式	契约型开放式	
基金合同生效日	2021 年 3 月 17 日	
报告期末基金份额总额	383,520,214.85 份	
投资目标	在谨慎控制组合净值波动率的前提下，本基金追求基金产品的长期、持续增值，并力争获得超越业绩比较基准的投资回报。	
投资策略	1、资产配置策略；2、债券投资策略；3、信用债投资策略；4、可转债投资策略；5、现金头寸管理；6、国债期货投资策略；7、资产支持证券投资策略；8、信用衍生品投资策略	
业绩比较基准	中债综合财富（总值）指数收益率×95%+1 年期定期存款利率（税后）×5%	
风险收益特征	本基金为债券型基金，预期收益和预期风险高于货币市场基金，但低于混合型基金、股票型基金。	
基金管理人	平安基金管理有限公司	
基金托管人	平安银行股份有限公司	
下属分级基金的基金简称	平安季季享 3 个月持有债券 A	平安季季享 3 个月持有债券 C
下属分级基金的交易代码	010240	010241
报告期末下属分级基金的份额总额	68,381,463.26 份	315,138,751.59 份

§3 主要财务指标和基金净值表现

3.1 主要财务指标

单位：人民币元

主要财务指标	报告期（2025 年 7 月 1 日-2025 年 9 月 30 日）	
	平安季季享 3 个月持有债券 A	平安季季享 3 个月持有债券 C
1. 本期已实现收益	258,447.19	1,023,758.36
2. 本期利润	-186,773.50	-1,121,661.86
3. 加权平均基金份额本期利润	-0.0027	-0.0033
4. 期末基金资产净值	77,495,070.10	353,064,755.41
5. 期末基金份额净值	1.1333	1.1203

注：1. 本期已实现收益指基金本期利息收入、投资收益、其他收入（不含公允价值变动收益）扣除相关费用和信用减值损失后的余额，本期利润为本期已实现收益加上本期公允价值变动收益；

2. 所述基金业绩指标不包括持有人认购或交易基金的各项费用，计入费用后实际收益水平要低于所列数字。

3.2 基金净值表现

3.2.1 基金份额净值增长率及其与同期业绩比较基准收益率的比较

平安季季享 3 个月持有债券 A

阶段	净值增长率①	净值增长率 标准差②	业绩比较基 准收益率③	业绩比较基 准收益率标 准差④	①－③	②－④
过去三个月	-0.24%	0.06%	-0.87%	0.07%	0.63%	-0.01%
过去六个月	0.54%	0.06%	0.73%	0.08%	-0.19%	-0.02%
过去一年	1.85%	0.06%	2.83%	0.09%	-0.98%	-0.03%
过去三年	7.25%	0.05%	12.42%	0.07%	-5.17%	-0.02%
自基金合同 生效起至今	13.33%	0.04%	21.08%	0.06%	-7.75%	-0.02%

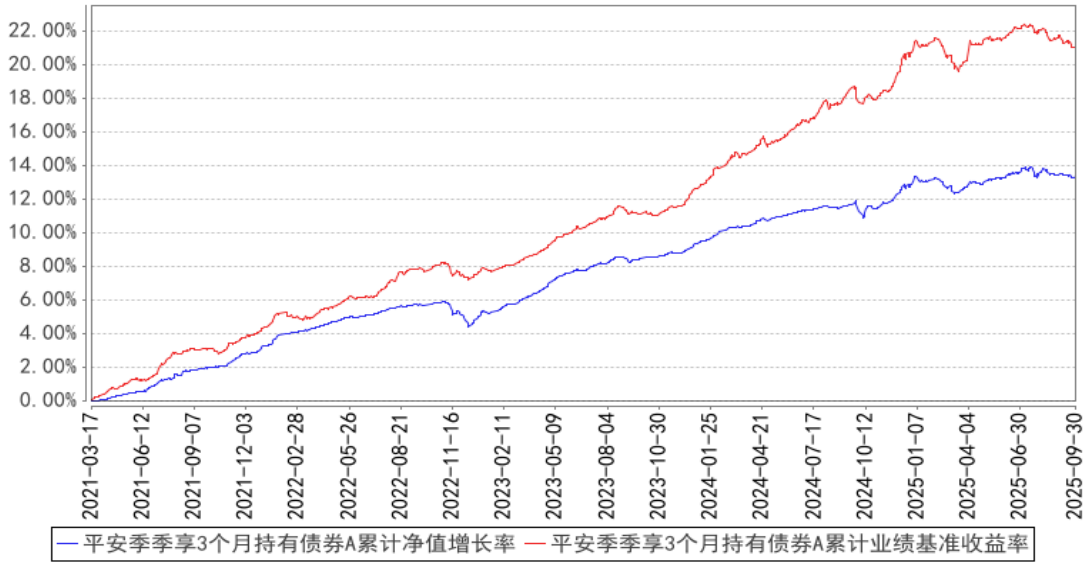
平安季季享 3 个月持有债券 C

阶段	净值增长率①	净值增长率 标准差②	业绩比较基 准收益率③	业绩比较基 准收益率标 准差④	①－③	②－④
过去三个月	-0.30%	0.06%	-0.87%	0.07%	0.57%	-0.01%
过去六个月	0.41%	0.06%	0.73%	0.08%	-0.32%	-0.02%

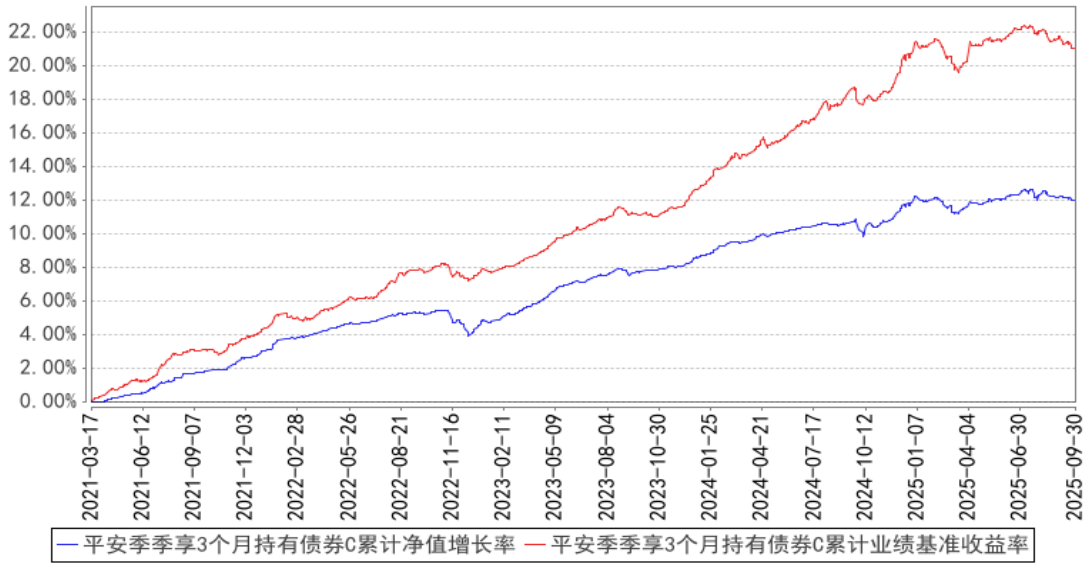
过去一年	1.60%	0.06%	2.83%	0.09%	-1.23%	-0.03%
过去三年	6.44%	0.05%	12.42%	0.07%	-5.98%	-0.02%
自基金合同生效起至今	12.03%	0.04%	21.08%	0.06%	-9.05%	-0.02%

3.2.2 自基金合同生效以来基金累计净值增长率变动及其与同期业绩比较基准收益率变动的比较

平安季季享3个月持有债券A累计净值增长率与同期业绩比较基准收益率的历史走势对比图



平安季季享3个月持有债券C累计净值增长率与同期业绩比较基准收益率的历史走势对比图



注：1、本基金基金合同于 2021 年 03 月 17 日正式生效；  
2、按照本基金的基金合同规定，基金管理人应当自基金合同生效之日起六个月内使基金的投

投资组合比例符合基金合同的约定，截至报告期末本基金已完成建仓，建仓期结束时各项资产配置比例符合基金合同约定。

3.3 其他指标

注：本基金本报告期内无其他指标。

§4 管理人报告

4.1 基金经理（或基金经理小组）简介

姓名	职务	任本基金的基金经理期限		证券从业年限	说明
		任职日期	离任日期		
张恒	固定收益投资中心总监助理，平安季季享 3 个月持有期债券型证券投资基金基金经理	2021 年 3 月 17 日	—	14 年	张恒先生，西南财经大学硕士。曾先后任职于华泰证券股份有限公司、摩根士丹利华鑫基金、景顺长城基金，2015 年起在第一创业证券历任投资经理、高级投资经理、投资主办人。2017 年 11 月加入平安基金管理有限公司，曾任固定收益投资部投资经理。现任固定收益投资中心总监助理，同时担任平安惠添纯债债券型证券投资基金、平安中债 1-5 年政策性金融债指数证券投资基金、平安季季享 3 个月持有期债券型证券投资基金、平安鑫瑞混合型证券投资基金、平安惠盈纯债债券型证券投资基金、平安双季盈 6 个月持有期债券型证券投资基金、平安利率债债券型证券投资基金、平安惠禧纯债债券型证券投资基金、平安合顺 1 年定期开放债券型发起式证券投资基金、平安 0-3 年期政策性金融债债券型证券投资基金基金经理。
崔宁	平安季季享 3 个月持有期债券型证券投资基金基金经理	2025 年 7 月 22 日	—	8 年	崔宁女士，清华大学学士、硕士，曾任上海光大证券资产管理有限公司固定收益研究部研究员、固定收益公募投资部投资经理。2024 年 12 月加入平安基金管理有限公司，现担任平安季季享 3 个月持有期债券型证券投资基金、平安双季鑫 6 个月持有期债券型证券投资基金、平安合顺 1 年定期开放债券型发起式证券投资基金、平安元利 90 天持有期债券型证券投资基金基金经理。

注：1、对基金的首任基金经理，其“任职日期”为基金合同生效日，“离任日期”为根据公司决定确认的解聘日期；对此后的非首任基金经理，“任职日期”和“离任日期”分别指根据公司决

定确认的聘任日期和解聘日期。

2、证券从业的含义遵从行业协会《证券业从业人员资格管理办法》的相关规定。

#### 4.1.1 期末兼任私募资产管理计划投资经理的基金经理同时管理的产品情况

注：无。

#### 4.2 管理人对报告期内本基金运作合规守信情况的说明

本报告期内，本基金管理人严格遵守《中华人民共和国证券投资基金法》等有关法律法规、中国证监会和本基金基金合同的规定，本着诚实信用、勤勉尽责的原则管理和运用基金资产，在严格控制风险的基础上，为基金份额持有人谋求最大利益。本报告期内，本基金运作整体合法合规，没有损害基金份额持有人利益。基金的投资范围、投资比例及投资组合符合有关法律法规及基金合同的规定。

#### 4.3 公平交易专项说明

##### 4.3.1 公平交易制度的执行情况

报告期内，本基金管理人严格执行了《证券投资基金管理公司公平交易制度指导意见》和公司制定的公平交易相关制度。

##### 4.3.2 异常交易行为的专项说明

本基金于本报告期内不存在异常交易行为。

报告期内，所有投资组合参与的交易所公开竞价同日反向交易成交较少的单边交易量未超过该证券当日成交量的 5%。

#### 4.4 报告期内基金的投资策略和运作分析

2025 年三季度债券市场整体走势震荡上行，10 年国债收益率曲线最高 1.92%，曲线走陡。基本上，三季度经济总量偏弱，地产投资持续维持低位，以 PMI 为代表的经济景气程度维持在荣枯线以下，经济动能难言向好。政策方面，7 月初中央财经委会议提到“依法治理企业低价无序竞争”拉开反内卷序幕。各个部门连续出台多项反内卷政策，商品市场和权益市场迅速升温，债券市场在通胀预期和风险偏好的压制下震荡上行。

从广谱利率角度出发，目前债券收益率已经处于相对有性价比的位置，银行二永为代表的信用品种利差已经上行至年初以来分位数上沿。后续是否能够开启修复仍然需要观察以下几个方面：（1）随着美国降息周期开启，新一轮资本开支是否能够支撑需求走强，从而带动以出口为代表的基本面数据在四季度有超预期表现；（2）权益市场走强是否能够继续带动风险偏好提

升，压制债券市场；（3）宽松的货币环境在四季度是否会出现反复。

报告期内，本基金主要投资于良好信用资质的投资标的，获取票息收益为主。结合资金面水平和债券定价情况调整持仓结构，积极参与波段交易机会，致力于获得稳健的投资收益。

#### 4.5 报告期内基金的业绩表现

截至本报告期末平安季季享 3 个月持有债券 A 的基金份额净值 1.1333 元，本报告期基金份额净值增长率为-0.24%，同期业绩比较基准收益率为-0.87%；截至本报告期末平安季季享 3 个月持有债券 C 的基金份额净值 1.1203 元，本报告期基金份额净值增长率为-0.30%，同期业绩比较基准收益率为-0.87%。

#### 4.6 报告期内基金持有人数或基金资产净值预警说明

本基金本报告期内未出现连续 20 个工作日基金份额持有人数低于 200 人、基金资产净值低于 5,000 万元的情形。

### §5 投资组合报告

#### 5.1 报告期末基金资产组合情况

序号	项目	金额（元）	占基金总资产的比例（%）
1	权益投资	—	—
	其中：股票	—	—
2	基金投资	—	—
3	固定收益投资	419,877,704.97	96.53
	其中：债券	419,877,704.97	96.53
	资产支持证券	—	—
4	贵金属投资	—	—
5	金融衍生品投资	—	—
6	买入返售金融资产	3,000,309.04	0.69
	其中：买断式回购的买入返售金融资产	—	—
7	银行存款和结算备付金合计	12,018,767.53	2.76
8	其他资产	90,732.33	0.02
9	合计	434,987,513.87	100.00

#### 5.2 报告期末按行业分类的股票投资组合

##### 5.2.1 报告期末按行业分类的境内股票投资组合

注：本基金本报告期末未持有境内股票。

## 5.2.2 报告期末按行业分类的港股通投资股票投资组合

注：本基金本报告期末未持有港股通股票。

## 5.3 期末按公允价值占基金资产净值比例大小排序的股票投资明细

### 5.3.1 报告期末按公允价值占基金资产净值比例大小排序的前十名股票投资明细

注：本基金本报告期末未持有股票。

## 5.4 报告期末按债券品种分类的债券投资组合

序号	债券品种	公允价值（元）	占基金资产净值比例（%）
1	国家债券	35,353,286.30	8.21
2	央行票据	—	—
3	金融债券	50,727,684.93	11.78
	其中：政策性金融债	50,727,684.93	11.78
4	企业债券	32,661,987.40	7.59
5	企业短期融资券	5,005,366.85	1.16
6	中期票据	277,089,329.21	64.36
7	可转债（可交换债）	8,621,713.84	2.00
8	同业存单	—	—
9	其他	10,418,336.44	2.42
10	合计	419,877,704.97	97.52

## 5.5 报告期末按公允价值占基金资产净值比例大小排序的前五名债券投资明细

序号	债券代码	债券名称	数量（张）	公允价值（元）	占基金资产净值比例（%）
1	102481687	24 洛阳城乡 MTN001	300,000	30,577,185.21	7.10
2	019771	25 国债 06	300,000	30,336,369.86	7.05
3	102484126	24 京城投 MTN006	300,000	30,133,405.48	7.00
4	2280179	22 万州平湖债	200,000	21,067,397.26	4.89
5	220208	22 国开 08	200,000	20,503,715.07	4.76

## 5.6 报告期末按公允价值占基金资产净值比例大小排序的前十名资产支持证券投资 明细

注：本基金本报告期末未持有资产支持证券。

## 5.7 报告期末按公允价值占基金资产净值比例大小排序的前五名贵金属投资明细

注：本基金本报告期末未持有贵金属投资。

## 5.8 报告期末按公允价值占基金资产净值比例大小排序的前五名权证投资明细

注：本基金本报告期末未持有权证。

## 5.9 报告期末本基金投资的国债期货交易情况说明

### 5.9.1 本期国债期货投资政策

本基金以套期保值为目的开展国债期货投资，选择流动性好、交易活跃的主力合约进行交易。

### 5.9.2 报告期末本基金投资的国债期货持仓和损益明细

代码	名称	持仓量（买/卖）	合约市值（元）	公允价值变动（元）	风险指标说明
-	-	-	-	-	-
公允价值变动总额合计（元）					-
国债期货投资本期收益（元）					-229,682.85
国债期货投资本期公允价值变动（元）					-

注：本基金本报告期末无国债期货投资。

### 5.9.3 本期国债期货投资评价

本基金参与国债期货的投资交易，符合法律法规规定和基金合同的投资限制，并遵守相关的业务规则，且对基金的总体风险相对可控。

## 5.10 投资组合报告附注

### 5.10.1 本基金投资的前十名证券的发行主体本期是否出现被监管部门立案调查，或在报告编制日前一年内受到公开谴责、处罚的情形

根据发布的相关公告，本基金投资的前十名证券的发行主体中，国家开发银行、中国农业发展银行在本报告编制日前一年内受到监管部门的公开谴责或处罚。

本基金投资上述证券的投资决策程序符合相关法律法规和公司制度的要求。

### 5.10.2 基金投资的前十名股票是否超出基金合同规定的备选股票库

本基金本报告期末未持有股票。

### 5.10.3 其他资产构成

序号	名称	金额（元）
1	存出保证金	28,365.78
2	应收证券清算款	-
3	应收股利	-
4	应收利息	-
5	应收申购款	62,366.55
6	其他应收款	-
7	其他	-
8	合计	90,732.33

#### 5.10.4 报告期末持有的处于转股期的可转换债券明细

序号	债券代码	债券名称	公允价值（元）	占基金资产净值比例（%）
1	118042	奥维转债	885,414.04	0.21
2	113047	旗滨转债	684,919.92	0.16
3	123158	宙邦转债	670,640.04	0.16
4	113623	凤 21 转债	656,990.21	0.15
5	113045	环旭转债	656,864.38	0.15
6	123185	能辉转债	655,188.79	0.15
7	127086	恒邦转债	637,001.70	0.15
8	113680	丽岛转债	636,565.46	0.15
9	110093	神马转债	619,732.82	0.14
10	127073	天赐转债	438,731.48	0.10
11	118012	微芯转债	430,406.21	0.10
12	127045	牧原转债	318,746.87	0.07
13	127037	银轮转债	216,358.94	0.05
14	111004	明新转债	215,412.46	0.05

#### 5.10.5 报告期末前十名股票中存在流通受限情况的说明

注：本基金本报告期末未持有股票。

#### 5.10.6 投资组合报告附注的其他文字描述部分

由于四舍五入原因，分项之和与合计可能有尾差。

### §6 开放式基金份额变动

单位：份

项目	平安季季享 3 个月持有债券 A	平安季季享 3 个月持有债券 C
报告期期初基金份额总额	70,091,822.22	352,991,027.62
报告期期间基金总申购份额	1,649,001.23	9,032,738.09
减：报告期期间基金总赎回份额	3,359,360.19	46,885,014.12
报告期期间基金拆分变动份额（份额减少以“-”填列）	-	-
报告期期末基金份额总额	68,381,463.26	315,138,751.59

### §7 基金管理人运用固有资金投资本基金情况

#### 7.1 基金管理人持有本基金份额变动情况

注：无。

#### 7.2 基金管理人运用固有资金投资本基金交易明细

注：无。

## §8 影响投资者决策的其他重要信息

### 8.1 报告期内单一投资者持有基金份额比例达到或超过 20%的情况

注：无。

### 8.2 影响投资者决策的其他重要信息

无。

## §9 备查文件目录

### 9.1 备查文件目录

- (1) 中国证监会准予平安季季享 3 个月持有期债券型证券投资基金募集注册的文件
- (2) 平安季季享 3 个月持有期债券型证券投资基金基金合同
- (3) 平安季季享 3 个月持有期债券型证券投资基金托管协议
- (4) 法律意见书
- (5) 基金管理人业务资格批件、营业执照和公司章程

### 9.2 存放地点

深圳市福田区福田街道益田路 5033 号平安金融中心 34 层

### 9.3 查阅方式

- (1) 投资者可在营业时间免费查阅，也可按工本费购买复印件
- (2) 投资者对本报告书如有疑问，可咨询本基金管理人平安基金管理有限公司，客户服务电话：400-800-4800（免长途话费）

平安基金管理有限公司

2025 年 10 月 28 日