

华泰柏瑞港股通医疗精选混合型发起式证  
券投资基金  
2025 年第 3 季度报告

2025 年 9 月 30 日

基金管理人：华泰柏瑞基金管理有限公司

基金托管人：中国工商银行股份有限公司

报告送出日期：2025 年 10 月 28 日

§1 重要提示

基金管理人的董事会及董事保证本报告所载资料不存在虚假记载、误导性陈述或重大遗漏，并对其内容的真实性、准确性和完整性承担个别及连带责任。

基金托管人中国工商银行股份有限公司根据本基金合同规定，于 2025 年 10 月 27 日复核了本报告中的财务指标、净值表现和投资组合报告等内容，保证复核内容不存在虚假记载、误导性陈述或者重大遗漏。

基金管理人承诺以诚实信用、勤勉尽责的原则管理和运用基金资产，但不保证基金一定盈利。基金的过往业绩并不代表其未来表现。投资有风险，投资者在作出投资决策前应仔细阅读本基金的招募说明书。

本报告中的财务资料未经审计。  
本报告期自 2025 年 7 月 1 日起至 2025 年 9 月 30 日止。

§2 基金产品概况

基金简称	华泰柏瑞港股通医疗精选混合发起式
基金主代码	019126
基金运作方式	契约型开放式
基金合同生效日	2025 年 6 月 18 日
报告期末基金份额总额	725,103,716.67 份
投资目标	本基金以投资港股通标的股票为主，在深入研究的基础上，精选医疗产业相关主题的优质上市公司进行投资，在有效控制组合风险并保持基金资产良好的流动性的前提下，力争为基金份额持有人获得超越业绩比较基准的收益。
投资策略	1、大类资产配置 本基金将通过研究宏观经济、国家政策等可能影响证券市场的重要因素，对股票、债券和货币等资产的风险收益特征进行深入分析，合理预测各类资产的价格变动趋势，确定不同资产类别的投资比例。在此基础上，积极跟踪由于市场短期波动引起的各类资产的价格偏差和风险收益特征的相对变化，动态调整各大类资产之间的投资比例，在保持总体风险水平相对平稳的基础上，获取相对较高的基金投资收益。 2、主题界定 本基金所定义的医疗主题包括从事医药产品或服务研发、生产、销售以及诊疗技术应用产业领域的上市公司，主要包括化学制药行业、中药行业、生物制品行业、医药商业行业、医疗器械行业、医疗装备行业、医药流通行业、医疗服务行业，以及符合前沿技术和

	<p>前沿医疗发展模式的创新医疗、人工智能医疗、医疗机器人、精准医疗、细胞治疗、医疗信息化、移动医疗、医药电商等新兴医疗领域。</p> <p>同时，本基金将对医疗主题的发展进行密切跟踪，除上述行业外，本基金将根据实际情况，在审慎研究的基础上，适时调整医疗主题的概念和投资范围的认定。</p> <p>3、股票投资策略</p> <p>（1）行业投资策略</p> <p>（2）个股投资策略</p> <p>（3）港股通标的股票投资策略</p> <p>4、债券投资策略</p> <p>本基金债券投资的目的是在保证基金资产流动性的基础上，有效利用基金资产，提高基金资产的投资收益。</p> <p>本基金管理人将基于对国内外宏观经济形势的深入分析、国内财政政策与货币市场政策等因素对各类债券的影响，进行合理的利率预期，判断市场的基本走势，制定久期控制下的资产类属配置策略。在债券投资组合构建和管理过程中，本基金管理人将重点关注非信用类固定收益类证券（国债、中央银行票据等），具体采用期限结构配置、市场转换、信用利差和相对价值判断、信用风险评估、现金管理等管理手段进行个券选择。</p> <p>其中可转换债券和可交换债券，结合了权益类证券与固定收益类证券的特性，具有下行风险有限同时可分享基础股票价格上涨的特点。本基金将评估其内在投资价值，结合对可转换债券、可交换债券市场上的溢价率及其变动趋势、行业资金的配置以及基础股票基本面的综合分析，最终确定其投资权重及具体品种。</p> <p>5、资产支持证券投资策略</p> <p>在对市场利率环境深入研究的基础上，本基金投资于资产支持证券将采用久期配置策略与期限结构配置策略，结合定量分析和定性分析的方法，综合分析资产支持证券的利率风险、提前偿付风险、流动性风险、税收溢价等因素，选择具有较高投资价值的资产支持证券进行配置。</p> <p>6、衍生品投资策略</p> <p>（1）股指期货投资策略</p> <p>（2）国债期货投资策略</p> <p>（3）股票期权投资策略</p> <p>7、融资业务的投资策略</p> <p>本基金参与融资业务，将综合考虑融资成本、保证金比例、冲抵保证金证券折算率、信用资质等条件，选择合适的交易对手方。同时，在保障基金投资组合充</p>
--	---

	<p>足流动性以及有效控制融资杠杆风险的前提下，确定融资比例。</p> <p>8、存托凭证投资策略</p> <p>本基金将根据投资目标和股票投资策略，基于对基础证券投资价值的深入研究判断，进行存托凭证的投资。</p> <p>未来，随着证券市场投资工具的发展和丰富，基金可在履行适当程序后，相应调整和更新相关投资策略。</p>	
业绩比较基准	中证港股通医药卫生综合指数收益率*80%（使用估值汇率折算）+中债综合全价指数收益率*20%。	
风险收益特征	<p>本基金为混合型基金，其预期风险和预期收益水平高于债券型基金与货币市场基金，低于股票型基金。</p> <p>本基金主要投资港股通标的股票，除需承担与境内证券投资基金类似的市场波动风险等一般投资风险，还需承担汇率风险以及香港市场风险等境外证券市场投资所面临的特别投资风险。</p>	
基金管理人	华泰柏瑞基金管理有限公司	
基金托管人	中国工商银行股份有限公司	
下属分级基金的基金简称	华泰柏瑞港股通医疗精选混合发起式 A	华泰柏瑞港股通医疗精选混合发起式 C
下属分级基金的交易代码	019126	019127
报告期末下属分级基金的份额总额	57,435,106.91 份	667,668,609.76 份

### §3 主要财务指标和基金净值表现

#### 3.1 主要财务指标

单位：人民币元

主要财务指标	报告期（2025 年 7 月 1 日-2025 年 9 月 30 日）	
	华泰柏瑞港股通医疗精选混合发起式 A	华泰柏瑞港股通医疗精选混合发起式 C
1. 本期已实现收益	-594.87	-1,571,772.07
2. 本期利润	3,822,941.99	6,105,638.81
3. 加权平均基金份额本期利润	0.1350	0.0264
4. 期末基金资产净值	73,386,981.83	852,270,887.85
5. 期末基金份额净值	1.2777	1.2765

注：1、上述基金业绩指标不包括持有人认购或交易基金的各项费用，计入费用后实际收益水平要低于所列数字。

2、本期已实现收益指基金本期利息收入、投资收益、其他收入（不含公允价值变动收益）扣除相关费用后的余额，本期利润为本期已实现收益加上本期公允价值变动收益。

3.2 基金净值表现

3.2.1 基金份额净值增长率及其与同期业绩比较基准收益率的比较

华泰柏瑞港股通医疗精选混合发起式 A

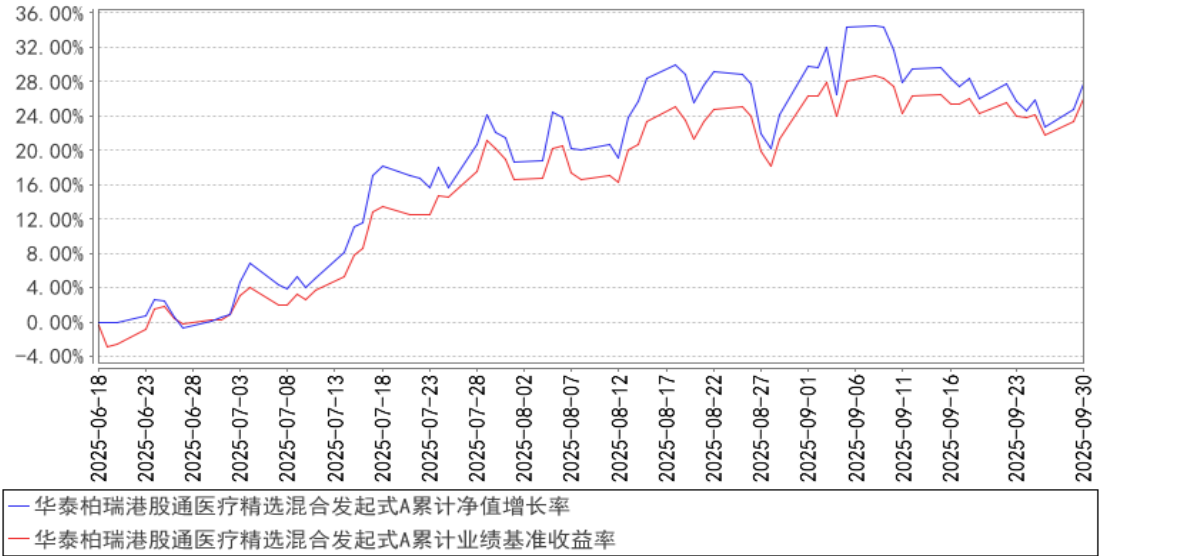
阶段	净值增长率①	净值增长率 标准差②	业绩比较基 准收益率③	业绩比较基 准收益率标 准差④	①—③	②—④
过去三个月	27.60%	2.24%	25.71%	1.69%	1.89%	0.55%
自基金合同 生效起至今	27.77%	2.13%	26.05%	1.66%	1.72%	0.47%

华泰柏瑞港股通医疗精选混合发起式 C

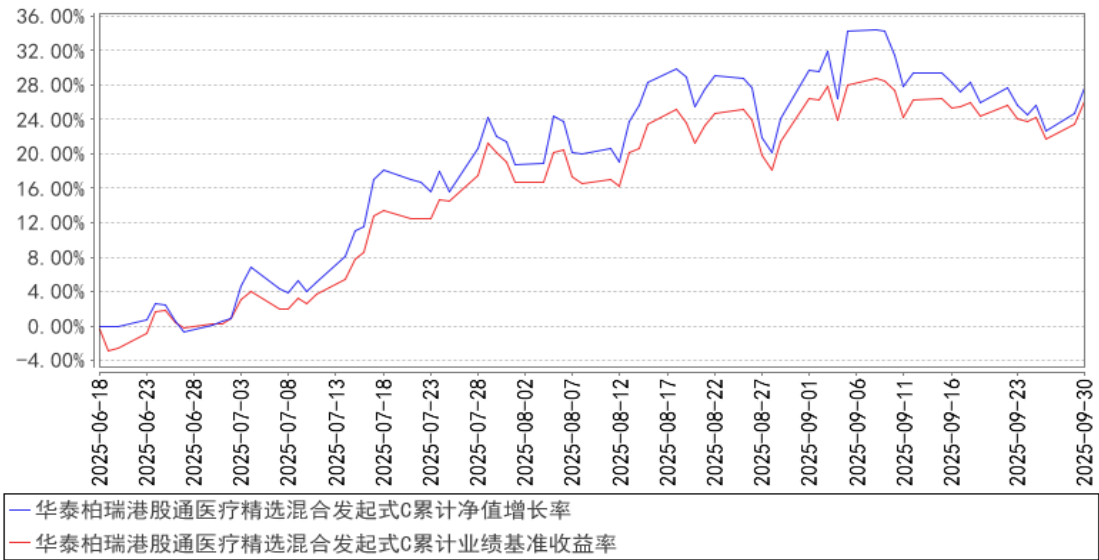
阶段	净值增长率①	净值增长率 标准差②	业绩比较基 准收益率③	业绩比较基 准收益率标 准差④	①—③	②—④
过去三个月	27.50%	2.24%	25.71%	1.69%	1.79%	0.55%
自基金合同 生效起至今	27.65%	2.13%	26.05%	1.66%	1.60%	0.47%

3.2.2 自基金合同生效以来基金累计净值增长率变动及其与同期业绩比较基准收益率变动的比较

华泰柏瑞港股通医疗精选混合发起式A累计净值增长率与同期业绩比较基准收益率的历史走势对比图



华泰柏瑞港股通医疗精选混合发起式C累计净值增长率与同期业绩比较基准收益率的历史走势对比图



- 注：1、图示日期为 2025 年 6 月 18 日至 2025 年 9 月 30 日。
- 2、按基金合同规定，本基金自基金合同生效日起 6 个月内为建仓期，截至报告期末本基金的各项投资比例已达到基金合同投资范围中规定的比例。
- 3、自基金合同生效起至本报告期末不满一年。

§4 管理人报告

4.1 基金经理（或基金经理小组）简介

姓名	职务	任本基金的基金经理期限		证券从业年限	说明
		任职日期	离任日期		
张弘	本基金的基金经理	2025 年 6 月 18 日	—	15 年	上海交通大学硕士，曾任浙商证券股份有限公司研究员，东方证券股份有限公司研究员，兴全基金管理有限公司研究员、华泰柏瑞基金管理有限公司基金经理、博时基金管理有限公司基金经理。2024 年 2 月起任华泰柏瑞生物医药灵活配置混合型证券投资基金的基金经理。2025 年 5 月起任华泰柏瑞恒泽混合型证券投资基金的基金经理。2025 年 6 月起任华泰柏瑞港股通医疗精选混合发起式证券投资基金的基金经理。2025 年 8 月起任华泰柏瑞医疗健康混合型证券投资基金的基金经理。2025 年 9 月起任华泰柏瑞亚洲领导企业混合型证券投资基金的基金经理。

#### 4.1.1 期末兼任私募资产管理计划投资经理的基金经理同时管理的产品情况

注：截至本报告期末，本基金的基金经理不存在兼任私募资产管理计划投资经理的情况。

#### 4.2 管理人对报告期内本基金运作合规守信情况的说明

报告期内本基金的运作符合相关法律、法规以及基金合同的约定，不存在损害基金持有人利益的行为。

#### 4.3 公平交易专项说明

##### 4.3.1 公平交易制度的执行情况

报告期内，本基金管理人根据《证券投资基金管理公司公平交易制度指导意见》的要求，通过科学完善的制度及流程，从事前、事中和事后等环节严格控制不同基金之间可能的利益输送。

首先投资部和研究部通过规范的决策流程来确保公平对待不同投资组合。其次交易部对投资指令的合规性、有效性及合理性进行独立审核，在交易过程中启用投资交易系统内的公平交易模块，确保公平交易的实施。同时，风险管理部对报告期内的交易进行日常监控和分析评估。

本报告期内，上述公平交易制度总体执行情况良好。

##### 4.3.2 异常交易行为的专项说明

报告期内未发现本基金存在异常交易行为。

报告期内，本基金管理人旗下所有投资组合参与的交易所公开竞价交易中，同日反向交易成交较少的单边交易量超过该证券当日成交量的 5% 的交易共有 1 次，都为指数投资组合因跟踪指数需要而发生的反向交易。

#### 4.4 报告期内基金的投资策略和运作分析

今年前三季度，创新药板块积累了巨大的涨幅，当前是创新药分歧加大的阶段。从市值看，国内创新药龙头公司的市值和欧美医药企业依然有巨大差距；但是从整体创新药板块市值来看，A+H 创新药板块市值正在接近合理区间。因此，我们判断未来创新药板块市值有望向确定性龙头公司集中。

三季度，国内医药政策端延续“创新友好”基调：国家药监局进一步优化创新药审批流程，将临床急需境外新药审批周期缩短至 4.5 个月；医保局明确 2025 年谈判药品续约规则，对上市满 3 年的创新药采用“阶梯式降价”机制，缓解市场对定价压力的担忧。同时，三季度中国创新药 license out 交易金额达 89 亿美元，其中 ADC、双抗类项目占比超 60%，海外授权成为业绩重要增量。

三季度，我们将进一步增持 ADC 领域龙头企业，ADC+IO 的联用有望进一步凸出中国创新药的效率优势。同时，我们判断在 CXO 也有结构性机会，我们将优选绑定全球大药企、订单能见度超 2 年的 CDMO 企业。

#### 4.5 报告期内基金的业绩表现

截至本报告期末华泰柏瑞港股通医疗精选混合发起式 A 的基金份额净值为 1.2777 元，本报告期基金份额净值增长率为 27.60%，同期业绩比较基准收益率为 25.71%，截至本报告期末华泰柏瑞港股通医疗精选混合发起式 C 的基金份额净值为 1.2765 元，本报告期基金份额净值增长率为 27.50%，同期业绩比较基准收益率为 25.71%。

#### 4.6 报告期内基金持有人数或基金资产净值预警说明

本基金为发起式基金，基金合同生效未满三年，不适用《公开募集证券投资基金运作管理办法》第四十一条第一款的规定。

### §5 投资组合报告

#### 5.1 报告期末基金资产组合情况

序号	项目	金额（元）	占基金总资产的比例（%）
1	权益投资	874,726,612.83	88.24
	其中：股票	874,726,612.83	88.24
2	基金投资	—	—
3	固定收益投资	—	—
	其中：债券	—	—
	资产支持证券	—	—
4	贵金属投资	—	—
5	金融衍生品投资	—	—
6	买入返售金融资产	—	—
	其中：买断式回购的买入返售金融资产	—	—
7	银行存款和结算备付金合计	89,695,662.74	9.05
8	其他资产	26,898,587.01	2.71
9	合计	991,320,862.58	100.00

注：通过港股通交易机制投资的港股公允价值为人民币 874,726,612.83 元，占基金资产净值的比例为 94.50%。

#### 5.2 报告期末按行业分类的股票投资组合

##### 5.2.1 报告期末按行业分类的境内股票投资组合



注：本基金本报告期末未持有境内股票。

## 5.2.2 报告期末按行业分类的港股通投资股票投资组合

行业类别	公允价值（人民币）	占基金资产净值比例（%）
10 能源	-	-
15 原材料	-	-
20 工业	-	-
25 可选消费	-	-
30 主要消费	-	-
35 医药卫生	874,726,612.83	94.50
40 金融	-	-
45 信息技术	-	-
50 通信服务	-	-
55 公用事业	-	-
60 房地产	-	-
合计	874,726,612.83	94.50

注：以上分类采用中证行业分类标准。

## 5.3 期末按公允价值占基金资产净值比例大小排序的股票投资明细

### 5.3.1 报告期末按公允价值占基金资产净值比例大小排序的前十名股票投资明细

序号	股票代码	股票名称	数量（股）	公允价值（元）	占基金资产净值比例（%）
1	06990	科伦博泰生物-B	181,100	84,985,108.49	9.18
2	01530	三生制药	3,025,500	82,866,629.70	8.95
3	06160	百济神州	421,900	79,040,220.96	8.54
4	09926	康方生物	568,312	73,262,677.55	7.91
5	01177	中国生物制药	9,696,000	72,057,348.21	7.78
6	01801	信达生物	806,881	71,014,623.16	7.67
7	03692	翰森制药	1,412,000	46,485,947.03	5.02
8	02162	康诺亚-B	685,500	46,469,198.41	5.02
9	09995	荣昌生物	394,000	42,158,494.86	4.55
10	09969	诺诚健华	2,282,000	39,001,629.14	4.21

## 5.4 报告期末按债券品种分类的债券投资组合

注：本基金本报告期末未持有债券。

## 5.5 报告期末按公允价值占基金资产净值比例大小排序的前五名债券投资明细

注：本基金本报告期末未持有债券。

## 5.6 报告期末按公允价值占基金资产净值比例大小排序的前十名资产支持证券投资 明细

注：本基金本报告期末未持有资产支持证券。

## 5.7 报告期末按公允价值占基金资产净值比例大小排序的前五名贵金属投资明细

注：本基金本报告期末未持有贵金属投资。

## 5.8 报告期末按公允价值占基金资产净值比例大小排序的前五名权证投资明细

注：本基金本报告期末未持有权证。

## 5.9 报告期末本基金投资的股指期货交易情况说明

### 5.9.1 报告期末本基金投资的股指期货持仓和损益明细

注：本基金本报告期末未持有股指期货。

### 5.9.2 本基金投资股指期货的投资政策

注：本基金本报告期末未持有股指期货。

## 5.10 报告期末本基金投资的国债期货交易情况说明

### 5.10.1 本期国债期货投资政策

注：本基金本报告期末未持有国债期货。

### 5.10.2 报告期末本基金投资的国债期货持仓和损益明细

注：本基金本报告期末未持有国债期货。

### 5.10.3 本期国债期货投资评价

注：本基金本报告期末未持有国债期货。

## 5.11 投资组合报告附注

### 5.11.1 本基金投资的前十名证券的发行主体本期是否出现被监管部门立案调查，或在报告编制日前一年内受到公开谴责、处罚的情形

报告期内基金投资的前十名证券的发行主体没有被监管部门立案调查的情形，也没有在报告编制日前一年内受到公开谴责、处罚的情形。

### 5.11.2 基金投资的前十名股票是否超出基金合同规定的备选股票库

基金投资的前十名股票中，没有投资于超出基金合同规定备选股票库之外的情形。

### 5.11.3 其他资产构成

序号	名称	金额（元）
----	----	-------

1	存出保证金	697.29
2	应收证券清算款	22,462,318.74
3	应收股利	375,607.21
4	应收利息	—
5	应收申购款	4,059,963.77
6	其他应收款	—
7	其他	—
8	合计	26,898,587.01

#### 5.11.4 报告期末持有的处于转股期的可转换债券明细

注：本基金本报告期末未持有处于转股期的可转换债券。

#### 5.11.5 报告期末前十名股票中存在流通受限情况的说明

注：本基金本报告期末前十名股票中不存在流通受限情况。

#### 5.11.6 投资组合报告附注的其他文字描述部分

由于四舍五入的原因，分项之和与合计项之间可能存在尾差。

### §6 开放式基金份额变动

单位：份

项目	华泰柏瑞港股通医疗精选 混合发起式 A	华泰柏瑞港股通医疗精选 混合发起式 C
报告期期初基金份额总额	13,816,091.06	1,369,872.74
报告期期间基金总申购份额	47,907,161.85	979,375,492.16
减：报告期期间基金总赎回份额	4,288,146.00	313,076,755.14
报告期期间基金拆分变动份额（份额减少以“-”填列）	—	—
报告期期末基金份额总额	57,435,106.91	667,668,609.76

### §7 基金管理人运用固有资金投资本基金情况

#### 7.1 基金管理人持有本基金份额变动情况

单位：份

项目	华泰柏瑞港股通医疗精选 混合发起式 A	华泰柏瑞港股通医疗精选 混合发起式 C
报告期期初管理人持有的本基金份额	10,000,097.22	—
报告期期间买入/申购总份额	—	—
报告期期间卖出/赎回总份额	—	—
报告期期末管理人持有的本基金份额	10,000,097.22	—
报告期期末持有的本基金份额占基金总	1.38	—

份额比例（%）		
---------	--	--

7.2 基金管理人运用固有资金投资本基金交易明细

注：本报告期内，管理人不存在申购、赎回或买卖本基金的情况。

§8 报告期末发起式基金发起资金持有份额情况

项目	持有份额总数	持有份额占基金总 份额比例(%)	发起份额总数	发起份额占基金总 份额比例(%)	发起份额承 诺持有期限
基金管理人固有资金	10,000,097.22	1.38	10,000,097.22	1.38	3 年
基金管理人高级管理人员	-	-	-	-	-
基金经理等人员	-	-	-	-	-
基金管理人股东	-	-	-	-	-
其他	-	-	-	-	-
合计	10,000,097.22	1.38	10,000,097.22	1.38	-

§9 影响投资者决策的其他重要信息

9.1 报告期内单一投资者持有基金份额比例达到或超过 20%的情况

投资者类别	报告期内持有基金份额变化情况					报告期末持有基金情况	
	序号	持有基金份额比例达到或者超过 20%的时间区间	期初份额	申购份额	赎回份额	持有份额	份额占比（%）
机构	1	20250701-20250729;	10,000,097.22	-	-	10,000,097.22	1.38

产品特有风险

本基金报告期内有单一持有人持有基金份额超过 20%的情形。如果这些份额持有比例较大的投资者赎回，可能导致巨额赎回，从而引发流动性风险，可能对基金产生如下影响：（1）延期办理赎回申请或暂停赎回的风险。当发生巨额赎回时，投资者可能面临赎回申请延期办理、延缓支付或暂停赎回的风险。（2）基金净值大幅波动的风险。基金管理人为了应对大额赎回可能短时间内进行资产变现，这将对基金资产净值产生不利影响，同时可能发生大额赎回费用归入基金资产、基金份额净值保留位数四舍五入等问题，这些都可能会造成基金资产净值的较大波动。（3）基金投资目标偏离的风险。单一投资者大额赎回后可能导致基金规模缩小，基金将面临投资银行间债券、交易所债券时交易困难的情形，从而使得实现基金投资目标存在一定的不确定性。（4）基金合同提前终止的风险。如果投资者大额赎回可能导致基金资产规模过小，不能满足存续的条件，基金将根据基金合同的约定面临合同终止清算、转型等风险。本基金管理人将

密切关注申赎动向，审慎评估大额申赎对基金持有集中度的影响，同时将完善流动性风险管控机制，最大限度的保护基金份额持有人的合法权益。

## 9.2 影响投资者决策的其他重要信息

注：无。

## §10 备查文件目录

### 10.1 备查文件目录

- 1、本基金的中国证监会批准募集文件
- 2、本基金的《基金合同》
- 3、本基金的《招募说明书》
- 4、本基金的《托管协议》
- 5、基金管理人业务资格批件、营业执照
- 6、本基金的公告

### 10.2 存放地点

上海市浦东新区民生路 1199 弄证大五道口广场 1 号楼 17 层

托管人住所

### 10.3 查阅方式

投资者可在营业时间免费查阅，也可按工本费购买复印件。 投资者对本报告如有疑问，可咨询基金管理人华泰柏瑞基金管理有限公司。 客户服务热线：400-888-0001（免长途费）021-3878 4638 公司网址：[www.huatai-pb.com](http://www.huatai-pb.com)

华泰柏瑞基金管理有限公司

2025 年 10 月 28 日