

大成恒生科技交易型开放式指数证券投资
基金发起式联接基金
2025 年第 3 季度报告

2025 年 9 月 30 日

基金管理人：大成基金管理有限公司

基金托管人：中国银行股份有限公司

报告送出日期：2025 年 10 月 28 日

§ 1 重要提示

基金管理人的董事会及董事保证本报告所载资料不存在虚假记载、误导性陈述或重大遗漏，并对其内容的真实性、准确性和完整性承担个别及连带责任。

基金托管人中国银行股份有限公司根据本基金合同规定，于 2025 年 10 月 27 日复核了本报告中的财务指标、净值表现和投资组合报告等内容，保证复核内容不存在虚假记载、误导性陈述或者重大遗漏。

基金管理人承诺以诚实信用、勤勉尽责的原则管理和运用基金资产，但不保证基金一定盈利。

基金的过往业绩并不代表其未来表现。投资有风险，投资者在作出投资决策前应仔细阅读本基金的招募说明书。

本报告中财务资料未经审计。

本报告期自 2025 年 07 月 01 日起至 09 月 30 日止。

§ 2 基金产品概况

2.1 基金基本情况

基金简称	大成恒生科技 ETF 发起式联接
基金主代码	012979
基金运作方式	契约型开放式
基金合同生效日	2021 年 9 月 9 日
报告期末基金份额总额	3,888,914,919.15 份
投资目标	通过主要投资于目标 ETF，紧密跟踪标的指数即恒生科技指数的表现，追求跟踪偏离度和跟踪误差的最小化。
投资策略	本基金以目标 ETF 作为其主要投资标的，方便特定的客户群通过本基金投资目标 ETF。本基金并不参与目标 ETF 的管理。在正常市场情况下，本基金力争净值增长率与业绩比较基准之间的日均跟踪偏离度绝对值不超过 0.35%，年跟踪误差不超过 4%。
业绩比较基准	恒生科技指数收益率×95%+银行活期存款税后利率×5%
风险收益特征	本基金属于股票 ETF 的联接基金，主要通过投资于目标 ETF 来实现对业绩比较基准的紧密跟踪。因此，本基金的业绩表现与恒生科技指数及目标 ETF 的表现密切相关，其预期风险与预期收益高

	于混合型基金、债券型基金与货币市场基金。 此外，本基金投资香港市场，除了需要承担与境内证券投资基金类似的市场波动风险等一般投资风险之外，还面临汇率风险以及香港市场的投资风险。	
基金管理人	大成基金管理有限公司	
基金托管人	中国银行股份有限公司	
下属分级基金的基金简称	大成恒生科技 ETF 发起式联接 A	大成恒生科技 ETF 发起式联接 C
下属分级基金的交易代码	012979	012980
报告期末下属分级基金的份额总额	2,170,670,599.75 份	1,718,244,319.40 份
境外资产托管人	英文名称: Bank of China (Hong Kong) Limited	
	中文名称: 中国银行(香港)有限公司	

2.1.1 目标基金基本情况

基金名称	大成恒生科技交易型开放式指数证券投资基金(QDII)
基金主代码	159740
基金运作方式	交易型开放式
基金合同生效日	2021年5月18日
基金份额上市的证券交易所	深圳证券交易所
上市日期	2021年5月27日
基金管理人名称	大成基金管理有限公司
基金托管人名称	中国银行股份有限公司

2.1.2 目标基金产品说明

投资目标	紧密跟踪标的指数，追求跟踪偏离度和跟踪误差的最小化。
投资策略	本基金为完全被动式指数基金，采用完全复制法，即按照成份股在标的指数中的基准权重来构建指数化投资组合，并根据标的指数成份股及其权重的变化进行相应调整。但因特殊情况导致本基金无法有效复制和跟踪标的指数时，基金管理人将通过投资其他成份股、非成份股以及中国证监会允许基金投资的其他金融工具进行替代，或者对投资组合管理进行适当变通和调整，从而使得投资组合紧密地跟踪标的指数。
业绩比较基准	恒生科技指数收益率
风险收益特征	本基金属于股票型基金，其预期收益及预期风险水平高于混合型基金、债券型基金与货币市场基金。同时本基金为交易型开放式指数基金，采

用完全复制法跟踪标的指数表现，具有与标的指数以及标的指数所代表的股票相似的风险收益特征。

此外，本基金投资香港市场，除了需要承担与境内证券投资基金类似的市场波动风险等一般投资风险之外，还面临汇率风险以及香港市场的投资风险。

§ 3 主要财务指标和基金净值表现

3.1 主要财务指标

单位：人民币元

主要财务指标	报告期（2025 年 7 月 1 日 - 2025 年 9 月 30 日）	
	大成恒生科技 ETF 发起式联接 A	大成恒生科技 ETF 发起式联接 C
1. 本期已实现收益	13,031,832.53	7,537,015.71
2. 本期利润	319,206,864.07	211,330,034.30
3. 加权平均基金份额本期利润	0.2150	0.2159
4. 期末基金资产净值	2,305,591,279.33	1,801,575,783.86
5. 期末基金份额净值	1.0622	1.0485

注：1、本期已实现收益指基金本期利息收入、投资收益、其他收入（不含公允价值变动收益）扣除相关费用和信用减值损失后的余额，本期利润为本期已实现收益加上本期公允价值变动收益。

2、所述基金业绩指标不包括持有人认购或交易基金的各项费用，计入费用后实际收益水平要低于所列数字。

3.2 基金净值表现

3.2.1 基金份额净值增长率及其与同期业绩比较基准收益率的比较

大成恒生科技 ETF 发起式联接 A

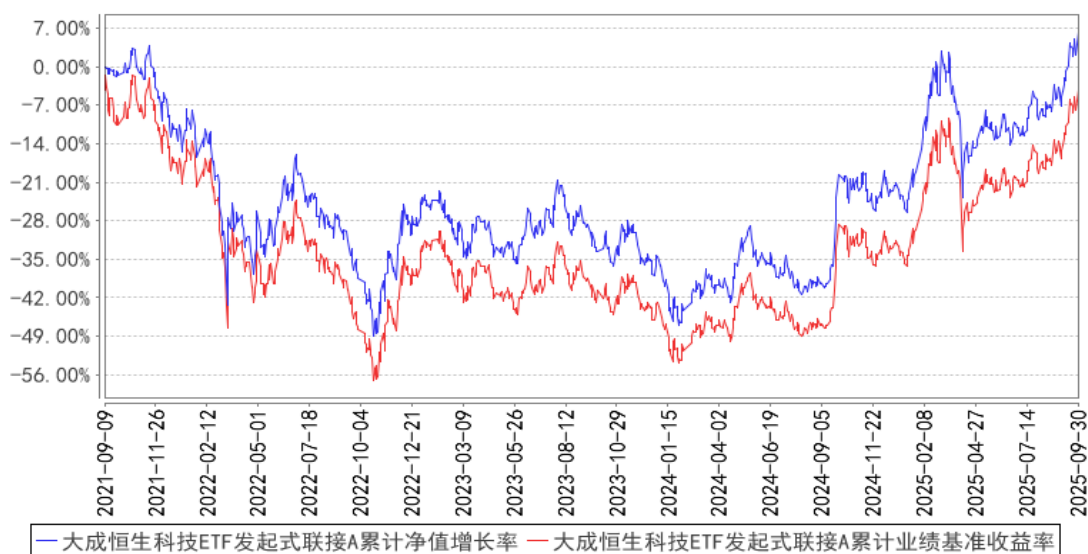
阶段	净值增长率①	净值增长率标准差②	业绩比较基准收益率③	业绩比较基准收益率标准差④	①—③	②—④
过去三个月	19.52%	1.35%	20.77%	1.40%	-1.25%	-0.05%
过去六个月	16.16%	2.05%	18.98%	2.13%	-2.82%	-0.08%
过去一年	32.25%	2.06%	34.43%	2.14%	-2.18%	-0.08%
过去三年	72.49%	2.12%	83.43%	2.21%	-10.94%	-0.09%
自基金合同生效起至今	6.22%	2.26%	-4.16%	2.39%	10.38%	-0.13%

大成恒生科技 ETF 发起式联接 C

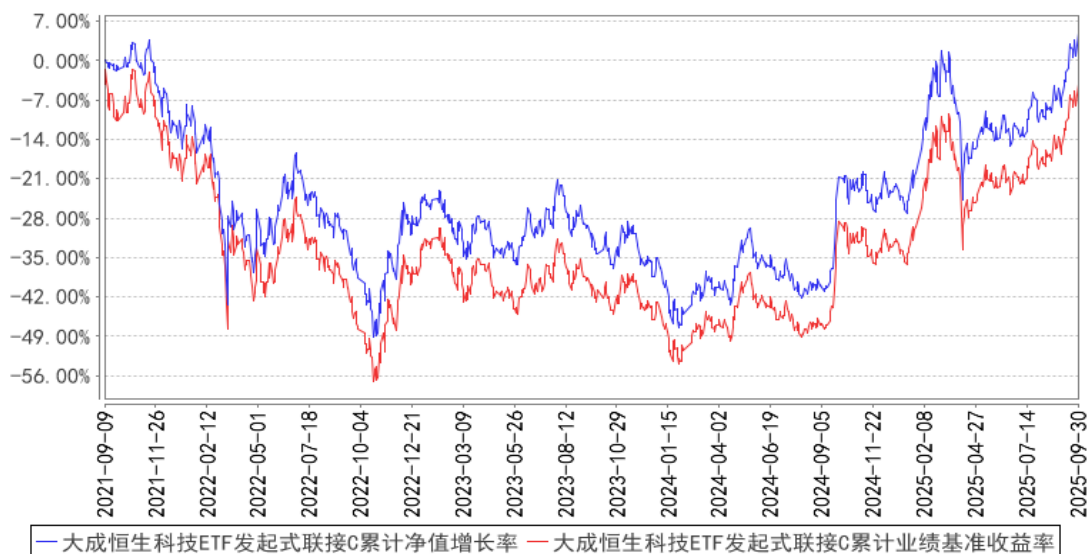
阶段	净值增长率①	净值增长率标准差②	业绩比较基准收益率③	业绩比较基准收益率标准差④	①-③	②-④
过去三个月	19.41%	1.35%	20.77%	1.40%	-1.36%	-0.05%
过去六个月	15.92%	2.05%	18.98%	2.13%	-3.06%	-0.08%
过去一年	32.14%	2.06%	34.43%	2.14%	-2.29%	-0.08%
过去三年	70.99%	2.12%	83.43%	2.21%	-12.44%	-0.09%
自基金合同生效起至今	4.85%	2.26%	-4.16%	2.39%	9.01%	-0.13%

3.2.2 自基金合同生效以来基金累计净值增长率变动及其与同期业绩比较基准收益率变动的比较

大成恒生科技ETF发起式联接A累计净值增长率与同期业绩比较基准收益率的历史走势对比图



大成恒生科技ETF发起式联接C累计净值增长率与同期业绩比较基准收益率的历史走势对比图



注：本基金合同规定，基金管理人应当自基金合同生效之日起六个月内使基金的投资组合比例符合基金合同的约定。建仓期结束时，本基金的投资组合比例符合基金合同的约定。

§ 4 管理人报告

4.1 基金经理（或基金经理小组）简介

姓名	职务	任本基金的基金经理期限		证券从业年限	说明
		任职日期	离任日期		
冉凌浩	本基金基金经理	2021年9月9日	-	22年	英国曼彻斯特大学商学院金融学硕士。2003年4月至2004年6月就职于国信证券研究部，任研究员。2004年6月至2005年9月就职于华西证券研究部，任高级研究员。2005年9月加入大成基金管理有限公司，曾担任金融工程师、境外市场研究员及基金经理助理，现任国际业务部基金经理。2011年8月26日起任大成标普500等权重指数型证券投资基金基金经理。2014年11月13日起任大成纳斯达克100交易型开放式指数证券投资基金联接基金（QDII）（转型前为大成纳斯达克100指数证券投资基金）基金经理。2016年12月2日至2023年3月14日任大成恒生综合中小型股指数基金（QDII-LOF）基金经理。2016年12月29日至2020年7月7日任大成海外中国机会混合型证券投资基金（LOF）基金经理。2017年8月10日起任大成恒生指数证券

				<p>投资基金（LOF）基金经理。2019 年 3 月 20 日起任大成中华沪深港 300 指数证券投资基金（LOF）基金经理。2021 年 5 月 18 日起任大成恒生科技交易型开放式指数证券投资基金（QDII）基金经理。2021 年 9 月 9 日起任大成恒生科技交易型开放式指数证券投资基金发起式联接基金基金经理。2023 年 7 月 12 日起任大成纳斯达克 100 交易型开放式指数证券投资基金（QDII）基金经理。2024 年 5 月 29 日起任大成全球美元债券型证券投资基金（QDII）基金经理。2024 年 6 月 18 日起任大成恒生医疗保健交易型开放式指数证券投资基金（QDII）基金经理。2025 年 6 月 24 日起担任大成恒生医疗保健交易型开放式指数证券投资基金发起式联接基金（QDII）基金经理。具有基金从业资格。国籍：中国</p>
--	--	--	--	------------------------------------------------------------------------------------------------------------------------------------------------------------------------------------------------------------------------------------------------------------------------------------------------------------------------------------------------------------------------------------------------

注：1、任职日期、离任日期为本基金管理人作出决定之日。

2、证券从业年限的计算标准遵从中国证监会《证券投资基金经营机构董事、监事、高级管理人员及从业人员监督管理办法》的相关规定。

4.1.1 期末兼任私募资产管理计划投资经理的基金经理同时管理的产品情况

无。

4.2 报告期内本基金运作合规守信情况说明

报告期内，本基金管理人严格遵守《中华人民共和国证券投资基金法》等有关法律法规及基金合同、基金招募说明书等有关基金法律文件的规定，以取信于市场、取信于社会投资公众为宗旨，本着诚实信用、勤勉尽责的原则管理和运用基金资产，在规范基金运作和严格控制投资风险的前提下，为基金份额持有人谋求最大利益，无损害基金份额持有人利益的行为。

4.3 公平交易专项说明

4.3.1 公平交易制度的执行情况

报告期内，公司严格执行了公平交易的原则和制度。公司运用统计分析方法和工具，对旗下所有投资组合间连续 4 个季度的日内、3 日内、5 日内及 10 日内股票及债券交易同向交易价差进行分析，针对同一基金经理管理的多个投资组合及公私募兼任基金经理管理的多个投资组合的投资交易行为加强了公平交易监测与分析，包括对不同时间窗下（同日、3 日、5 日、10 日）反向交易和同向交易价差监控的分析。分析结果表明：债券交易同向交易频率较低；部分股票同向交

易溢价率较大主要来源于投资策略差异、市场因素（如个股当日价格振幅较高）及组合经理交易时机选择，同时结合交易价差专项统计分析，未发现违反公平交易原则的异常情况。

4.3.2 异常交易行为的专项说明

报告期内，公司旗下所有投资组合未发现存在异常交易行为。公司旗下所有投资组合参与的交易所公开竞价交易中，同日反向交易成交较少的单边交易量超过该证券当日成交量的 5% 的交易共 1 次，为完全按照指数的构成比例进行投资的组合和其他组合发生的反向交易。投资组合间相邻交易日反向交易的市场成交比例、成交均价等交易结果数据表明该类交易不对市场产生重大影响，无异常。

4.4 报告期内基金的投资策略和业绩表现说明

2025 年第三季度，全球经济展现恢复增长的态势，港股主要指数也保持了持续上涨的态势，并再次创出年内新高。这一时期的金融市场表现主要受到以下几方面因素的影响：

当前中国宏观经济呈现低位企稳特征，未出现继续转弱的现象，因此三季度经济增长或能保持韧性。9 月制造业 PMI 为 49.8%，与上月相比继续提升 0.4 个百分点，也高于市场预期 0.2 个百分点，同时接近枯荣分界线，这表明宏观经济维持稳定。

从科技产业方面来看，三季度国务院发布了深入实施“人工智能+”行动意见，意见指出到 2030 年，我国人工智能全面赋能高质量发展，智能经济成为我国经济发展的重要增长极。该行动意见进一步明确科技主题将是港股市场的主线，主要科技成份股强者恒强的优势有望得以保持，港股市场对国内科技产业的信心也有望越来越强。

从无风险利率方面来看，9 月 18 日美联储将基准利率下调 25bp 至 4%-4.25% 区间，也即时隔 9 个月后重新开启降息行为，此次降息也基本符合市场预期。美联储主席鲍威尔将此次降息描绘为“风险管理式”降息，同时美联储“点阵图”显示年内还有 2 次降息可能。

虽然 2025 年的恒生科技指数成份股公司盈利预期有所下调，但市场当前预计 2026 年恒生科技指数成份股公司盈利有较好的增长。按 2026 年成份股公司盈利预期估算，恒生科技指数的预期市盈率仍然较低且显著低于其它全球主流科技股指数。

本基金的投资目标是要复制基准指数的收益率，因此本基金将坚持被动化的投资理念，持续实施高效的组合管理策略、交易策略及风险控制方法，以期更好地跟踪指数，力争将跟踪误差控制在较低的水平。

截至本报告期末大成恒生科技 ETF 发起式联接 A 的基金份额净值为 1.0622 元，本报告期基金份额净值增长率为 19.52%，同期业绩比较基准收益率为 20.77%；截至本报告期末大成恒生科技

ETF 发起式联接 C 的基金份额净值为 1.0485 元，本报告期基金份额净值增长率为 19.41%，同期业绩比较基准收益率为 20.77%。

4.5 报告期内基金持有人数或基金资产净值预警说明

无。

§ 5 投资组合报告

5.1 报告期末基金资产组合情况

序号	项目	金额（人民币元）	占基金总资产的比例（%）
1	权益投资	-	-
	其中：普通股	-	-
	优先股	-	-
	存托凭证	-	-
	房地产信托凭证	-	-
2	基金投资	3,816,760,903.20	90.97
3	固定收益投资	-	-
	其中：债券	-	-
	资产支持证券	-	-
4	金融衍生品投资	-	-
	其中：远期	-	-
	期货	-	-
	期权	-	-
	权证	-	-
5	买入返售金融资产	-	-
	其中：买断式回购的买入返售金融资产	-	-
6	货币市场工具	-	-
7	银行存款和结算备付金合计	277,640,999.80	6.62
8	其他资产	101,423,062.67	2.42
9	合计	4,195,824,965.67	100.00

5.2 报告期末在各个国家（地区）证券市场的股票及存托凭证投资分布

无。

5.3 报告期末按行业分类的股票及存托凭证投资组合

5.3.1 报告期末指数投资按行业分类的股票及存托凭证投资组合

无。

5.3.2 报告期末积极投资按行业分类的股票及存托凭证投资组合

无。

5.4 期末按公允价值占基金资产净值比例大小排序的权益投资明细

5.4.1 报告期末指数投资按公允价值占基金资产净值比例大小排序的前十名股票及存托凭证投资明细

无。

5.4.2 报告期末积极投资按公允价值占基金资产净值比例大小排序的前五名股票及存托凭证投资明细

无。

5.5 报告期末按债券信用等级分类的债券投资组合

无。

5.6 报告期末按公允价值占基金资产净值比例大小排名的前五名债券投资明细

无。

5.7 报告期末按公允价值占基金资产净值比例大小排名的前十名资产支持证券投资 明细

无。

5.8 报告期末按公允价值占基金资产净值比例大小排名的前五名金融衍生品投资 明细

序号	衍生品类别	衍生品名称	公允价值（人民币元）	占基金资产净值比例（%）
1	期货品种_股指	HTI2510	-	-

注：期货投资采用当日无负债结算制度，结算准备金已包括所持期货合约产生的持仓损益，因此衍生金融工具项下的期货投资与相关的期货暂收款结算所得的持仓损益之间按抵销后的净额列示，为人民币零元。本报告期末本基金投资的期货持仓和损益明细为：于本期末，本基金持有 355.00 手 HTI2510 合约，合约市值人民币 105,124,397.37 元，公允价值变动人民币 2,968,691.42 元。

5.9 报告期末按公允价值占基金资产净值比例大小排序的前十名基金投资明细

序号	基金名称	基金类型	运作方式	管理人	公允价值（人民币元）	占基金资产净值比例（%）
1	大成恒生科技 ETF（QDII）	QDII	交易型开放式	大成基金管理有限公司	3,816,760,903.20	92.93

5.10 投资组合报告附注

5.10.1 本基金投资的前十名证券的发行主体本期是否出现被监管部门立案调查，或在报告编制日前一年内受到公开谴责、处罚的情形

本基金投资的前十名证券的发行主体本期没有出现被监管部门立案调查，或在报告编制日前一年内受到公开谴责、处罚的情形。

5.10.2 基金投资的前十名股票是否超出基金合同规定的备选股票库

本基金投资的前十名股票未超出基金合同规定的备选股票库。

5.10.3 其他资产构成

序号	名称	金额（人民币元）
1	存出保证金	18,552,139.20
2	应收证券清算款	16,941.15
3	应收股利	-
4	应收利息	-
5	应收申购款	70,727,254.21
6	其他应收款	-
7	其他	12,126,728.11
8	合计	101,423,062.67

5.10.4 报告期末持有的处于转股期的可转换债券明细

无。

5.10.5 报告期末前十名股票中存在流通受限情况的说明

5.10.5.1 报告期末指数投资前十名股票中存在流通受限情况的说明

无。

5.10.5.2 报告期末积极投资前五名股票中存在流通受限情况的说明

无。

5.10.6 投资组合报告附注的其他文字描述部分

由于四舍五入原因，分项之和与合计可能有尾差。

§ 6 开放式基金份额变动

单位：份

项目	大成恒生科技 ETF 发起式 联接 A	大成恒生科技 ETF 发起式 联接 C
报告期期初基金份额总额	898,685,638.50	500,234,605.59
报告期期间基金总申购份额	2,653,377,498.25	2,453,504,769.42
减：报告期期间基金总赎回份额	1,381,392,537.00	1,235,495,055.61
报告期期间基金拆分变动份额（份额减少以“-”填列）	-	-
报告期期末基金份额总额	2,170,670,599.75	1,718,244,319.40

§ 7 基金管理人运用固有资金投资本基金交易明细

无。

§ 8 报告期末发起式基金发起资金持有份额情况

项目	持有份额总数	持有份额占基金总 份额比例(%)	发起份额总数	发起份额占基金总 份额比例(%)	发起份额承 诺持有期限
基金管理人固有资金	10,000,450.04	0.26	10,000,450.04	0.26	3年
基金管理人高级管理人员	3,615,641.58	0.09	-	-	-
基金经理等人员	2,382,698.50	0.06	-	-	-
基金管理人股东	-	-	-	-	-
其他	-	-	-	-	-
合计	15,998,790.12	0.41	10,000,450.04	0.26	3年

§ 9 影响投资者决策的其他重要信息

9.1 报告期内单一投资者持有基金份额比例达到或超过 20%的情况

无。

9.2 影响投资者决策的其他重要信息

2025 年 9 月 26 日，公司召开大成基金管理有限公司 2025 年第一次临时股东会，审议通过《关于公司董事会换届的议案》，选举吴庆斌先生、杨红女士、林昌先生、宋立志先生担任公司第九届董事会董事；选举杨飞先生、王亚坤先生、谢丹夏先生、江涛女士担任公司第九届董事会独立董

事；推举谭晓冈先生担任公司第九届董事会专职董事。第九届董事会董事任期为三年，自本次股东会决议生效之日起计算。

§ 10 备查文件目录

10.1 备查文件目录

1、中国证监会批准设立大成恒生科技交易型开放式指数证券投资基金发起式联接基金的文件；

2、《大成恒生科技交易型开放式指数证券投资基金发起式联接基金基金合同》；

3、《大成恒生科技交易型开放式指数证券投资基金发起式联接基金托管协议》；

4、大成基金管理有限公司批准文件、营业执照、公司章程；

5、本报告期内在规定报刊上披露的各种公告原稿。

10.2 存放地点

备查文件存放在本基金管理人和托管人的住所。

10.3 查阅方式

投资者可在营业时间免费查阅，或登录本基金管理人网站 <http://www.dcfund.com.cn> 进行查阅。

大成基金管理有限公司

2025 年 10 月 28 日