

九泰锐和 18 个月定期开放混合型证券投资
基金
2025 年第 3 季度报告

2025 年 9 月 30 日

基金管理人：九泰基金管理有限公司

基金托管人：广发证券股份有限公司

报告送出日期：2025 年 10 月 28 日

§ 1 重要提示

基金管理人的董事会及董事保证本报告所载资料不存在虚假记载、误导性陈述或重大遗漏，并对其内容的真实性、准确性和完整性承担个别及连带责任。

基金托管人广发证券股份有限公司根据本基金合同规定，于 2025 年 10 月 24 日复核了本报告中的财务指标、净值表现和投资组合报告等内容，保证复核内容不存在虚假记载、误导性陈述或者重大遗漏。

基金管理人承诺以诚实信用、勤勉尽责的原则管理和运用基金资产，但不保证基金一定盈利。

基金的过往业绩并不代表其未来表现。投资有风险，投资者在作出投资决策前应仔细阅读本基金的招募说明书。

本报告中财务资料未经审计。

本报告期自 2025 年 7 月 1 日起至 9 月 30 日止。

§ 2 基金产品概况

基金简称	九泰锐和 18 个月定开混合
基金主代码	009531
交易代码	009531
基金运作方式	契约型，定期开放式
基金合同生效日	2020 年 12 月 3 日
报告期末基金份额总额	13,941,683.60 份
投资目标	基于对宏观经济、资本市场的分析和理解，深入挖掘国内经济增长和结构转型所带来的投资机会，精选具有估值优势和成长优势的公司股票进行投资，力争获取超越业绩比较基准的收益，追求基金资产的长期稳定增值。
投资策略	<p>本基金封闭期投资策略：大类资产配置策略通过对宏观经济环境、财政及货币政策、资金供需情况等因素的综合分析以及对资本市场趋势的判断，结合主要大类资产的相对估值，合理确定基金在股票、债券、现金等各类资产类别上的投资比例，并适时进行动态调整。在股票投资方面，本基金采用定性分析方法和定量分析方法相结合的策略进行股票投资。本基金封闭期投资策略还包括债券投资策略、信用债投资策略、资产支持证券投资策略、股指期货投资策略、国债期货投资策略等。</p> <p>开放期内，为了保证组合具有较高的流动性，方便投资人安排投资，本基金将在遵守有关投资限制与投资比例的前提下，主要投资于具有较高流动性的投资品</p>

	种，通过合理配置组合期限结构等方式，积极防范流动性风险，在满足组合流动性需求的同时，尽量减小基金净值的波动。
业绩比较基准	中证 500 指数收益率 × 70% + 中国债券总指数收益率 × 30%
风险收益特征	本基金属于混合型证券投资基金，一般情况下其预期风险和预期收益高于货币市场基金、债券型基金，低于股票型基金。
基金管理人	九泰基金管理有限公司
基金托管人	广发证券股份有限公司

§ 3 主要财务指标和基金净值表现

3.1 主要财务指标

单位：人民币元

主要财务指标	报告期（2025 年 7 月 1 日 — 2025 年 9 月 30 日）
1. 本期已实现收益	1,344,288.05
2. 本期利润	2,197,921.62
3. 加权平均基金份额本期利润	0.1105
4. 期末基金资产净值	9,724,032.24
5. 期末基金份额净值	0.6975

注：

1. 所述基金业绩指标不包括持有人认购或交易基金的各项费用，计入费用后实际收益水平要低于所列数字；
2. 本期已实现收益指基金本期利息收入、投资收益、其他收入（不含公允价值变动收益）扣除相关费用后的余额，本期利润为本期已实现收益加上本期公允价值变动收益。

3.2 基金净值表现

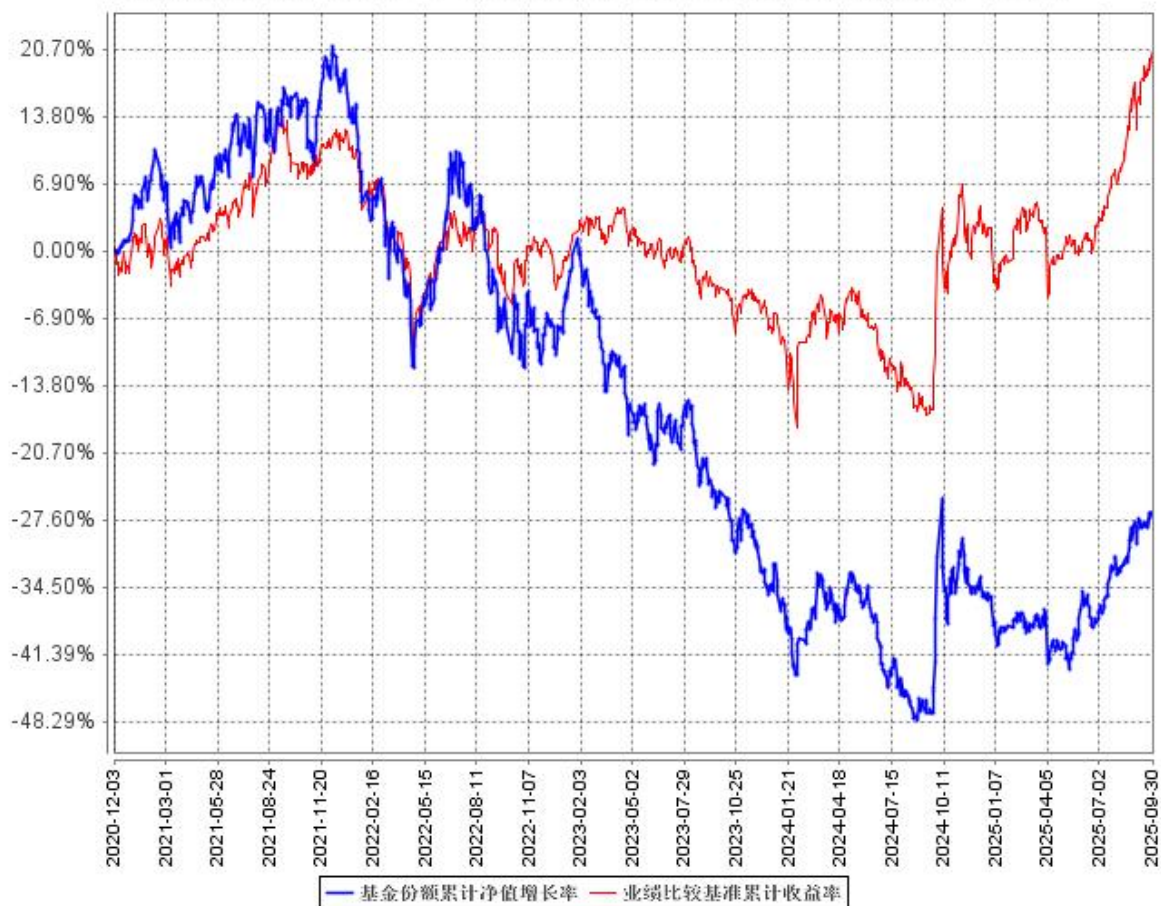
3.2.1 基金份额净值增长率及其与同期业绩比较基准收益率的比较

阶段	净值增长率 ①	净值增长率 标准差②	业绩比较基 准收益率③	业绩比较基准 收益率标准差 ④	①—③	②—④
过去三个月	17.58%	0.89%	16.88%	0.76%	0.70%	0.13%
过去六个月	19.19%	1.22%	18.41%	0.90%	0.78%	0.32%
过去一年	6.77%	1.47%	21.36%	1.04%	-14.59%	0.43%
过去三年	-20.38%	1.42%	26.43%	0.94%	-46.81%	0.48%

自基金合同生效起至今	-26.63%	1.32%	20.61%	0.91%	-47.24%	0.41%
------------	---------	-------	--------	-------	---------	-------

3.2.2 自基金合同生效以来基金累计净值增长率变动及其与同期业绩比较基准收益率变动的比较

基金份额累计净值增长率与同期业绩比较基准收益率的历史走势对比图



注：1. 本基金合同于 2020 年 12 月 3 日生效，截至本报告期末，本基金合同生效已满一年，距建仓期结束已满一年。

2. 根据基金合同的约定，自本基金合同生效之日起 6 个月内基金的投资比例需符合基金合同要求。本基金建仓期结束时，各项资产配置比例符合基金合同约定。

§ 4 管理人报告

4.1 基金经理（或基金经理小组）简介

姓名	职务	任本基金的基金经理期限		证券从业年限	说明
		任职日期	离任日期		
刘开运	基金经理、副总经理、首席投资官、兼任研究发展部总监和权益投资部总监	2020年12月3日	-	14	金融学硕士，14年证券从业经历。历任毕马威华振会计师事务所审计师，昆吾九鼎投资管理有限公司投资经理、合伙人助理。2014年7月加入九泰基金管理有限公司，现任副总经理、首席投资官、兼任研究发展部总监和权益投资部总监、基金经理，具有基金从业资格。
张羽	基金经理	2024年11月15日	-	8	北京大学理学硕士，8年证券从业经验。曾任九泰基金管理有限公司研究发展部研究员、中金基金管理有限公司行业研究员。2024年9月加入九泰基金管理有限公司，现任权益投资部基金经理，具有基金从业资格。

注：

- 1、证券从业的含义遵从监管部门和行业协会的相关规定。
- 2、基金经理的“任职日期”为基金合同生效日或公司相关公告中披露的聘任日期，“离任日期”为公司相关公告中披露的解聘日期。

4.1.1 期末兼任私募资产管理计划投资经理的基金经理同时管理的产品情况

本报告期末，本基金未发生基金经理兼任私募资产管理计划投资经理的情况。

4.2 管理人对报告期内本基金运作合规守信情况的说明

报告期内，本基金管理人严格遵守《中华人民共和国证券投资基金法》、《公开募集证券投资基金运作管理办法》、《证券投资基金管理公司公平交易制度指导意见》等法律法规及基金合同、招募说明书等有关基金法律文件的规定，本着诚实信用、勤勉尽责、安全高效的原则管理和运用基金资产，在严格控制投资风险的基础上，为基金份额持有人谋求最大利益，没有损害基金份额持有人利益的行为。

4.3 公平交易专项说明

4.3.1 公平交易制度的执行情况

本基金管理人一贯公平对待旗下管理的所有基金和组合，制定并严格遵守相应的制度和流程，通过系统和人工等方式在各环节严格控制交易公平执行。报告期内，本公司严格执行了《证券投资基金管理公司公平交易制度指导意见》和公司内部公平交易制度的规定。

本基金管理人通过统计检验的方法对管理的不同组合，在不同时间窗下（1 日内、3 日内、5 日内）的季度同向交易价差进行了专项分析，未发现违反公平交易原则的异常情况。

4.3.2 异常交易行为的专项说明

报告期内未发现本基金存在异常交易行为，报告期内本公司所管理的投资组合未发生交易所公开竞价的同日反向交易成交较少的单边交易量超过该证券当日成交量 5% 的情况。

4.4 报告期内基金投资策略和运作分析

（一）基金投资策略

本基金以“低价买入看得明白的好公司”作为主要投资策略。三季度股票仓位基本稳定，结构有所调整，个股选择仍然坚持选择可持续竞争优势强的公司。

（1）适度聚焦：为进行更多优质标的的挖掘，选股范围进一步优化为在更多的行业内进行标的的精选。

（2）以“低价买入看得明白的好公司”作为主要投资策略。所谓“好公司”指的是具有可持续竞争优势的公司。所谓“看得明白”指的是公司未来的盈利能力与成长性具有相对较高的可预测性。所谓“低价”，指的是基于对公司未来较长时间内盈利能力与成长性的判断，用现金流折现法（DDM 估值模型）对公司进行估值，并在公司的市场价格低于其公允价值时买入。

（3）适度集中持股策略：原则上前十大股票持仓占比不低于股票资产的 70%。

(4) 调仓策略：我们持续跟踪行业与公司变化，在发生重大变化时调整公司的估值模型，并通过比较不同投资机会的估值性价比来优化投资组合。

(5) 公司投研团队秉持统一的投资理念，在研究上重点聚焦对公司可持续竞争优势、增长前景和估值的分析。基金经理与研究员均深度参与研究。公司内部建立了完善的研究讨论与分享机制。

(二) 重要的买入与卖出

1、本基金在 2025 年三季度重点新买入了以下股票：

(1) 北方华创：公司是国内半导体设备龙头企业。对于半导体设备企业来说，产品线的丰富程度直接决定了其在大型晶圆厂招标过程中获取订单的数量。公司常年的高强度研发构筑了较高的行业竞争壁垒，获得了产品性能优势与成本优势，并通过规模优势进一步巩固平台化的优势。根据我们的估值模型测算，在买入时公司的估值存在折价，这种折价来自于市场对先进制程的预期不足。

(2) 龙佰集团：公司作为全球钛白粉龙头企业，在全球的市场份额多年来持续提升。一方面公司是全球范围内少数掌握上游钛矿资源并形成产业一体化规模优势的企业，具有明显成本优势；一方面公司是国内少数掌握氯化法生产高端钛白粉技术工艺的企业，产品性能优势也较明显。目前，行业内绝大部分国内外企业处于亏损之中，而龙佰集团却处于盈利能力较好的状态。根据我们的估值模型，在买入时公司的估值存在折价，这种折价来自于市场对化工行业的景气低迷的过度悲观预期。

(3) 博源化工：公司是国内最大的以天然碱法制纯碱和小苏打的生产企业。一方面公司天然碱矿相对传统制碱方法具备明显成本优势且更加绿色环保，另一方面公司银根矿区二期未来几年能够提供一定成长性。目前纯碱行业大多数企业处于亏损状态，公司凭借其天然碱矿的成本优势保持较好的盈利状态。根据我们的估值模型，在买入时公司的估值存在折价，这种折价来自于市场对下游玻璃行业的景气低迷的过度悲观预期。

(4) 盾安环境：公司是空调阀件领域的龙头公司，公司核心产品制造工序复杂、软硬件相结合，构筑了较高的行业竞争壁垒，公司的产品性能优势、成本优势和规模优势较为突出。新控股股东入主后，公司在空调阀件领域业务恢复稳步发展，在新能源汽车热管理领域以近翻倍的速度快速发展，市场份额快速增加。新能源汽车热管理的单车价值量是传统燃油汽车的三倍，市场空间广阔。根据我们的估值模型测算，在买入时公司的估值存在折价，目前这种折价仍然存在。

2、本基金在 2025 年三季度重点卖出以下股票：

(1) 贝达药业：医药行业自身创新竞争力越来越强，同时支持创新政策频出，发展环境改善，

创新链公司估值得到提升。另外，部分竞争力强但逆周期的企业估值持续下行，估值更具性价比。根据我们的估值模型，我们选择了更具性价比的公司。

(2) 长春高新：医药行业自身创新竞争力越来越强，同时支持创新政策频出，发展环境改善，创新链公司估值得到提升。另外，部分竞争力强但逆周期的企业估值持续下行，估值更具性价比。根据我们的估值模型，我们选择了更具性价比的公司。

3、在报告期末，基金前十大股票持仓占基金股票资产的比重为 83%左右。

(三) “好基金+好买点”的基金投资理念

我们认为基金投资要获取较好的投资收益，需要具备“好基金+好买点”两个条件。

(1) 所谓“好基金”，指的是具有明确、具体、可行的投资策略，并通过重要的交易执行和一定时间长度的投资业绩验证了其相关投资策略的基金。我们努力将本基金打造成这样的基金。

(2) 所谓“好买点”指的是基金投资的时点选择也非常重要。在市场估值较低时买入基金，获得好的投资收益的概率更高。当前沪深 300 指数 PB 百分位为 52%，基于行业良好的发展前景以及当前较低的估值，我们认为当前是布局此类资产的良好时机。

4.5 报告期内基金的业绩表现

截至本报告期末本基金份额净值为 0.6975 元；本报告期基金份额净值增长率为 17.58%，同期业绩比较基准收益率为 16.88%。

4.6 报告期内基金持有人数或基金资产净值预警说明

本基金出现超过连续 60 个工作日（2023 年 4 月 11 日-2025 年 9 月 30 日）基金资产净值低于 5000 万元的情形，已向中国证监会报告并提出解决方案；未发生连续 20 个工作日基金份额持有人数量不满 200 人的情形。同时，自 2024 年 3 季度起，本基金处于迷你状态期间的审计费、信息披露费、持有人大会费用、账户维护费、注册登记费、IOPV 计算与发布费（若有）等相关固定费用由基金管理人承担。

§ 5 投资组合报告

5.1 报告期末基金资产组合情况

序号	项目	金额（元）	占基金总资产的比例（%）
1	权益投资	8,993,748.00	92.33
	其中：股票	8,993,748.00	92.33
2	基金投资	-	-
3	固定收益投资	-	-
	其中：债券	-	-
	资产支持证券	-	-
4	贵金属投资	-	-
5	金融衍生品投资	-	-
6	买入返售金融资产	-	-
	其中：买断式回购的买入返售金融资产	-	-
7	银行存款和结算备付金合计	740,862.97	7.61
8	其他资产	6,732.18	0.07
9	合计	9,741,343.15	100.00

注：银行存款中包含存放在证券经纪商基金专用证券账户的证券交易结算资金。

5.2 报告期末按行业分类的股票投资组合

5.2.1 报告期末按行业分类的境内股票投资组合

代码	行业类别	公允价值（元）	占基金资产净值比例（%）
A	农、林、牧、渔业	-	-
B	采矿业	-	-
C	制造业	6,713,732.00	69.04
D	电力、热力、燃气及水生产和供应业	799,595.00	8.22
E	建筑业	-	-
F	批发和零售业	-	-
G	交通运输、仓储和邮政业	-	-
H	住宿和餐饮业	-	-
I	信息传输、软件和信息技术服务业	774,632.00	7.97
J	金融业	-	-
K	房地产业	-	-
L	租赁和商务服务业	-	-
M	科学研究和技术服务业	705,789.00	7.26

N	水利、环境和公共设施管理业	-	-
O	居民服务、修理和其他服务业	-	-
P	教育	-	-
Q	卫生和社会工作	-	-
R	文化、体育和娱乐业	-	-
S	综合	-	-
	合计	8,993,748.00	92.49

5.2.2 报告期末按行业分类的港股通投资股票投资组合

本基金本报告期末未持有港股通股票。

5.3 期末按公允价值占基金资产净值比例大小排序的股票投资明细

5.3.1 报告期末按公允价值占基金资产净值比例大小排序的前十名股票投资明细

序号	股票代码	股票名称	数量（股）	公允价值（元）	占基金资产净值比例（%）
1	002371	北方华创	1,900	859,484.00	8.84
2	002601	龙佰集团	41,900	815,374.00	8.39
3	600863	内蒙华电	195,500	799,595.00	8.22
4	000683	博源化工	125,800	798,830.00	8.22
5	600690	海尔智家	31,000	785,230.00	8.08
6	600941	中国移动	7,400	774,632.00	7.97
7	600585	海螺水泥	32,500	754,650.00	7.76
8	603259	药明康德	6,300	705,789.00	7.26
9	600519	贵州茅台	400	577,596.00	5.94
10	002011	盾安环境	39,800	566,354.00	5.82

5.4 报告期末按债券品种分类的债券投资组合

本基金本报告期末未持有债券。

5.5 报告期末按公允价值占基金资产净值比例大小排序的前五名债券投资明细

本基金本报告期末未持有债券。

5.6 报告期末按公允价值占基金资产净值比例大小排序的前十名资产支持证券投资 明细

本基金本报告期末未持有资产支持证券。

5.7 报告期末按公允价值占基金资产净值比例大小排序的前五名贵金属投资明细

本基金本报告期末未持有贵金属。

5.8 报告期末按公允价值占基金资产净值比例大小排序的前五名权证投资明细

本基金本报告期末未持有权证。

5.9 报告期末本基金投资的股指期货交易情况说明

本基金本报告期末未持有股指期货。报告期内，本基金未参与股指期货交易。

5.10 报告期末本基金投资的国债期货交易情况说明

本基金本报告期末未持有国债期货。报告期内，本基金未参与国债期货交易。

5.11 投资组合报告附注**5.11.1 本基金投资的前十名证券的发行主体本期受到调查以及处罚的情况的说明**

本基金投资的前十名证券的发行主体中，内蒙古博源化工股份有限公司（原名：内蒙古远兴能源股份有限公司）在报告编制日前一年内曾受到金融监管总局的处罚。

本公司对以上证券的投资决策程序符合法律法规及公司制度的相关规定，不存在损害基金份额持有人利益的行为。除此之外，其余证券发行主体本期未被监管部门立案调查，且在本报告编制日前一年内未受到公开谴责、处罚。

5.11.2 基金投资的前十名股票超出基金合同规定的备选股票库情况的说明

本基金投资的前十名股票中，未发生超出基金合同规定的备选股票库的情况。

5.11.3 其他资产构成

序号	名称	金额（元）
1	存出保证金	-
2	应收证券清算款	-
3	应收股利	-
4	应收利息	-
5	应收申购款	-
6	其他应收款	6,732.18
7	其他	-
8	合计	6,732.18

5.11.4 报告期末持有的处于转股期的可转换债券明细

本基金本报告期末未持有处于转股期的可转换债券。

5.11.5 报告期末前十名股票中存在流通受限情况的说明

本基金本报告期末前十名股票中不存在流通受限情况。

5.11.6 投资组合报告附注的其他文字描述部分

由于四舍五入的原因，分项之和与合计项之间可能存在尾差。

§ 6 开放式基金份额变动

单位：份

报告期期初基金份额总额	27,374,627.04
报告期期间基金总申购份额	436,398.92
减：报告期期间基金总赎回份额	13,869,342.36
报告期期间基金拆分变动份额（份额减少以“-”填列）	-
报告期期末基金份额总额	13,941,683.60

§ 7 基金管理人运用固有资金投资本基金情况

7.1 基金管理人持有本基金份额变动情况

本报告期内基金管理人未持有本基金。

7.2 基金管理人运用固有资金投资本基金交易明细

本报告期内基金管理人未运用固有资金投资本基金。

§ 8 影响投资者决策的其他重要信息

8.1 报告期内单一投资者持有基金份额比例达到或超过 20%的情况

本基金本报告期内未发生单一投资者持有基金份额比例达到或超过 20%的情况。

8.2 影响投资者决策的其他重要信息

报告期内未发生影响投资者决策的其他重要信息。

§ 9 备查文件目录

9.1 备查文件目录

- 1、中国证监会准予基金募集的文件；
- 2、基金合同；
- 3、托管协议；
- 4、基金管理人业务资格批件、营业执照；
- 5、基金托管人业务资格批件、营业执照；
- 6、中国证监会要求的其他文件。

9.2 存放地点

《基金合同》、《托管协议》存放在基金管理人和基金托管人处；其余备查文件存放在基金管理人处。

9.3 查阅方式

投资者可在营业时间免费到存放地点查阅，也可在本基金管理人的网站进行查阅，网址为 www.jtamc.com。

九泰基金管理有限公司

2025 年 10 月 28 日