

南方香港优选股票型证券投资基金

2025 年第 3 季度报告

2025 年 09 月 30 日

基金管理人：南方基金管理股份有限公司

基金托管人：中国农业银行股份有限公司

送出日期：2025 年 10 月 28 日

§ 1 重要提示

基金管理人的董事会及董事保证本报告所载资料不存在虚假记载、误导性陈述或重大遗漏，并对其内容的真实性、准确性和完整性承担个别及连带责任。

基金托管人中国农业银行股份有限公司根据本基金合同规定，于 2025 年 10 月 24 日复核了本报告中的财务指标、净值表现和投资组合报告等内容，保证复核内容不存在虚假记载、误导性陈述或者重大遗漏。

基金管理人承诺以诚实信用、勤勉尽责的原则管理和运用基金资产，但不保证基金一定盈利。

基金的过往业绩并不代表其未来表现。投资有风险，投资者在作出投资决策前应仔细阅读本基金的招募说明书。

本报告中财务资料未经审计。

本报告期自 2025 年 7 月 1 日起至 9 月 30 日止。

§ 2 基金产品概况

基金简称	南方香港优选股票（QDII-LOF）
场内简称	南方香港 LOF
基金主代码	160125
前端交易代码	160125
后端交易代码	160126
基金运作方式	上市契约型开放式（LOF）
基金合同生效日	2015 年 5 月 13 日
报告期末基金份额总额	442,092,485.59 份
投资目标	在严格控制风险的前提下，积极挖掘香港证券市场上的主题性投资机会，追求超越业绩比较基准的投资回报，力争实现基金资产的长期稳健增值。
投资策略	本基金主要采用稳健的资产配置和积极的股票投资策略。在资产配置中，通过“自上而下”的分析策略对宏观经济中结构性、政策性、周期性以及突发性事件进行研判，挖掘未来经济的发展趋势及背后的驱动因素，预测可能对资本市场产生的重大影响，确定投资组合的投资范围和比例。在股票投资中，采用“自下而上”的策略，精选出具有持续竞争优势，且估值有吸引力的股票，精心科学构建股票投资组合，并辅以严格的投资组合风险控制，以获取超额收益。

业绩比较基准	经人民币汇率调整的恒生指数收益率×95%+人民币同期活期存款利率×5%
风险收益特征	本基金为股票型基金，属于较高预期风险和预期收益的证券投资基金品种，其预期风险和预期收益水平高于混合型基金、债券型基金及货币市场基金。
基金管理人	南方基金管理股份有限公司
基金托管人	中国农业银行股份有限公司
境外资产托管人	英文名称：The Bank of New York Mellon Corporation
	中文名称：纽约梅隆银行

注：1、本基金转型日期为 2015 年 5 月 13 日，该日起南方中国中小盘股票指数证券投资基金（LOF）正式变更为南方香港优选股票型证券投资基金。

§ 3 主要财务指标和基金净值表现

3.1 主要财务指标

单位：人民币元

主要财务指标	报告期（2025 年 7 月 1 日—2025 年 9 月 30 日）
1.本期已实现收益	20,409,122.56
2.本期利润	132,012,624.36
3.加权平均基金份额本期利润	0.3946
4.期末基金资产净值	863,745,949.22
5.期末基金份额净值	1.9538

注：1、基金业绩指标不包括持有人认（申）购或交易基金的各项费用，计入费用后实际收益水平要低于所列数字；

2、本期已实现收益指基金本期利息收入、投资收益、其他收入（不含公允价值变动收益）扣除相关费用和信用减值损失后的余额，本期利润为本期已实现收益加上本期公允价值变动收益。

3.2 基金净值表现

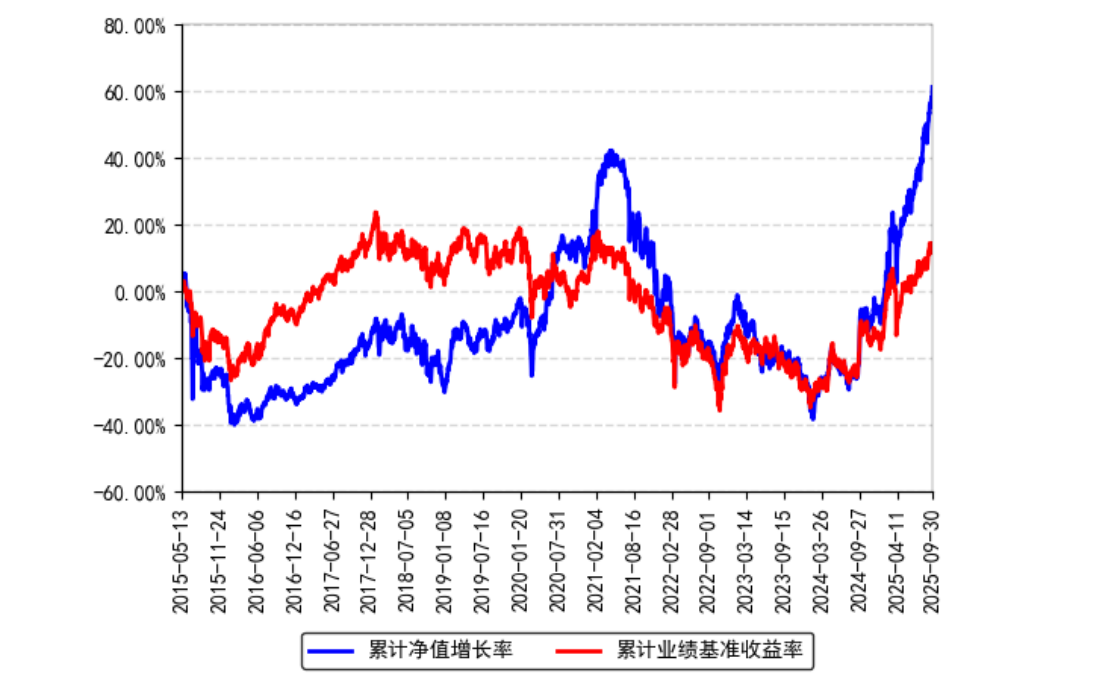
3.2.1 本报告期基金份额净值增长率及其与同期业绩比较基准收益率的比较

阶段	净值增长率①	净值增长率标准差②	业绩比较基准收益率③	业绩比较基准收益率标准差④	①-③	②-④
过去三个月	24.13%	1.01%	11.09%	0.92%	13.04%	0.09%
过去六个	37.59%	1.61%	14.23%	1.52%	23.36%	0.09%

月						
过去一年	74.51%	1.73%	27.25%	1.48%	47.26%	0.25%
过去三年	103.50%	1.64%	54.60%	1.47%	48.90%	0.17%
过去五年	45.44%	1.64%	18.81%	1.44%	26.63%	0.20%
自基金合 同生效起 至今	61.11%	1.56%	14.16%	1.30%	46.95%	0.26%

3.2.2 自基金转型以来基金累计净值增长率变动及其与同期业绩比较基准收益率变动的比较

南方香港优选股票（QDII-L0F）累计净值增长率与同期业绩比较基准收益率的历史走势对比图



§ 4 管理人报告

4.1 基金经理（或基金经理小组）简介

姓名	职务	任本基金的基金经理 期限		证券 从业 年限	说明
		任职日期	离任日期		
熊潇雅	本基金 基金经 理	2022 年 3 月 4 日	-	10 年	女，美国伊利诺伊大学厄巴纳香槟分校金融学硕士，具有基金从业资格。2015 年 7 月加入南方基金，历任国际业务部销售经理、研究员。2020 年 6 月 2 日至 2021 年 9 月 29 日，任投资经理助理。2021 年 9 月 29 日至今，任南方香港成长灵活配置混合基金经理；2022 年 3 月 4 日至

					今，任南方香港优选股票（QDII-LOF）基金经理；2025 年 3 月 7 日至今，任南方中国新兴经济 9 个月持有期混合（QDII）、南方港股数字经济混合发起（QDII）基金经理。
--	--	--	--	--	--

注：1、本基金首任基金经理的任职日期为本基金合同生效日，后任基金经理的任职日期以及历任基金经理的离任日期为公司相关会议作出决定的公告（生效）日期；

2、证券从业年限计算标准遵从中国证监会《证券投资基金经营机构董事、监事、高级管理人员及从业人员监督管理办法》中关于证券投资基金从业人员范围的相关规定。

4.2 境外投资顾问为本基金提供投资建议的主要成员简介

本基金无境外投资顾问。

4.3 报告期内本基金运作合规守信情况的说明

本报告期内，本基金管理人严格遵守《中华人民共和国证券投资基金法》等有关法律法规、中国证监会和本基金基金合同的规定，本着诚实信用、勤勉尽责的原则管理和运用基金资产，在严格控制风险的基础上，为基金份额持有人谋求利益。本报告期内，本基金运作整体合法合规，没有损害基金份额持有人利益。基金的投资范围、投资比例及投资组合符合有关法律法规及基金合同的规定。

4.4 公平交易专项说明

4.4.1 公平交易制度的执行情况

本报告期内，本基金管理人严格执行《证券投资基金管理公司公平交易制度指导意见》，完善相应制度及流程，通过系统和人工等各种方式在各业务环节严格控制交易公平执行，公平对待旗下管理的所有基金和投资组合。

4.4.2 异常交易行为的专项说明

本基金于本报告期内不存在异常交易行为。本报告期内基金管理人管理的所有投资组合参与的交易所公开竞价同日反向交易成交较少的单边交易量超过该证券当日成交量的 5%的交易次数为 2 次，是由于指数投资组合的投资策略导致。

4.5 报告期内基金的投资策略和业绩表现说明

4.5.1 报告期内基金投资策略和运作分析

回顾 2025 年三季度，恒生指数港币计价涨幅达到 11.56%，恒生科技涨幅超过 20%，恒生医疗保健涨幅超过 30%，恒生消费表现较弱仅有不到 5 个点的涨幅，似乎是一份强情绪，

弱现实的画面。三季度国内经济复苏进程虽然依然比较缓慢，但是部分领域数据有所改善，企业盈利破局依然是市场表现进一步增强的关键。从半年报数据来看，主要科技大厂交出了超预期的财务表现，后续的增长预期也相对乐观积极，这在一定程度上强化了科技在未来相当长时间的投资主线，特别是 AI 对于我们提升生产率，转变经济结构的重要作用，在这样的背景下，我们依然重点关注科技软硬件领域的发展，当 AI 成为中美两国增长最重要的影响因素时，我们必须正视行业内存在的巨大投资机会，结合长期空间和估值水平进行投资决策。从国内的消费来看，无论是社零数据还是国庆假期消费，整体确实存在一定的压力，但是我们也能看到结构性机会始终存在，体验式消费，性价比消费有比较好的表现。医药行业，我们相信过去积累的从量变到质变的爆发是一个长期持续的全球范围内优势，我们会继续看到更多的管线 BD 出去的机会。

在当前的国际环境背景下，我们应该客观认识到两个国家之间的较量会体现在各个维度上，贸易冲突等各个领域的冲突都会频繁地出现，面对这些冲击，我们应该更加理性面对，从长期角度，我们看好在困境中不断突破的中国高端制造业，同时也会看到在贸易冲突的不利环境中仍然具备竞争力能够在国际舞台与优秀公司一决高下的企业。我们的科技仍然在发展和突破，AI 大模型和硬件的应用仍然处在不断的创新和迭代之中，这是长期中国最优秀的生产力代表。同时，我们在服务消费领域还有非常大的发展空间。面对大环境的不确定性，资产价格的波动性会进一步增加，在这样的背景下，更需要发挥我们长期以来深度研究的特长和优势，不断自下而上发掘未来 3 年基本面维度良好的优质公司，即使在中间动荡的市场环境下，也能由坚实的基本面托底，不跟风炒作无基本面、纯交易属性的公司。市场变化风云突变，唯有拥有坚实的竞争壁垒、健康的行业竞争格局、良好的行业成长性、和积极的股东回报的公司，才能在较长维度上为股东创造价值，我们也将以此为准绳，坚定选择那些拥有长期主义的企业家，坚定支持这些公司的长期发展，资本投资于实业，共同创造长期价值。

展望后市，第一，我们认为全球 AI 周期仍在中早期阶段，AI 将成为未来 10 年社会生产效率提升的关键因素。中期维度，我们也看好端侧 AI 的前景，行业龙头已经勾勒出 AI 代理的初始形态，陆续发布 AI 赋能的应用，未来会有更多第三方原生应用加入生态，这不仅会催化换机周期的到来，而且会进一步巩固系统和流量入口的地位，有机会最终分得更多利润，在这过程中，整体应用的格局和生态预计也会发生很大变化。

第二，随着港股成长股在今年以来大幅提高股东回报（分红率、回购），很多成长股也具备很强的价值属性，不仅在估值、综合股息率与市场追捧的公共事业、周期行业类似，而且成长性更好、更加轻资产、资产负债表更加健康、行业格局同样“月明星稀”，我们认为港股互联网行业是新的“价值股”。目前这些优质公司的估值仍然相较海外同行大幅低估，他们是我们未来一段时间在港股的主要布局选择。

第三，我们坚定看好中国制造业和服务业的升级之路，看好出海 3.0 模式。所谓出海

3.0 模式，就是摆脱过去的初级制造业、代工模式，有更多的高端中国制造、中国创造、新的商业模式进入海外市场，赚取超额利润，包括电动车、创新药、线下新零售、IP、高端制造、奢侈品、品牌消费品等领域。虽然中美关系面临诸多变数和挑战，但我们相信这些领域的优秀公司具备很强的全球竞争力，可以克服困难，应对政策风险与培养本地化能力也是它们成为全球化集团的必经之路。本基金也会用更严格的标准进行筛选，并在市场情绪波动时，逢低布局。

未来，本基金将坚持基金主题，在逆境中始终保持成长风格，坚定看好中国经济的长期发展，重点投资在目前宏观环境和产业背景下，仍然具备成长属性的子行业和优质公司。同时，基金将更多以全球产业研究为基础，从长期视角，投资全球和中国新兴成长行业的核心企业。

4.5.2 报告期内基金的业绩表现

截至报告期末，本基金份额净值为 1.9538 元，报告期内，份额净值增长率为 24.13%，同期业绩基准增长率为 11.09%。

4.6 报告期内基金持有人数或基金资产净值预警说明

报告期内，本基金未出现连续二十个交易日基金份额持有人数量不满二百人或者基金资产净值低于五千万元的情形。

§ 5 投资组合报告

5.1 报告期末基金资产组合情况

金额单位：人民币元

序号	项目	金额（元）	占基金总资产的比例（%）
1	权益投资	697,698,485.20	79.12
	其中：普通股	697,698,485.20	79.12
	存托凭证	-	-
2	基金投资	23,358,814.24	2.65
3	固定收益投资	-	-
	其中：债券	-	-
	资产支持证券	-	-
4	金融衍生品投资	-	-
	其中：远期	-	-
	期货	-	-
	期权	-	-

	权证	-	-
5	买入返售金融资产	-	-
	其中：买断式回购的买入返售金融资产	-	-
6	货币市场工具	-	-
7	银行存款和结算备付金合计	131,716,690.09	14.94
8	其他资产	29,023,011.26	3.29
9	合计	881,797,000.79	100.00

注：本基金本报告期末通过沪港通交易机制投资的港股市值为人民币 64,861,322.02 元，占基金资产净值比例 7.51%；通过深港通交易机制投资的港股市值为人民币 10,530,859.11 元，占基金资产净值比例 1.22%。

5.2 报告期末在各个国家（地区）证券市场的股票及存托凭证投资分布

国家（地区）	公允价值（人民币元）	占基金资产净值比例（%）
中国香港	697,698,485.20	80.78

5.3 报告期末按行业分类的股票及存托凭证投资组合

行业类别	公允价值（人民币元）	占基金资产净值比例（%）
能源	-	-
材料	34,650,877.72	4.01
工业	122,560,494.89	14.19
非必需消费品	162,578,502.66	18.82
必需消费品	35,977,275.15	4.17
医疗保健	38,772,576.15	4.49
金融	21,446,956.52	2.48
科技	151,530,166.50	17.54
通讯	119,107,717.74	13.79
公用事业	-	-
房地产	11,073,917.87	1.28
政府	-	-
合计	697,698,485.20	80.78

本基金对以上行业分类采用彭博行业分类标准。

5.4 期末按公允价值占基金资产净值比例大小排序的权益投资明细

5.4.1 报告期末按公允价值占基金资产净值比例大小排序的前十名股票及存托凭证投资明细

序号	公司名	公司名	证券代	所在证	所属国	数量	公允价	占基金
----	-----	-----	-----	-----	-----	----	-----	-----

	称（英文）	称（中文）	码	券市场	家（地区）	（股）	值（人民币元）	资产净值比例（%）
1	Alibaba Group Holding Limited	阿里巴巴集团控股有限公司	9988 HK	中国香港联合交易所	中国香港	457,000	73,850,039.22	8.55
2	Tencent Holdings Limited	腾讯控股有限公司	700 HK	中国香港联合交易所	中国香港	102,400	61,983,307.78	7.18
3	Beijing Geekplus Technology Co., Ltd.	北京极智嘉科技股份有限公司	2590 HK	中国香港联合交易所	中国香港	1,277,600	34,409,485.82	3.98
4	Newborn Town Inc.	赤子城科技有限公司	9911 HK	中国香港联合交易所	中国香港	2,872,000	34,218,125.21	3.96
5	Semiconductor Manufacturing International Corporation	中芯国际集成电路制造有限公司	981 HK	中国香港联合交易所	中国香港	469,000	34,062,325.17	3.94
6	Pop Mart International Group Limited	泡泡玛特国际集团有限公司	9992 HK	中国香港联合交易所	中国香港	127,800	31,129,915.58	3.60
7	Cirrus Aircraft Limited	西锐飞机有限公司	2507 HK	中国香港联合交易所	中国香港	506,200	28,399,146.75	3.29
8	Netease, Inc.	网易公司	9999 HK	中国香港联合交易所	中国香港	124,200	26,851,253.07	3.11
9	J&T Global Express	极兔速递环球有限公司	1519 HK	中国香港联合交易所	中国香港	2,900,000	25,893,938.76	3.00

	Limited	司						
10	Laopu Gold Co., Ltd.	老铺黄金股份有限公司	6181 HK	中国香港联合交易所	中国香港	32,700	21,256,365.55	2.46

注：本基金对以上证券代码采用当地市场代码。

5.5 报告期末按债券信用等级分类的债券投资组合

本基金本报告期末未持有债券。

5.6 报告期末按公允价值占基金资产净值比例大小排名的前五名债券投资明细

本基金本报告期末未持有债券。

5.7 报告期末按公允价值占基金资产净值比例大小排名的前十名资产支持证券投资明细

本基金本报告期末未持有资产支持证券。

5.8 报告期末按公允价值占基金资产净值比例大小排名的前五名金融衍生品投资明细

本基金本报告期末未持有金融衍生品。

5.9 报告期末按公允价值占基金资产净值比例大小排序的前十名基金投资明细

序号	基金名称	基金类型	运作方式	管理人	公允价值 (人民币元)	占基金资产净值比例 (%)
1	CSOP Hang Seng TECH Index Daily 2X Leveraged Product	ETF	交易型开放式	CSOP Asset Management Ltd	23,047,997.50	2.67
2	CSOP NASDAQ 100 ETF	ETF	交易型开放式	CSOP Asset Management Ltd	310,816.74	0.04

5.10 投资组合报告附注

5.10.1 声明本基金投资的前十名证券的发行主体本期是否出现被监管部门立案调查，或在报告编制日前一年内受到公开谴责、处罚的情形。如是，还应对相关证券的投资决策程序做出说明

报告期内基金投资的前十名证券的发行主体未有被监管部门立案调查，不存在报告编制日前一年内受到公开谴责、处罚的情形。

5.10.2 声明基金投资的前十名股票是否超出基金合同规定的备选股票库。如是，还应对相关股票的投资决策程序做出说明

本基金投资的前十名股票（如有）没有超出基金合同规定的备选股票库，本基金管理人从制度和流程上要求股票必须先入库再买入。

5.10.3 其他资产构成

序号	名称	金额（元）
1	存出保证金	-
2	应收证券清算款	-
3	应收股利	803,355.02
4	应收利息	-
5	应收申购款	28,219,656.24
6	其他应收款	-
7	待摊费用	-
8	其他	-
9	合计	29,023,011.26

5.10.4 报告期末持有的处于转股期的可转换债券明细

本基金本报告期末未持有处于转股期的可转换债券。

5.10.5 报告期末前十名股票中存在流通受限情况的说明

无。

§ 6 开放式基金份额变动

单位：份

报告期期初基金份额总额	272,425,718.76
报告期期间基金总申购份额	330,698,530.62
减：报告期期间基金总赎回份额	161,031,763.79
报告期期间基金拆分变动份额（份额减少以“-”填列）	-
报告期期末基金份额总额	442,092,485.59

§ 7 基金管理人运用固有资金投资本基金情况

7.1 基金管理人持有本基金份额变动情况

本报告期末，基金管理人未持有本基金份额。

7.2 基金管理人运用固有资金投资本基金交易明细

本报告期内，基金管理人不存在申购、赎回或买卖本基金的情况。

§ 8 影响投资者决策的其他重要信息

8.1 报告期内单一投资者持有基金份额比例达到或超过 20%的情况

报告期内单一投资者持有基金份额比例不存在达到或超过 20%的情况。

8.2 影响投资者决策的其他重要信息

无。

§ 9 备查文件目录

9.1 备查文件目录

- 1、《南方香港优选股票型证券投资基金基金合同》；
- 2、《南方香港优选股票型证券投资基金托管协议》；
- 3、南方香港优选股票型证券投资基金 2025 年 3 季度报告原文。

9.2 存放地点

深圳市福田区莲花街道益田路 5999 号基金大厦 32-42 楼。

9.3 查阅方式

网站：<http://www.nffund.com>