

嘉实制造升级股票型发起式证券投资基金 2025 年第 3 季度报告

2025 年 9 月 30 日

基金管理人：嘉实基金管理有限公司

基金托管人：中信银行股份有限公司

报告送出日期：2025 年 10 月 28 日

§1 重要提示

基金管理人的董事会及董事保证本报告所载资料不存在虚假记载、误导性陈述或重大遗漏，并对其内容的真实性、准确性和完整性承担个别及连带责任。

基金托管人中信银行股份有限公司根据本基金合同规定，于 2025 年 10 月 24 日复核了本报告中的财务指标、净值表现和投资组合报告等内容，保证复核内容不存在虚假记载、误导性陈述或者重大遗漏。

基金管理人承诺以诚实信用、勤勉尽责的原则管理和运用基金资产，但不保证基金一定盈利。

基金的过往业绩并不代表其未来表现。投资有风险，投资者在作出投资决策前应仔细阅读本基金的招募说明书。

本报告中财务资料未经审计。

本报告期自 2025 年 07 月 01 日起至 2025 年 09 月 30 日止。

§2 基金产品概况

基金简称	嘉实制造升级股票发起式
基金主代码	018240
基金运作方式	契约型开放式
基金合同生效日	2023 年 7 月 25 日
报告期末基金份额总额	208,294,857.17 份
投资目标	本基金在严格控制组合风险并保持良好流动性的前提下，通过深入的基本面研究，精选制造升级主题相关上市公司，力争实现基金资产的持续稳定增值。
投资策略	本基金所界定的制造升级主题，主要包括受益于技术革新，促进传统制造业提质增效、转型升级的相关上市公司；以及与科技进步深度融合，技术含量高、附加值高、产品创新能力强、具备核心竞争力的相关上市公司；主要涉及家用电器、机械设备、电气设备、电子、新能源汽车、有色金属、计算机、通信。 具体投资策略包括：资产配置策略、股票投资策略、债券投资策略、衍生品投资策略、资产支持证券投资策略、融资策略、风险管理策略。
业绩比较基准	中证智能制造主题指数收益率×40%+中证机器人指数收益率×30%+恒生指数收益率×10%+中债综合财富指数收益率×20%
风险收益特征	本基金为股票型基金，其预期风险与预期收益高于混合型基金、债券型基金与货币市场基金。本基金可投资港股通标的股票，一旦投资将承担汇率风险以及因投资环境、投资标的、市场制度、交易规则差异等带来的境外

	市场的风险。	
基金管理人	嘉实基金管理有限公司	
基金托管人	中信银行股份有限公司	
下属分级基金的基金简称	嘉实制造升级股票发起式 A	嘉实制造升级股票发起式 C
下属分级基金的交易代码	018240	018241
报告期末下属分级基金的份额总额	35,829,267.21 份	172,465,589.96 份

§3 主要财务指标和基金净值表现

3.1 主要财务指标

单位：人民币元

主要财务指标	报告期（2025 年 7 月 1 日-2025 年 9 月 30 日）	
	嘉实制造升级股票发起式 A	嘉实制造升级股票发起式 C
1. 本期已实现收益	2,103,031.19	2,237,219.50
2. 本期利润	14,379,034.48	15,803,004.92
3. 加权平均基金份额本期利润	0.4196	0.3318
4. 期末基金资产净值	61,168,765.47	292,014,254.76
5. 期末基金份额净值	1.7072	1.6932

注：（1）本期已实现收益指基金本期利息收入、投资收益、其他收入（不含公允价值变动收益）扣除相关费用和信用减值损失后的余额，本期利润为本期已实现收益加上本期公允价值变动收益。

（2）上述基金业绩指标不包括持有人认购或交易基金的各项费用，计入费用后实际收益水平要低于所列数字。

3.2 基金净值表现

3.2.1 基金份额净值增长率及其与同期业绩比较基准收益率的比较

嘉实制造升级股票发起式 A

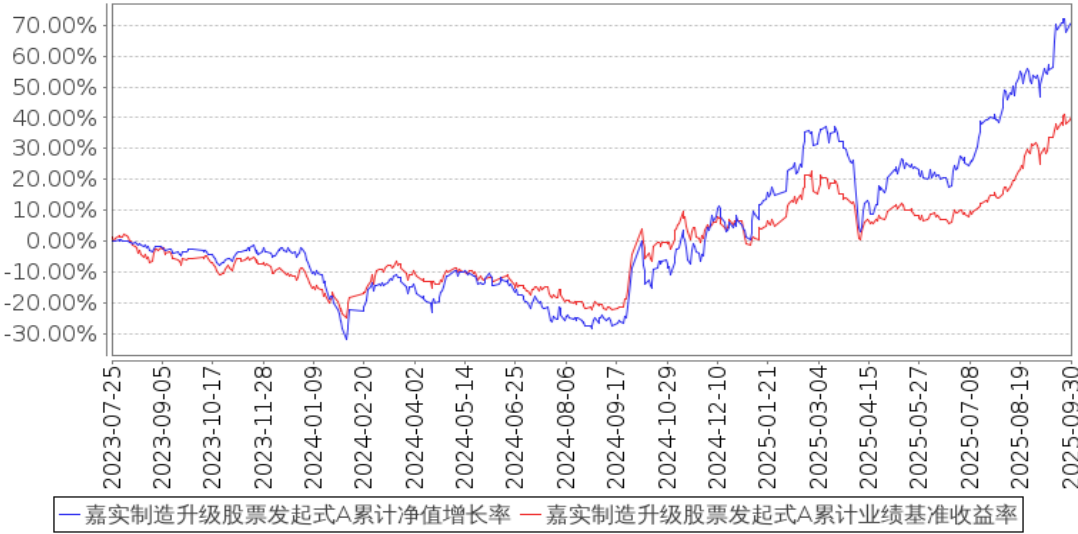
阶段	净值增长率①	净值增长率标准差②	业绩比较基准收益率③	业绩比较基准收益率标准差④	①—③	②—④
过去三个月	34.00%	1.61%	27.36%	1.15%	6.64%	0.46%
过去六个月	35.80%	2.12%	24.84%	1.35%	10.96%	0.77%
过去一年	86.64%	2.25%	46.51%	1.61%	40.13%	0.64%
自基金合同生效起至今	70.72%	1.94%	40.44%	1.47%	30.28%	0.47%

嘉实制造升级股票发起式 C

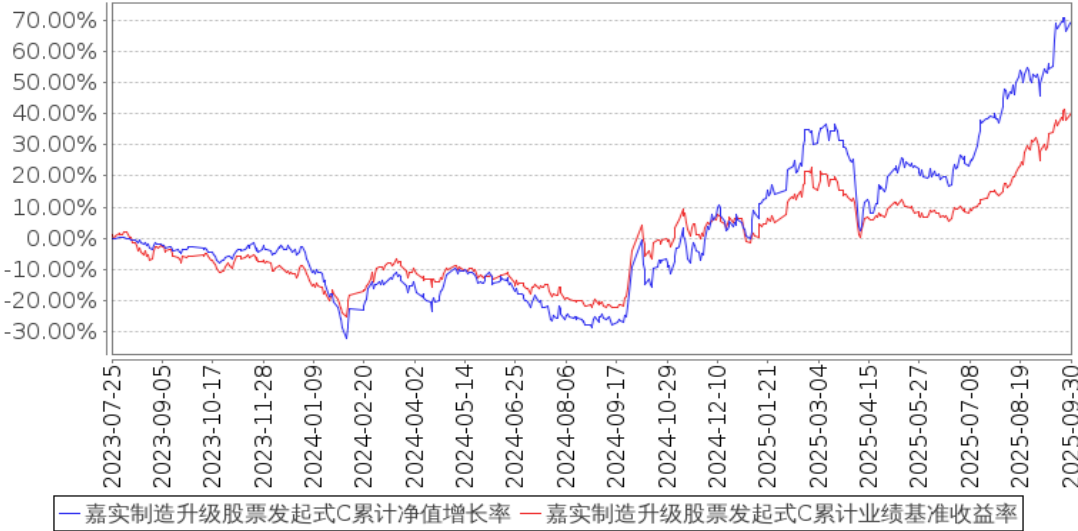
阶段	净值增长率①	净值增长率标准 差②	业绩比较基准 收益率③	业绩比较基准 收益率标准差 ④	①—③	②—④
过去三个月	33.87%	1.61%	27.36%	1.15%	6.51%	0.46%
过去六个月	35.54%	2.12%	24.84%	1.35%	10.70%	0.77%
过去一年	85.98%	2.25%	46.51%	1.61%	39.47%	0.64%
自基金合同 生效起至今	69.32%	1.94%	40.44%	1.47%	28.88%	0.47%

3.2.2 自基金合同生效以来基金累计净值增长率变动及其与同期业绩比较基准收益率变动的比较

嘉实制造升级股票发起式A累计净值增长率与同期业绩比较基准收益率的历史走势对比图
(2023年07月25日至2025年09月30日)



嘉实制造升级股票发起式C累计净值增长率与同期业绩比较基准收益率的历史走势对比图
(2023年07月25日至 2025年09月30日)



注：按基金合同和招募说明书的约定，本基金自基金合同生效日起 6 个月为建仓期，建仓期结束时本基金的各项资产配置比例符合基金合同约定。

3.3 其他指标

无。

§4 管理人报告

4.1 基金经理（或基金经理小组）简介

姓名	职务	任本基金的基金经理期限		证券从业年限	说明
		任职日期	离任日期		
孟夏	本基金、嘉实主题新动力混合、嘉实领先成长混合、嘉实优势成长混合、嘉实核心成长混合、嘉实多元动力混合、嘉实成长驱动混合基金经理	2023 年 7 月 25 日	—	11 年	2014 年 7 月加入嘉实基金管理有限公司研究部从事行业研究工作，历任机械行业研究员、制造组组长等。硕士研究生，CFA，具有基金从业资格。中国国籍。

注：（1）首任基金经理的“任职日期”为基金合同生效日，此后的非首任基金经理的“任职日期”指根据公司决定确定的聘任日期；“离任日期”指根据公司决定确定的解聘日期。

（2）证券从业的含义遵从行业协会相关规定。

4.2 管理人对报告期内本基金运作合规守信情况的说明

报告期内，本基金管理人严格遵循了《证券法》、《证券投资基金法》及其各项配套法规、《嘉实制造升级股票型发起式证券投资基金基金合同》和其他相关法律法规的规定，本着诚实信用、勤勉尽责的原则管理和运用基金资产，在严格控制风险的基础上，为基金份额持有人谋求最大利益。本基金运作管理符合有关法律法规和基金合同的规定和约定，无损害基金份额持有人利益的行为。

4.3 公平交易专项说明

4.3.1 公平交易制度的执行情况

报告期内，基金管理人严格执行证监会《证券投资基金管理公司公平交易制度指导意见》和公司内部公平交易制度，各投资组合按投资管理制度和流程独立决策，并在获得投资信息、投资建议和实施投资决策方面享有公平的机会；通过完善交易范围内各类交易的公平交易执行细则、严格的流程控制、持续的技术改进，确保公平交易原则的实现；通过 IT 系统和人工监控等方式进行日常监控，公平对待旗下管理的所有投资组合。

4.3.2 异常交易行为的专项说明

报告期内，公司旗下所有投资组合参与交易所公开竞价交易中，同日反向交易成交较少的单边交易量超过该证券当日成交量的 5% 的，合计 1 次，为不同基金经理管理的组合间因投资策略不同而发生的反向交易，未发现不公平交易和利益输送行为。

4.4 报告期内基金的投资策略和运作分析

三季度国内经济低位平稳运行、需求端和生产端均有结构性亮点：社零增速放缓但服务业加速、CPI 维持低位但核心通胀连续 4 个月涨幅扩大、PPI 仍在下降但制造业 PMI 和盈利有所修复、房价再度下跌但边际影响趋弱。全球经济受到地缘政治、贸易保护等扰动，但仍处于整体恢复通道，全球制造业 PMI 环比二季度上升。

今年宏观经济数据依旧欠佳，但微观主体信心显著修复，源自多重因素：地产拖累显著减弱、科技自主持续突破、大国博弈信心增强，带来“东升西降”叙事讨论愈发深入人心。中国人民向往美好生活的意愿强烈、改善空间巨大，在内忧（地产）外患（科技、贸易）持续改善、过去几

年房市股市负财富效应扭转背景下，只要能改变通缩预期，我国经济走向消费拉动的正循环指日可待。我们认为“反内卷”将成为走出通缩螺旋的关键抓手，统一大市场建设、央地权责再分配都将促进竞争更有序。

我们重点投资的机器人行业相关股票三季度也取得较好涨幅，源自科技 AI 主线引领、全球人形机器人龙头企业的 Optimus Gen3 即将定型并预期 26 年正式量产、国内人形机器人知名企业计划上市等。预计 26 年人形机器人投资将从主题转为基本面驱动，市场对纯预期变化（譬如主机厂发视频、供应链给主要客户送样、技术路线变化等）将会更加钝化，需要看到企业兑现真正的销量和收入。我们认为实现人形机器人改变社会的星辰大海的概率正在提高——虽然仍是较小概率——但是极大的赔率值得我们持续关注。

基金投资角度，我们始终坚持：1）主动和集中选股。产业早期变化莫测，我们相信主动选股会显著优于被动/指数投资；2）重点关注中长期业绩兑现能力，而非短期主题概念。因此我们不仅考虑短期客户方案、供应链进展等，还要考虑企业质地和长期竞争力。历史上看每一轮新科技浪潮，早期最火的企业 90%都会消亡。

4.5 报告期内基金的业绩表现

截至本报告期末嘉实制造升级股票发起式 A 基金份额净值为 1.7072 元，本报告期基金份额净值增长率为 34.00%；截至本报告期末嘉实制造升级股票发起式 C 基金份额净值为 1.6932 元，本报告期基金份额净值增长率为 33.87%；业绩比较基准收益率为 27.36%。

4.6 报告期内基金持有人数或基金资产净值预警说明

本基金为发起式基金，基金合同生效未满三年，不适用。

§5 投资组合报告

5.1 报告期末基金资产组合情况

序号	项目	金额（元）	占基金总资产的比例（%）
1	权益投资	302,245,005.92	80.90
	其中：股票	302,245,005.92	80.90
2	基金投资	-	-
3	固定收益投资	1,108,504.36	0.30
	其中：债券	1,108,504.36	0.30
	资产支持证券	-	-
4	贵金属投资	-	-
5	金融衍生品投资	-	-
6	买入返售金融资产	-	-
	其中：买断式回购的买入返售金融资产	-	-

	产		
7	银行存款和结算备付金合计	63,180,681.44	16.91
8	其他资产	7,054,929.95	1.89
9	合计	373,589,121.67	100.00

注：通过港股通交易机制投资的港股公允价值为 54,545,679.68 元，占基金资产净值的比例为 15.44%。

5.2 报告期末按行业分类的股票投资组合

5.2.1 报告期末按行业分类的境内股票投资组合

代码	行业类别	公允价值（元）	占基金资产净值比例（%）
A	农、林、牧、渔业	—	—
B	采矿业	—	—
C	制造业	247,699,326.24	70.13
D	电力、热力、燃气及水生产和供应业	—	—
E	建筑业	—	—
F	批发和零售业	—	—
G	交通运输、仓储和邮政业	—	—
H	住宿和餐饮业	—	—
I	信息传输、软件和信息技术服务业	—	—
J	金融业	—	—
K	房地产业	—	—
L	租赁和商务服务业	—	—
M	科学研究和技术服务业	—	—
N	水利、环境和公共设施管理业	—	—
O	居民服务、修理和其他服务业	—	—
P	教育	—	—
Q	卫生和社会工作	—	—
R	文化、体育和娱乐业	—	—
S	综合	—	—
	合计	247,699,326.24	70.13

5.2.2 报告期末按行业分类的港股通投资股票投资组合

行业类别	公允价值（人民币）	占基金资产净值比例（%）
通信服务	—	—
非必需消费品	23,132,037.31	6.55
必需消费品	—	—
能源	—	—
金融	—	—
医疗保健	—	—

工业	29,868,533.28	8.46
信息技术	1,545,109.09	0.44
原材料	-	-
房地产	-	-
公用事业	-	-
合计	54,545,679.68	15.44

注：以上分类采用彭博提供的国际通用行业分类标准。

5.3 期末按公允价值占基金资产净值比例大小排序的股票投资明细

5.3.1 报告期末按公允价值占基金资产净值比例大小排序的前十名股票投资明细

序号	股票代码	股票名称	数量（股）	公允价值（元）	占基金资产净值比例（%）
1	09880	优必选	212,300	29,868,533.28	8.46
2	688290	景业智能	410,533	27,801,294.76	7.87
3	603486	科沃斯	230,100	24,735,750.00	7.00
4	601100	恒立液压	186,800	17,889,836.00	5.07
5	688322	奥比中光	194,664	17,733,890.40	5.02
6	689009	九号公司	255,485	17,091,946.50	4.84
7	00425	敏实集团	550,000	16,982,340.98	4.81
8	300969	恒帅股份	125,980	16,224,964.20	4.59
9	002527	新时达	433,000	8,867,840.00	2.51
10	603920	世运电路	189,700	8,648,423.00	2.45

5.4 报告期末按债券品种分类的债券投资组合

序号	债券品种	公允价值（元）	占基金资产净值比例（%）
1	国家债券	1,108,504.36	0.31
2	央行票据	-	-
3	金融债券	-	-
	其中：政策性金融债	-	-
4	企业债券	-	-
5	企业短期融资券	-	-
6	中期票据	-	-
7	可转债（可交换债）	-	-
8	同业存单	-	-
9	其他	-	-
10	合计	1,108,504.36	0.31

5.5 报告期末按公允价值占基金资产净值比例大小排序的前五名债券投资明细

序号	债券代码	债券名称	数量（张）	公允价值（元）	占基金资产净值比例（%）
1	019766	25 国债 01	11,000	1,108,504.36	0.31

注：报告期末，本基金仅持有上述 1 只债券。

5.6 报告期末按公允价值占基金资产净值比例大小排序的前十名资产支持证券投资

明细

无。

5.7 报告期末按公允价值占基金资产净值比例大小排序的前五名贵金属投资明细

无。

5.8 报告期末按公允价值占基金资产净值比例大小排序的前五名权证投资明细

无。

5.9 报告期末本基金投资的股指期货交易情况说明

5.9.1 报告期末本基金投资的股指期货持仓和损益明细

无。

5.9.2 本基金投资股指期货的投资政策

无。

5.10 报告期末本基金投资的国债期货交易情况说明

5.10.1 本期国债期货投资政策

无。

5.10.2 报告期末本基金投资的国债期货持仓和损益明细

无。

5.10.3 本期国债期货投资评价

无。

5.11 投资组合报告附注

5.11.1 本基金投资的前十名证券的发行主体本期是否出现被监管部门立案调查，或在报告编制日前一年内受到公开谴责、处罚的情形

基金管理人未发现本基金投资的前十名证券的发行主体出现本期被监管部门立案调查，或在报告编制日前一年内受到公开谴责、处罚的情形。

5.11.2 基金投资的前十名股票是否超出基金合同规定的备选股票库

本基金投资的前十名股票中，没有超出基金合同规定的备选股票库之外的股票。

5.11.3 其他资产构成

序号	名称	金额（元）
1	存出保证金	1,796,593.22
2	应收证券清算款	—
3	应收股利	—
4	应收利息	—
5	应收申购款	5,258,336.73
6	其他应收款	—
7	其他	—
8	合计	7,054,929.95

5.11.4 报告期末持有的处于转股期的可转换债券明细

无。

5.11.5 报告期末前十名股票中存在流通受限情况的说明

无。

5.11.6 投资组合报告附注的其他文字描述部分

无。

§6 开放式基金份额变动

单位：份

项目	嘉实制造升级股票发起式 A	嘉实制造升级股票发起式 C
报告期期初基金份额总额	25,468,526.08	38,238,094.29
报告期期间基金总申购份额	28,970,721.95	188,950,826.87
减：报告期期间基金总赎回份额	18,609,980.82	54,723,331.20
报告期期间基金拆分变动份额（份额减少以“-”填列）	—	—
报告期期末基金份额总额	35,829,267.21	172,465,589.96

注：报告期期间基金总申购份额含红利再投、转换入份额，总赎回份额含转换出份额。

§7 基金管理人运用固有资金投资本基金情况

7.1 基金管理人持有本基金份额变动情况

单位：份

项目	嘉实制造升级股票发起式 A	嘉实制造升级股票发起式 C
报告期期初管理人持有的本基金份额	10,002,250.22	—
报告期期间买入/申购总份额	—	—
报告期期间卖出/赎回总份额	—	—
报告期期末管理人持有的本基金份额	10,002,250.22	—

报告期期末持有的本基金份额占基金总 份额比例（%）	27.92	-
------------------------------	-------	---

注：本基金的基金管理人投资本基金相关的费用按基金合同及相关法律文件有关规定支付。

申购/买入含红利再投、转换入份额，赎回/卖出含转换出份额。

7.2 基金管理人运用固有资金投资本基金交易明细

无。

§8 报告期末发起式基金发起资金持有份额情况

项目	持有份额总数	持有份额占基金总 份额比例(%)	发起份额总数	发起份额占基金总 份额比例(%)	发起份额承 诺持有期限
基金管理人固有资金	10,002,250.22	4.80	10,002,250.22	4.80	3 年
基金管理人高级管理人员	-	-	-	-	-
基金经理等人员	-	-	-	-	-
基金管理人股东	-	-	-	-	-
其他	-	-	-	-	-
合计	10,002,250.22	4.80	10,002,250.22	4.80	3 年

§9 备查文件目录

9.1 备查文件目录

- (1) 中国证监会准予嘉实制造升级股票型发起式证券投资基金注册的批复文件。
- (2) 《嘉实制造升级股票型发起式证券投资基金基金合同》；
- (3) 《嘉实制造升级股票型发起式证券投资基金托管协议》；
- (4) 《嘉实制造升级股票型发起式证券投资基金招募说明书》；
- (5) 基金管理人业务资格批件、营业执照；
- (6) 报告期内嘉实制造升级股票型发起式证券投资基金公告的各项原稿。

9.2 存放地点

北京市朝阳区建国门外大街 21 号北京国际俱乐部 C 座写字楼 12A 层嘉实基金管理有限公司

9.3 查阅方式

(1) 书面查询：查阅时间为每工作日 8:30-11:30, 13:00-17:30。投资者可免费查阅，也可按工本费购买复印件。

(2) 网站查询：基金管理人网址：<http://www.jsfund.cn>

投资者对本报告如有疑问，可咨询本基金管理人嘉实基金管理有限公司，咨询电话 400-600-8800，或发 E-mail: service@jsfund.cn。

嘉实基金管理有限公司

2025 年 10 月 28 日