

汇添富创新活力混合型证券投资基金 2025 年 第 3 季度报告

2025 年 09 月 30 日

基金管理人：汇添富基金管理股份有限公司

基金托管人：中国建设银行股份有限公司

送出日期：2025 年 10 月 28 日

§ 1 重要提示

基金管理人的董事会、董事保证本报告所载资料不存在虚假记载、误导性陈述或重大遗漏，并对其内容的真实性、准确性和完整性承担个别及连带责任。

基金托管人中国建设银行股份有限公司根据本基金合同规定，于 2025 年 10 月 24 日复核了本报告中的财务指标、净值表现、投资组合报告等内容，保证复核内容不存在虚假记载、误导性陈述或者重大遗漏。

基金管理人承诺以诚实信用、勤勉尽责的原则管理和运用基金资产，但不保证基金一定盈利。

基金的过往业绩并不代表其未来表现。投资有风险，投资者在作出投资决策前应仔细阅读本基金的招募说明书。

本报告中财务资料未经审计。

本报告期自 2025 年 07 月 01 日起至 2025 年 09 月 30 日止。

§ 2 基金产品概况

2.1 基金基本情况

基金简称	汇添富创新活力混合
基金主代码	002419
基金运作方式	契约型开放式
基金合同生效日	2022 年 07 月 13 日
报告期末基金份额总额(份)	97,725,842.40
投资目标	在严格控制风险和保持资产流动性的基础上，以基本面分析为立足点精选优质上市公司股票，力争实现基金资产的中长期稳健增值。
投资策略	本基金投资策略包括：资产配置策略、股票投资策略、债券投资策略、资产支持证券投资策略、可转债及可交换债投资策略、股指期货投资策略、融资投资策略、股票期权投资策略、国债期货投资策略。
业绩比较基准	沪深 300 指数收益率*60%+恒生指数收益率（使用估值汇率折算）*20%+中债综合指数收益率*20%

风险收益特征	本基金为混合型基金，其预期风险收益水平低于股票型基金，高于债券型基金及货币市场基金。 本基金除了投资 A 股以外，还可以根据法律法规规定投资港股通标的股票，将面临港股通机制下因投资环境、投资标的、市场制度以及交易规则等差异带来的特有风险。		
基金管理人	汇添富基金管理股份有限公司		
基金托管人	中国建设银行股份有限公司		
下属分级基金的基金简称	汇添富创新活力混合 A	汇添富创新活力混合 C	汇添富创新活力混合 D
下属分级基金的交易代码	002419	014836	014837
报告期末下属分级基金的份额总额(份)	63,389,645.44	13,163,244.59	21,172,952.37

§ 3 主要财务指标和基金净值表现

3.1 主要财务指标

单位：人民币元

主要财务指标	报告期(2025 年 07 月 01 日 - 2025 年 09 月 30 日)		
	汇添富创新活力混合 A	汇添富创新活力混合 C	汇添富创新活力混合 D
1. 本期已实现收益	20,117,005.01	2,134,135.19	6,278,279.30
2. 本期利润	23,766,277.93	2,212,781.35	7,307,562.41
3. 加权平均基金份额本期利润	0.3447	0.2853	0.3441
4. 期末基金资产净值	136,640,001.33	27,511,602.26	45,230,813.28
5. 期末基金份额净值	2.1556	2.0900	2.1363

注：1、本期已实现收益指基金本期利息收入、投资收益、其他收入（不含公允价值变动收益）扣除相关费用和信用减值损失后的余额，本期利润为本期已实现收益加上本期公允价值变动收益。

2、所述基金业绩指标不包括持有人认购或交易基金的各项费用，计入费用后实际收益水平要低于所列数字。

3.2 基金净值表现

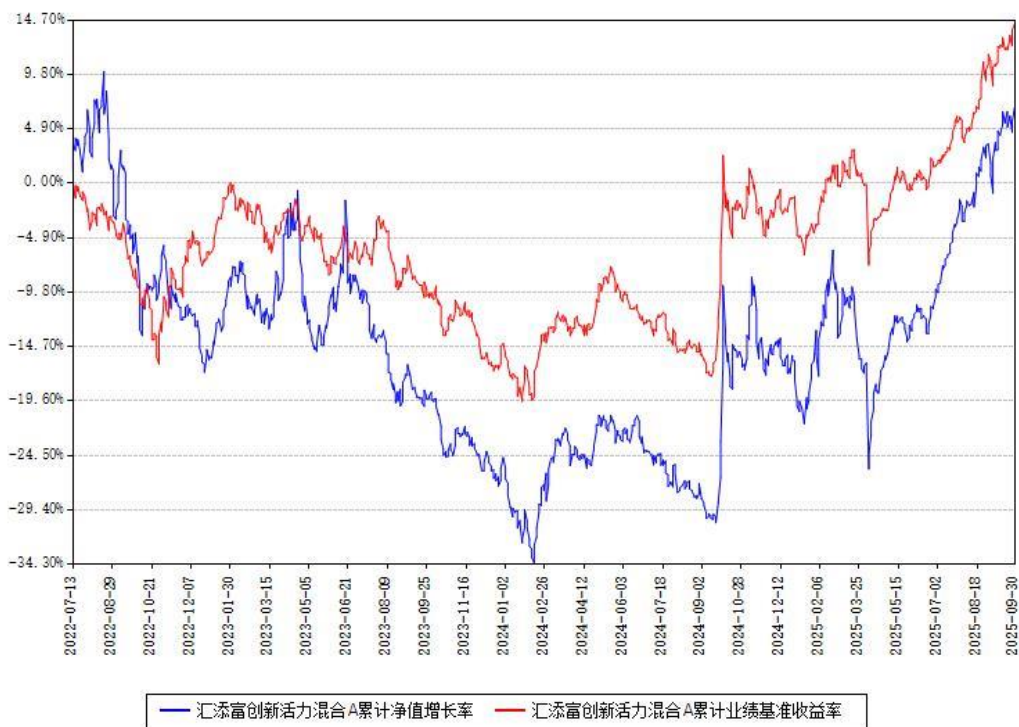
3.2.1 基金份额净值增长率及其与同期业绩比较基准收益率的比较

汇添富创新活力混合 A						
阶段	份额净值增长率①	份额净值增长率标准差②	业绩比较基准收益率③	业绩比较基准收益率标准差④	①-③	②-④
过去三个月	18.90%	0.89%	12.60%	0.63%	6.30%	0.26%
过去六个月	28.84%	1.29%	14.53%	0.85%	14.31%	0.44%
过去一年	27.33%	1.55%	15.46%	0.95%	11.87%	0.60%
过去三年	17.70%	1.35%	26.43%	0.89%	-8.73%	0.46%
自基金合同生效起至今	6.82%	1.38%	14.33%	0.88%	-7.51%	0.50%
汇添富创新活力混合 C						
阶段	份额净值增长率①	份额净值增长率标准差②	业绩比较基准收益率③	业绩比较基准收益率标准差④	①-③	②-④
过去三个月	18.66%	0.89%	12.60%	0.63%	6.06%	0.26%
过去六个月	28.32%	1.29%	14.53%	0.85%	13.79%	0.44%
过去一年	26.29%	1.55%	15.46%	0.95%	10.83%	0.60%
过去三年	14.79%	1.35%	26.43%	0.89%	-11.64%	0.46%
自基金合同生效起至今	3.98%	1.38%	14.33%	0.88%	-10.35%	0.50%

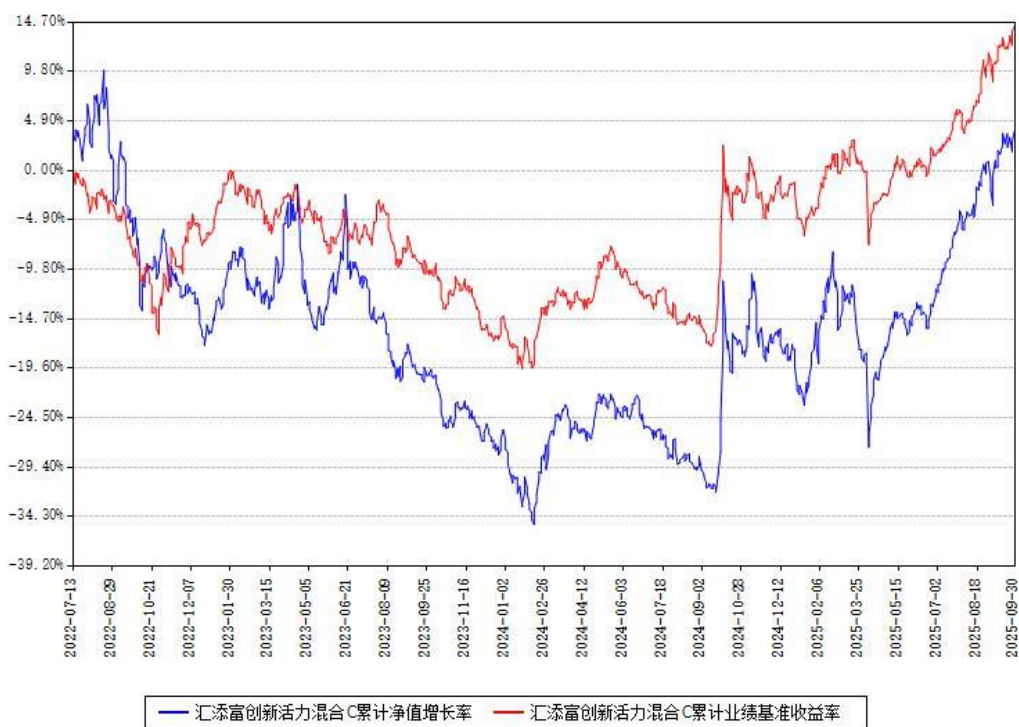
效起至今						
汇添富创新活力混合 D						
阶段	份额净值增长率①	份额净值增长率标准差②	业绩比较基准收益率③	业绩比较基准收益率标准差④	①—③	②—④
过去三个月	18.84%	0.89%	12.60%	0.63%	6.24%	0.26%
过去六个月	28.71%	1.29%	14.53%	0.85%	14.18%	0.44%
过去一年	26.95%	1.55%	15.46%	0.95%	11.49%	0.60%
过去三年	16.80%	1.35%	26.43%	0.89%	-9.63%	0.46%
自基金合同生效起至今	5.91%	1.38%	14.33%	0.88%	-8.42%	0.50%

3.2.2 自基金转型以来基金份额累计净值增长率变动及其与同期业绩比较基准收益率变动的比较

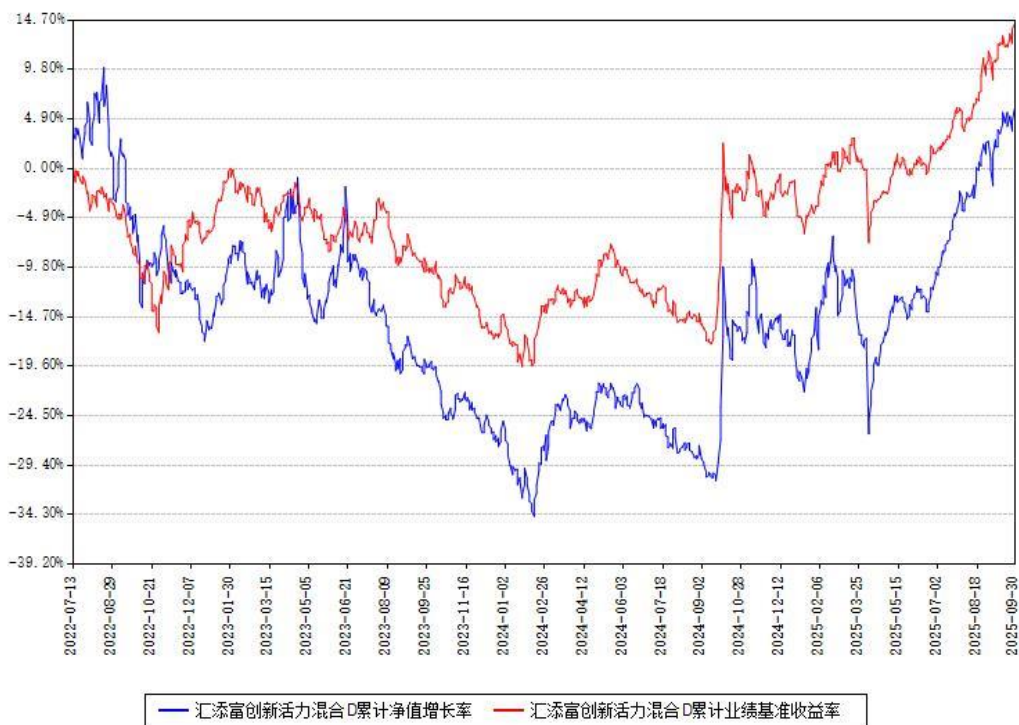
汇添富创新活力混合A累计净值增长率与同期业绩基准收益率对比图



汇添富创新活力混合C累计净值增长率与同期业绩基准收益率对比图



汇添富创新活力混合D累计净值增长率与同期业绩基准收益率对比图



注：本基金建仓期为本《基金合同》生效之日（2022年07月13日）起6个月，建仓期结束时各项资产配置比例符合合同约定。

本基金各类份额自实际有资产之日起披露业绩数据。

本基金由原汇添富盈安灵活配置混合型证券投资基金于2022年07月13日转型而来。

§ 4 管理人报告

4.1 基金经理（或基金经理小组）简介

姓名	职务	任本基金的基金经理期限		证券从业年限 (年)	说明
		任职日期	离任日期		
沈若雨	本基金的基金经理	2022年07月13日	-	13	国籍：中国。学历：复旦大学微电子学学士，悉尼大学数量金融硕士。从业资格：证券投资基金从业资格。从业经历：

					<p>2011 年 11 月至 2013 年 9 月任申银万国证券研究所分析师，2013 年 10 月至 2015 年 3 月任富国基金分析师，2015 年 4 月至 2020 年 4 月任易方达基金研究部高级研究员。2020 年 5 月起任汇添富基金管理股份有限公司研究部高级行业分析师。2020 年 6 月 18 日至今任汇添富全球移动互联网灵活配置混合型证券投资基金的基金经理助理。2020 年 6 月 18 日至 2024 年 5 月 8 日任汇添富移动互联股票型证券投资基金的基金经理助理。2021 年 1 月 12 日至 2022 年 7 月 12 日任汇添富盈安灵活配置混合型证券投资基金的基金经理。2021 年 9 月 15 日至</p>
--	--	--	--	--	---

					<p>今任汇添富互联网核心资产六个月持有期混合型证券投资基金的基金经理。2022 年 2 月 21 日至 2025 年 3 月 13 日任汇添富自主核心科技一年持有期混合型证券投资基金的基金经理。2022 年 7 月 13 日至今任汇添富创新活力混合型证券投资基金的基金经理。2023 年 12 月 28 日至今任汇添富 ESG 可持续成长股票型证券投资基金的基金经理。2024 年 5 月 8 日至今任汇添富移动互联网股票型证券投资基金的基金经理。2025 年 9 月 16 日至今任汇添富成长优选混合型证券投资基金的基金经理。</p>
夏正安	本基金的基金经理	2024 年 04 月 30 日	-	10	<p>国籍：中国。学历：复旦大学硕士。从业资</p>

					<p>格：证券投资基金从业资格。从业经历：2015 年 7 月起任汇添富基金管理股份有限公司行业分析师、高级行业分析师职位。</p> <p>2022 年 10 月 17 日至今任汇添富科创板 2 年定期开放混合型证券投资基金的基金经理。2024 年 4 月 30 日至今任汇添富创新活力混合型证券投资基金的基金经理。</p>
--	--	--	--	--	--

注：基金的首任基金经理，其“任职日期”为基金合同生效日，其“离任日期”为根据公司决议确定的解聘日期。

非首任基金经理，其“任职日期”和“离任日期”分别指根据公司决议确定的聘任日期和解聘日期。

证券从业的含义遵从行业协会相关规定。

4.1.1 期末兼任私募资产管理计划投资经理的基金经理同时管理的产品情况

注：截至本报告期末，本基金的基金经理不存在兼任私募资产管理计划投资经理的情况。

4.2 报告期内本基金运作合规守信情况说明

本基金管理人在本报告期内遵守《中华人民共和国证券投资基金法》及其他相关法律法规、证监会规定和本基金合同的约定，本着诚实信用、勤勉尽责的原则管理和运用基金资产，力争在严格控制风险的基础上，为基金份额持有人谋求最大利益。本基金无重大违法、违规行为，本基金投资运作符合有关法规及基金合同的约定。

4.3 公平交易专项说明

4.3.1 公平交易制度的执行情况

本基金管理人通过建立事前、事中和事后全程嵌入式的管控模式，保障公平交易制度的执行和实现。具体情况如下：

一、本基金管理人建立了内部公平交易管理规范 and 流程，公平交易管控覆盖公司所有业务类型、投资策略、投资品种，以及投资授权、研究分析、投资决策、交易执行等投资管理活动相关的各个环节。

二、本着“时间优先、价格优先”的原则，对同一证券有相同交易需求的投资组合采用交易系统内的公平交易模块，实现事中交易执行层面的公平管控。

三、对不同投资组合进行同向交易价差分析，具体方法为：在不同时间窗口（日内、3 日内、5 日内）下，对不同组合同一证券同向交易的平均价差率进行 T 检验。对于未通过 T 检验的交易，再根据同向交易占优比、交易价格、交易频率、交易数量和交易时间等进行具体分析，进一步判断是否存在重大利益输送的可能性。

四、对于反向交易，根据交易顺序、交易时间窗口跨度、交易价格、交易数量等综合判断交易是否涉及利益输送。

综上，本基金管理人通过事前的制度规范、事中的监控和事后的分析评估，严格执行了公平交易制度，公平对待旗下各投资组合。本报告期内，未出现违反公平交易制度的情况。

4.3.2 异常交易行为的专项说明

本报告期内，本基金未出现异常交易的情况。

本报告期内，本基金管理人管理的所有投资组合参与的交易所公开竞价同日反向交易成交较少的单边交易量超过该证券当日成交量的 5% 的次数为 0。基金管理人事前严格根据内部规定进行管控，事后对交易时点、交易数量、交易价差等多方面进行综合分析，未发现导致不公平交易和利益输送的异常交易行为。

此外，为防范基金经理兼任私募资产管理计划投资经理的潜在利益冲突，本基金管理人从投资指令、交易行为、交易监测等多方面，对兼任组合进行监控管理和分析评估。本报告期内兼任组合未出现违反公平交易或异常交易的情况。

4.4 报告期内基金的投资策略和运作分析

2025 年三季度，A 股市场呈现“科技独大”的结构性行情，上证指数上涨 12.7%，深证成指上涨 29.3%，创业板指和科创 50 指数分别大涨 50.4% 和 49.0%。行业分化显著，通信（+48.6%）、电子（+47.6%）、电力设备（+44.7%）领涨，受益于海外 AI 持续推进、全球储能需求超预期；银行（-10.2%）领跌，反映市场风格切换后的结构性变化。

三季度,国内宏观层面的核心矛盾仍在于内需不足与政策托底:消费复苏动能仍然较弱,“以旧换新”政策的作用边际减弱,社零增速自 5 月高点 6.4%逐渐回落至 8 月 3.4%;房地产销售与投资持续低迷,价格指数仍在寻底过程中,未见企稳信号;PPI 仍在负增长区间徘徊,反映制造业价格依旧承压,“反内卷”等供给侧政策有待持续兑现。而海外的核心矛盾在于美国经济衰退与通胀粘性的政策平衡:美联储在 9 月虽然降息了 25 基点,但根据近日公布的美联储 9 月会议纪要显示,多数与会者强调通胀前景面临上行风险,对未来降息采取谨慎态度。市场在经历了二季度的焦点模糊、快速轮动阶段后,三季度回归产业趋势脉络,创新药、AI 产业链、半导体设备产业链先后表现,市场的动量效应再度凸显。

在此背景下,组合的具体操作如下:在 AI 产业链,增加了 AI 大模型龙头公司的持仓,兑现了部分 AI 硬件、应用的收益;在高端制造行业,增加了受益于全球储能需求超预期的产业链公司,并持续看好受益于海外地缘政治动荡的国防军工产业链公司;在医药行业,增加了后续临床进展有望持续超预期的创新药个股。

展望下一阶段,AI 依旧是当前最核心的产业趋势,但其底层逻辑正在发生变化:目前海外各大科技巨头正处于资本开支超前投入阶段,支撑其投资决心的核心是预期未来应用收入将快速增长、覆盖前期投资。随着股价基本反映了资本开支上调的预期,后续应用的创收节奏能否兑现将成为 AI 产业链叙事的关键变量,也是下一阶段的重点研究方向。此外,新能源、高端制造、医药等领域具备全球竞争力的龙头企业依旧是组合持续投资的方向。

4.5 报告期内基金的业绩表现

本报告期汇添富创新活力混合 A 类份额净值增长率为 18.90%,同期业绩比较基准收益率为 12.60%。本报告期汇添富创新活力混合 C 类份额净值增长率为 18.66%,同期业绩比较基准收益率为 12.60%。本报告期汇添富创新活力混合 D 类份额净值增长率为 18.84%,同期业绩比较基准收益率为 12.60%。

4.6 报告期内基金持有人数或基金资产净值预警情形的说明

无。

§ 5 投资组合报告

5.1 报告期末基金资产组合情况

序号	项目	金额(元)	占基金总资产的比例(%)
1	权益投资	183,766,893.94	85.65

	其中：股票	183,766,893.94	85.65
2	基金投资	-	-
3	固定收益投资	-	-
	其中：债券	-	-
	资产支持证券	-	-
4	贵金属投资	-	-
5	金融衍生品投资	-	-
6	买入返售金融资产	-	-
	其中：买断式回购的买入返售金融资产	-	-
7	银行存款和结算备付金合计	30,714,019.27	14.32
8	其他资产	68,434.92	0.03
9	合计	214,549,348.13	100.00

注：本基金通过港股通交易机制投资的港股公允价值为人民币 35,206,741.95 元，占期末净值比例为 16.81%。

5.2 报告期末按行业分类的股票投资组合

5.2.1 报告期末按行业分类的境内股票投资组合

代码	行业类别	公允价值（元）	占基金资产净值比例（%）
A	农、林、牧、渔业	-	-
B	采矿业	9,450,630.00	4.51
C	制造业	110,543,516.04	52.80
D	电力、热力、燃气及水生产和供应业	3,736,859.27	1.78
E	建筑业	-	-
F	批发和零售业	-	-
G	交通运输、仓储和邮政业	-	-
H	住宿和餐饮业	-	-
I	信息传输、软件和信息技术服务业	12,948,449.68	6.18
J	金融业	3,448,800.00	1.65

K	房地产业	-	-
L	租赁和商务服务业	1,718,145.00	0.82
M	科学研究和技术服务业	3,241,200.00	1.55
N	水利、环境和公共设施管理业	-	-
O	居民服务、修理和其他服务业	-	-
P	教育	-	-
Q	卫生和社会工作	-	-
R	文化、体育和娱乐业	3,472,552.00	1.66
S	综合	-	-
	合计	148,560,151.99	70.95

5.2.2 报告期末按行业分类的港股通投资股票投资组合

行业类别	公允价值（人民币）	占基金资产净值比例 （%）
10 能源	-	-
15 原材料	-	-
20 工业	-	-
25 可选消费	22,289,539.37	10.65
30 日常消费	625,990.21	0.30
35 医疗保健	2,461,028.89	1.18
40 金融	-	-
45 信息技术	6,893,204.42	3.29
50 电信服务	-	-
55 公用事业	-	-
60 房地产	2,936,979.06	1.40
合计	35,206,741.95	16.81

注：（1）以上分类采用全球行业分类标准（GICS）。

(2) 由于四舍五入的原因市值占基金资产净值的比例分项之和与合计可能有尾差。

5.3 期末按公允价值占基金资产净值比例大小排序的股票投资明细

5.3.1 报告期末按公允价值占基金资产净值比例大小排序的前十名股票投资明细

序号	股票代码	股票名称	数量（股）	公允价值（元）	占基金资产净值比例（%）
1	09988	阿里巴巴-W	98,800	15,965,829.05	7.63
2	002683	广东宏大	214,300	9,450,630.00	4.51
3	300547	川环科技	96,700	4,096,212.00	1.96
4	600276	恒瑞医药	56,500	4,042,575.00	1.93
5	601126	四方股份	198,000	3,997,620.00	1.91
6	688313	仕佳光子	55,931	3,987,880.30	1.90
7	600063	皖维高新	626,900	3,893,049.00	1.86
8	301039	中集车辆	401,000	3,853,610.00	1.84
9	01810	小米集团-W	78,000	3,845,471.76	1.84
10	688387	中信科移动	552,209	3,832,330.46	1.83

5.4 报告期末按债券品种分类的债券投资组合

注：本基金本报告期末未持有债券。

5.5 报告期末按公允价值占基金资产净值比例大小排序的前五名债券投资明细

注：本基金本报告期末未持有债券。

5.6 报告期末按公允价值占基金资产净值比例大小排序的前十名资产支持证券投资明细

注：本基金本报告期末未持有资产支持证券。

5.7 报告期末按公允价值占基金资产净值比例大小排序的前五名贵金属投资明细

注：本基金本报告期末未持有贵金属投资。

5.8 报告期末按公允价值占基金资产净值比例大小排序的前五名权证投资明细

注：本基金本报告期末未持有权证投资。

5.9 报告期末本基金投资的股指期货交易情况说明

注：本基金本报告期末投资股指期货。

5.10 报告期末本基金投资的国债期货交易情况说明

注：本基金本报告期末投资国债期货。

5.11 投资组合报告附注

5.11.1

本基金投资的前十名证券的发行主体中，广东宏大控股集团股份有限公司出现在报告编制日前一年内受到监管部门公开谴责、处罚的情况。本基金对上述主体发行的相关证券的投资决策程序符合相关法律法规及基金合同的要求。

5.11.2

本基金投资的前十名股票没有超出基金合同规定的备选股票库。

5.11.3 其他资产构成

序号	名称	金额（元）
1	存出保证金	50,218.11
2	应收证券清算款	-
3	应收股利	12,235.01
4	应收利息	-

5	应收申购款	5,981.80
6	其他应收款	-
7	待摊费用	-
8	其他	-
9	合计	68,434.92

5.11.4 报告期末持有的处于转股期的可转换债券明细

注：本基金本报告期末未持有处于转股期的可转换债券。

5.11.5 报告期末前十名股票中存在流通受限情况的说明

注：本基金本报告期末前十名股票中不存在流通受限情况。

§ 6 开放式基金份额变动

单位：份

项目	汇添富创新活力混合 A	汇添富创新活力混合 C	汇添富创新活力混合 D
本报告期期初基金份额总额	73,232,875.83	138,649.91	122,615.63
本报告期基金总申购份额	1,129,883.25	13,278,467.09	21,864,668.01
减：本报告期基金总赎回份额	10,973,113.64	253,872.41	814,331.27
本报告期基金拆分变动份额	-	-	-
本报告期期末基金份额总额	63,389,645.44	13,163,244.59	21,172,952.37

注：总申购份额含红利再投、转换入份额，总赎回份额含转换出份额。

§ 7 基金管理人运用固有资金投资本基金情况

7.1 基金管理人持有本基金份额变动情况

注：本基金的基金管理人本报告期末运用固有资金投资本基金。

7.2 基金管理人运用固有资金投资本基金交易明细

注：本基金的基金管理人本报告期末运用固有资金投资本基金。

§ 8 影响投资者决策的其他重要信息

8.1 报告期内单一投资者持有基金份额比例达到或者超过 20%的情况

投资者类别	报告期内持有基金份额变化情况				报告期末持有基金情况		
	序号	持有基金份额比例达到或者超过 20%的时间区间	期初份额	申购份额	赎回份额	持有份额	份额占比 (%)
机构	1	2025 年 7 月 1 日至 2025 年 9 月 30 日	-	21,652,166.46	782,828.41	20,869,338.05	21.35

产品特有风险

1、持有人大会投票权集中的风险

当基金份额集中度较高时，少数基金份额持有人所持有的基金份额占比较高，其在召开持有人大会并对审议事项进行投票表决时可能拥有较大话语权。

2、巨额赎回的风险

持有基金份额比例较高的投资者大量赎回时，更容易触发巨额赎回条款，基金份额持有人将可能无法及时赎回所持有的全部基金份额。

3、基金规模较小导致的风险

持有基金份额比例较高的投资者集中赎回后，可能导致基金规模较小，基金持续稳定运作可能面临一定困难。本基金管理人将继续勤勉尽责，执行相关投资策略，力争实现投资目标。

4、基金净值大幅波动的风险

持有基金份额比例较高的投资者大额赎回时，基金管理人进行基金财产变现可能会对基金资产净值造成较大波动。

5、提前终止基金合同的风险

持有基金份额比例较高的投资者集中赎回后，可能导致在其赎回后本基金资产规模长期低于 5000 万元，进而可能导致本基金终止、转换运作方式或与其他基金合并。

8.2 影响投资者决策的其他重要信息

无。

§ 9 备查文件目录

9.1 备查文件目录

- 1、中国证监会批准汇添富盈安保本混合型证券投资基金募集的文件；
- 2、《汇添富创新活力混合型证券投资基金基金合同》；
- 3、《汇添富创新活力混合型证券投资基金托管协议》；
- 4、基金管理人业务资格批件、营业执照；
- 5、报告期内汇添富创新活力混合型证券投资基金在规定报刊上披露的各项公告；
- 6、中国证监会要求的其他文件。

9.2 存放地点

上海市黄浦区外马路 728 号 汇添富基金管理股份有限公司

9.3 查阅方式

投资者可于本基金管理人办公时间预约查阅，或登录基金管理人网站 www.99fund.com 查阅，还可拨打基金管理人客户服务中心电话：400-888-9918 查询相关信息。

汇添富基金管理股份有限公司

2025 年 10 月 28 日