

银华恒生中国企业指数证券投资基金
(QDII-LOF)
2025 年第 3 季度报告

2025 年 9 月 30 日

基金管理人：银华基金管理股份有限公司

基金托管人：中国建设银行股份有限公司

报告送出日期：2025 年 10 月 27 日

§ 1 重要提示

基金管理人的董事会及董事保证本报告所载资料不存在虚假记载、误导性陈述或重大遗漏，并对其内容的真实性、准确性和完整性承担个别及连带责任。

基金托管人中国建设银行股份有限公司根据本基金合同规定，于 2025 年 10 月 23 日复核了本报告中的财务指标、净值表现和投资组合报告等内容，保证复核内容不存在虚假记载、误导性陈述或者重大遗漏。

基金管理人承诺以诚实信用、勤勉尽责的原则管理和运用基金资产，但不保证基金一定盈利。基金的过往业绩并不代表其未来表现。投资有风险，投资者在作出投资决策前应仔细阅读本基金的招募说明书。

本报告中财务资料未经审计。
本报告期自 2025 年 07 月 01 日起至 09 月 30 日止。

§ 2 基金产品概况

基金简称	银华恒生国企指数（QDII-LOF）
场内简称	恒生国企 LOF
基金主代码	161831
基金运作方式	契约型开放式
基金合同生效日	2021 年 1 月 1 日
报告期末基金份额总额	311,644,544.85 份
投资目标	本基金力争对恒生中国企业指数进行有效跟踪，并力争将本基金的净值增长率与业绩比较基准之间的日均跟踪偏离度的绝对值控制在 0.5%以内，年跟踪误差控制在 5%以内，以实现基金资产的长期增值。
投资策略	本基金采用复制法，按照成份股在恒生中国企业指数中的组成及其基准权重构建股票投资组合，以拟合、跟踪恒生中国企业指数的收益表现，并根据标的指数成份股及其权重的变动而进行相应调整。 本基金投资于标的指数成份股、备选股、在已与中国证监会签署双边监管合作谅解备忘录的国家或地区证券监管机构登记注册

	的跟踪同一标的指数的 ETF 的投资比例不低于基金资产的 85%，其中，本基金投资于标的指数成份股、备选股的投资比例不低于非现金基金资产的 80%；权证市值不超过基金资产净值的 3%；现金及到期日在一年以内的政府债券不低于基金资产净值的 5%。	
业绩比较基准	人民币/港币汇率×恒生中国企业指数收益率×95%+人民币活期存款收益率×5%（税后）	
风险收益特征	本基金为股票型基金，其预期风险和预期收益水平高于货币型基金、债券型基金。本基金为指数型基金，具有与标的指数相似的风险收益特征。同时，本基金为境外证券投资基金，除了需要承担与境内证券投资基金类似的市场波动风险之外，本基金还面临汇率风险、主要市场风险等海外市场投资所面临的特别投资风险。	
基金管理人	银华基金管理股份有限公司	
基金托管人	中国建设银行股份有限公司	
下属分级基金的基金简称	银华恒生国企指数（QDII-LOF）A	银华恒生国企指数（QDII-LOF）C
下属分级基金的交易代码	161831	025330
报告期末下属分级基金的份额总额	310,912,367.44 份	732,177.41 份
境外资产托管人	英文名称：JPMorgan Chase Bank, HONG KONG BRANCH	
	中文名称：摩根大通银行香港分行	

§ 3 主要财务指标和基金净值表现

3.1 主要财务指标

单位：人民币元

主要财务指标	报告期（2025 年 7 月 1 日 - 2025 年 9 月 30 日）	报告期（2025 年 8 月 27 日 - 2025 年 9 月 30 日）
	银华恒生国企指数（QDII-LOF）A	银华恒生国企指数（QDII-LOF）C
1. 本期已实现收益	9,326,960.67	11,570.65
2. 本期利润	32,874,255.97	33,680.71
3. 加权平均基金份额本期利润	0.0997	0.0870

4. 期末基金资产净值	276,569,549.91	651,205.62
5. 期末基金份额净值	0.8895	0.8894

注：1、本期已实现收益指基金本期利息收入、投资收益、其他收入（不含公允价值变动收益）扣除相关费用和信用减值损失后的余额，本期利润为本期已实现收益加上本期公允价值变动收益。

2、本报告中所列示的基金业绩指标不包括持有人认购或交易基金的各项费用，例如：基金的认购、申购、赎回费等，计入费用后实际收益水平要低于所列数字。

3、本基金于 2025 年 08 月 27 日起增设 C 类份额。

3.2 基金净值表现

3.2.1 基金份额净值增长率及其与同期业绩比较基准收益率的比较

银华恒生国企指数（QDII-LOF）A

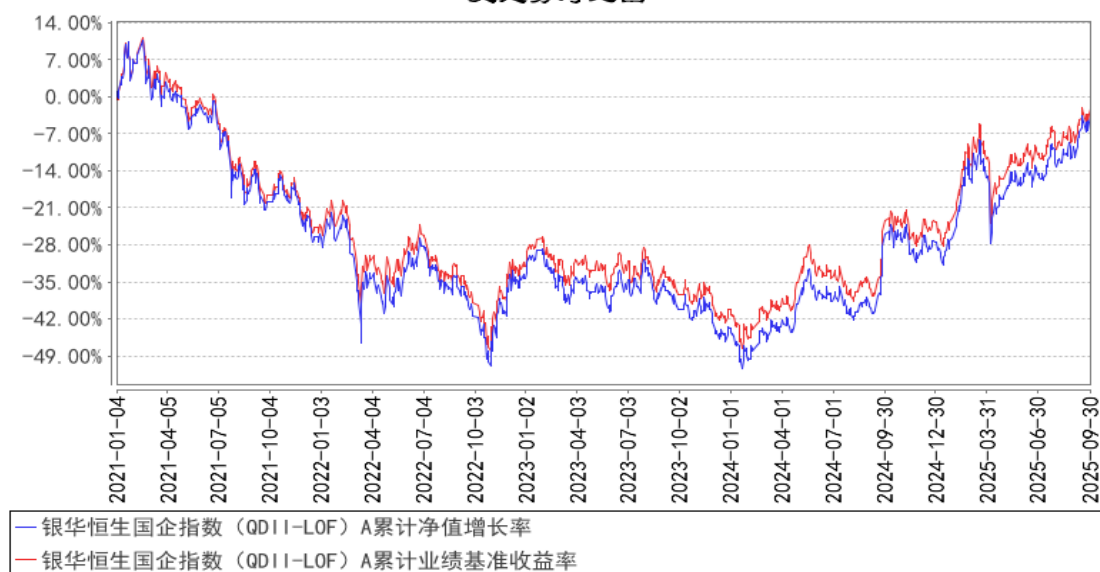
阶段	净值增长率①	净值增长率标准差②	业绩比较基准收益率③	业绩比较基准收益率标准差④	①－③	②－④
过去三个月	12.90%	1.08%	9.72%	0.97%	3.18%	0.11%
过去六个月	13.53%	1.72%	10.53%	1.61%	3.00%	0.11%
过去一年	29.87%	1.74%	27.44%	1.62%	2.43%	0.12%
过去三年	64.05%	1.79%	60.06%	1.65%	3.99%	0.14%
自基金合同生效起至今	-3.82%	1.82%	-2.42%	1.68%	-1.40%	0.14%

银华恒生国企指数（QDII-LOF）C

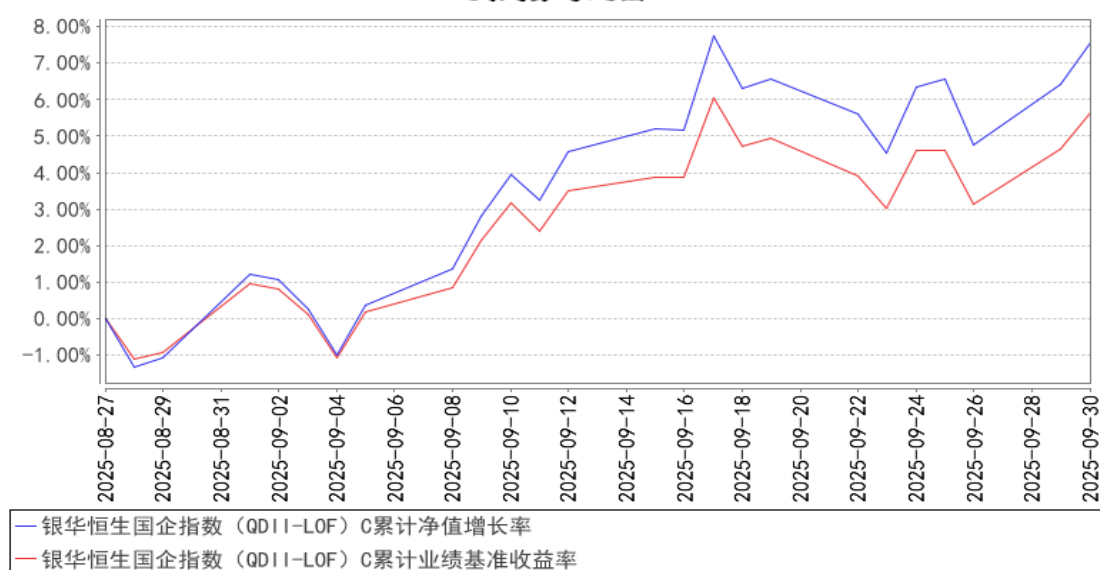
阶段	净值增长率①	净值增长率标准差②	业绩比较基准收益率③	业绩比较基准收益率标准差④	①－③	②－④
自基金合同生效起至今	7.57%	1.23%	5.64%	1.08%	1.93%	0.15%

3.2.2 自基金合同生效以来基金累计净值增长率变动及其与同期业绩比较基准收益率变动的比较

银华恒生国企指数（QDII-LOF）A 累计净值增长率与同期业绩比较基准收益率的历史走势对比图



银华恒生国企指数（QDII-LOF）C 累计净值增长率与同期业绩比较基准收益率的历史走势对比图



注：按基金合同规定，本基金自基金合同生效起六个月内为建仓期。截至建仓期结束时本基金的各项投资比例已达到基金合同第十五章的规定：投资于标的指数成份股、备选股、在已与中国证监会签署双边监管合作谅解备忘录的国家或地区证券监管机构登记注册的跟踪同一标的指数的ETF的投资比例不低于基金资产的85%，其中，投资于标的指数成份股、备选股的投资比例不低于非现金基金资产的80%；权证市值不超过基金资产净值的3%；现金及到期日在一年以内的政府债券不低于基金资产净值的5%。

§ 4 管理人报告

4.1 基金经理（或基金经理小组）简介

姓名	职务	任本基金的基金经理期限		证券从业年限	说明
		任职日期	离任日期		
李宜璇女士	本基金的基金经理	2021 年 1 月 1 日	—	11 年	博士学位。曾就职于华龙证券有限责任公司，2014 年 12 月加入银华基金，历任量化投资部量化研究员、基金经理助理，现任量化投资部总监助理/基金经理。自 2017 年 12 月 25 日起担任银华抗通胀主题证券投资基金（LOF）基金经理，自 2018 年 3 月 7 日至 2020 年 12 月 31 日兼任银华恒生中国企业指数分级证券投资基金基金经理，自 2018 年 3 月 7 日至 2021 年 1 月 13 日兼任银华文体娱乐量化优选股票型发起式证券投资基金基金经理，自 2018 年 3 月 7 日至 2021 年 2 月 25 日兼任银华信息科技量化优选股票型发起式证券投资基金、银华全球核心优选证券投资基金基金经理，自 2018 年 3 月 7 日起兼任银华新能源新材料量化优选股票型发起式证券投资基金基金经理，自 2020 年 9 月 29 日起兼任银华工银南方东英标普中国新经济行业交易型开放式指数证券投资基金（QDII）基金经理，自 2020 年 10 月 29 日起兼任银华食品饮料量化优选股票型发起式证券投资基金基金经理，自 2021 年 1 月 1 日起兼任银华恒生中国企业指数证券投资基金（QDII-LOF）基金经理，自 2021 年 1 月 5 日至 2022 年 6 月 29 日兼任银华中证光伏产业交易型开放式指数证券投资基金基金经理，自 2021 年 2 月 4 日至 2025 年 5 月 29 日兼任银华中证沪港深 500 交易型开放式指数证券投资基金基金经理，自 2021 年 2 月 9 日至 2022 年 6 月 29 日兼任银华中证影视主题交易型开放式指数证券投资基金基金经理，自 2021 年 3 月 10 日至 2022 年 6 月 29 日兼任银华中证有色金属交易型开放式指数证券投资基金基金经理，自 2021 年 5 月 25 日起兼任银华中证港股通消费主题交易型开放式指数证券投资基金基金经理，自 2021 年 6 月 24 日至 2021 年 12 月 21 日兼任银华中证 800 汽车与零部件交易型开放式指数证券投资基金基金经理，自 2021 年 10 月 26 日起兼任银华中证细分食品饮料产业主题交易型开放式指数证券投资基金基金经理，自

					2022 年 1 月 17 日起兼任银华恒生港股通中国科技交易型开放式指数证券投资基金基金经理，自 2022 年 4 月 7 日起兼任银华全球新能源车量化优选股票型发起式证券投资基金（QDII）基金经理，自 2022 年 7 月 20 日至 2025 年 3 月 12 日兼任银华专精特新量化优选股票型发起式证券投资基金基金经理，自 2024 年 6 月 13 日起兼任银华恒指港股通交易型开放式指数证券投资基金基金经理，自 2024 年 8 月 23 日至 2025 年 9 月 16 日兼任银华中证港股通高股息投资交易型开放式指数证券投资基金基金经理，自 2025 年 4 月 25 日起兼任银华恒生港股通中国科技交易型开放式指数证券投资基金发起式联接基金基金经理。具有从业资格。国籍：中国。
--	--	--	--	--	--

注：1、此处的任职日期和离任日期均指基金合同生效日或公司作出决定之日。

2、证券从业的含义遵从《证券投资基金经营机构董事、监事、高级管理人员及从业人员监督管理办法》的相关规定。

4.2 报告期内本基金运作合规守信情况说明

本基金管理人在本报告期内严格遵守《中华人民共和国证券法》、《中华人民共和国证券投资基金法》、《公开募集证券投资基金运作管理办法》及其各项实施准则、《银华恒生中国企业指数证券投资基金（QDII-LOF）基金合同》和其他有关法律法规的规定,本着诚实信用、勤勉尽责的原则管理和运用基金资产，在严格控制风险的基础上，为基金份额持有人谋求最大利益，无损害基金份额持有人利益的行为。本基金无违法、违规行为。本基金投资组合符合有关法规及基金合同的约定。

4.3 公平交易专项说明

4.3.1 公平交易制度的执行情况

本报告期内，本基金管理人严格执行《证券投资基金管理公司公平交易制度指导意见》，完善相应制度及流程，通过系统和人工等各种方式在各业务环节严格控制交易公平执行，公平对待旗下管理的所有基金和投资组合。本基金管理人对旗下所有投资组合过去一个季度不同时间窗内（1 日内、3 日内及 5 日内）同向交易的交易价差从 T 检验（置信度为 95%）和溢价率占优频率等方面进行了专项分析，未发现违反公平交易制度的异常情况。

4.3.2 异常交易行为的专项说明

本报告期内，本基金管理人所有投资组合参与的交易所公开竞价同日反向交易成交较少的单边交易量超过该证券当日成交量的 5% 的情况有 1 次，原因是量化投资组合投资策略需要，未导致不公平交易和利益输送。

4.4 报告期内基金的投资策略和业绩表现说明

本基金主要采用组合复制策略以更好地跟踪标的指数恒生国企指数，实现基金投资目标。报告期内，本基金积极采取措施应对大额申赎对跟踪效果带来的影响。

作为一只投资于香港恒生国企指数的被动投资管理产品，本基金将在严守基金合同及相关法律法规要求的前提下，继续秉承指数化被动投资策略，积极应对基金申购赎回等因素对指数跟踪效果带来的冲击，逐步降低前期产生的跟踪误差，力争投资回报与业绩比较基准保持一致。

截至本报告期末银华恒生国企指数（QDII-LOF）A 基金份额净值为 0.8895 元，本报告期基金份额净值增长率为 12.90%，业绩比较基准收益率为 9.72%；截至本报告期末银华恒生国企指数（QDII-LOF）C 基金份额净值为 0.8894 元，本报告期基金份额净值增长率为 7.57%，业绩比较基准收益率为 5.64%。报告期内，本基金日均跟踪误差控制在 0.5% 之内，年化跟踪误差控制在 5% 之内。

4.5 报告期内基金持有人数或基金资产净值预警说明

报告期内，本基金不存在连续二十个工作日基金份额持有人数量不满二百人或者基金资产净值低于五千万元的情形。

§ 5 投资组合报告

5.1 报告期末基金资产组合情况

序号	项目	金额（人民币元）	占基金总资产的比例（%）
1	权益投资	238,827,358.48	84.70
	其中：普通股	238,827,358.48	84.70
	优先股	—	—
	存托凭证	—	—
	房地产信托凭证	—	—
2	基金投资	—	—
3	固定收益投资	—	—
	其中：债券	—	—
	资产支持证券	—	—
4	金融衍生品投资	—	—
	其中：远期	—	—

	期货	-	-
	期权	-	-
	权证	-	-
5	买入返售金融资产	-	-
	其中：买断式回购的买入返售金融资产	-	-
6	货币市场工具	-	-
7	银行存款和结算备付金合计	38,443,178.07	13.63
8	其他资产	4,695,600.56	1.67
9	合计	281,966,137.11	100.00

5.2 报告期末在各个国家（地区）证券市场的股票及存托凭证投资分布

国家（地区）	公允价值（人民币元）	占基金资产净值比例（%）
中国香港	238,827,358.48	86.15
合计	238,827,358.48	86.15

注：股票的国家（地区）类别根据其所在证券交易所确定。

5.3 报告期末按行业分类的股票及存托凭证投资组合

行业类别	公允价值（人民币元）	占基金资产净值比例（%）
基础材料	4,285,893.31	1.55
消费者非必需品	80,684,633.06	29.10
消费者常用品	6,404,047.99	2.31
能源	15,370,712.17	5.54
金融	43,671,170.34	15.75
医疗保健	7,232,682.34	2.61
工业	3,075,217.93	1.11
信息技术	31,786,074.31	11.47
电信服务	41,570,973.97	15.00
公用事业	1,186,755.31	0.43
地产建筑业	3,559,197.75	1.28
合计	238,827,358.48	86.15

5.4 期末按公允价值占基金资产净值比例大小排序的权益投资明细

5.4.1 报告期末按公允价值占基金资产净值比例大小排序的前十名股票及存托凭证投资明细

序号	公司名称(英文)	公司名称(中文)	证券代码	所在证券市场	所属国家(地区)	数量(股)	公允价值(人民币元)	占基金资产净值比例(%)
----	----------	----------	------	--------	----------	-------	------------	--------------

1	Alibaba Group Holding Limited	阿里巴巴	9988 HK	香港联合交易所	中国香港	167,600	27,083,734.30	9.77
2	Tencent Holdings Limited	腾讯控股	700 HK	香港联合交易所	中国香港	37,600	22,759,495.82	8.21
3	Xiaomi Corporation	小米集团	1810 HK	香港联合交易所	中国香港	404,200	19,927,431.86	7.19
4	Meituan	美团	3690 HK	香港联合交易所	中国香港	140,800	13,433,222.53	4.85
5	IND&COMMBKOFCHINA-H	工商银行	1398 HK	香港联合交易所	中国香港	2,112,000	11,067,946.98	3.99
6	BYD COMPANY LIMITED	比亚迪股份	1211 HK	香港联合交易所	中国香港	94,300	9,487,560.34	3.42
7	SEMICONDUCTOR MANUFACTURING	中芯国际	981 HK	香港联	中国香港	115,000	8,352,169.29	3.01

				合交易所				
8	Ping An Co. of China	中 国 平安	2318 HK	香港 联合 交易所	中国 香港	171,500	8,306,360.51	3.00
9	NETEASE INC	网 易 -S	9999 HK	香港 联合 交易所	中国 香港	35,400	7,653,255.71	2.76
10	Bank of China Ltd.	中 国 银行	3988 HK	香港 联合 交易所	中国 香港	1,821,000	7,082,405.83	2.55

5.5 报告期末按债券信用等级分类的债券投资组合

注：本基金本报告期末未持有债券。

5.6 报告期末按公允价值占基金资产净值比例大小排名的前五名债券投资明细

注：本基金本报告期末未持有债券。

5.7 报告期末按公允价值占基金资产净值比例大小排名的前十名资产支持证券投资
明细

注：本基金本报告期末未持有资产支持证券。

5.8 报告期末按公允价值占基金资产净值比例大小排名的前五名金融衍生品投资明
细

序号	衍生品类别	衍生品名称	公允价值（人民币元）	占基金资产净值比例（%）
1	期货品种_指	HHI2512	0.00	0.00

	数			
--	---	--	--	--

注：期货投资采用当日无负债结算制度，本报告期末本基金投资的期货持仓和损益明细为：HHI2512 买入持仓量 60 手，合约市值人民币 26,351,341.74 元，公允价值变动人民币 417,496.53 元。

5.9 报告期末按公允价值占基金资产净值比例大小排序的前十名基金投资明细

注：本基金本报告期末未持有基金。

5.10 投资组合报告附注

5.10.1 本基金投资的前十名证券的发行主体本期是否出现被监管部门立案调查，或在报告编制日前一年内受到公开谴责、处罚的情形

本基金投资的前十名证券的发行主体本期不存在被监管部门立案调查，或在报告编制日前一年内受到公开谴责、处罚的情形。

5.10.2 基金投资的前十名股票是否超出基金合同规定的备选股票库

本基金投资的前十名股票没有超出基金合同规定的备选股票库之外的情形。

5.10.3 其他资产构成

序号	名称	金额（人民币元）
1	存出保证金	3,083,257.63
2	应收证券清算款	—
3	应收股利	707,026.83
4	应收利息	—
5	应收申购款	905,316.10
6	其他应收款	—
7	其他	—
8	合计	4,695,600.56

5.10.4 报告期末持有的处于转股期的可转换债券明细

注：本基金本报告期末未持有处于转股期的可转换债券。

5.10.5 报告期末前十名股票中存在流通受限情况的说明

注：本基金本报告期末前十名股票中不存在流通受限的情况。

5.10.6 投资组合报告附注的其他文字描述部分

由于四舍五入的原因，比例的分项之和与合计可能有差异。

§ 6 开放式基金份额变动

单位：份

项目	银华恒生国企指数 (QDII-LOF) A	银华恒生国企指数 (QDII-LOF) C
报告期期初基金份额总额	348,757,529.51	—
报告期期间基金总申购份额	80,247,640.22	1,360,877.59
减：报告期期间基金总赎回份额	118,092,802.29	628,700.18
报告期期间基金拆分变动份额（份额减少以“-”填列）	—	—
报告期期末基金份额总额	310,912,367.44	732,177.41

注：如有相应情况，总申购份额含红利再投、转换入份额，总赎回份额含转换出份额。

§ 7 基金管理人运用固有资金投资本基金交易明细

注：本基金的基金管理人于本报告期末运用固有资金投资本基金。

§ 8 影响投资者决策的其他重要信息

8.1 报告期内单一投资者持有基金份额比例达到或超过 20%的情况

注：本基金本报告期内不存在持有基金份额比例达到或者超过 20%的单一投资者的情况。

8.2 影响投资者决策的其他重要信息

2025 年 08 月 26 日发布《银华恒生中国企业指数证券投资基金（QDII-LOF）C 类基金份额开放日常申购、赎回及定期定额投资业务的公告》

2025 年 08 月 26 日发布《银华基金管理股份有限公司关于旗下部分基金增设 C 类基金份额并修改基金合同及托管协议的公告》

§ 9 备查文件目录

9.1 备查文件目录

- 9.1.1 中国证监会核准银华恒生中国企业指数分级证券投资基金募集的文件
- 9.1.2 《银华恒生中国企业指数证券投资基金（QDII-LOF）基金合同》
- 9.1.3 《银华恒生中国企业指数证券投资基金（QDII-LOF）招募说明书》
- 9.1.4 《银华恒生中国企业指数证券投资基金（QDII-LOF）托管协议》
- 9.1.5 《银华基金管理股份有限公司开放式基金业务规则》
- 9.1.6 本基金管理人业务资格批件和营业执照
- 9.1.7 本基金托管人业务资格批件和营业执照
- 9.1.8 本报告期内本基金管理人在指定媒体上披露的各项公告

9.2 存放地点

上述备查文本存放在本基金管理人或基金托管人的办公场所。本报告存放在本基金管理人及托管人住所，供公众查阅、复制。

9.3 查阅方式

投资者可免费查阅，在支付工本费后，可在合理时间内取得上述文件的复制件或复印件。相关公开披露的法律文件，投资者还可在本基金管理人网站（www.yhfund.com.cn）查阅。

银华基金管理股份有限公司

2025 年 10 月 27 日