

农银汇理策略收益一年持有期混合型证券  
投资基金  
2025 年第 3 季度报告

2025 年 9 月 30 日

基金管理人：农银汇理基金管理有限公司

基金托管人：招商银行股份有限公司

报告送出日期：2025 年 10 月 27 日

§ 1 重要提示

基金管理人的董事会及董事保证本报告所载资料不存在虚假记载、误导性陈述或重大遗漏，并对其内容的真实性、准确性和完整性承担个别及连带责任。

基金托管人招商银行股份有限公司根据本基金合同规定，于 2025 年 10 月 22 日复核了本报告中的财务指标、净值表现和投资组合报告等内容，保证复核内容不存在虚假记载、误导性陈述或者重大遗漏。

基金管理人承诺以诚实信用、勤勉尽责的原则管理和运用基金资产，但不保证基金一定盈利。基金的过往业绩并不代表其未来表现。投资有风险，投资者在作出投资决策前应仔细阅读本基金的招募说明书。

本报告中财务资料未经审计。  
本报告期自 2025 年 7 月 1 日起至 9 月 30 日止。

§2 基金产品概况

基金简称	农银策略收益混合
基金主代码	010347
基金运作方式	契约型开放式
基金合同生效日	2021 年 1 月 27 日
报告期末基金份额总额	4,328,845,385.98 份
投资目标	本基金通过把握经济、产业和流动性的趋势，在积极控制投资组合风险的前提下，追求资产的长期稳健增值。
投资策略	本基金通过研究和发掘经济趋势、产业趋势和流动性趋势，采用“自上而下”和“自下而上”相结合的方法构建投资组合。首先根据经济趋势，进行大类资产配置；其次，根据产业趋势，在经济周期的不同阶段，侧重配置不同的优势行业；最后，根据流动性趋势，在适宜的时机投资于精选的个股。本基金将不断通过组合的优化和仓位的控制，追求更加稳健的收益回报。
业绩比较基准	沪深 300 指数收益率×75%+中证全债指数收益率×25%
风险收益特征	本基金为混合型基金，其预期风险和预期收益水平高于货币市场基金、债券型基金，低于股票型基金。
基金管理人	农银汇理基金管理有限公司
基金托管人	招商银行股份有限公司

§3 主要财务指标和基金净值表现

3.1 主要财务指标

单位：人民币元

主要财务指标	报告期（2025 年 7 月 1 日-2025 年 9 月 30 日）
1. 本期已实现收益	337,750,444.56
2. 本期利润	363,204,134.64
3. 加权平均基金份额本期利润	0.0800
4. 期末基金资产净值	3,181,784,117.37
5. 期末基金份额净值	0.7350

注：1、本期已实现收益指基金本期利息收入、投资收益、其他收入（不含公允价值变动收益）扣除相关费用后的余额，本期利润为本期已实现收益加上本期公允价值变动收益。

2、所述基金业绩指标不包括持有人认购或交易基金的各项费用，计入费用后实际收益水平要低于所列数字。

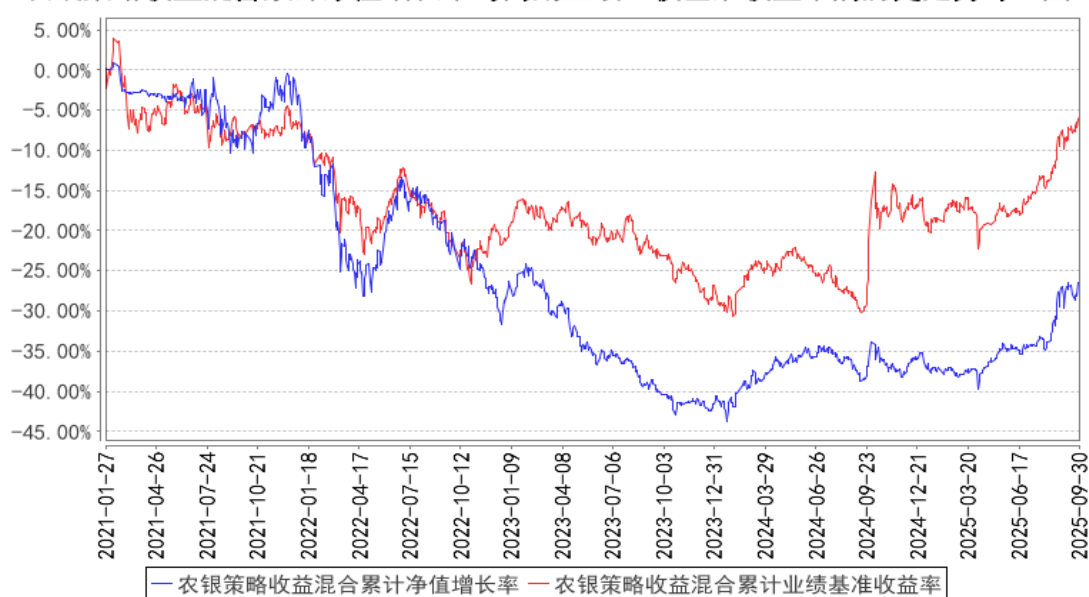
3.2 基金净值表现

3.2.1 基金份额净值增长率及其与同期业绩比较基准收益率的比较

阶段	净值增长率 ①	净值增长率 标准差②	业绩比较基 准收益率③	业绩比较基 准收益率标 准差④	①—③	②—④
过去三个月	12.30%	0.96%	12.89%	0.63%	-0.59%	0.33%
过去六个月	17.09%	0.83%	14.59%	0.72%	2.50%	0.11%
过去一年	11.25%	0.74%	12.66%	0.89%	-1.41%	-0.15%
过去三年	-5.48%	0.73%	21.07%	0.82%	-26.55%	-0.09%
自基金合同 生效起至今	-26.50%	0.88%	-5.78%	0.85%	-20.72%	0.03%

3.2.2 自基金合同生效以来基金累计净值增长率变动及其与同期业绩比较基准收益率变动的比较

农银策略收益混合累计净值增长率与同期业绩比较基准收益率的历史走势对比图



注：本基金的投资范围为具有良好流动性的金融工具，包括国内依法发行上市的股票（包括中小板、创业板及其他经中国证监会核准和注册发行的股票）、国债、金融债、地方政府债、公司债、企业债、可转换债券、可交换债券、央行票据、中期票据、短期融资券、超短期融资券、债券回购、资产支持证券、同业存单、银行存款（包括协议存款、定期存款及其他银行存款）、货币市场工具、股指期货、国债期货，以及法律法规或中国证监会允许基金投资的其他金融工具，但须符合中国证监会相关规定。如法律法规或监管机构以后允许基金投资其他品种，基金管理人在履行适当程序后，可以将其纳入投资范围。

基金的投资组合比例为：股票资产占基金资产的比例为 60%-95%。每个交易日日终在扣除股指期货和国债期货合约需缴纳的交易保证金后，应当保持现金或者到期日在一年以内的政府债券不低于基金资产净值的 5%，其中，现金不包括结算备付金、存出保证金、应收申购款等。若法律法规的相关规定发生变更或监管机构允许，本基金管理人在履行适当程序后，可对上述资产配置比例进行调整。

本基金的建仓期为自基金合同生效日(2021 年 1 月 27 日)起 6 个月，建仓期满时，本基金各项投资比例已达到基金合同规定的投资比例。

### 3.3 其他指标

无。

## §4 管理人报告

### 4.1 基金经理（或基金经理小组）简介

姓名	职务	任本基金的基金经理期限		证券从业年限	说明
		任职日期	离任日期		
张峰	本基金的基金经理、公司投资总监	2021 年 1 月 27 日	-	16 年	工学硕士。具有基金从业资格。历任南方基金管理有限公司研究员、投资经理助理、农银汇理基金管理有限公司投资副总监。现任农银汇理基金管理有限公司投资总监、基金经理。
姚晨飞	本基金基金经理	2024 年 2 月 1 日	-	10 年	历任中国太平洋人寿保险股份有限公司管培生，天治基金管理有限公司行业研究员，华泰柏瑞基金管理有限公司高级行业研究员和基金经理助理。现任农银汇理基金管理有限公司基金经理。

4.1.1 期末兼任私募资产管理计划投资经理的基金经理同时管理的产品情况

姓名	产品类型	产品数量（只）	资产净值（元）	任职时间
张峰	公募基金	5	6,709,491,796.34	2015 年 9 月 17 日
	私募资产管理计划	1	76,917,015.30	2020 年 11 月 19 日
	其他组合	-	-	-
	合计	6	6,786,408,811.64	-

4.2 管理人对报告期内本基金运作遵规守信情况的说明

本报告期内，本基金管理人严格遵守《证券投资基金法》和其他有关法律法规、基金合同的相关规定，依照诚实信用、勤勉尽责、安全高效的原则管理和运用基金资产，没有损害基金份额持有人利益的行为。

4.3 公平交易专项说明

4.3.1 公平交易制度的执行情况

报告期内，本产品管理人严格执行了《证券投资基金管理公司公平交易制度指导意见》等法规和公司内部公平交易制度的规定，通过系统和人工等方式在各环节严格控制交易公平执行，确保旗下管理的所有投资组合得到公平对待。

本报告期内，上述公平交易制度和控制方法总体执行情况良好，通过对交易价差做专项分析，未发现旗下投资组合之间存在不公平交易的现象。

4.3.2 异常交易行为的专项说明

报告期内未发现本基金存在异常交易行为。

报告期内，所有投资组合参与的交易所公开竞价同日反向交易成交较少的单边交易量未超过

该证券当日成交量的 5%。

#### 4.4 报告期内基金的投资策略和运作分析

2025 年三季度市场强势上行，整体涨幅较好。其中七月市场全月震荡上行，整体涨幅较好。随着反内卷政策推出和七月初陆续公布的中报业绩预告，市场整体风险偏好持续上行，反内卷相关行业和中报业绩预增较好的相关行业涨幅较大。全月来看，钢铁、医药生物、建筑材料收益居前，银行、公用事业、交通运输收益居后。八月市场全月单边上行，整体涨幅较好，月底指数有所震荡。随着市场风险偏好不断提升，加上 AI 产业的不断催化，市场八月份形成了较为强劲的上行态势，牛市氛围开始显现。全月来看，通信、电子、有色收益居前，银行、煤炭、钢铁收益居后。九月市场处于震荡态势，全月市场有所分化，其中上证指数全月有所下跌，科创和创业板指数全月上漲。九月份随着美联储降息和国内外科技方面的进展，整体上科技方向在出现高位震荡后仍相对保持强势。全月来看，电力设备、电子、房地产居前，国防军工、非银金融、银行收益居后。

三季度我们提高了仓位至中性偏高仓位，且对配置进行了较大的调整。我们的组合兑现了低波红利板块的仓位，将仓位调整至股息率更高，且估值上行有弹性的保险和食品饮料，同时组合也积极增持了受益于牛市的券商股，也增加了成长股的配置，组合对国产算力，固态电池等方向也进行了增持，由于相关方向在三季度涨幅较大，获得了较大的浮盈，组合在九月份对相关方向进行了减持。通过对组合的调整，组合在三季度开始展现一定的上行弹性。但由于组合整体配置仍相对稳健，组合在三季度跑输了市场。目前组合保持了中性偏高的仓位，组合主要配置在非银、食品饮料、有色、电力设备新能源、出海等方向。

展望 2025 年四季度，我们相对乐观。在经济方面，目前经济处于温和企稳的状态，今年虽然受到了关税贸易战的影响，但中国商品的全球竞争力不断突出，三季度以来出口态势较好。同时，随着全年以来化债效果的不断推进，以及反内卷政策的推出，内需预计也将逐步温和企稳。在流动性方面，美联储九月份进行了降息操作，预计年内仍将继续降息，国内货币政策空间将进一步打开。在风险偏好方面，随着市场逐步企稳上行，场外资金开始逐步流入市场，整体风险在逐步抬升。整体来看，我们认为四季度市场将维持强势震荡上行的格局，同时不排除市场有进一步上行突破的可能。我们将保持中性偏高的仓位。组合在保持整体稳健的特征同时，将不断提升组合的上行弹性。四季度我们将继续维持非银、食品饮料、有色、电力设备新能源、出海等方向的配置，同时结合三季报寻找更多有上行弹性的优质标的进行配置。

#### 4.5 报告期内基金的业绩表现

截至本报告期末本基金份额净值为 0.7350 元；本报告期基金份额净值增长率为 12.30%，业绩比较基准收益率为 12.89%。

#### 4.6 报告期内基金持有人数或基金资产净值预警说明

本报告期内，本基金管理人严格遵守《公开募集证券投资基金运作管理办法》第四十一条的规定。报告期内，本基金未出现上述情形。

### §5 投资组合报告

#### 5.1 报告期末基金资产组合情况

序号	项目	金额（元）	占基金总资产的比例（%）
1	权益投资	2,806,862,698.21	87.68
	其中：股票	2,806,862,698.21	87.68
2	基金投资	—	—
3	固定收益投资	172,413,558.86	5.39
	其中：债券	172,413,558.86	5.39
	资产支持证券	—	—
4	贵金属投资	—	—
5	金融衍生品投资	—	—
6	买入返售金融资产	159,934,450.99	5.00
	其中：买断式回购的买入返售金融资产	—	—
7	银行存款和结算备付金合计	46,610,528.12	1.46
8	其他资产	15,572,501.13	0.49
9	合计	3,201,393,737.31	100.00

#### 5.2 报告期末按行业分类的股票投资组合

##### 5.2.1 报告期末按行业分类的境内股票投资组合

代码	行业类别	公允价值（元）	占基金资产净值比例（%）
A	农、林、牧、渔业	—	—
B	采矿业	175,630,756.00	5.52
C	制造业	1,753,465,019.21	55.11
D	电力、热力、燃气及水生产和供应业	—	—
E	建筑业	—	—
F	批发和零售业	—	—
G	交通运输、仓储和邮政业	47,153,213.00	1.48
H	住宿和餐饮业	—	—

I	信息传输、软件和信息技术服务业	10,469,149.00	0.33
J	金融业	800,434,745.00	25.16
K	房地产业	19,709,816.00	0.62
L	租赁和商务服务业	—	—
M	科学研究和技术服务业	—	—
N	水利、环境和公共设施管理业	—	—
O	居民服务、修理和其他服务业	—	—
P	教育	—	—
Q	卫生和社会工作	—	—
R	文化、体育和娱乐业	—	—
S	综合	—	—
	合计	2,806,862,698.21	88.22

### 5.2.2 报告期末按行业分类的港股通投资股票投资组合

本基金本报告期末未持有港股通投资股票。

### 5.3 期末按公允价值占基金资产净值比例大小排序的股票投资明细

#### 5.3.1 报告期末按公允价值占基金资产净值比例大小排序的前十名股票投资明细

序号	股票代码	股票名称	数量（股）	公允价值（元）	占基金资产净值比例（%）
1	600809	山西汾酒	1,144,745	222,091,977.45	6.98
2	000568	泸州老窖	1,654,600	218,274,832.00	6.86
3	000776	广发证券	8,245,100	183,700,828.00	5.77
4	300750	宁德时代	456,545	183,531,090.00	5.77
5	601318	中国平安	2,814,300	155,096,073.00	4.87
6	600519	贵州茅台	103,000	148,730,970.00	4.67
7	601899	紫金矿业	4,949,200	145,704,448.00	4.58
8	000858	五粮液	831,200	100,974,176.00	3.17
9	601336	新华保险	1,515,300	92,675,748.00	2.91
10	601601	中国太保	2,301,200	80,818,144.00	2.54

### 5.4 报告期末按债券品种分类的债券投资组合

序号	债券品种	公允价值（元）	占基金资产净值比例（%）
1	国家债券	172,413,558.86	5.42
2	央行票据	—	—
3	金融债券	—	—
	其中：政策性金融债	—	—
4	企业债券	—	—
5	企业短期融资券	—	—
6	中期票据	—	—
7	可转债（可交换债）	—	—
8	同业存单	—	—



9	其他	-	-
10	合计	172,413,558.86	5.42

### 5.5 报告期末按公允价值占基金资产净值比例大小排序的前五名债券投资明细

序号	债券代码	债券名称	数量（张）	公允价值（元）	占基金资产净值比例（%）
1	019758	24 国债 21	1,483,000	150,142,698.61	4.72
2	019766	25 国债 01	221,000	22,270,860.25	0.70

### 5.6 报告期末按公允价值占基金资产净值比例大小排序的前十名资产支持证券投资 明细

本基金本报告期末未持有资产支持证券。

### 5.7 报告期末按公允价值占基金资产净值比例大小排序的前五名贵金属投资明细

本基金本报告期末未持有贵金属投资。

### 5.8 报告期末按公允价值占基金资产净值比例大小排序的前五名权证投资明细

本基金本报告期末未持有权证。

### 5.9 报告期末本基金投资的股指期货交易情况说明

#### 5.9.1 报告期末本基金投资的股指期货持仓和损益明细

本基金本报告期末未持有股指期货。

#### 5.9.2 本基金投资股指期货的投资政策

本基金本报告期末未持有股指期货。

### 5.10 报告期末本基金投资的国债期货交易情况说明

#### 5.10.1 本期国债期货投资政策

本基金本报告期末未持有国债期货。

#### 5.10.2 报告期末本基金投资的国债期货持仓和损益明细

本基金本报告期末未持有国债期货。

#### 5.10.3 本期国债期货投资评价

本基金本报告期末未持有国债期货。

### 5.11 投资组合报告附注

#### 5.11.1 本基金投资的前十名证券的发行主体本期是否出现被监管部门立案调查，或

**在报告编制日前一年内受到公开谴责、处罚的情形**

本基金投资的前十名证券的发行主体本期没有被监管部门立案调查或在本报告编制日前一年内受到公开谴责、处罚的情况。

**5.11.2 基金投资的前十名股票是否超出基金合同规定的备选股票库**

本基金投资的前十名股票没有超出基金合同规定的备选股票库。

**5.11.3 其他资产构成**

序号	名称	金额（元）
1	存出保证金	1,059,160.88
2	应收证券清算款	14,485,585.24
3	应收股利	—
4	应收利息	—
5	应收申购款	27,755.01
6	其他应收款	—
7	其他	—
8	合计	15,572,501.13

**5.11.4 报告期末持有的处于转股期的可转换债券明细**

本基金本期末未持有处于转股期的可转换债券。

**5.11.5 报告期末前十名股票中存在流通受限情况的说明**

本基金本报告期末不存在前十名股票中有流通受限的情况。

**§6 开放式基金份额变动**

单位：份

报告期期初基金份额总额	4,720,871,776.74
报告期期间基金总申购份额	25,491,521.43
减：报告期期间基金总赎回份额	417,517,912.19
报告期期间基金拆分变动份额（份额减少以“-”填列）	—
报告期期末基金份额总额	4,328,845,385.98

注：总申购份额含红利再投、转换入份额；总赎回份额含转换出份额。

**§7 基金管理人运用固有资金投资本基金情况****7.1 基金管理人持有本基金份额变动情况**

截至本季度末，基金管理人无运用固有资金投资本基金情况。

## 7.2 基金管理人运用固有资金投资本基金交易明细

截至本季度末，基金管理人无运用固有资金投资本基金情况。

## §8 影响投资者决策的其他重要信息

### 8.1 报告期内单一投资者持有基金份额比例达到或超过 20%的情况

本基金本报告期内无单一投资者持有基金份额比例达到或超过 20%的情况。

### 8.2 影响投资者决策的其他重要信息

无。

## §9 备查文件目录

### 9.1 备查文件目录

- 1、中国证监会准予注册本基金募集的文件；
- 2、《农银汇理策略收益一年持有期混合型证券投资基金基金合同》；
- 3、《农银汇理策略收益一年持有期混合型证券投资基金托管协议》；
- 4、基金管理人业务资格批件、营业执照；
- 5、基金托管人业务资格批件和营业执照复印件；
- 6、本报告期内公开披露的临时公告。

### 9.2 存放地点

备查文件存放于基金管理人的办公地址：中国（上海）自由贸易试验区银城路 9 号 50 层。

### 9.3 查阅方式

投资者可到基金管理人的办公地址免费查阅备查文件。在支付工本费后，投资者可在合理时间内取得备查文件的复制件或复印件。

农银汇理基金管理有限公司

2025 年 10 月 27 日