

---

# 华泰柏瑞中证光伏产业交易型开放式指数 证券投资基金联接基金 2024 年第 4 季度报告

2024 年 12 月 31 日

基金管理人：华泰柏瑞基金管理有限公司

基金托管人：中国银行股份有限公司

报告送出日期：2025 年 1 月 22 日

## §1 重要提示

基金管理人的董事会及董事保证本报告所载资料不存在虚假记载、误导性陈述或重大遗漏，并对其内容的真实性、准确性和完整性承担个别及连带责任。

基金托管人中国银行股份有限公司根据本基金合同规定，于 2025 年 01 月 21 日复核了本报告中的财务指标、净值表现和投资组合报告等内容，保证复核内容不存在虚假记载、误导性陈述或者重大遗漏。

基金管理人承诺以诚实信用、勤勉尽责的原则管理和运用基金资产，但不保证基金一定盈利。

基金的过往业绩并不代表其未来表现。投资有风险，投资者在作出投资决策前应仔细阅读本基金的招募说明书。

本报告中的财务资料未经审计。

本报告期自 2024 年 10 月 1 日起至 2024 年 12 月 31 日止。

## §2 基金产品概况

### 2.1 基金基本情况

基金简称	华泰柏瑞光伏 ETF 联接
基金主代码	012679
基金运作方式	契约型开放式
基金合同生效日	2021 年 8 月 17 日
报告期末基金份额总额	953,157,706.83 份
投资目标	紧密跟踪业绩比较基准，追求跟踪偏离度及跟踪误差的最小化。
投资策略	在正常市场情况下，本基金与业绩比较基准的日均跟踪偏离度的绝对值不超过 0.3%，年跟踪误差不超过 4%。如因指数编制规则调整或其他因素导致跟踪偏离度和跟踪误差超过上述范围，基金管理人应采取合理措施避免跟踪偏离度、跟踪误差进一步扩大。 (一) 资产配置策略；(二) 目标 ETF 投资策略；(三) 成份股、备选成份股投资策略；(四) 存托凭证投资策略；(五) 股指期货投资策略；(六) 债券投资策略；(七) 资产支持证券投资策略；(八) 融资及转融通证券出借业务
业绩比较基准	中证光伏产业指数收益率×95%+银行活期存款利率(税后)×5%
风险收益特征	本基金为华泰柏瑞中证光伏产业 ETF 的联接基金，主要投资于目标 ETF 实现对业绩比较基准的紧密跟踪。因此，本基金的业绩表现与中证光伏产业指数的表现密切相关。本基金的风险与收益水平高于混合型基金、债券

	型基金与货币市场基金。	
基金管理人	华泰柏瑞基金管理有限公司	
基金托管人	中国银行股份有限公司	
下属分级基金的基金简称	华泰柏瑞光伏 ETF 联接 A	华泰柏瑞光伏 ETF 联接 C
下属分级基金的交易代码	012679	012680
报告期末下属分级基金的份额总额	419,015,901.91 份	534,141,804.92 份

### 2.1.1 目标基金基本情况

基金名称	华泰柏瑞中证光伏产业交易型开放式指数证券投资基金
基金主代码	515790
基金运作方式	交易型开放式
基金合同生效日	2020 年 12 月 7 日
基金份额上市的证券交易所	上海证券交易所
上市日期	2020 年 12 月 18 日
基金管理人名称	华泰柏瑞基金管理有限公司
基金托管人名称	中国银行股份有限公司

### 2.1.2 目标基金产品说明

投资目标	紧密跟踪标的指数表现，追求跟踪偏离度和跟踪误差的最小化。本基金力争将日均跟踪偏离度控制在 0.2% 以内，年化跟踪误差控制在 2% 以内。
投资策略	本基金主要采取完全复制法，即完全按照标的指数的成份股组成及其权重构建基金股票投资组合，并根据标的指数成份股及其权重的变动进行相应调整；当标的指数进行定期调整、指数样本空间或者编制规则变更时，本基金将根据标的指数的编制规则及调整公告，及时进行投资组合的优化调整，尽量降低跟踪误差，力争将日均跟踪偏离度控制在 0.2% 以内，年化跟踪误差控制在 2% 以内。
业绩比较基准	中证光伏产业指数收益率
风险收益特征	本基金属于股票型基金中的指数型基金，采用完全复制的被动式投资策略，具有与标的指数以及标的指数所代表的股票市场相似的风险收益特征：一方面，相对于混合型基金、债券型基金与货币市场基金而言，其风险和收益较高；另一方面，相对于采用抽样复制的指数型基金而言，其风险和收益特征将更能与标的指数保持基本一致。

## § 3 主要财务指标和基金净值表现

### 3.1 主要财务指标

单位：人民币元

主要财务指标	报告期（2024 年 10 月 1 日-2024 年 12 月 31 日）	
	华泰柏瑞光伏 ETF 联接 A	华泰柏瑞光伏 ETF 联接 C
1. 本期已实现收益	-36,192,493.24	-46,822,321.77
2. 本期利润	-15,063,806.64	-21,860,070.17
3. 加权平均基金份额本期利润	-0.0357	-0.0371
4. 期末基金资产净值	196,101,588.02	249,150,760.77
5. 期末基金份额净值	0.4680	0.4665

注：1、上述基金业绩指标不包括持有人认购或交易基金的各项费用，计入费用后实际收益水平要低于所列数字。

2、本期已实现收益指基金本期利息收入、投资收益、其他收入（不含公允价值变动收益）扣除相关费用后的余额，本期利润为本期已实现收益加上本期公允价值变动收益。

### 3.2 基金净值表现

#### 3.2.1 基金份额净值增长率及其与同期业绩比较基准收益率的比较

华泰柏瑞光伏 ETF 联接 A

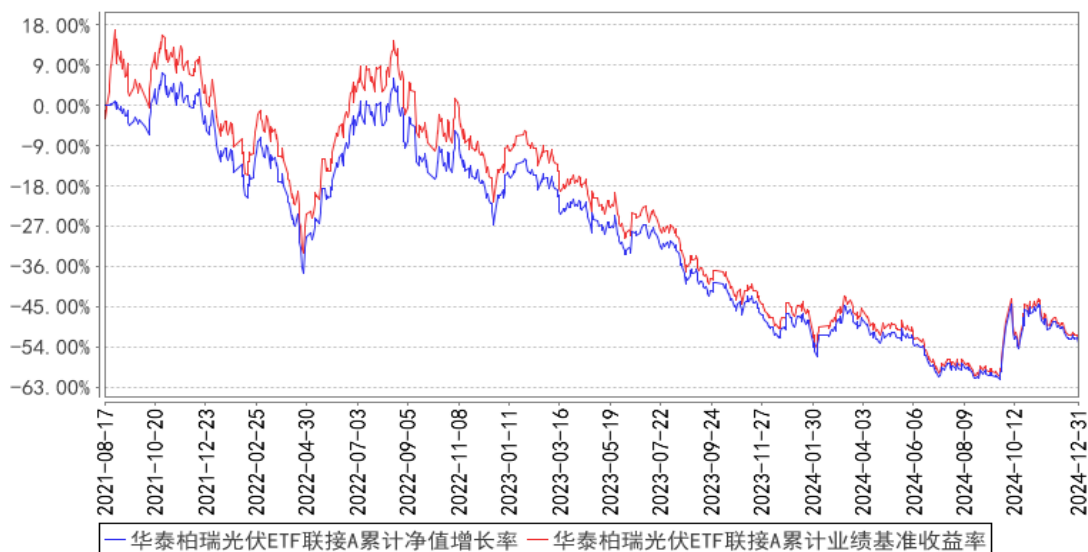
阶段	净值增长率①	净值增长率标准差②	业绩比较基准收益率③	业绩比较基准收益率标准差④	①-③	②-④
过去三个月	-7.20%	2.82%	-7.95%	2.88%	0.75%	-0.06%
过去六个月	12.02%	2.58%	10.98%	2.63%	1.04%	-0.05%
过去一年	-12.36%	2.27%	-14.90%	2.31%	2.54%	-0.04%
过去三年	-52.68%	2.02%	-55.05%	2.07%	2.37%	-0.05%
自基金合同生效起至今	-53.20%	1.98%	-52.45%	2.08%	-0.75%	-0.10%

华泰柏瑞光伏 ETF 联接 C

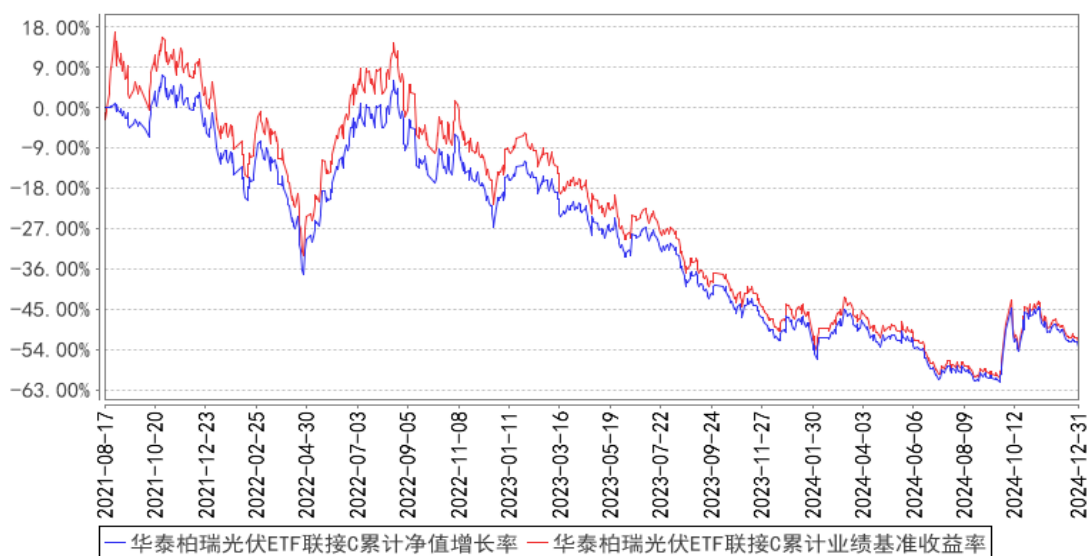
阶段	净值增长率①	净值增长率标准差②	业绩比较基准收益率③	业绩比较基准收益率标准差④	①-③	②-④
过去三个月	-7.22%	2.82%	-7.95%	2.88%	0.73%	-0.06%
过去六个月	11.95%	2.59%	10.98%	2.63%	0.97%	-0.04%
过去一年	-12.44%	2.27%	-14.90%	2.31%	2.46%	-0.04%
过去三年	-52.81%	2.02%	-55.05%	2.07%	2.24%	-0.05%
自基金合同生效起至今	-53.35%	1.98%	-52.45%	2.08%	-0.90%	-0.10%

#### 3.2.2 自基金合同生效以来基金累计净值增长率变动及其与同期业绩比较基准收益率变动的比较

华泰柏瑞光伏ETF联接A累计净值增长率与同期业绩比较基准收益率的历史走势对比图



华泰柏瑞光伏ETF联接C累计净值增长率与同期业绩比较基准收益率的历史走势对比图



注：A类图示日期为2021年8月17日至2024年12月31日。C类图示日期为2021年8月17日至2024年12月31日。

## §4 管理人报告

### 4.1 基金经理（或基金经理小组）简介

姓名	职务	任本基金的基金经理期限		证券从业年限	说明
		任职日期	离任日期		
李沐阳	指数投资部总监助理、本基金的基金	2021年8月17日	-	7年	美国哥伦比亚大学应用统计学硕士。2017年8月加入华泰柏瑞基金管理有限公司，历任指数投资部助理研究员、研究员、基金经理助理。2021年1月起任华

<p>经理</p>				<p>泰柏瑞中证光伏产业交易型开放式指数证券投资基金的基金经理。2021 年 3 月起任华泰柏瑞中证动漫游戏交易型开放式指数证券投资基金、华泰柏瑞中证沪港深互联网交易型开放式指数证券投资基金的基金经理。2021 年 8 月起任华泰柏瑞中证光伏产业交易型开放式指数证券投资基金联接基金的基金经理。2022 年 4 月起任华泰柏瑞中证全指电力公用事业交易型开放式指数证券投资基金的基金经理。2022 年 11 月起任华泰柏瑞中证韩交所中韩半导体交易型开放式指数证券投资基金的基金经理。2023 年 3 月起任华泰柏瑞纳斯达克 100 交易型开放式指数证券投资基金(QDII)的基金经理。2023 年 4 月起任华泰柏瑞中证全指电力公用事业交易型开放式指数证券投资基金发起式联接基金的基金经理。2023 年 9 月起任华泰柏瑞中证 2000 交易型开放式指数证券投资基金、华泰柏瑞中证韩交所中韩半导体交易型开放式指数证券投资基金发起式联接基金(QDII)的基金经理。2023 年 10 月起任华泰柏瑞纳斯达克 100 交易型开放式指数证券投资基金发起式联接基金(QDII)的基金经理。2023 年 11 月起任华泰柏瑞南方东英新交所泛东南亚科技交易型开放式指数证券投资基金(QDII)、华泰柏瑞中证 2000 交易型开放式指数证券投资基金发起式联接基金的基金经理。2024 年 1 月起任华泰柏瑞南方东英新交所泛东南亚科技交易型开放式指数证券投资基金发起式联接基金(QDII)的基金经理。2024 年 7 月起任华泰柏瑞南方东英沙特阿拉伯交易型开放式指数证券投资基金(QDII)基金经理。2024 年 10 月起任华泰柏瑞中证油气产业交易型开放式指数证券投资基金的基金经理。2024 年 10 月起任华泰柏瑞恒生消费交易型开放式指数证券投资基金(QDII)基金经理。2024 年 12 月起任华泰柏瑞上证科创板 200 交易型开放式指数证券投资基金基金经理。</p>
-----------	--	--	--	--

4.1.1 期末兼任私募资产管理计划投资经理的基金经理同时管理的产品情况

注：截至本报告期末，本基金的基金经理不存在兼任私募资产管理计划投资经理的情况。

## 4.2 管理人对报告期内本基金运作合规守信情况的说明

报告期内本基金的运作符合相关法律、法规以及基金合同的约定，不存在损害基金持有人利益的行为。

## 4.3 公平交易专项说明

### 4.3.1 公平交易制度的执行情况

报告期内，本基金管理人根据《证券投资基金管理公司公平交易制度指导意见》的要求，通过科学完善的制度及流程，从事前、事中和事后等环节严格控制不同基金之间可能的利益输送。

首先投资部和研究部通过规范的决策流程来确保公平对待不同投资组合。其次交易部对投资指令的合规性、有效性及合理性进行独立审核，在交易过程中启用投资交易系统内的公平交易模块，确保公平交易的实施。同时，风险管理部对报告期内的交易进行日常监控和分析评估。

本报告期内，上述公平交易制度总体执行情况良好。

### 4.3.2 异常交易行为的专项说明

报告期内未发现本基金存在异常交易行为。

报告期内，本基金管理人旗下所有投资组合参与的交易所公开竞价交易中，同日反向交易成交较少的单边交易量超过该证券当日成交量的 5% 的交易共有 24 次，都为指数投资组合因跟踪指数需要而发生的反向交易。

## 4.4 报告期内基金的投资策略和运作分析

回顾四季度，光伏板块呈现先涨后跌。三季度末市场低位区间普涨，光伏行业重要会议召开，限产政策叠加组件价格回升市场出现出清迹象，二级市场表现乐观。然而随着市场预期逐渐纳入，出清节奏不明叠加海外需求不及预期，指数表现趋于疲软。

进入 2025 年，碳中和与能源转型趋势持续，为光伏行业提供中长期支撑。若欧洲尽快出台稳定的补贴与激励政策，装机进度或恢复增长；美国市场的走向取决于新贸易政策落地及本土制造能力的提升。国内方面，在政策扶持及分布式需求扩张下，产能与技术竞争将进一步加剧，具备核心研发实力及成本管控优势的企业有望脱颖而出。

我们严格按照基金合同的规定，紧密跟踪标的指数、跟踪偏离最小化的投资策略进行被动投资。本报告期内，本基金的日均绝对跟踪偏离度为 0.065%，期间日跟踪误差为 0.132%，较好地实现了本基金的投资目标。

本基金将继续严格遵守跟踪偏离最小化的被动投资策略，从而为基金投资人谋求与业绩基准基本一致的投资回报。

## 4.5 报告期内基金的业绩表现

截至本报告期末华泰柏瑞光伏 ETF 联接 A 的基金份额净值为 0.4680 元，本报告期基金份额净值增长率为-7.20%，同期业绩比较基准收益率为-7.95%，截至本报告期末华泰柏瑞光伏 ETF 联接 C 的基金份额净值为 0.4665 元，本报告期基金份额净值增长率为-7.22%，同期业绩比较基准收益率为-7.95%。

#### 4.6 报告期内基金持有人数或基金资产净值预警说明

无。

## §5 投资组合报告

### 5.1 报告期末基金资产组合情况

序号	项目	金额（元）	占基金总资产的比例（%）
1	权益投资	-	-
	其中：股票	-	-
2	基金投资	416,310,104.04	91.62
3	固定收益投资	2,015,523.29	0.44
	其中：债券	2,015,523.29	0.44
	资产支持证券	-	-
4	贵金属投资	-	-
5	金融衍生品投资	-	-
6	买入返售金融资产	-	-
	其中：买断式回购的买入返售金融资产	-	-
7	银行存款和结算备付金合计	34,358,149.21	7.56
8	其他资产	1,720,131.28	0.38
9	合计	454,403,907.82	100.00

### 5.2 报告期末按行业分类的股票投资组合

#### 5.2.1 报告期末按行业分类的境内股票投资组合

注：本基金本报告期末未持有股票。

#### 5.2.2 报告期末按行业分类的港股通投资股票投资组合

注：本基金本报告期末未持有港股通投资股票。

### 5.3 期末按公允价值占基金资产净值比例大小排序的股票投资明细

#### 5.3.1 报告期末按公允价值占基金资产净值比例大小排序的前十名股票投资明细

注：本基金本报告期末未持有股票。

### 5.4 报告期末按债券品种分类的债券投资组合

序号	债券品种	公允价值（元）	占基金资产净值比例（%）
1	国家债券	2,015,523.29	0.45
2	央行票据	-	-



3	金融债券	-	-
	其中：政策性金融债	-	-
4	企业债券	-	-
5	企业短期融资券	-	-
6	中期票据	-	-
7	可转债（可交换债）	-	-
8	同业存单	-	-
9	其他	-	-
10	合计	2,015,523.29	0.45

### 5.5 报告期末按公允价值占基金资产净值比例大小排序的前五名债券投资明细

序号	债券代码	债券名称	数量（张）	公允价值（元）	占基金资产净值比例（%）
1	019749	24 国债 15	20,000	2,015,523.29	0.45

### 5.6 报告期末按公允价值占基金资产净值比例大小排序的前十名资产支持证券投资明细

注：本基金本报告期末未持有资产支持证券。

### 5.7 报告期末按公允价值占基金资产净值比例大小排序的前五名贵金属投资明细

注：本基金本报告期末未持有贵金属投资。

### 5.8 报告期末按公允价值占基金资产净值比例大小排序的前五名权证投资明细

注：本基金本报告期末未持有权证。

### 5.9 报告期末按公允价值占基金资产净值比例大小排序的前十名基金投资明细

序号	基金名称	基金类型	运作方式	管理人	公允价值（元）	占基金资产净值比例（%）
1	华泰柏瑞中证光伏产业交易型开放式指数证券投资基金	指数型	交易型开放式(ETF)	华泰柏瑞基金管理有限公司	416,310,104.04	93.50

### 5.10 报告期末本基金投资的股指期货交易情况说明

#### 5.10.1 报告期末本基金投资的股指期货持仓和损益明细

注：本基金本报告期末未持有股指期货。

#### 5.10.2 本基金投资股指期货的投资政策

注：本基金本报告期末未持有股指期货。

### 5.11 报告期末本基金投资的国债期货交易情况说明

#### 5.11.1 本期国债期货投资政策

注：本基金本报告期末未持有国债期货。

### 5.11.2 报告期末本基金投资的国债期货持仓和损益明细

注：本基金本报告期末未持有国债期货。

### 5.11.3 本期国债期货投资评价

注：本基金本报告期末未持有国债期货。

## 5.12 投资组合报告附注

### 5.12.1 本基金投资的前十名证券的发行主体本期是否出现被监管部门立案调查，或在报告编制日前一年内受到公开谴责、处罚的情形

报告期内基金投资的前十名证券的发行主体没有被监管部门立案调查的情形，也没有在报告编制日前一年内受到公开谴责、处罚的情形。

### 5.12.2 基金投资的前十名股票是否超出基金合同规定的备选股票库

基金投资的前十名股票中，没有投资于超出基金合同规定备选股票库之外的情形。

### 5.12.3 其他资产构成

序号	名称	金额（元）
1	存出保证金	23,572.67
2	应收证券清算款	-
3	应收股利	-
4	应收利息	-
5	应收申购款	1,696,558.61
6	其他应收款	-
7	其他	-
8	合计	1,720,131.28

### 5.12.4 报告期末持有的处于转股期的可转换债券明细

注：本基金本报告期末未持有处于转股期的可转换债券。

### 5.12.5 报告期末前十名股票中存在流通受限情况的说明

注：本基金本报告期末未持有股票。

### 5.12.6 投资组合报告附注的其他文字描述部分

由于四舍五入的原因，分项之和与合计项之间可能存在尾差。

## §6 开放式基金份额变动

单位：份

项目	华泰柏瑞光伏 ETF 联接 A	华泰柏瑞光伏 ETF 联接 C
报告期期初基金份额总额	417,939,674.88	553,304,517.37

报告期期间基金总申购份额	84,668,834.30	771,004,957.86
减:报告期期间基金总赎回份额	83,592,607.27	790,167,670.31
报告期期间基金拆分变动份额(份额减少以“-”填列)	-	-
报告期期末基金份额总额	419,015,901.91	534,141,804.92

## §7 基金管理人运用固有资金投资本基金情况

### 7.1 基金管理人持有本基金份额变动情况

注:无。

### 7.2 基金管理人运用固有资金投资本基金交易明细

注:无。

## §8 影响投资者决策的其他重要信息

### 8.1 报告期内单一投资者持有基金份额比例达到或超过 20%的情况

注:本基金本报告期内未有单一投资者持有基金份额比例达到或超过 20%的情况。

### 8.2 影响投资者决策的其他重要信息

注:无。

## §9 备查文件目录

### 9.1 备查文件目录

- 1、本基金的中国证监会批准募集文件
- 2、本基金的《基金合同》
- 3、本基金的《招募说明书》
- 4、本基金的《托管协议》
- 5、基金管理人业务资格批件、营业执照
- 6、本基金的公告

### 9.2 存放地点

上海市浦东新区民生路 1199 弄证大五道口广场 1 号楼 17 层

托管人住所

### 9.3 查阅方式

投资者可在营业时间免费查阅,也可按工本费购买复印件。投资者对本报告如有疑问,可咨询基金管理人华泰柏瑞基金管理有限公司。客户服务热线:400-888-0001(免长途费) 021-3878 4638 公司网址:www.huatai-pb.com

华泰柏瑞基金管理有限公司  
2025 年 1 月 22 日