

# 银河睿鑫纯债债券型证券投资基金

## 2024 年第 4 季度报告

2024 年 12 月 31 日

基金管理人：银河基金管理有限公司

基金托管人：交通银行股份有限公司

报告送出日期：2025 年 1 月 21 日

## § 1 重要提示

基金管理人的董事会及董事保证本报告所载资料不存在虚假记载、误导性陈述或重大遗漏，并对其内容的真实性、准确性和完整性承担个别及连带责任。

基金托管人交通银行股份有限公司根据本基金合同规定，于 2025 年 01 月 16 日复核了本报告中的财务指标、净值表现和投资组合报告等内容，保证复核内容不存在虚假记载、误导性陈述或者重大遗漏。

基金管理人承诺以诚实信用、勤勉尽责的原则管理和运用基金资产，但不保证基金一定盈利。

基金的过往业绩并不代表其未来表现。投资有风险，投资者在作出投资决策前应仔细阅读本基金的招募说明书。

本报告中财务资料未经审计。

本报告期自 2024 年 10 月 01 日起至 12 月 31 日止。

## §2 基金产品概况

基金简称	银河睿鑫债券
基金主代码	007406
基金运作方式	契约型开放式
基金合同生效日	2019 年 12 月 26 日
报告期末基金份额总额	199,852,839.13 份
投资目标	本基金在保持资产流动性以及严格控制风险的基础上，通过积极主动的投资管理，力争为持有人提供长期持续稳定的投资回报。
投资策略	<p>本基金按照自上而下的方法对资产进行动态整体配置和类属资产配置。本基金在债券投资过程中突出主动性的管理，综合运用定性和定量的分析手段，在对宏观经济因素进行充分研究以及证券市场中长期发展趋势进行客观判断的基础上，通过合理配置不同的债券品种，灵活运用组合久期调整、收益率曲线信用利差和相对价值等策略，在保证基金流动性的前提下，积极把握债券证券市场中的投资机会，进而努力获取超额投资收益。</p> <p>1、债券资产配置策略</p> <p>本基金在债券配置上将采取久期偏离、收益率曲线配置和类属配置等积极投资策略。</p> <p>(1) 久期偏离策略</p> <p>久期偏离是根据对利率水平的预期，在预期利率下降时，增加组合久期，以较多地获得债券价格上升带来的收益，在预期利率上升时，减小组合久期，以规避债券价格下降的风险。</p> <p>本基金通过对影响债券投资的宏观经济状况和货币政策等因素的分析判断，形成对未来市场利率变动方向的预期，主动地调整债券投资组合的久期，提高债券投资组合的收益水平。</p>

本基金主要考虑的宏观经济政策因素包括：经济增长、固定资产投资、库存周期、企业盈利水平、居民收入等反映宏观经济运行态势的重要指标，银行信贷、货币供应和公开市场操作等反映货币政策执行情况的重要指标，以及居民消费物价指数和工业品出厂价格指数等反映通货膨胀变化情况的重要指标等。

#### （2）收益率曲线策略

本基金通过对债券市场微观因素的分析判断，形成对未来收益率曲线形状变化的预期，相应地选择子弹型、哑铃型或梯形的短-中-长期债券品种的组合期限配置，获取因收益率曲线的形变所带来的投资收益。

本基金主要考虑的债券市场微观因素包括：收益率曲线、历史期限结构、新债发行、回购及市场拆借利率等。

#### （3）类属配置策略

本基金依据宏观经济层面的信用风险周期和代表性行业的信用风险结构变化，做出信用风险收缩或扩张的基本判断。

本基金根据对金融债、企业债、公司债、中期票据等债券品种与同期限国债之间收益率利差的扩大和收窄的预期，主动地增加预期利差将收窄的债券类属品种的投资比例，降低预期利差将扩大的债券类属品种的投资比例，获取不同债券类属之间利差变化所带来的投资收益。

### 2、债券品种选择策略

在债券资产久期、期限和类属配置的基础上，本基金根据债券市场收益率数据，运用利率模型对单个债券进行估值分析，并结合债券的内外部信用评级结果、流动性、信用利差水平、息票率、税赋政策等因素，选择具有良好投资价值的债券品种进行投资。

（1）利率品种：本基金主要考虑绝对收益水平和利率变动趋势，配置目标以获取资本利得为主，在信用环境出现恶化及投资组合必须保持相当的流动性时，作为次要防御目标。

（2）信用债券：在风险可控前提下，本基金将主要配置信用类债券，以获取较高的息票收益和骑乘收益。

本基金投资的信用类债券需经国内评级机构进行信用评估。为了防范和控制基金的信用风险，本基金将依据公司建立的内部信用评价模型对外部评级结果进行检验和修正，并基于公司对宏观和行业研究的优势，深入分析发行人所处行业发展前景、竞争状况、市场地位、财务状况、管理水平、债务水平、抵押物质量、担保情况、增信方式等因素，评价债券发行人在预期投资期内的信用风险，进一步识别外部评级高估的信用债潜在风险，发掘外部评级低估的信用债投资机会，做出可否投资、以何种收益率投资和投资量的决策；

本基金亦会考虑信用债一二级市场之间的利差变动水平，对投资组合内的个券做出短期获利了结和继续持有的决策。如果债券获得主管机构的豁免评级，本基金根据对债券发行人的信用风险分析，决定是否将该债券纳入基金的投资范围。

	<p>3、动态增强策略</p> <p>在以上债券投资策略的基础上，本基金还将根据债券市场的动态变化，采取多种灵活策略，获取超额收益，主要包括：</p> <p>(1) 骑乘策略</p> <p>骑乘策略是指当收益率曲线相对陡峭时，买入期限位于收益率曲线陡峭处的债券，也即收益率水平处于相对高位的债券，随着债券剩余期限缩短，债券的收益率水平将会较投资期初有所下降，通过债券的收益率的下滑，获得资本利得收益。</p> <p>(2) 息差策略</p> <p>息差策略是指通过正回购融资并买入债券的操作，套取债券全价变动和融资成本之间的利差。只要回购资金成本低于债券收益率，就可以达到杠杆放大的套利目标。</p> <p>本基金将根据对市场回购利率走势的判断，适当地选择杠杆比率，谨慎地实施息差策略，提高投资组合的收益水平。</p> <p>4、资产支持证券投资策略</p> <p>本基金通过对资产支持证券的资产池的资产特征进行分析，估计资产违约风险和提前偿付风险，并根据资产证券化的收益结构安排，模拟资产支持证券的本金偿还和利息收益的现金流过程，利用合理的收益率曲线对资产支持证券进行估值。本基金投资资产支持证券时，还将充分考虑该投资品种的风险补偿收益和市场流动性，控制资产支持证券投资的风险，获取较高的投资收益。</p>
业绩比较基准	中债综合全价指数收益率
风险收益特征	本基金为债券型基金，预期收益和预期风险高于货币市场基金，但低于混合型基金、股票型基金。
基金管理人	银河基金管理有限公司
基金托管人	交通银行股份有限公司

### §3 主要财务指标和基金净值表现

#### 3.1 主要财务指标

单位：人民币元

主要财务指标	报告期（2024 年 10 月 1 日-2024 年 12 月 31 日）
1. 本期已实现收益	5,402,829.42
2. 本期利润	6,533,735.25
3. 加权平均基金份额本期利润	0.0134
4. 期末基金资产净值	213,835,154.18
5. 期末基金份额净值	1.0700

注：1、本期已实现收益是指基金本期利息收入、投资收益、其他收入（不含公允价值变动收益）扣除相关费用和信用减值损失后的余额，本期利润为本期已实现收益加上本期公允价值变动收益。

2、所述基金业绩指标不包括持有人认购或交易基金的各项费用，计入费用后实际收益水平要低于所列数字。

### 3.2 基金净值表现

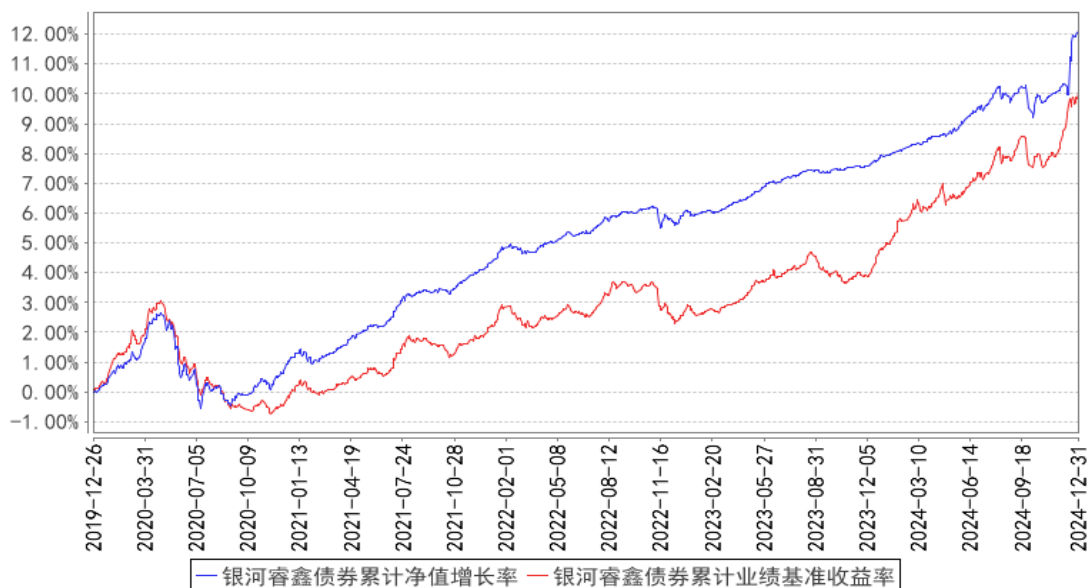
#### 3.2.1 基金份额净值增长率及其与同期业绩比较基准收益率的比较

阶段	净值增长率 ①	净值增长率 标准差②	业绩比较基 准收益率③	业绩比较基 准收益率标 准差④	①—③	②—④
过去三个月	2.35%	0.14%	2.23%	0.09%	0.12%	0.05%
过去六个月	2.32%	0.12%	2.50%	0.10%	-0.18%	0.02%
过去一年	3.84%	0.08%	4.98%	0.09%	-1.14%	-0.01%
过去三年	7.43%	0.06%	7.69%	0.06%	-0.26%	0.00%
过去五年	12.05%	0.06%	9.88%	0.07%	2.17%	-0.01%
自基金合同 生效起至今	12.09%	0.06%	10.03%	0.07%	2.06%	-0.01%

注：本基金的业绩比较基准为：中债综合全价指数收益率

#### 3.2.2 自基金合同生效以来基金累计净值增长率变动及其与同期业绩比较基准收益率变动的比较

银河睿鑫债券累计净值增长率与同期业绩比较基准收益率的历史走势对比图



注：1、按基金合同规定，基金管理人应当自基金合同生效之日起 6 个月内使基金的投资组合比例符合基金合同的约定，本基金的投资组合比例为：债券资产占基金资产的比例不低于 80%，保持不低于基金资产净值 5% 的现金或者到期日在一年以内的政府债券，其中现金不包括结算备付金、

存出保证金、应收申购款等。

2、截至本报告期末，本基金各项资产配置符合基金合同及招募说明书有关投资比例的约定。

### 3.3 其他指标

无。

## §4 管理人报告

### 4.1 基金经理（或基金经理小组）简介

姓名	职务	任本基金的基金经理期限		证券从业年限	说明
		任职日期	离任日期		
刘铭	本基金的基金经理	2019年12月26日	-	13年	硕士研究生学历，13年金融行业从业经历。曾任职于上海汽车集团财务有限责任公司固定收益部、上海银行股份有限公司资产管理部，从事固定收益交易、研究与投资相关工作。2016年7月加入银河基金管理有限公司，现担任固定收益部总监助理、基金经理。2016年12月至2019年2月担任银河银富货币市场基金基金经理，2017年4月起担任银河鑫利灵活配置混合型证券投资基金基金经理，2017年4月起担任银河君耀灵活配置混合型证券投资基金基金经理，2017年4月至2024年9月担任银河君尚灵活配置混合型证券投资基金基金经理，2017年4月至2018年12月担任银河君腾灵活配置混合型证券投资基金基金经理，2017年4月至2024年6月担任银河君盛灵活配置混合型证券投资基金基金经理，2017年4月至2023年9月担任银河君信灵活配置混合型证券投资基金基金经理，2017年4月起担任银河君润灵活配置混合型证券投资基金基金经理，2017年4月起担任银河君荣灵活配置混合型证券投资基金基金经理，2017年6月至2019年2月担任银河钱包货币市场基金基金经理，2017年12月起担任银河铭忆3个月定期开放债券型发起式证券投资基金基金经理，2018年3月起担任银河庭芳3个月定期开放债券型发起式证券投资基金，2018年3月至2023年8月担任银河鑫月享6个月定期开放灵活配置混合型证券投资基金

				<p>基金经理，2018 年 6 月至 2023 年 7 月担任银河景行 3 个月定期开放债券型发起式证券投资基金基金经理，2018 年 9 月起担任银河沃丰纯债债券型证券投资基金基金经理，2018 年 12 月至 2020 年 2 月担任银河家盈纯债债券型证券投资基金基金经理，2018 年 12 月至 2020 年 4 月担任银河嘉裕纯债债券型证券投资基金基金经理，2019 年 4 月至 2020 年 5 月担任银河中债-1-3 年久期央企 20 债券指数证券投资基金基金经理，2019 年 6 月至 2021 年 7 月担任银河睿安纯债债券型证券投资基金基金经理，2019 年 9 月至 2023 年 9 月担任银河久泰纯债债券型证券投资基金基金经理，2019 年 12 月起担任银河睿鑫纯债债券型证券投资基金基金经理，2020 年 1 月至 2020 年 9 月担任银河久悦纯债债券型证券投资基金基金经理，2024 年 5 月起担任银河泰利纯债债券型证券投资基金基金经理。</p>
--	--	--	--	---

注：1、上表中任职日期为公司作出决定之日。

2、证券从业年限按其从事证券相关行业的从业经历累计年限计算。

#### 4.1.1 期末兼任私募资产管理计划投资经理的基金经理同时管理的产品情况

本基金的基金经理均未兼任私募资产管理计划的投资经理。

#### 4.2 管理人对报告期内本基金运作合规守信情况的说明

本报告期内，本基金管理人严格遵守《证券法》、《证券投资基金法》、《基金合同》和其他有关法律、法规的规定，本着“诚实信用、勤勉律己、创新图强”的原则管理和运用基金资产，在合法合规的前提下谋求基金资产的保值和增值，努力实现基金份额持有人的利益，无损害基金份额持有人利益的行为，基金投资范围、投资比例及投资组合符合有关法规及基金合同的规定。

随业务的发展和规模的扩大，本基金管理人将继续秉承“诚信稳健、勤勉律己、创新图强”的理念，严格遵守《证券法》、《证券投资基金法》等法律法规的规定，进一步加强风险管理和完善内部控制体系，为基金份额持有人谋求长期稳定的回报。

#### 4.3 公平交易专项说明

##### 4.3.1 公平交易制度的执行情况

本报告期内，公司旗下管理的所有投资组合严格执行相关法律法规及公司制度，在授权管

理、研究分析、投资决策、交易执行、行为监控等方面对公平交易制度予以落实，确保公平对待不同投资组合。同时，公司针对不同投资组合的整体收益率差异以及分投资类别（股票、债券）的收益率差异进行了分析。

针对同向交易部分，本报告期内，公司对旗下管理的所有投资组合（完全复制的指数基金除外），连续四个季度期间内、不同时间窗下（日内、3 日内、5 日内）公开竞价交易的证券进行了价差分析，并针对溢价金额、占优比情况及显著性检验结果进行了梳理和分析，未发现重大异常情况。

针对反向交易部分，公司对旗下不同投资组合临近日的反向交易（包括股票和债券）的交易时间、交易价格进行了梳理和分析，未发现重大异常情况。本报告期内，不存在所有投资组合参与的交易所公开竞价同日反向交易成交较少的单边成交量超过该证券当日成交量的 5%的情况（完全复制的指数基金除外）。

对于以公司名义进行的一级市场申购等交易，由各投资组合经理均严格按照制度规定，事前确定好申购价格和数量，按照价格优先、比例分配的原则对获配额度进行分配。

#### 4.3.2 异常交易行为的专项说明

本报告期内，未发现本基金与其它投资组合之间有可能导致不公平交易和利益输送的异常交易。

#### 4.4 报告期内基金的投资策略和运作分析

2024 年四季度国内总量经济出现了企稳回升的局面，国民经济运行总体平稳、稳中有进，生产需求平稳增长，就业物价总体稳定。四季度工业生产、制造业投资以及基础设施建设投资增长速度较快，政策支持的效果不断显现，为全年完成国内生产总值增长 5%的目标奠定了坚实基础。同时也关注到价格指数、企业盈利仍面临一定的下行压力，对未来资产价格水平产生了一定的影响。海外方面，四季度美联储延续降息路径，于 11、12 月分别降息 25BP，但是对明年的 4 次降息预期下调为 2 次，利率目标范围调整为 3.75%-4%，同时上调了对经济和通胀的预测，下调了对失业率的预测。伴随着联储对其国内经济软着陆的预期提升，2025 年或面对更窄的降息幅度。

四季度债市涨势较为强劲，在经济基本面稳步修复、货币政策宽松预期等背景下，债市陡峭化下行，长端收益率不断突破关键点，1 年/3 年/5 年/10 年/30 年国债在期间分别录得最大下行 51BP/60BP/54BP/52BP/47BP。随着政策债券的供给压力逐步消化，央行积极引导金融机构负债端成本降低，政治局会议定调货币政策从“稳健”变为“适度宽松”，债市情绪得到明显提振，收



益率曲线快速下移。整体来看，债市在政策预期明朗、供需格局缓解之后，面临的利空较为有限，整体走牛。

基金在本季度运作期内，资产配置以信用债和利率债为主，提高了组合的久期，降低了杠杆水平。

#### 4.5 报告期内基金的业绩表现

截至本报告期末银河睿鑫债券基金份额净值为 1.0700 元，本报告期基金份额净值增长率为 2.35%，同期业绩比较基准收益率为 2.23%。

#### 4.6 报告期内基金持有人数或基金资产净值预警说明

本基金本报告期内未发生连续二十个工作日出现基金份额持有人数量不满二百人或者基金资产净值低于五千万元的情形。

## §5 投资组合报告

### 5.1 报告期末基金资产组合情况

序号	项目	金额（元）	占基金总资产的比例（%）
1	权益投资	-	-
	其中：股票	-	-
2	基金投资	-	-
3	固定收益投资	194,991,270.31	86.13
	其中：债券	194,991,270.31	86.13
	资产支持证券	-	-
4	贵金属投资	-	-
5	金融衍生品投资	-	-
6	买入返售金融资产	30,010,572.13	13.26
	其中：买断式回购的买入返售金融资产	-	-
7	银行存款和结算备付金合计	1,386,515.21	0.61
8	其他资产	12,312.08	0.01
9	合计	226,400,669.73	100.00

### 5.2 报告期末按行业分类的股票投资组合

#### 5.2.1 报告期末按行业分类的境内股票投资组合

本基金本报告期末未持有股票。

#### 5.2.2 报告期末按行业分类的港股通投资股票投资组合

本基金本报告期末未持有港股通股票。

### 5.3 期末按公允价值占基金资产净值比例大小排序的股票投资明细

#### 5.3.1 报告期末按公允价值占基金资产净值比例大小排序的前十名股票投资明细

本基金本报告期末未持有股票。

### 5.4 报告期末按债券品种分类的债券投资组合

序号	债券品种	公允价值（元）	占基金资产净值比例（%）
1	国家债券	23,459,536.12	10.97
2	央行票据	-	-
3	金融债券	111,484,473.42	52.14
	其中：政策性金融债	70,396,060.27	32.92
4	企业债券	18,996,838.36	8.88
5	企业短期融资券	-	-
6	中期票据	36,075,332.88	16.87
7	可转债（可交换债）	-	-
8	同业存单	4,975,089.53	2.33
9	其他	-	-
10	合计	194,991,270.31	91.19

### 5.5 报告期末按公允价值占基金资产净值比例大小排序的前五名债券投资明细

序号	债券代码	债券名称	数量（张）	公允价值（元）	占基金资产净值比例（%）
1	240431	24 农发 31	500,000	50,316,657.53	23.53
2	2328010	23 平安银行小微债	200,000	20,706,561.10	9.68
3	102100444	21 临安城投 MTN001	200,000	20,678,301.37	9.67
4	2321025	23 义乌农商三农债 01	200,000	20,381,852.05	9.53
5	240314	24 进出 14	200,000	20,079,402.74	9.39

### 5.6 报告期末按公允价值占基金资产净值比例大小排序的前十名资产支持证券投资 明细

本基金本报告期末未持有资产支持证券。

### 5.7 报告期末按公允价值占基金资产净值比例大小排序的前五名贵金属投资明细

本基金本报告期末未持有贵金属。

### 5.8 报告期末按公允价值占基金资产净值比例大小排序的前五名权证投资明细

本基金本报告期末未持有权证。

## 5.9 报告期末本基金投资的国债期货交易情况说明

### 5.9.1 本期国债期货投资政策

本基金不参与国债期货的投资。

### 5.9.2 报告期末本基金投资的国债期货持仓和损益明细

本基金未投资国债期货。

### 5.9.3 本期国债期货投资评价

无。

## 5.10 投资组合报告附注

### 5.10.1 本基金投资的前十名证券的发行主体本期是否出现被监管部门立案调查，或在报告编制日前一年内受到公开谴责、处罚的情形

报告期内本基金投资的前十名证券的发行主体没有出现被监管部门立案调查或在报告编制日前一年内受到公开谴责、处罚的情形。

### 5.10.2 基金投资的前十名股票是否超出基金合同规定的备选股票库

报告期内本基金投资的前十名股票中没有在基金合同规定备选股票库之外的股票。

### 5.10.3 其他资产构成

序号	名称	金额（元）
1	存出保证金	7,316.08
2	应收证券清算款	-
3	应收股利	-
4	应收利息	-
5	应收申购款	4,996.00
6	其他应收款	-
7	其他	-
8	合计	12,312.08

### 5.10.4 报告期末持有的处于转股期的可转换债券明细

本基金本报告期末未持有处于转股期的可转换债券。

### 5.10.5 报告期末前十名股票中存在流通受限情况的说明

本基金本报告期末前十名股票中不存在流通受限的情况。

### 5.10.6 投资组合报告附注的其他文字描述部分

因四舍五入原因，投资组合报告中市值占净值比例的分项之和与合计可能存在尾差。

## §6 开放式基金份额变动

单位：份

报告期期初基金份额总额	552,795,997.04
报告期期间基金总申购份额	1,320,771.53
减：报告期期间基金总赎回份额	354,263,929.44
报告期期间基金拆分变动份额（份额减少以“-”填列）	-
报告期期末基金份额总额	199,852,839.13

注：总申购份额含红利再投、转换入份额，总赎回份额含转换出份额。

## §7 基金管理人运用固有资金投资本基金情况

### 7.1 基金管理人持有本基金份额变动情况

本报告期基金管理人未运用固有资金投资本基金。

### 7.2 基金管理人运用固有资金投资本基金交易明细

本报告期基金管理人未发生运用固有资金投资本基金的交易。

## §8 影响投资者决策的其他重要信息

### 8.1 报告期内单一投资者持有基金份额比例达到或超过 20%的情况

投资者类别	报告期内持有基金份额变化情况				报告期末持有基金情况		
	序号	持有基金份额比例达到或者超过 20% 的时间区间	期初份额	申购份额	赎回份额	持有份额	份额占比 (%)
机构	1	20241001-20241231	552,637,008.38		-354,000,000.00	198,637,008.38	99.39

#### 产品特有风险

本基金在报告期内存在单一投资者持有基金份额比例达到或者超过基金总份额 20% 的情形，在市场流动性不足的情况下，如遇投资者巨额赎回或集中赎回，基金管理人可能无法以合理的价格及时变现基金资产，有可能对基金净值产生一定的影响，甚至可能引发基金的流动性风险。

### 8.2 影响投资者决策的其他重要信息

无。

## §9 备查文件目录

### 9.1 备查文件目录

- 1、中国证监会批准设立银河睿鑫纯债债券型证券投资基金的文件
- 2、《银河睿鑫纯债债券型证券投资基金基金合同》
- 3、《银河睿鑫纯债债券型证券投资基金托管协议》
- 4、中国证监会批准设立银河基金管理有限公司的文件
- 5、银河睿鑫纯债债券型证券投资基金财务报表及报表附注
- 6、报告期内在指定报刊上披露的各项公告

### 9.2 存放地点

中国（上海）自由贸易试验区富城路 99 号 21-22 层

### 9.3 查阅方式

投资者对本报告书如有疑问，可咨询本基金管理人银河基金管理有限公司。

咨询电话：(021) 38568888 / 400-820-0860

公司网址：<http://www.cgf.cn>

银河基金管理有限公司

2025 年 1 月 21 日