

兴全中证 800 六个月持有期指数增强型证  
券投资基金  
2024 年第 2 季度报告

2024 年 6 月 30 日

基金管理人：兴证全球基金管理有限公司

基金托管人：招商银行股份有限公司

报告送出日期：2024 年 7 月 19 日

## §1 重要提示

基金管理人的董事会及董事保证本报告所载资料不存在虚假记载、误导性陈述或重大遗漏，并对其内容的真实性、准确性和完整性承担个别及连带责任。

基金托管人招商银行股份有限公司根据本基金合同规定，于 2024 年 07 月 18 日复核了本报告中的财务指标、净值表现和投资组合报告等内容，保证复核内容不存在虚假记载、误导性陈述或者重大遗漏。

基金管理人承诺以诚实信用、勤勉尽责的原则管理和运用基金资产，但不保证基金一定盈利。

基金的过往业绩并不代表其未来表现。投资有风险，投资者在作出投资决策前应仔细阅读本基金的招募说明书。

本报告中财务资料未经审计。

本报告期自 2024 年 04 月 01 日起至 06 月 30 日止。

## §2 基金产品概况

基金简称	兴全中证 800 六个月持有指数
基金主代码	010673
基金运作方式	契约型开放式
基金合同生效日	2021 年 2 月 9 日
报告期末基金份额总额	1,480,183,208.19 份
投资目标	本基金为股票指数增强型基金，在力求对中证 800 指数进行有效跟踪的基础上，对基金投资组合进行相对增强，力争实现超越业绩比较基准的投资收益，谋求基金资产的长期增值。
投资策略	本基金采用指数复制结合相对增强的投资策略，即通过指数复制的方法拟合、跟踪中证 800 指数，并在严格控制与业绩比较基准偏离风险的前提下进行相对增强的组合管理，力争实现超越业绩比较基准的投资收益。本基金力争日均跟踪误差的绝对值不超过 0.5%，年化跟踪误差不超过 7.75%。
业绩比较基准	中证 800 指数收益率×90%+恒生指数收益率（使用估值汇率折算）×5%+银行活期存款利率（税后）×5%
风险收益特征	本基金为股票型基金，预期收益和预期风险高于混合型基金、债券型基金与货币市场基金。本基金主要投资于标的指数成份股及备选成份股，具有与标的指数相似的风险收益特征。 本基金除了投资 A 股外，还可根据法律法规规定投资香港联合交易所上市的股票。除了需要承担与境内证券投资基金类似的市场波动风险等一般投资风险之外，本基金还面临汇率风险、香港市场风险等境外证

	券市场投资所面临的特别投资风险。	
基金管理人	兴证全球基金管理有限公司	
基金托管人	招商银行股份有限公司	
下属分级基金的基金简称	兴全中证 800 六个月持有指数 A	兴全中证 800 六个月持有指数 C
下属分级基金的交易代码	010673	010674
报告期末下属分级基金的份额总额	1,357,655,356.29 份	122,527,851.90 份

注：1、若本基金参与港股通交易且该工作日为非港股通交易日，则基金管理人可根据实际情况决定本基金是否暂停申购及赎回业务，具体以届时提前发布的公告为准。

2、本基金每份基金份额最短持有期为 6 个月。

### §3 主要财务指标和基金净值表现

#### 3.1 主要财务指标

单位：人民币元

主要财务指标	报告期（2024 年 4 月 1 日-2024 年 6 月 30 日）	
	兴全中证 800 六个月持有指数 A	兴全中证 800 六个月持有指数 C
1. 本期已实现收益	12,259,306.17	971,129.48
2. 本期利润	-33,069,804.70	-3,065,370.21
3. 加权平均基金份额本期利润	-0.0237	-0.0249
4. 期末基金资产净值	1,227,507,977.70	109,288,921.70
5. 期末基金份额净值	0.9041	0.8920

注：1、本期已实现收益指基金本期利息收入、投资收益、其他收入（不含公允价值变动收益）扣除相关费用和信用减值损失后的余额，本期利润为本期已实现收益加上本期公允价值变动收益。

2、所述基金业绩指标不包括持有人认购或交易基金的各项费用（例如：申购赎回费、红利再投资费、基金转换费等），计入费用后实际收益水平要低于所列数字。

#### 3.2 基金净值表现

##### 3.2.1 基金份额净值增长率及其与同期业绩比较基准收益率的比较

兴全中证 800 六个月持有指数 A

阶段	净值增长率①	净值增长率 标准差②	业绩比较基 准收益率③	业绩比较基 准收益率标 准差④	①—③	②—④
过去三个月	-2.66%	0.81%	-2.54%	0.77%	-0.12%	0.04%
过去六个月	-2.49%	0.95%	-1.28%	0.97%	-1.21%	-0.02%

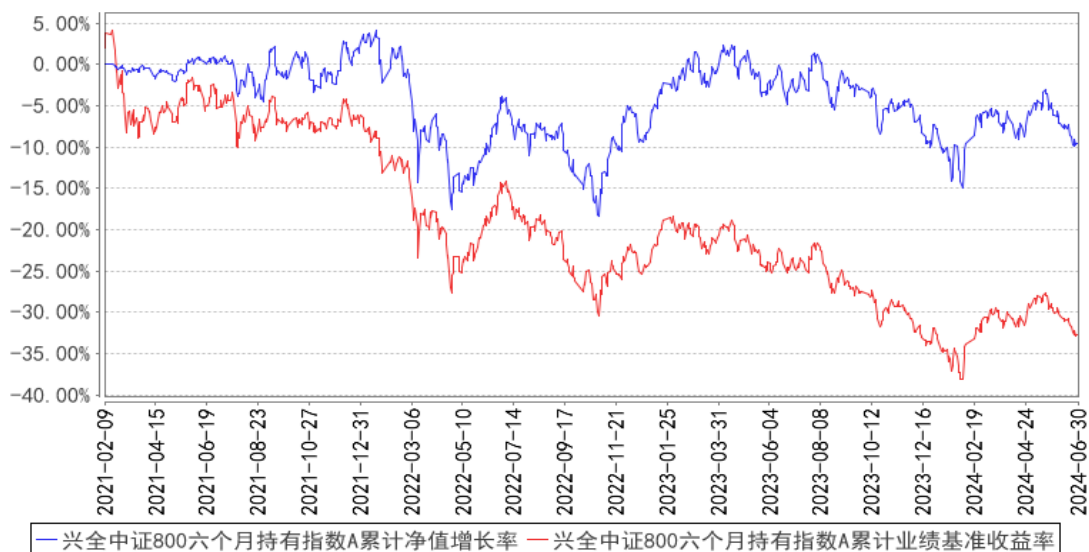
过去一年	-7.01%	0.87%	-11.05%	0.88%	4.04%	-0.01%
过去三年	-10.14%	0.99%	-30.75%	0.99%	20.61%	0.00%
自基金合同生效起至今	-9.59%	0.93%	-32.78%	1.00%	23.19%	-0.07%

兴全中证 800 六个月持有指数 C

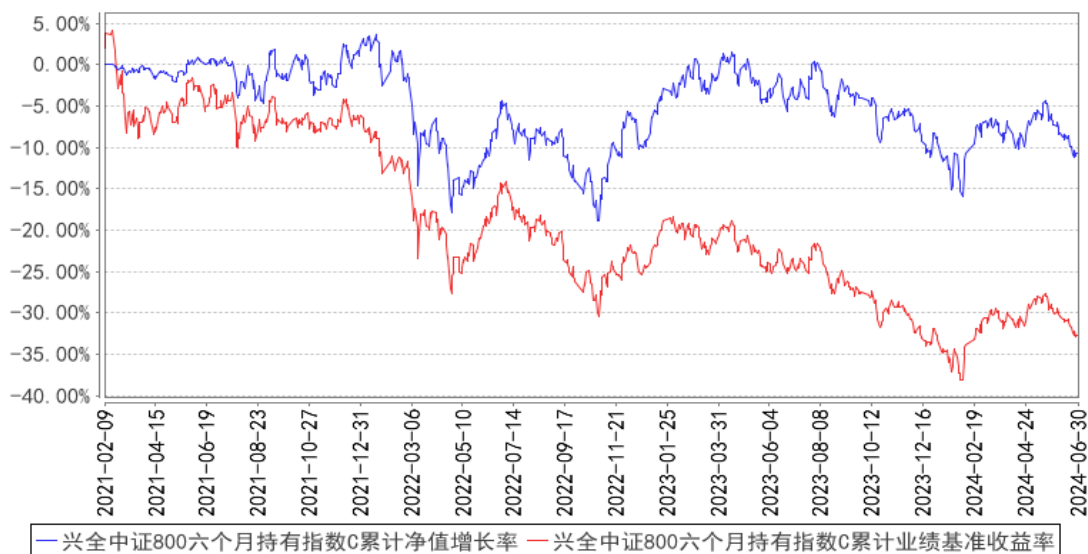
阶段	净值增长率①	净值增长率 标准差②	业绩比较基 准收益率③	业绩比较基 准收益率标 准差④	①—③	②—④
过去三个月	-2.75%	0.81%	-2.54%	0.77%	-0.21%	0.04%
过去六个月	-2.68%	0.95%	-1.28%	0.97%	-1.40%	-0.02%
过去一年	-7.37%	0.87%	-11.05%	0.88%	3.68%	-0.01%
过去三年	-11.20%	0.99%	-30.75%	0.99%	19.55%	0.00%
自基金合同生效起至今	-10.80%	0.93%	-32.78%	1.00%	21.98%	-0.07%

### 3.2.2 自基金合同生效以来基金累计净值增长率变动及其与同期业绩比较基准收益率变动的比较

兴全中证800六个月持有指数A累计净值增长率与同期业绩比较基准收益率的历史走势对比图



兴全中证800六个月持有指数C累计净值增长率与同期业绩比较基准收益率的历史走势对比图



注：1、净值表现所取数据截至到 2024 年 06 月 30 日。

2、按照《兴全中证 800 六个月持有期指数增强型证券投资基金基金合同》的规定，本基金建仓期为 2021 年 02 月 09 日起共计六个月。建仓期结束时本基金各项资产配置比例符合本基金合同规定的比例限制及本基金投资组合的比例范围。

### 3.3 其他指标

注：无。

## §4 管理人报告

### 4.1 基金经理（或基金经理小组）简介

姓名	职务	任本基金的基金经理期限		证券从业年限	说明
		任职日期	离任日期		
申庆	兴全沪深 300 指数增强型证券投资基金 (LOF)、兴全中证 800 六个月持有期指数增强型证券投资基金基金经理	2021 年 2 月 9 日	-	27 年	硕士，历任兴业证券研究发展中心研究员，兴证全球基金管理有限公司行业研究员，兴全趋势投资混合型证券投资基金 (LOF) 基金经理助理、兴全全球视野股票型证券投资基金基金经理、基金管理部总监助理、兴全恒益债券型证券投资基金基金经理。

张晓峰	兴全中证 800 六个月持有期指数增强型证券投资基金、兴证全球红利混合型证券投资基金基金经理	2021 年 5 月 24 日	-	13 年	硕士，2011 年加入兴证全球基金管理有限公司，历任 FOF 投资与金融工程部研究员、固定收益部研究员。
-----	--	-----------------	---	------	--

注：1、职务指截止报告期末的职务（报告期末仍在任的）或离任前的职务（报告期内离任的）。

2、任职日期指基金合同生效之日（基金成立时即担任基金经理）或公司作出聘任决定之日（基金成立后担任基金经理）；离任日期指公司作出解聘决定之日。

3、证券从业的涵义遵从行业的相关规定，包括资管相关行业从业经历。

#### 4.1.1 期末兼任私募资产管理计划投资经理的基金经理同时管理的产品情况

注：本报告期末，本基金基金经理不存在兼任私募资产管理计划的投资经理的情况。

#### 4.2 管理人对报告期内本基金运作合规守信情况的说明

本报告期内，本基金管理人严格遵循了《证券投资基金法》及其各项实施细则、《兴全中证 800 六个月持有期指数增强型证券投资基金基金合同》和其他相关法律法规的规定，本着诚实信用、勤勉尽责、取信于市场、取信于社会的原则管理和运用基金资产，为基金份额持有人谋求最大利益。本报告期内，基金投资管理符合有关法规和基金合同的规定，无违法违规、未履行基金合同承诺或损害基金份额持有人利益的行为。

#### 4.3 公平交易专项说明

##### 4.3.1 公平交易制度的执行情况

本报告期内，本基金管理人严格按照《证券投资基金法》、《证券投资基金管理公司公平交易制度指导意见》及公司相关制度等规定，从投资授权、研究分析、投资决策、交易执行、业绩评估等环节严格把关，确保各投资组合之间得到公平对待，保护投资者的合法权益。公司风险管理部对公司管理的不同投资组合的整体收益率差异进行统计，从不同的角度分析差异的来源、考察是否存在不公平的因素。

本报告期内公司旗下基金严格遵守公司的公平交易制度，未发现违反公平交易原则的情况。

##### 4.3.2 异常交易行为的专项说明

本报告期内，不存在本投资组合参与的交易所公开竞价同日反向交易成交较少的单边交易量超过该证券当日成交量的 5% 的情况，未发现可能导致不公平交易和利益输送的异常交易情况。

#### 4.4 报告期内基金的投资策略和运作分析

二季度资金面整体宽松，长期政府债券收益率在历史低位震荡，资产荒现象未得到缓解。从宏观看，2024 年以来复苏较为稳健，期间 PMI 一度呈现向上脉冲，不过二季度有所回落。可见经济仍处于“固本培元”阶段，虽然对地产的依赖性有所下降，但新质生产力接棒仍有一定的过程。

市场在二季度呈现冲高回落的趋势，二季度期初在相对稳健的经济数据下市场情绪有所企稳，PPI 转正之下盈利预期也有所改善，北上资金也开始加仓 A 股，诸多因素共振促使市场反弹。但随后的 PMI 数据显示虽然生产端经济总体保持扩张，但持续回升向好基础仍需巩固，市场层面再加上参与者各种认知分歧加剧，风险偏好重新转弱。从估值上看，目前整体仍处于低百分位的价值期，但板块、风格分化有所加剧，赚钱效应一般，二八现象严重；从政策面看，一线城市地产政策落地后已起到一定的稳定效果，考虑到我国城镇化率仍有上升空间，且政策手段也有空间，对此不悲观。综上，我们仍坚持上季度的观点，目前经济仍在适应后地产时代的结构性变迁，经济正在走向高质量转型，但“固本培元”阶段需要保持足够的耐心。考虑到当前估值水平与股债相对性价比，我们认为当前时点比一季度更能够称之为长期战略性配置的机遇期。随着上市公司股东回报意识的进一步强化，我们相信当前估值状态的 A 股具有长期配置价值。

在具体操作上，我们坚持保持总体行业和风格均衡前提下的行业内相对综合价值比较的选股策略，以降低整体组合的下方波动并不断累积超额收益。目前随着市场调整，一些可转债的性价比有所改善，我们接下来会重点关注。之前我们提到过港股替代策略，但二季度 AH 溢价率快速收敛超出我们的预期，好在目前上述溢价率重新回到相对有安全边际的水平，我们将保持跟踪。

#### 4.5 报告期内基金的业绩表现

截至本报告期末，兴全中证 800 六个月持有指数 A 的基金份额净值为 0.9041 元，本报告期基金份额净值增长率为-2.66%，同期业绩比较基准收益率为-2.54%；兴全中证 800 六个月持有指数 C 的基金份额净值为 0.8920 元，本报告期基金份额净值增长率为-2.75%，同期业绩比较基准收益率为-2.54%。

#### 4.6 报告期内基金持有人数或基金资产净值预警说明

本基金本报告期内未发生需披露的基金份额持有人数不满两百人或基金资产净值低于五千万元的情形。

## §5 投资组合报告

### 5.1 报告期末基金资产组合情况

序号	项目	金额（元）	占基金总资产的比例（%）
1	权益投资	1,294,848,573.25	92.02
	其中：股票	1,294,848,573.25	92.02
2	基金投资	-	-
3	固定收益投资	111,118,058.85	7.90
	其中：债券	111,118,058.85	7.90
	资产支持证券	-	-
4	贵金属投资	-	-
5	金融衍生品投资	-	-
6	买入返售金融资产	-	-
	其中：买断式回购的买入返售金融资产	-	-
7	银行存款和结算备付金合计	890,236.41	0.06
8	其他资产	278,060.69	0.02
9	合计	1,407,134,929.20	100.00

注：本基金本报告期末通过港股通交易机制投资的港股公允价值为 15,077,488.20 元，占净值比例 1.13%；本基金本报告期末参与转融通证券出借业务出借证券的公允价值为 23,471,583.00 元，占基金资产净值比例 1.76%。

### 5.2 报告期末按行业分类的股票投资组合

#### 5.2.1 报告期末指数投资按行业分类的境内股票投资组合

代码	行业类别	公允价值（元）	占基金资产净值比例（%）
A	农、林、牧、渔业	594,600.00	0.04
B	采矿业	80,065,307.75	5.99
C	制造业	404,128,782.16	30.23
D	电力、热力、燃气及水生产和供应业	53,986,062.51	4.04
E	建筑业	29,875,116.00	2.23
F	批发和零售业	7,981,268.20	0.60
G	交通运输、仓储和邮政业	31,003,043.00	2.32
H	住宿和餐饮业	-	-
I	信息传输、软件和信息技术服务业	30,647,974.17	2.29
J	金融业	315,356,254.05	23.59
K	房地产业	11,684,783.00	0.87
L	租赁和商务服务业	33,258,016.00	2.49



M	科学研究和技术服务业	2,222,950.91	0.17
N	水利、环境和公共设施管理业	5,639,203.68	0.42
O	居民服务、修理和其他服务业	-	-
P	教育	3,773,532.00	0.28
Q	卫生和社会工作	28,614,180.42	2.14
R	文化、体育和娱乐业	12,888,628.92	0.96
S	综合	-	-
	合计	1,051,719,702.77	78.67

### 5.2.2 报告期末积极投资按行业分类的境内股票投资组合

代码	行业类别	公允价值（元）	占基金资产净值比例（%）
A	农、林、牧、渔业	953,969.52	0.07
B	采矿业	4,808,000.00	0.36
C	制造业	169,967,874.19	12.71
D	电力、热力、燃气及水生产和供应业	-	-
E	建筑业	-	-
F	批发和零售业	8,430,012.57	0.63
G	交通运输、仓储和邮政业	-	-
H	住宿和餐饮业	-	-
I	信息传输、软件和信息技术服务业	36,868,984.48	2.76
J	金融业	-	-
K	房地产业	5,643,152.56	0.42
L	租赁和商务服务业	2,419.12	0.00
M	科学研究和技术服务业	107,169.64	0.01
N	水利、环境和公共设施管理业	1,253,480.43	0.09
O	居民服务、修理和其他服务业	-	-
P	教育	-	-
Q	卫生和社会工作	16,319.77	0.00
R	文化、体育和娱乐业	-	-
S	综合	-	-
	合计	228,051,382.28	17.06

### 5.2.3 报告期末按行业分类的港股通投资股票投资组合

行业类别	公允价值（人民币）	占基金资产净值比例（%）
原材料	-	-
非日常生活消费品	-	-
日常消费品	-	-
能源	-	-

金融		
医疗保健		
工业		
信息技术	9,027,588.03	0.68
通信服务	6,049,900.17	0.45
公用事业		
房地产		
合计	15,077,488.20	1.13

注：以上分类采用财汇大智慧提供的国际通用行业分类标准。

### 5.3 期末按公允价值占基金资产净值比例大小排序的股票投资明细

#### 5.3.1 报告期末指数投资按公允价值占基金资产净值比例大小排序的前十名股票投资明细

序号	股票代码	股票名称	数量（股）	公允价值（元）	占基金资产净值比例（%）
1	601601	中国太保	3,289,107	91,634,521.02	6.85
2	600519	贵州茅台	39,100	57,374,949.00	4.29
3	600741	华域汽车	3,300,167	54,056,735.46	4.04
4	601318	中国平安	1,301,000	53,809,360.00	4.03
5	000895	双汇发展	1,673,719	39,784,300.63	2.98
6	600900	长江电力	1,299,500	37,581,540.00	2.81
7	600036	招商银行	1,007,913	34,460,545.47	2.58
8	600161	天坛生物	1,202,736	29,346,758.40	2.20
9	002044	美年健康	7,569,889	28,614,180.42	2.14
10	600028	中国石化	4,349,900	27,491,368.00	2.06

#### 5.3.2 报告期末积极投资按公允价值占基金资产净值比例大小排序的前五名股票投资明细

序号	股票代码	股票名称	数量（股）	公允价值（元）	占基金资产净值比例（%）
1	002773	康弘药业	1,221,811	26,452,208.15	1.98
2	002728	特一药业	3,302,713	25,596,025.75	1.91
3	002182	宝武镁业	1,873,200	21,129,696.00	1.58
4	600718	东软集团	2,537,978	20,989,078.06	1.57
5	300353	东土科技	2,532,047	18,509,263.57	1.38

注：对于同时在 A+H 股上市的股票，合并计算公允价值参与排序，并按照不同股票分别披露。

### 5.4 报告期末按债券品种分类的债券投资组合

序号	债券品种	公允价值（元）	占基金资产净值比例（%）
1	国家债券	3,046,845.21	0.23
2	央行票据	-	-
3	金融债券	81,132,266.39	6.07

	其中：政策性金融债	81,132,266.39	6.07
4	企业债券	-	-
5	企业短期融资券	-	-
6	中期票据	-	-
7	可转债（可交换债）	26,938,947.25	2.02
8	同业存单	-	-
9	其他	-	-
10	合计	111,118,058.85	8.31

### 5.5 报告期末按公允价值占基金资产净值比例大小排序的前五名债券投资明细

序号	债券代码	债券名称	数量（张）	公允价值（元）	占基金资产净值比例（%）
1	230211	23 国开 11	200,000	20,319,770.49	1.52
2	240411	24 农发 11	200,000	20,050,498.63	1.50
3	190409	19 农发 09	100,000	10,307,049.18	0.77
4	220322	22 进出 22	100,000	10,204,581.97	0.76
5	230421	23 农发 21	100,000	10,182,775.96	0.76

### 5.6 报告期末按公允价值占基金资产净值比例大小排序的前十名资产支持证券投资 明细

注：本基金本报告期末未持有资产支持证券。

### 5.7 报告期末按公允价值占基金资产净值比例大小排序的前五名贵金属投资明细

注：本基金本报告期末未持有贵金属。

### 5.8 报告期末按公允价值占基金资产净值比例大小排序的前五名权证投资明细

注：本基金本报告期末未持有权证。

### 5.9 报告期末本基金投资的股指期货交易情况说明

#### 5.9.1 报告期末本基金投资的股指期货持仓和损益明细

无。

#### 5.9.2 本基金投资股指期货的投资政策

基金管理人可运用股指期货，以提高投资效率更好地达到本基金的投资目标。本基金在股指期货投资中将根据风险管理的原则，以套期保值为目的，在风险可控的前提下，本着谨慎原则，参与股指期货的投资，以管理投资组合的系统性风险，改善组合的风险收益特性。

### 5.10 报告期末本基金投资的国债期货交易情况说明

#### 5.10.1 本期国债期货投资政策

本基金投资国债期货以套期保值为目的，以回避市场风险。故国债期货空头的合约价值主要与债券组合的多头价值相对应。基金管理人通过动态管理国债期货合约数量，以萃取相应债券组合的超额收益。

### 5.10.2 报告期末本基金投资的国债期货持仓和损益明细

无。

### 5.10.3 本期国债期货投资评价

本基金本报告期末未持有国债期货，故此项不适用。

## 5.11 投资组合报告附注

### 5.11.1 本基金投资的前十名证券的发行主体本期是否出现被监管部门立案调查，或在报告编制日前一年内受到公开谴责、处罚的情形

本基金投资的前十名证券的发行主体中，招商银行股份有限公司具有在报告编制日前一年内受到监管部门处罚的情况；本基金对上述主体发行的相关证券的投资决策程序符合相关法律法规及基金合同的要求。

前十名证券的发行主体中，未见其他发行主体有被监管部门立案调查或在报告编制日前一年内受到公开谴责、处罚的情形。

### 5.11.2 基金投资的前十名股票是否超出基金合同规定的备选股票库

本基金投资的前十名股票未超出基金合同规定的备选股票库。

### 5.11.3 其他资产构成

序号	名称	金额（元）
1	存出保证金	18,533.64
2	应收证券清算款	148,147.43
3	应收股利	-
4	应收利息	-
5	应收申购款	100,723.67
6	其他应收款	10,655.95
7	待摊费用	-
8	其他	-
9	合计	278,060.69

### 5.11.4 报告期末持有的处于转股期的可转换债券明细

序号	债券代码	债券名称	公允价值（元）	占基金资产净值比例（%）
1	113050	南银转债	9,743,264.67	0.73

2	113052	兴业转债	7,261,405.74	0.54
3	113044	大秦转债	5,041,512.82	0.38
4	127049	希望转 2	2,799,744.66	0.21
5	110079	杭银转债	1,152,119.40	0.09
6	113053	隆 22 转债	915,753.21	0.07
7	113062	常银转债	12,235.34	0.00
8	110093	神马转债	2,210.08	0.00
9	123193	海能转债	2,109.33	0.00
10	127054	双箭转债	1,202.97	0.00
11	123182	广联转债	1,163.91	0.00
12	123152	润禾转债	1,155.54	0.00
13	113056	重银转债	1,084.59	0.00
14	118034	晶能转债	976.23	0.00
15	118031	天 23 转债	928.51	0.00
16	113640	苏利转债	923.86	0.00

#### 5.11.5 报告期末前十名股票中存在流通受限情况的说明

##### 5.11.5.1 报告期末指数投资前十名股票中存在流通受限情况的说明

序号	股票代码	股票名称	流通受限部分的公允价值（元）	占基金资产净值比例（%）	流通受限情况说明
1	002044	美年健康	148,554.00	0.01	转融通流通受限
2	600741	华域汽车	19,656.00	0.00	转融通流通受限

##### 5.11.5.2 报告期末积极投资前五名股票中存在流通受限情况的说明

序号	股票代码	股票名称	流通受限部分的公允价值（元）	占基金资产净值比例（%）	流通受限情况说明
1	300353	东土科技	2,712,010.00	0.20	转融通流通受限
2	600718	东软集团	2,044,344.00	0.15	转融通流通受限

#### 5.11.6 投资组合报告附注的其他文字描述部分

由于四舍五入的原因，分项之和与合计项之间可能存在尾差。

## §6 开放式基金份额变动

单位：份

项目	兴全中证 800 六个月持有指数 A	兴全中证 800 六个月持有指数 C
报告期期初基金份额总额	1,421,092,320.32	121,810,826.38
报告期期间基金总申购份额	11,614,734.09	5,660,912.56
减：报告期期间基金总赎回份额	75,051,698.12	4,943,887.04
报告期期间基金拆分变动份额（份额减）	-	-

少以“-”填列)		
报告期期末基金份额总额	1,357,655,356.29	122,527,851.90

注：总申购份额含红利再投资、转换入份额，总赎回份额含转换出份额。

## §7 基金管理人运用固有资金投资本基金情况

### 7.1 基金管理人持有本基金份额变动情况

单位：份

项目	兴全中证 800 六个月持有 指数 A	兴全中证 800 六个月持有 指数 C
报告期期初管理人持有的本基金份额	0.00	0.00
报告期期间买入/申购总份额	0.00	0.00
报告期期间卖出/赎回总份额	0.00	0.00
报告期期末管理人持有的本基金份额	0.00	0.00
报告期期末持有的本基金份额占基金总 份额比例 (%)	0	0

注：1、买入/申购总份额含红利再投资、转换转入份额，卖出/赎回总份额含转换转出份额。

2、“占基金总份额比例”对下属分级基金，比例的分母采用各自级别的份额。

### 7.2 基金管理人运用固有资金投资本基金交易明细

注：本基金管理人本报告期内未运用固有资金对本基金进行交易。

## §8 影响投资者决策的其他重要信息

### 8.1 报告期内单一投资者持有基金份额比例达到或超过 20%的情况

投资者类别	报告期内持有基金份额变化情况				报告期末持有基金情况		
	序号	持有基金份额比例达到或者超过 20%的时间区间	期初份额	申购份额	赎回份额	持有份额	份额占比 (%)
机构	-	-	-	-	-	-	-
个人	-	-	-	-	-	-	-
产品特有风险							
本基金本报告期内未出现单一投资者持有基金份额比例达到或超过 20%的情况，故不涉及本项特有风险。							

注：1、“申购金额”包含份额申购、转换转入、分红再投资等导致投资者持有份额增加的情形。

2、“赎回份额”包含份额赎回、转换转出等导致投资者持有份额减少的情形。

## 8.2 影响投资者决策的其他重要信息

本基金每份基金份额的最短持有期为 6 个月。对于每份基金份额，最短持有期指基金合同生效日（对认购份额而言，下同）或基金份额申购确认日（对申购份额而言，下同）起（即最短持有期起始日），至基金合同生效日或基金份额申购申请日起满 6 个月（6 个月指 30 天乘以 6 的自然天数，下同）后的下一工作日（即最短持有期到期日）。本基金每份基金份额在其最短持有期到期日（不含该日）前，基金份额持有人不能提出赎回申请；自其最短持有期到期日（含该日）起，基金份额持有人方可就该基金份额提出赎回申请。因此，对于基金份额持有人而言，存在投资本基金后 6 个月内无法赎回的风险。

## §9 备查文件目录

### 9.1 备查文件目录

- 1、中国证监会准予兴全中证 800 六个月持有期指数增强型证券投资基金募集注册的文件；
- 2、《兴全中证 800 六个月持有期指数增强型证券投资基金基金合同》；
- 3、《兴全中证 800 六个月持有期指数增强型证券投资基金托管协议》；
- 4、关于申请募集兴全中证 800 六个月持有期指数增强型证券投资基金之法律意见；
- 5、基金管理人业务资格批件和营业执照；
- 6、基金托管人业务资格批件和营业执照；
- 7、中国证监会要求的其他文件。

### 9.2 存放地点

基金管理人、基金托管人住所。

### 9.3 查阅方式

投资者可登录基金管理人互联网站（<http://www.xqfunds.com>）查阅，或在营业时间内至基金管理人、基金托管人住所免费查阅。

基金管理人客户服务中心电话：400-678-0099，021-38824536

兴证全球基金管理有限公司

2024 年 7 月 19 日