

东吴多策略灵活配置混合型证券投资基金 2024 年第 2 季度报告

2024 年 6 月 30 日

基金管理人：东吴基金管理有限公司

基金托管人：交通银行股份有限公司

报告送出日期：二〇二四年七月十九日

§ 1 重要提示

基金管理人的董事会及董事保证本报告所载资料不存在虚假记载、误导性陈述或重大遗漏，并对其内容的真实性、准确性和完整性承担个别及连带责任。

基金托管人交通银行股份有限公司根据本基金合同规定，于 2024 年 7 月 16 日复核了本报告中的财务指标、净值表现和投资组合报告等内容，保证复核内容不存在虚假记载、误导性陈述或者重大遗漏。

基金管理人承诺以诚实信用、勤勉尽责的原则管理和运用基金资产，但不保证基金一定盈利。

基金的过往业绩并不代表其未来表现。投资有风险，投资者在作出投资决策前应仔细阅读本基金的招募说明书。

本报告中财务资料未经审计。

本报告期自 2024 年 4 月 1 日起至 6 月 30 日止。

§ 2 基金产品概况

基金简称	东吴多策略混合
基金主代码	580009
基金运作方式	契约型开放式
基金合同生效日	2017 年 12 月 13 日
报告期末基金份额总额	125,535,462.69 份
投资目标	本基金在充分控制基金资产风险的前提下，通过积极主动的资产配置和多种策略，充分挖掘市场中的投资机会，力争实现基金资产的长期稳定增值。
投资策略	本基金依托行业研究和金融工程团队，采用“自上而下”资产配置和“自下而上”精选个股相结合的投资策略。本基金通过对宏观经济运行态势、宏观经济政策变化、证券市场运行状况、国际市场变化情况进行研判，结合考虑相关类别资产的收益风险特征，采用定量与定性相结合的方法动态的调整股票、债券、现金等大类资产的配置，并积极参与新股申购，辅助权证及其他金融工具等投资，控制基金组合的投资风险，力争实现基金资产的长期稳定增值。
业绩比较基准	本基金业绩比较基准为：沪深 300 指数收益率*50%+中国债券综合全价指数收益率*50%。
风险收益特征	本基金为混合型证券投资基金，其预期收益和风险高于货币市场基金、债券型基金，而低于股票型基金，属于证券投资基金中的中高风险、中高预期收益品种。
基金管理人	东吴基金管理有限公司

基金托管人	交通银行股份有限公司	
下属分级基金的基金简称	东吴多策略混合 A	东吴多策略混合 C
下属分级基金的交易代码	580009	011949
报告期末下属分级基金的份额总额	57,877,885.83 份	67,657,576.86 份

§ 3 主要财务指标和基金净值表现

3.1 主要财务指标

单位：人民币元

主要财务指标	报告期（2024年4月1日—2024年6月30日）	
	东吴多策略混合 A	东吴多策略混合 C
1. 本期已实现收益	-105,397.04	-264,047.45
2. 本期利润	5,072,268.20	5,772,733.07
3. 加权平均基金份额本期利润	0.0954	0.0868
4. 期末基金资产净值	105,358,835.65	121,485,007.90
5. 期末基金份额净值	1.8204	1.7956

注：1、本期已实现收益指基金本期利息收入、投资收益、其他收入（不含公允价值变动收益）扣除相关费用后的余额，本期利润为本期已实现收益加上本期公允价值变动收益。

2、上述基金业绩指标不包括持有人认购或交易基金的各项费用，计入费用后实际收益水平要低于所列数字。

3、本基金于 2021 年 4 月 14 日开始分为 A、C 两类。

3.2 基金净值表现

3.2.1 基金份额净值增长率及其与同期业绩比较基准收益率的比较

东吴多策略混合 A

阶段	净值增长率①	净值增长率标准差②	业绩比较基准收益率③	业绩比较基准收益率标准差④	①—③	②—④
过去三个月	5.71%	2.13%	-0.54%	0.37%	6.25%	1.76%
过去六个月	10.76%	2.49%	1.66%	0.44%	9.10%	2.05%
过去一年	-1.94%	1.95%	-3.32%	0.43%	1.38%	1.52%
过去三年	-1.50%	1.92%	-13.58%	0.52%	12.08%	1.40%
过去五年	85.87%	1.79%	-0.58%	0.57%	86.45%	1.22%
自基金合同生效起至今	83.51%	1.69%	0.04%	0.60%	83.47%	1.09%

东吴多策略混合 C

阶段	净值增长率①	净值增长率标准差②	业绩比较基准收益率③	业绩比较基准收益率标准差④	①—③	②—④
过去三个月	5.60%	2.13%	-0.54%	0.37%	6.14%	1.76%

过去六个月	10.54%	2.49%	1.66%	0.44%	8.88%	2.05%
过去一年	-2.33%	1.95%	-3.32%	0.43%	0.99%	1.52%
过去三年	-2.68%	1.92%	-13.58%	0.52%	10.90%	1.40%
自基金合同生效起至今	15.55%	1.92%	-11.49%	0.52%	27.04%	1.40%

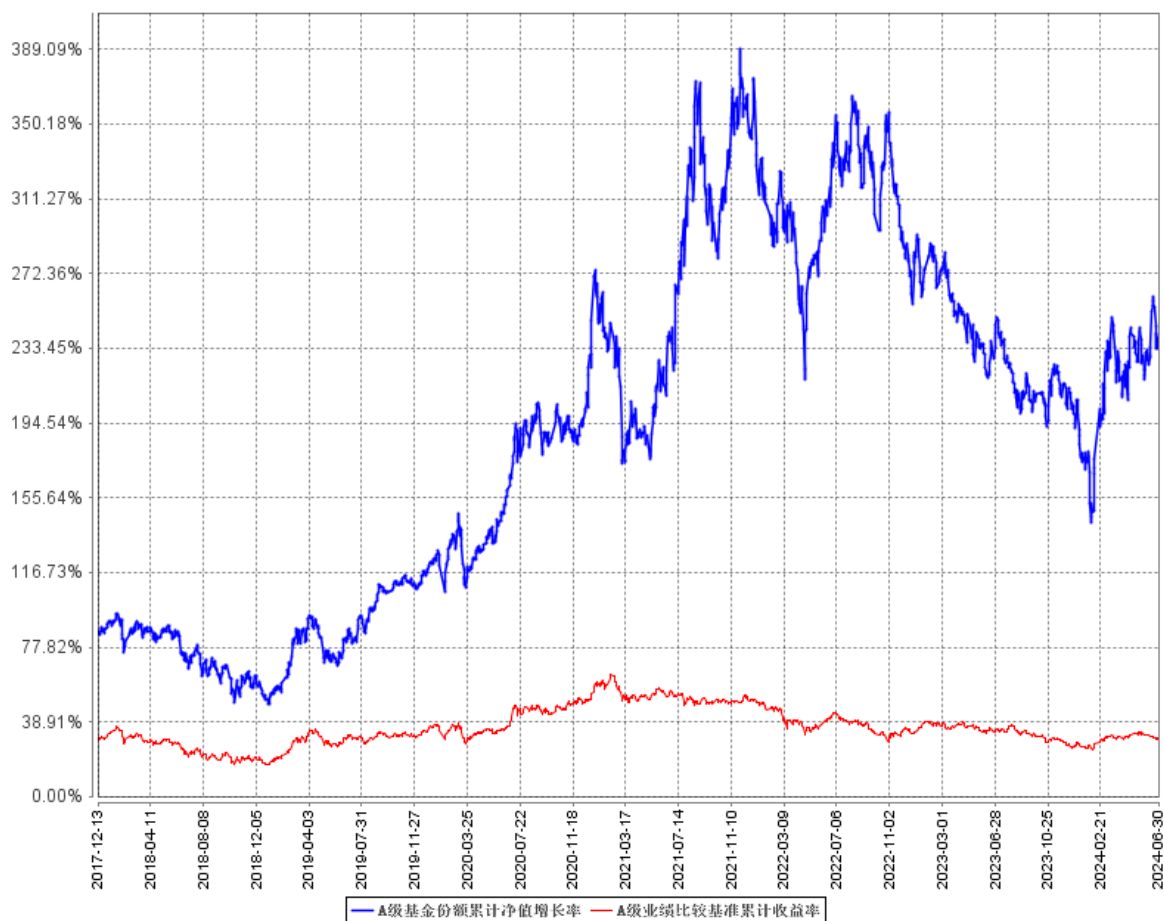
注：1. 比较基准=沪深 300 指数收益率*50%+中国债券综合全价指数收益率*50%

2. 本基金转型日为 2017 年 12 月 13 日。

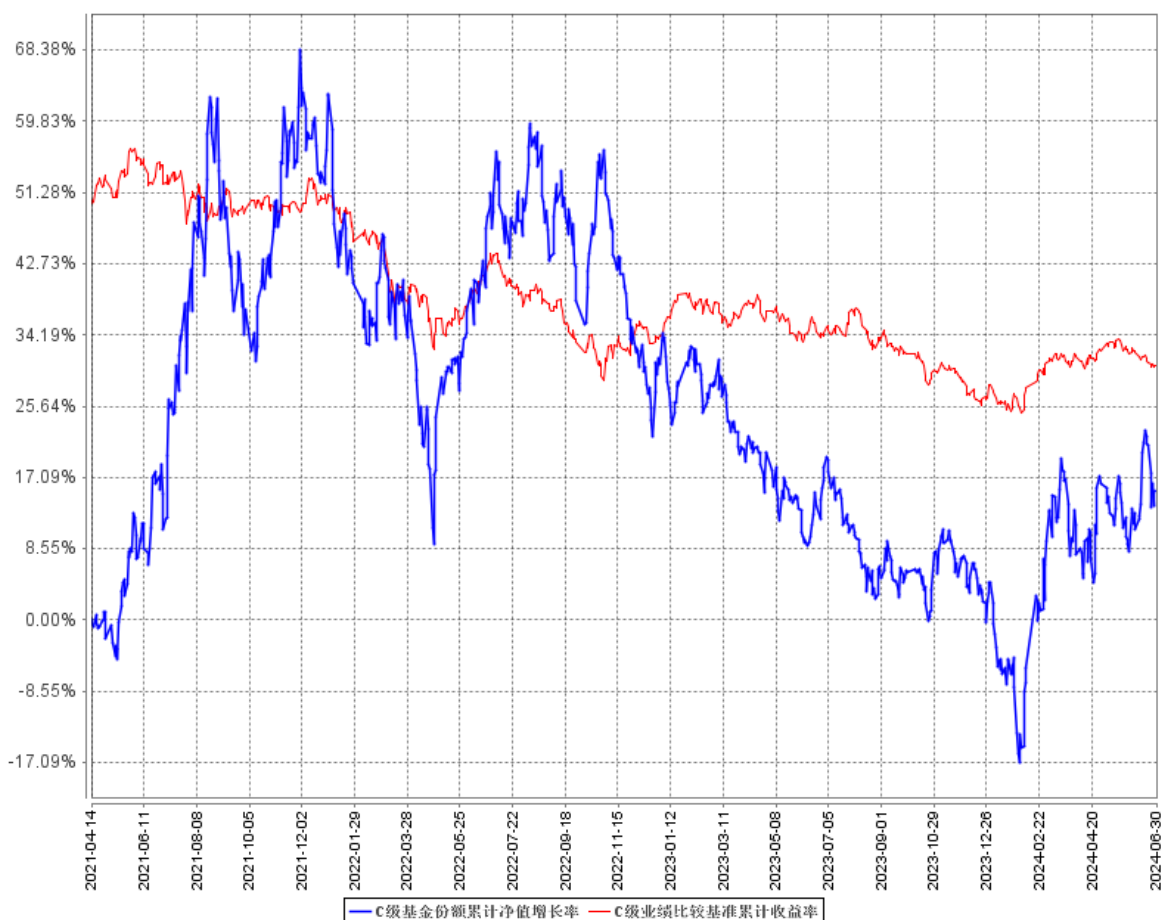
3. 本基金于 2021 年 4 月 14 日开始分为 A、C 两类。

3.2.2 自基金合同生效以来基金累计净值增长率变动及其与同期业绩比较基准收益率变动的比较

A级基金份额累计净值增长率与同期业绩比较基准收益率的历史走势对比图



C级基金份额累计净值增长率与同期业绩比较基准收益率的历史走势对比图



注：1. 比较基准=沪深 300 指数收益率*50%+中国债券综合全价指数收益率*50%
 2. 本基金转型日为 2017 年 12 月 13 日。
 3. 本基金于 2021 年 4 月 14 日开始分为 A、C 两类，C 类基金份额的同期业绩比较基准收益率与 A 类基金份额保持一致。

§ 4 管理人报告

4.1 基金经理（或基金经理小组）简介

姓名	职务	任本基金的基金经理期限		证券从业年限	说明
		任职日期	离任日期		
张浩佳	基金经理	2021 年 9 月 30 日	-	7 年	张浩佳先生，中国国籍，南京大学工学硕士，具备证券投资基金从业资格。曾任职国联证券研究所研究员，2017 年 11 月加入东吴基金管理有限公司，现任基金经

					理。2021 年 9 月 30 日至今担任东吴多策略灵活配置混合型证券投资基金基金经理，2022 年 12 月 30 日至今担任东吴价值成长双动力混合型证券投资基金基金经理。
--	--	--	--	--	---

注：1、此处的任职日期为公司对外公告之日。

2、证券从业的含义遵从行业协会《证券业从业人员资格管理办法》相关规定。

4.1.1 期末兼任私募资产管理计划投资经理的基金经理同时管理的产品情况

本基金本报告期末无基金经理兼任私募资产管理计划投资经理的情况。

4.2 管理人对报告期内本基金运作遵规守信情况的说明

本报告期内，本基金管理人严格遵守《证券投资基金法》、中国证监会的规定和基金合同的规定及其他有关法律规定，本着诚实信用、勤勉尽责的原则管理和运用基金资产，为基金持有人谋求最大利益。本报告期内，本基金不存在违反法律法规、基金合同和损害基金份额持有人利益的行为。

4.3 公平交易专项说明

4.3.1 公平交易制度的执行情况

本报告期内，本基金管理人按照法律法规关于公平交易的相关规定，严格执行公司公平交易管理制度，加强了对所管理的不同投资组合间向交易价差的分析，确保公司管理的不同投资组合在授权、研究分析、投资决策、交易执行、业绩评估等投资管理活动和环节得到公平对待。

4.3.2 异常交易行为的专项说明

本报告期内，未发现本基金有可能导致不公平交易和利益输送的异常交易。本报告期内，本基金管理人管理的所有投资组合参与的交易所公开竞价交易中，未出现同日反向交易成交较少的单边交易量超过该证券当日成交量的 5% 的情况。

4.4 报告期内基金投资策略和运作分析

2024 年初市场经过一轮较大幅度的反弹，从二季度开始，随着全球 PMI 的回升以及铜、黄金等周期品价格的上涨，带动了海外 cpi 的反复，二次通胀的预期贯穿了整个二季度，从结果来看，资源股表现相对较好，成长股表现相对弱势，国内外也都是如此。但随着 5 月以后资源价格的回调，海外 cpi 数据也在震荡下行，AI 相关的产业链在季报期业绩的再次高增长也同时证明了其行业高景气趋势，6 月以来 AI 产业链也再次回归，同时全球科技巨头也在带动 AI 端侧落地，消费电子表现也逐步向好。同时国内长期国债利率仍在逐步下行，在治理结构改善及分红等政策的推进下，红利资产仍然表现较好、

回顾 2024 年二季度行情，市场仍显较为明显的结构性机会，成长板块来看，市场也逐步聚焦在高景气板块，AI 产业的确定性在加强，同时低估值、稳增长、高分红的红利资产也有相对较好表现，但新能源、消费、医药等板块仍有较大压力，市场行情呈现出较为突出的差异。

但是目前来看，经过 2-3 年的调整期，市场整体的估值水位也已经回到历史相对较低位置，同时随着我国经济的逐步回暖，预计相关行业景气度可能也会逐步回暖，盈利能力有望逐步复苏，同时 AI 的投资趋势相对较为明确，有望带动相关科技行业的投资机会。

同时，在前几年的扩产周期后，部分行业的产能扩张速度逐步放慢，甚至有些在逐步收缩，上游资源股相对的产能紧张也带动了景气度的持续性，同时生猪养殖等行业的供需也在逐步平衡，投资机会也有望逐步体现。

2024 年来看，随着国内经济的逐步复苏和全球 AI 的继续发展，市场仍可能会有结构性机会，但是美联储降息的斜率可能不会很快，这可能会导致市场整体的估值扩张不会很明显，对于投资标的的选择看，仍要重视估值-业绩匹配度，低估值行业的股价波动性也会较低。横向对比各行业动态，本基金比较重视成长行业景气向上周期可能带来的盈利弹性，关注以 AI、半导体、出口链等方向的投资机会，同时会尽量选择 ROE 触底回升，行业盈利逐步稳定向上的行业，致力于优选产业链估值业绩匹配相对较好的公司进行配置。

4.5 报告期内基金的业绩表现

截至本报告期末东吴多策略混合 A 基金份额净值为 1.8204 元，本报告期基金份额净值增长率为 5.71%；截至本报告期末东吴多策略混合 C 基金份额净值为 1.7956 元，本报告期基金份额净值增长率为 5.60%；同期业绩比较基准收益率为-0.54%。

4.6 报告期内基金持有人数或基金资产净值预警说明

本报告期内，本基金未出现连续二十个工作日基金份额持有人数量不满二百人或者基金资产净值低于五千万元的情形。

§ 5 投资组合报告

5.1 报告期末基金资产组合情况

序号	项目	金额（元）	占基金总资产的比例（%）
1	权益投资	202,709,220.84	88.78
	其中：股票	202,709,220.84	88.78
2	基金投资	-	-
3	固定收益投资	-	-

	其中：债券	-	-
	资产支持证券	-	-
4	贵金属投资	-	-
5	金融衍生品投资	-	-
6	买入返售金融资产	-	-
	其中：买断式回购的买入返售金融资产	-	-
7	银行存款和结算备付金合计	25,028,457.43	10.96
8	其他资产	581,598.55	0.25
9	合计	228,319,276.82	100.00

5.2 报告期末按行业分类的股票投资组合

5.2.1 报告期末按行业分类的境内股票投资组合

代码	行业类别	公允价值（元）	占基金资产净值比例（%）
A	农、林、牧、渔业	18,095,926.00	7.98
B	采矿业	105,600.00	0.05
C	制造业	171,003,402.97	75.38
D	电力、热力、燃气及水生产和供应业	-	-
E	建筑业	-	-
F	批发和零售业	-	-
G	交通运输、仓储和邮政业	2,217.92	0.00
H	住宿和餐饮业	-	-
I	信息传输、软件和信息技术服务业	13,502,073.95	5.95
J	金融业	-	-
K	房地产业	-	-
L	租赁和商务服务业	-	-
M	科学研究和技术服务业	-	-
N	水利、环境和公共设施管理业	-	-
O	居民服务、修理和其他服务业	-	-
P	教育	-	-
Q	卫生和社会工作	-	-
R	文化、体育和娱乐业	-	-
S	综合	-	-
	合计	202,709,220.84	89.36

5.2.2 报告期末按行业分类的港股通投资股票投资组合

本基金本报告期末未持有港股通股票。

5.3 期末按公允价值占基金资产净值比例大小排序的股票投资明细

5.3.1 报告期末按公允价值占基金资产净值比例大小排序的前十名股票投资明细

序号	股票代码	股票名称	数量（股）	公允价值（元）	占基金资产净值比例（%）
1	300502	新易盛	198,100	20,909,455.00	9.22
2	300308	中际旭创	149,480	20,610,302.40	9.09
3	002463	沪电股份	563,300	20,560,450.00	9.06
4	300394	天孚通信	211,380	18,690,219.60	8.24
5	601138	工业富联	566,100	15,511,140.00	6.84
6	300476	胜宏科技	455,500	14,694,430.00	6.48
7	688256	寒武纪	66,902	13,291,420.34	5.86
8	688041	海光信息	144,525	10,162,998.00	4.48
9	002714	牧原股份	230,800	10,062,880.00	4.44
10	688668	鼎通科技	247,854	9,738,183.66	4.29

5.4 报告期末按债券品种分类的债券投资组合

本基金本报告期末未持有债券。

5.5 报告期末按公允价值占基金资产净值比例大小排序的前五名债券投资明细

本基金本报告期末未持有债券。

5.6 报告期末按公允价值占基金资产净值比例大小排序的前十名资产支持证券投资明细

本基金本报告期末未持有资产支持证券。

5.7 报告期末按公允价值占基金资产净值比例大小排序的前五名贵金属投资明细

本基金本报告期末未持有贵金属。

5.8 报告期末按公允价值占基金资产净值比例大小排序的前五名权证投资明细

本基金本报告期末未持有权证。

5.9 报告期末本基金投资的股指期货交易情况说明

5.9.1 报告期末本基金投资的股指期货持仓和损益明细

本基金本报告期末未持有股指期货。

5.9.2 本基金投资股指期货的投资政策

本基金本报告期末未持有股指期货。

5.10 报告期末本基金投资的国债期货交易情况说明

5.10.1 本期国债期货投资政策

本基金本报告期末未持有国债期货。

5.10.2 报告期末本基金投资的国债期货持仓和损益明细

本基金本报告期末未持有国债期货。

5.10.3 本期国债期货投资评价

本基金本报告期末未持有国债期货。

5.11 投资组合报告附注

5.11.1 本基金投资的前十名证券的发行主体本期受到调查以及处罚的情况的说明

本基金投资的前十名证券的发行主体本期未出现被监管部门立案调查，或在报告编制日前一年内受到公开谴责、处罚的情形。

5.11.2 基金投资的前十名股票超出基金合同规定的备选股票库情况的说明

本基金投资的前十名股票没有超出基金合同规定的备选股票库。

5.11.3 其他资产构成

序号	名称	金额（元）
1	存出保证金	108,501.08
2	应收证券清算款	-
3	应收股利	-
4	应收利息	-
5	应收申购款	473,097.47
6	其他应收款	-
7	其他	-
8	合计	581,598.55

5.11.4 报告期末持有的处于转股期的可转换债券明细

本基金本报告期末未持有处于转股期的可转换债券。

5.11.5 报告期末前十名股票中存在流通受限情况的说明

本基金本报告期末前十名股票中不存在流通受限情况。

5.11.6 投资组合报告附注的其他文字描述部分

由于四舍五入的原因，分项之和与合计项之间可能存在尾差。

§ 6 开放式基金份额变动

单位：份

项目	东吴多策略混合 A	东吴多策略混合 C
报告期期初基金份额总额	53,021,768.15	60,382,871.72
报告期期间基金总申购份额	10,391,545.09	25,218,613.51
减：报告期期间基金总赎回份额	5,535,427.41	17,943,908.37
报告期期间基金拆分变动份额（份额减少以“-”填列）	-	-
报告期期末基金份额总额	57,877,885.83	67,657,576.86

注：1、如果本报告期间发生转换入、红利再投业务，则总申购份额中包含该业务。

2、如果本报告期间发生转换出业务，则总赎回份额中包含该业务。

3、本基金于 2021 年 4 月 14 日开始分为 A、C 两类。

§ 7 基金管理人运用固有资金投资本基金情况

7.1 基金管理人持有本基金份额变动情况

基金管理人未持有本基金份额。

7.2 基金管理人运用固有资金投资本基金交易明细

本报告期间无基金管理人运用固有资金投资本基金情况。

§ 8 影响投资者决策的其他重要信息

8.1 报告期内单一投资者持有基金份额比例达到或超过 20%的情况

本基金本报告期内未出现单一投资者持有基金份额比例达到或超过 20%的情况。

8.2 影响投资者决策的其他重要信息

无。

§ 9 备查文件目录

9.1 备查文件目录

- 1、中国证监会批准东吴内需增长混合型证券投资基金设立的文件；
- 2、《东吴内需增长混合型证券投资基金基金合同》；
- 3、《东吴内需增长混合型证券投资基金托管协议》；
- 4、《东吴多策略灵活配置混合型证券投资基金基金合同》；
- 5、《东吴多策略灵活配置混合型证券投资基金托管协议》；
- 6、基金管理人业务资格批件、营业执照和公司章程；
- 7、报告期内东吴多策略灵活配置混合型证券投资基金在指定报刊上各项公告的原稿。

9.2 存放地点

《基金合同》、《托管协议》存放在基金管理人和基金托管人处；其余备查文件存放在基金管理人处。

9.3 查阅方式

投资者可在基金管理人营业时间内免费查阅。

网站：<http://www.scfund.com.cn>

投资者对本报告书如有疑问，可咨询本基金管理人东吴基金管理有限公司。

客户服务中心电话（021）50509666 / 400-821-0588

东吴基金管理有限公司

2024 年 7 月 19 日