

# 中邮鑫溢中短债债券型证券投资基金 2024年第2季度报告

2024年6月30日

基金管理人：中邮创业基金管理股份有限公司

基金托管人：上海银行股份有限公司

报告送出日期：2024年7月19日

## §1 重要提示

基金管理人的董事会及董事保证本报告所载资料不存在虚假记载、误导性陈述或重大遗漏，并对其内容的真实性、准确性和完整性承担个别及连带责任。

基金托管人上海银行股份有限公司根据本基金合同规定，于 2024 年 07 月 18 日复核了本报告中的财务指标、净值表现和投资组合报告等内容，保证复核内容不存在虚假记载、误导性陈述或者重大遗漏。

基金管理人承诺以诚实信用、勤勉尽责的原则管理和运用基金资产，但不保证基金一定盈利。

基金的过往业绩并不代表其未来表现。投资有风险，投资者在做出投资决策前应仔细阅读本基金的招募说明书。

本季度报告的财务资料未经审计。

本报告期自 2024 年 04 月 01 日起至 2024 年 06 月 30 日止。

## §2 基金产品概况

基金简称	中邮鑫溢中短债债券
基金主代码	013573
基金运作方式	契约型开放式
基金合同生效日	2021 年 12 月 1 日
报告期末基金份额总额	1,954,665,468.46 份
投资目标	本基金在严控风险和保持资产流动性的基础上，主要投资中短期债券，力争实现资产的长期稳健增值。
投资策略	<p>本基金将密切关注债券市场的运行状况与风险收益特征，分析宏观经济运行状况和金融市场运行趋势，自上而下决定类属资产配置及组合久期，并深入挖掘价值被低估的标的券种。本基金在严格控制风险和保持资产流动性的基础上，力求获得超越业绩比较基准的投资回报，追求基金资产的长期稳健增值。</p> <p>(一) 类属资产配置策略</p> <p>本基金以宏观经济趋势以及货币政策研究导向，重点关注 GDP 增速、通货膨胀水平、利率变化趋势以及货币供应量等宏观经济指标，研判宏观经济运行所处的经济周期及其演进趋势；同时，积极关注财政政策、货币政策、汇率政策、产业政策和证券市场政策等的变化，分析其对不同类别资产的市场影响方向与程度，进而比较各大类资产的风险收益特征，综合考虑各证券市场的资金供求状况、流动性水平以及走势的相关性，在基金合同约定比例的范围內，动态调整基金大类资产的配置比例，</p>

从而优化资产组合的风险收益水平。

#### （二）久期管理策略

本基金通过对宏观经济变量以及宏观经济政策等因素进行判断，形成对未来利率走势的合理预测，根据利率水平的预期变化主动调整债券组合的久期，有效控制基金组合整体风险，以达到优化资产收益率的目的。

如果判断未来利率水平将下降，本基金可通过增加组合的久期，获得债券收益率下降带来的收益；反之，如果预测未来利率水平将上升，本基金可缩短组合的久期，以减小债券收益率上升带来的损失。

#### （三）期限结构配置策略

在确定组合久期的基础上，运用统计和数量分析技术、对市场利率期限结构历史数据进行分析检验和情景测试，并综合考虑债券市场微观因素如历史期限结构、新债发行、回购及市场拆借利率等，形成对债券收益率曲线形态及其发展趋势的判断，从而在子弹型、杠铃型或阶梯型配置策略中进行选择并动态调整。其中，子弹型策略是将偿还期限高度集中于收益率曲线上的某一点；杠铃型策略是将偿还期限集中于收益率曲线的两端；阶梯型策略是每类期限债券所占的比重基本一致。在收益率曲线变陡时，本基金将采用子弹型配置；当预期收益率曲线变平时，将采用哑铃型配置；在预期收益率曲线平移时，则采用阶梯型配置。

#### （四）信用债券投资策略

本基金不参与信用评级 AA+ 以下的信用债投资。其中投资于信用评级 AA+ 的信用债占本基金信用债投资比例的 0-50%，投资于信用评级 AAA 的信用债占本基金信用债投资比例的 50-100%。

本基金投资信用状况良好的信用类债券。通过对宏观经济、行业特性、公司财务状况、公司运营管理和公司发展前景等方面进行细致的调查研究，分析信用债券的违约风险及合理的信用利差水平，对信用债券进行独立、客观的价值评估，选择风险与收益相匹配的更优品种进行投资。

#### （五）资产支持证券投资策略

本基金将分析资产支持证券的资产特征，估计违约率和提前偿付比率，并利用收益率曲线和期权定价模型，对资产支持证券进行估值。本基金将严格控制资产支持证券的总体投资规模并进行分散投资，以降低流动性风险。

#### （六）国债期货投资策略

本基金在进行国债期货投资时，将根据风险管理原则，以套期保值为主要目的，采用流动性好、交易活跃的期货合约，通过对债券市场和期货市场运行趋势的研究，结合国债期货的定价模型寻求其合理的估值水平，与现货资产进行匹配，通过多头或空头套期保值等策略进行

	套期保值操作。基金管理人将充分考虑国债期货的收益性、流动性及风险性特征，运用国债期货对冲系统性风险、对冲特殊情况下的流动性风险，如大额申购赎回等；利用金融衍生品的杠杆作用，以达到降低投资组合的整体风险的目的。	
业绩比较基准	中债综合财富(1-3年)指数收益率×80%+银行一年期定期存款利率(税后)×20%	
风险收益特征	本基金为债券型基金，其长期平均预期风险与预期收益高于货币市场基金，低于混合型、股票型基金。	
基金管理人	中邮创业基金管理股份有限公司	
基金托管人	上海银行股份有限公司	
下属分级基金的基金简称	中邮鑫溢中短债债券 A	中邮鑫溢中短债债券 C
下属分级基金的交易代码	013573	013574
报告期末下属分级基金的份额总额	1,954,599,767.15 份	65,701.31 份

### § 3 主要财务指标和基金净值表现

#### 3.1 主要财务指标

单位：人民币元

主要财务指标	报告期(2024年4月1日-2024年6月30日)	
	中邮鑫溢中短债债券 A	中邮鑫溢中短债债券 C
1. 本期已实现收益	21,552,333.61	740.24
2. 本期利润	25,211,042.34	879.00
3. 加权平均基金份额本期利润	0.0129	0.0121
4. 期末基金资产净值	2,074,956,669.95	69,251.55
5. 期末基金份额净值	1.0616	1.0540

注：1. 本期已实现收益指基金本期利息收入、投资收益、其他收入(不含公允价值变动收益)扣除相关费用后的余额，本期利润为本期已实现收益加上本期公允价值变动收益。2. 所述基金业绩指标不包括持有人认购或交易基金的各项费用，计入费用后实际收益水平要低于所列数字。

#### 3.2 基金净值表现

##### 3.2.1 基金份额净值增长率及其与同期业绩比较基准收益率的比较

中邮鑫溢中短债债券 A

阶段	净值增长率①	净值增长率标准差②	业绩比较基准收益率③	业绩比较基准收益率标准差④	①-③	②-④
过去三个月	1.23%	0.05%	1.01%	0.02%	0.22%	0.03%

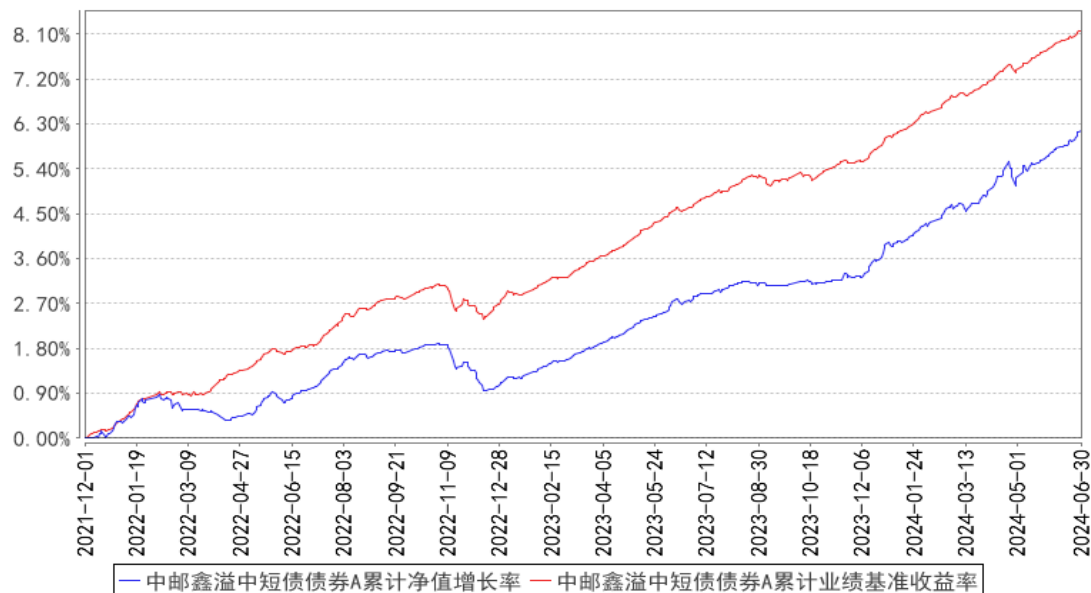
过去六个月	2.16%	0.04%	1.97%	0.02%	0.19%	0.02%
过去一年	3.24%	0.04%	3.31%	0.02%	-0.07%	0.02%
自基金合同生效起至今	6.16%	0.03%	8.15%	0.03%	-1.99%	0.00%

中邮鑫溢中短债债券 C

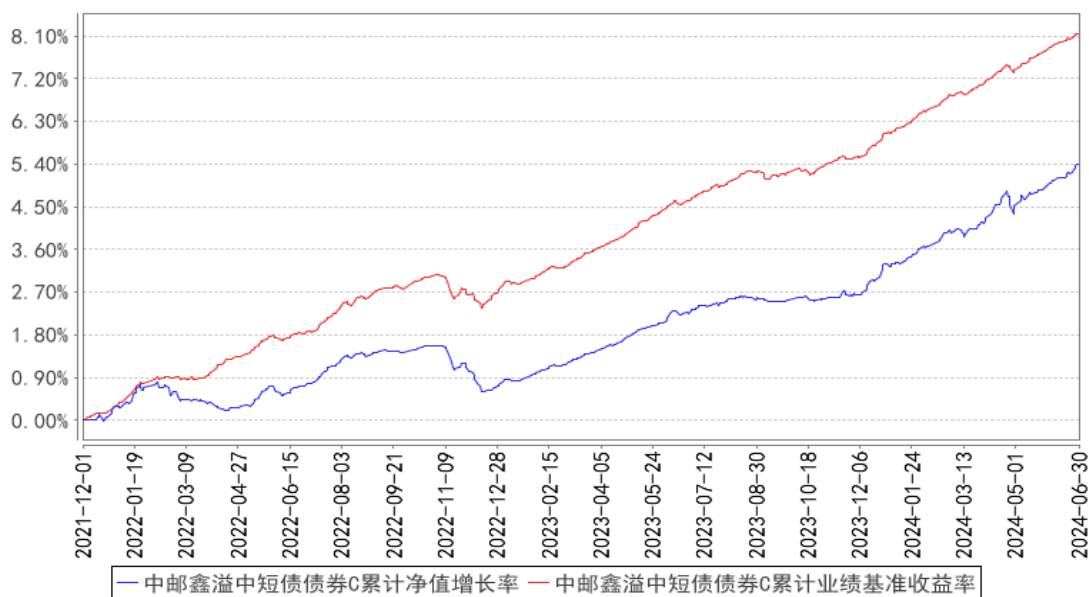
阶段	净值增长率①	净值增长率标准差②	业绩比较基准收益率③	业绩比较基准收益率标准差④	①-③	②-④
过去三个月	1.16%	0.06%	1.01%	0.02%	0.15%	0.04%
过去六个月	2.02%	0.04%	1.97%	0.02%	0.05%	0.02%
过去一年	2.98%	0.04%	3.31%	0.02%	-0.33%	0.02%
自基金合同生效起至今	5.40%	0.03%	8.15%	0.03%	-2.75%	0.00%

### 3.2.2 自基金合同生效以来基金累计净值增长率变动及其与同期业绩比较基准收益率变动的比较

中邮鑫溢中短债债券A累计净值增长率与同期业绩比较基准收益率的历史走势对比图



中邮鑫溢中短债债券C累计净值增长率与同期业绩比较基准收益率的历史走势对比图



注：按基金合同和招募说明书的约定，本基金自合同生效日起 6 个月内为建仓期，报告期内本基金的各项投资比例符合基金合同的有关规定。

## §4 管理人报告

### 4.1 基金经理（或基金经理小组）简介

姓名	职务	任本基金的基金经理期限		证券从业年限	说明
		任职日期	离任日期		
闫宜乘	本基金的基金经理	2021年12月1日	-	8年	曾任中国工商银行股份有限公司北京市分行营业部对公客户经理、中信建投证券股份有限公司资金运营部高级经理、中邮创业基金管理股份有限公司中邮中债-1-3年久期央企20债券指数证券投资基金、中邮纯债优选一年定期开放债券型证券投资基金、中邮纯债汇利三个月定期开放债券型发起式证券投资基金、中邮定期开放债券型证券投资基金、中邮纯债聚利债券型证券投资基金、中邮纯债恒利债券型证券投资基金、中邮货币市场基金、中邮现金驿站货币市场基金基金经理助理、中邮纯债恒利债券型证券投资基金、中邮纯债汇利三个月定期开放债券型发起式证券投资基金、中邮货币市场基金、中邮现金驿站货币市场基金、中邮淳悦39个月定期开放债券型证券投资基金、中邮睿利增强债券型证券投资基金基金经理、中邮尊佑一年定期开放债券型证券

					投资基金、中邮景泰灵活配置混合型证券投资基金基金经理。现任中邮中债-1-3 年久期央企 20 债券指数证券投资基金、中邮纯债优选一年定期开放债券型证券投资基金、中邮睿信增强债券型证券投资基金、中邮稳定收益债券型证券投资基金、中邮鑫溢中短债债券型证券投资基金、中邮纯债恒利债券型证券投资基金、中邮多策略灵活配置混合型证券投资基金、中邮稳健添利灵活配置混合型证券投资基金基金经理。
姚艺	本基金基金经理	2023 年 11 月 15 日	-	9 年	曾任天弘基金管理有限公司交易员、首创证券股份有限公司固定收益事业部投资经理、中邮创业基金管理股份有限公司专户投资部投资经理。现任中邮中债-1-3 年久期央企 20 债券指数证券投资基金、中邮纯债优选一年定期开放债券型证券投资基金、中邮睿泽一年持有期债券型证券投资基金、中邮优享一年定期开放混合型证券投资基金、中邮鑫溢中短债债券型证券投资基金基金经理。

注：基金经理的任职日期及离任日期均依据基金成立日期或中国证券投资基金业协会下发的基金经理注册或变更等通知的日期。

## 4.2 管理人对报告期内本基金运作合规守信情况的说明

报告期内，本基金管理人严格遵循了《证券法》、《公开募集证券投资基金运作管理办法》等相关法律法规及本基金基金合同的规定，本着诚实信用、勤勉尽责的原则管理和运用基金资产，在严格控制风险的基础上，为基金份额持有人谋求最大利益。

本基金的投资决策、投资交易程序、投资权限等各方面均符合有关法律法规和基金合同的规定和约定；交易行为合法合规，未出现异常交易、操纵市场的现象；未发生内幕交易的情况；相关的信息披露真实、完整、准确、及时；基金各种账户类、申购赎回及其他交易类业务、注册登记业务均按规定的程序、规则进行，未出现重大违法违规或违反基金合同的行为。

## 4.3 公平交易专项说明

### 4.3.1 公平交易制度的执行情况

本基金管理人一贯公平对待旗下管理的所有基金和组合，制定并严格遵守相应的制度和流程，通过系统和人工等方式在各环节严格控制交易公平执行。通过科学、制衡的投资决策体系，加强交易分配环节的内部控制，并通过制度流程和信息技术手段以保证实现公平交易原则。同时，通

过监察稽核、事后分析和信息披露来保证公平交易过程和结果的监督。

报告期内，公司对旗下所有投资组合之间的收益率差异、分投资类别（股票、债券）的收益率差异进行了分析，并采集连续四个季度期间内、不同时间窗口下（1 日内、3 日、5 日）同向交易的样本，根据 95%置信区间下差价率的 T 检验显著程度进行分析，未发现旗下投资组合之间存在利益输送情况。

#### 4.3.2 异常交易行为的专项说明

报告期内，基金管理人所管理的所有投资组合参与的交易所公开竞价同日反向交易成交较少的单边交易量未超过该证券当日成交量的 5%。报告期内未发现本基金存在异常交易行为。

#### 4.4 报告期内基金的投资策略和运作分析

二季度长端利率债市场整体呈现震荡行情，信用债在机构欠配的背景下持续走强，信用利差进一步压缩。扰动二季度债券市场因素有以下几点：其一，地产政策的陆续出台，一定程度影响市场风险偏好，5 月份市场风险偏好有阶段性回升；其二，央行的指导扰动 10 年 30 年利率债品种下行，10 年国债难以突破 2.2%，30 年国债难以突破 2.4%；其三，去掉“手工补息”，金融数据挤水分，对不同机构的负债端造成不同影响，大行存款流失，发行 CD 量高于历史同期，非银机构资金充裕，加剧信用债欠配行情。

产品在严控风险和回撤的基础上，主要以优质短久期金融债的配置和利率债波段交易为主要策略，为投资者创造稳定回报。

#### 4.5 报告期内基金的业绩表现

截至本报告期末中邮鑫溢中短债债券 A 基金份额净值为 1.0616 元，累计净值为 1.0616 元，本报告期基金份额净值增长率为 1.23%；截至本报告期末中邮鑫溢中短债债券 C 基金份额净值为 1.0540 元，累计净值为 1.0540 元，本报告期基金份额净值增长率为 1.16%；业绩比较基准收益率为 1.01%。

#### 4.6 报告期内基金持有人数或基金资产净值预警说明

报告期内本基金持有人数或基金资产净值无预警说明。

## §5 投资组合报告

#### 5.1 报告期末基金资产组合情况

序号	项目	金额（元）	占基金总资产的比例（%）
1	权益投资	-	-



	其中：股票	-	-
2	基金投资	-	-
3	固定收益投资	2,474,942,436.49	100.00
	其中：债券	2,474,942,436.49	100.00
	资产支持证券	-	-
4	贵金属投资	-	-
5	金融衍生品投资	-	-
6	买入返售金融资产	-	-
	其中：买断式回购的买入返售金融资产	-	-
7	银行存款和结算备付金合计	108,240.73	0.00
8	其他资产	-	-
9	合计	2,475,050,677.22	100.00

注：由于四舍五入的原因报告期末基金资产组合各项目公允价值占基金总资产的比例分项之和与合计可能有尾差。

## 5.2 报告期末按行业分类的股票投资组合

### 5.2.1 报告期末按行业分类的境内股票投资组合

本报告期末本基金未持有股票。

### 5.2.2 报告期末按行业分类的港股通投资股票投资组合

本报告期末本基金未持有港股通投资股票。

## 5.3 期末按公允价值占基金资产净值比例大小排序的股票投资明细

### 5.3.1 报告期末按公允价值占基金资产净值比例大小排序的前十名股票投资明细

本报告期末本基金未持有股票。

## 5.4 报告期末按债券品种分类的债券投资组合

序号	债券品种	公允价值（元）	占基金资产净值比例（%）
1	国家债券	-	-
2	央行票据	-	-
3	金融债券	2,376,835,762.52	114.54
	其中：政策性金融债	1,469,051,920.65	70.80
4	企业债券	-	-
5	企业短期融资券	-	-
6	中期票据	-	-
7	可转债（可交换债）	-	-
8	同业存单	98,106,673.97	4.73
9	其他	-	-
10	合计	2,474,942,436.49	119.27

注：由于四舍五入的原因公允价值占基金资产净值的比例分项之和与合计可能有尾差。

### 5.5 报告期末按公允价值占基金资产净值比例大小排序的前五名债券投资明细

序号	债券代码	债券名称	数量（张）	公允价值（元）	占基金资产净值比例（%）
1	220313	22 进出 13	2,000,000	205,355,081.97	9.90
2	230413	23 农发 13	1,500,000	154,355,081.97	7.44
3	230404	23 农发 04	1,500,000	153,356,054.79	7.39
4	09240402	24 农发清发 02	1,500,000	151,582,049.18	7.31
5	09240202	24 国开清发 02	1,500,000	150,927,534.25	7.27

### 5.6 报告期末按公允价值占基金资产净值比例大小排序的前十名资产支持证券投资 明细

本报告期末本基金未持有资产支持证券。

### 5.7 报告期末按公允价值占基金资产净值比例大小排序的前五名贵金属投资明细

本报告期末本基金未持有贵金属投资。

### 5.8 报告期末按公允价值占基金资产净值比例大小排序的前五名权证投资明细

本报告期末本基金未持有权证。

### 5.9 报告期末本基金投资的国债期货交易情况说明

#### 5.9.1 本期国债期货投资政策

本报告期末本基金未持有国债期货。

#### 5.9.2 报告期末本基金投资的国债期货持仓和损益明细

本报告期末本基金未持有国债期货。

#### 5.9.3 本期国债期货投资评价

本报告期末本基金未持有国债期货。

### 5.10 投资组合报告附注

#### 5.10.1 本基金投资的前十名证券的发行主体本期是否出现被监管部门立案调查，或在报告编制日前一年内受到公开谴责、处罚的情形

本报告期内基金投资的前十名证券的发行主体无被监管部门立案调查，无在报告编制日前一年内受到公开谴责、处罚。

#### 5.10.2 基金投资的前十名股票是否超出基金合同规定的备选股票库

根据基金合同规定，本基金不参与股票投资。

### 5.10.3 其他资产构成

### 5.10.4 报告期末持有的处于转股期的可转换债券明细

本报告期末本基金未持有处于转股期的可转换债券。

### 5.10.5 报告期末前十名股票中存在流通受限情况的说明

本报告期末本基金未持有股票。

### 5.10.6 投资组合报告附注的其他文字描述部分

无。

## §6 开放式基金份额变动

单位：份

项目	中邮鑫溢中短债债券 A	中邮鑫溢中短债债券 C
报告期期初基金份额总额	1,957,744,055.96	82,738.46
报告期期间基金总申购份额	-	-
减：报告期期间基金总赎回份额	3,144,288.81	17,037.15
报告期期间基金拆分变动份额（份额减少以“-”填列）	-	-
报告期期末基金份额总额	1,954,599,767.15	65,701.31

## §7 基金管理人运用固有资金投资本基金情况

### 7.1 基金管理人持有本基金份额变动情况

单位：份

报告期期初管理人持有的本基金份额	497,214.56
报告期期间买入/申购总份额	-
报告期期间卖出/赎回总份额	-
报告期期末管理人持有的本基金份额	497,214.56
报告期期末持有的本基金份额占基金总份额比例（%）	0.03

### 7.2 基金管理人运用固有资金投资本基金交易明细

本报告期内本基金管理人未运用固有资金投资本基金。

## §8 影响投资者决策的其他重要信息

### 8.1 报告期内单一投资者持有基金份额比例达到或超过 20%的情况

投资者类别	报告期内持有基金份额变化情况				报告期末持有基金情况		
	序号	持有基金份额比例达到或者超过 20% 的时间区间	期初份额	申购份额	赎回份额	持有份额	份额占比 (%)
机构	1	20240401-20240630	1,938,898,326.73	0.00	0.00	1,938,898,326.73	99.19
产品特有风险							
单一投资者持有基金份额比例达到或超过 20%引起的风险，主要是由于持有人结构相对集中，机构同质化，资金呈现“大进大出”特点，在市场突变情况下，赎回行为高度一致，给基金投资运作可能会带来较大压力，使得基金资产的变现能力和投资者赎回管理的匹配与平衡可能面临较大考验，继而可能给基金带来潜在的流动性风险。							

### 8.2 影响投资者决策的其他重要信息

无。

## §9 备查文件目录

### 9.1 备查文件目录

1. 中国证监会批准中邮鑫溢中短债债券型证券投资基金募集的文件
2. 《中邮鑫溢中短债债券型证券投资基金基金合同》
3. 《中邮鑫溢中短债债券型证券投资基金托管协议》
4. 《中邮鑫溢中短债债券型证券投资基金招募说明书》
5. 基金管理人业务资格批件、营业执照
6. 基金托管人业务资格批件、营业执照
7. 报告期内基金管理人在规定媒介上披露的各项公告

### 9.2 存放地点

基金管理人或基金托管人的办公场所。

### 9.3 查阅方式

投资者可于营业时间查阅，或登陆基金管理人网站查阅。

投资者可在营业时间免费查阅。也可在支付工本费后，在合理时间内取得上述文件的复印件。

投资者对本报告书如有疑问，可咨询基金管理人中邮创业基金管理股份有限公司。

客户服务中心电话：010-58511618      400-880-1618

基金管理人网址：[www.postfund.com.cn](http://www.postfund.com.cn)

中邮创业基金管理股份有限公司

2024 年 7 月 19 日