

景顺长城优势企业混合型证券投资基金 2024 年第 2 季度报告

2024 年 6 月 30 日

基金管理人：景顺长城基金管理有限公司

基金托管人：中国银行股份有限公司

报告送出日期：2024 年 7 月 19 日

§ 1 重要提示

基金管理人的董事会及董事保证本报告所载资料不存在虚假记载、误导性陈述或重大遗漏，并对其内容的真实性、准确性和完整性承担个别及连带责任。

基金托管人中国银行股份有限公司根据本基金合同规定，于 2024 年 7 月 18 日复核了本报告中的财务指标、净值表现和投资组合报告等内容，保证复核内容不存在虚假记载、误导性陈述或者重大遗漏。

基金管理人承诺以诚实信用、勤勉尽责的原则管理和运用基金资产，但不保证基金一定盈利。

基金的过往业绩并不代表其未来表现。投资有风险，投资者在作出投资决策前应仔细阅读本基金的招募说明书。

本报告中财务资料未经审计。

本报告期自 2024 年 4 月 1 日起至 2024 年 6 月 30 日止。

§2 基金产品概况

基金简称	景顺长城优势企业混合
场内简称	无
基金主代码	000532
基金运作方式	契约型开放式
基金合同生效日	2014 年 3 月 19 日
报告期末基金份额总额	72,103,855.42 份
投资目标	在中国经济转型的大背景下，深度挖掘具备竞争优势的优质企业进行投资，在有效控制风险的基础上实现基金资产的长期稳定增值。
投资策略	1、资产配置：本基金依据定期公布的宏观和金融数据以及投资部门对于宏观经济、股市政策、市场趋势的综合分析，运用宏观经济模型（MEM）做出对于宏观经济的评价，结合基金合同、投资制度的要求提出资产配置建议，经投资决策委员会审核后形成资产配置方案。 2、股票投资策略：本基金股票投资主要遵循“自下而上”的个股投资策略，利用基金管理人股票研究数据库（SRD）对企业内在价值进行深入细致的分析，并进一步挖掘出具有竞争优势的上市公司股票进行投资。 3、债券投资策略：债券投资在保证资产流动性的基础上，采取利率预期策略、信用策略和时机策略相结合的积极性投资方法，力求在控制各类风险的基础上获取稳定的收益。
业绩比较基准	沪深 300 指数×80%+中证全债指数×20%。
风险收益特征	本基金为混合型基金，属于证券投资基金中风险程度较

	高的投资品种，其预期风险和预期收益水平高于货币型基金和债券型基金，低于股票型基金。	
基金管理人	景顺长城基金管理有限公司	
基金托管人	中国银行股份有限公司	
下属分级基金的基金简称	景顺长城优势企业混合 A	景顺长城优势企业混合 C
下属分级基金的交易代码	000532	017170
报告期末下属分级基金的份额总额	67,867,238.78 份	4,236,616.64 份

§3 主要财务指标和基金净值表现

3.1 主要财务指标

单位：人民币元

主要财务指标	报告期（2024 年 4 月 1 日-2024 年 6 月 30 日）	
	景顺长城优势企业混合 A	景顺长城优势企业混合 C
1. 本期已实现收益	952,727.28	-18,428.06
2. 本期利润	-10,807,099.45	-1,365,845.32
3. 加权平均基金份额本期利润	-0.1581	-0.1457
4. 期末基金资产净值	199,007,224.20	12,301,261.23
5. 期末基金份额净值	2.932	2.904

注：1、本期已实现收益指基金本期利息收入、投资收益、其他收入（不含公允价值变动收益）扣除相关费用和信用减值损失后的余额，本期利润为本期已实现收益加上本期公允价值变动收益。

2、上述基金业绩指标不包括持有人认购或交易基金的各项费用，计入费用后实际收益水平要低于所列数字。

3.2 基金净值表现

3.2.1 基金份额净值增长率及其与同期业绩比较基准收益率的比较

景顺长城优势企业混合 A

阶段	净值增长率①	净值增长率标准差②	业绩比较基准收益率③	业绩比较基准收益率标准差④	①-③	②-④
过去三个月	-5.17%	0.73%	-1.31%	0.60%	-3.86%	0.13%
过去六个月	-3.27%	0.91%	1.65%	0.71%	-4.92%	0.20%
过去一年	-8.97%	0.93%	-6.68%	0.70%	-2.29%	0.23%
过去三年	-36.16%	1.28%	-25.23%	0.83%	-10.93%	0.45%
过去五年	41.92%	1.32%	-1.85%	0.91%	43.77%	0.41%
自基金合同生效起至今	193.20%	1.62%	69.63%	1.09%	123.57%	0.53%

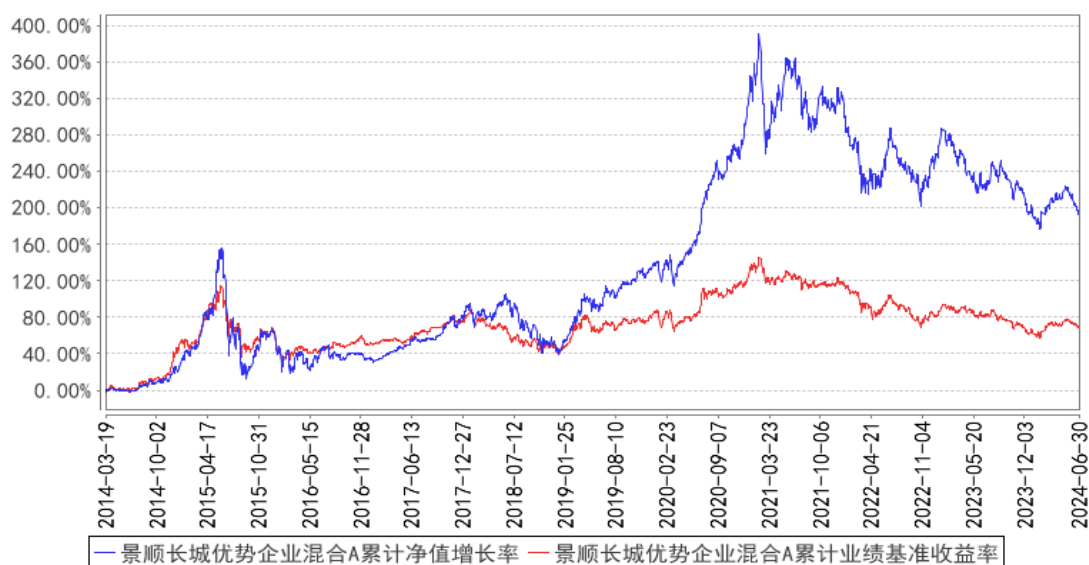
景顺长城优势企业混合 C

阶段	净值增长率①	净值增长率标准差②	业绩比较基准收益率③	业绩比较基准收益率标准差④	①—③	②—④
过去三个月	-5.28%	0.74%	-1.31%	0.60%	-3.97%	0.14%
过去六个月	-3.52%	0.91%	1.65%	0.71%	-5.17%	0.20%
过去一年	-9.48%	0.93%	-6.68%	0.70%	-2.80%	0.23%
自基金合同生效起至今	-13.52%	1.00%	-5.86%	0.69%	-7.66%	0.31%

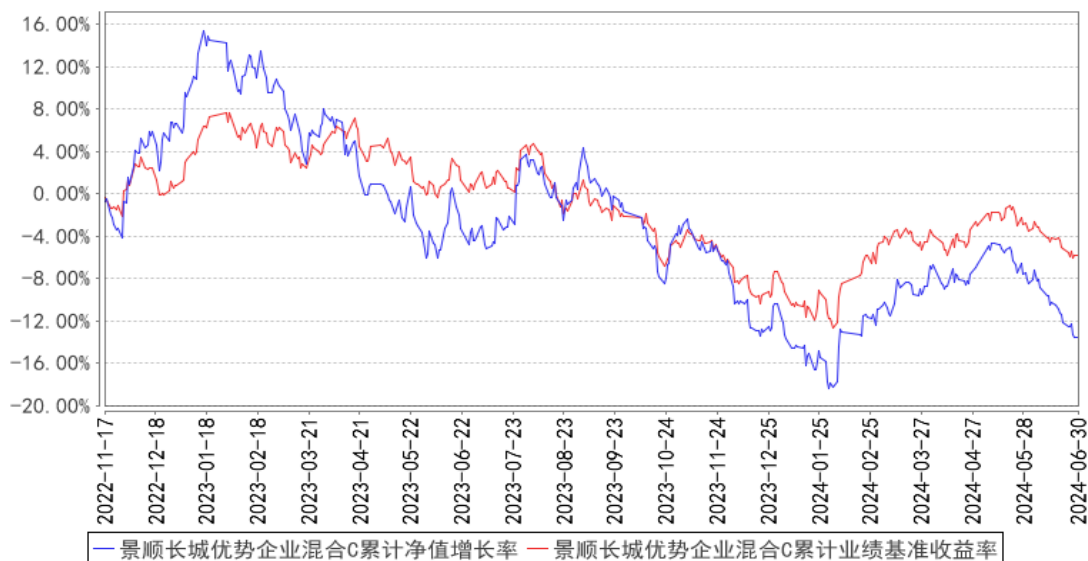
注：本基金于 2022 年 11 月 16 日增设 C 类基金份额，并于 2022 年 11 月 17 日开始对 C 类份额进行估值。

3.2.2 自基金合同生效以来基金累计净值增长率变动及其与同期业绩比较基准收益率变动的比较

景顺长城优势企业混合A累计净值增长率与同期业绩比较基准收益率的历史走势对比图



景顺长城优势企业混合C累计净值增长率与同期业绩比较基准收益率的历史走势对比图



注：本基金的投资组合比例为：本基金将基金资产的 60%–95% 投资于股票资产，其中，投资于具备竞争优势的公司股票的资产不低于非现金基金资产的 80%，权证投资比例不超过基金资产净值的 3%，将基金资产的 5%–40% 投资于债券等固定收益类品种，其中，每个交易日日终在扣除股指期货合约需缴纳的交易保证金后，本基金保留的现金或到期日在一年以内的政府债券不低于基金资产净值的 5%。本基金的建仓期为自 2014 年 3 月 19 日基金合同生效日起 6 个月。建仓期结束时，本基金投资组合均达到上述投资组合比例的要求。本基金自 2022 年 11 月 16 日起增设 C 类基金份额。

3.3 其他指标

无。

§4 管理人报告

4.1 基金经理（或基金经理小组）简介

姓名	职务	任本基金的基金经理期限		证券从业年限	说明
		任职日期	离任日期		
邓敬东	本基金的基金经理	2022 年 7 月 7 日	-	13 年	金融学硕士。曾任上海申银万国证券研究所高级分析师。2015 年 5 月加入本公司，担任研究部研究员，自 2020 年 5 月起担任股票投资部基金经理。具有 13 年证券、基金行业从业经验。

注：1、对基金的首任基金经理，其“任职日期”按基金合同生效日填写，“离任日期”为根据公司决定的解聘日期（公告前一日）；对此后的非首任基金经理，“任职日期”指根据公司决定聘任后的公告日期，“离任日期”指根据公司决定的解聘日期（公告前一日）；

2、证券从业的含义遵从行业协会《证券业从业人员资格管理办法》的相关规定。

4.1.1 期末兼任私募资产管理计划投资经理的基金经理同时管理的产品情况

无。

4.2 管理人对报告期内本基金运作合规守信情况的说明

本报告期内，本基金管理人严格遵守《中华人民共和国证券投资基金法》、《公开募集证券投资基金运作管理办法》、《公开募集证券投资基金销售机构监督管理办法》和《公开募集证券投资基金信息披露管理办法》等有关法律法规及各项实施准则、《景顺长城优势企业混合型证券投资基金基金合同》和其他有关法律法规的规定，本着诚实信用、勤勉尽责的原则管理和运用基金资产，在严格控制风险的基础上，为基金持有人谋求最大利益。本报告期内，基金运作整体合法合规，未发现损害基金持有人利益的行为。基金的投资范围、投资比例及投资组合符合有关法律法规及基金合同的规定。

4.3 公平交易专项说明

4.3.1 公平交易制度的执行情况

本报告期内，本基金管理人严格执行《证券投资基金管理公司公平交易制度指导意见（2011年修订）》，完善相应制度及流程，通过系统和人工等各种方式在各业务环节严格控制交易公平执行，公平对待旗下管理的所有基金和投资组合。

4.3.2 异常交易行为的专项说明

本报告期内，本管理人管理的所有投资组合参与的交易所公开竞价，同日反向交易成交较少的单边交易量超过该证券当日成交量的 5%的交易共有 3 次，为投资组合的投资策略需要而发生的同日反向交易，按规定履行了审批程序。

本报告期内，未发现有可能导致不公平交易和利益输送的异常交易。

4.4 报告期内基金的投资策略和运作分析

二季度沪深 300 指数下跌 2.14%，创业板指数下跌 7.41%，科创 50 下跌 6.64%。行业间分化延续，银行、电力、交运、煤炭涨幅居前，消费者服务、传媒、商贸零售、计算机跌幅靠前。

国内经济方面，二季度经济边际有所放缓，经济企稳回升过程遭遇波折，5、6 月份 PMI 重新跌入收缩区间。居民消费未能继续延续向上修复态势，4、5 两月社零平均增速 3%，相比一季度的 4.7%有所回落。地产销售端和投资端的表现依然疲弱，销售面积跌幅 20%以上，相比一季度跌幅有所加深。制造业投资和出口是二季度两大亮点，出口在全球制造业周期以及补库需求下继续表

现良好，而制造业投资延续了去年以及今年一季度的亮眼表现，4、5 两月投资增速保持在 9%以上的高增速，并且设备投资表现尤其突出，5 月增速上行至 18%。

海外方面，虽然一季度美国 GDP 增速放缓，但个人实际消费以及私人部门投资显示内生增长动能仍然较强。5 月 CPI 数据偏弱，美联储需要观察更多数据才能决定是否降息，6 月 FOMC 决议将基准利率维持在 5.25%-5.5%，点阵图将 2024 年降息次数从 3 次下调至 1 次。

本基金二季度保持仓位稳定，行业和个股配置上进一步分散。

展望三季度，国内经济环比改善的概率较大。一方面，地方政府债此前发行进度落后，下半年有望提速，从而带动银行配套信贷的投放。随着专项债的加速发行使用叠加超长期特别国债项目的落地，基建实物工作量有望提升。地产政策方面，6 月国常会提出“继续研究储备新的去库存、稳市场政策措施”，稳地产的政策有望持续出台。地产压力释放的周期已至后半程，政策效果是下半年重要的宏观变量，对市场风格影响较大。

海外方面，美国通胀在工资增速边际放缓以及租金价格滞后传导的带动下有望延续温和降温，但考虑到暑期出行旺季有可能对娱乐和出行分项带来边际提振，且美国进口价格指数以及美国核心商品温和回升，通胀环比走势仍可能有反复，因此预计 FOMC 在三季度会维持目前的利率水平。

我们坚持寻找“好物不贵”的标的，继续在“强者更强”与“新兴趋势”两方面去做重点研究，结合企业的估值和合理内在价值做投资决策，寻找具有成长空间和竞争优势的高回报企业。我们将重点跟踪和研究此类公司，在此寻找投资机会。

4.5 报告期内基金的业绩表现

2024 年 2 季度，景顺长城优势企业混合 A 类份额净值增长率为-5.17%，业绩比较基准收益率为-1.31%。

2024 年 2 季度，景顺长城优势企业混合 C 类份额净值增长率为-5.28%，业绩比较基准收益率为-1.31%。

4.6 报告期内基金持有人数或基金资产净值预警说明

无。

§5 投资组合报告

5.1 报告期末基金资产组合情况

序号	项目	金额（元）	占基金总资产的比例（%）
1	权益投资	182,703,775.32	82.14
	其中：股票	182,703,775.32	82.14

2	基金投资	-	-
3	固定收益投资	15,105,809.43	6.79
	其中：债券	15,105,809.43	6.79
	资产支持证券	-	-
4	贵金属投资	-	-
5	金融衍生品投资	-	-
6	买入返售金融资产	-	-
	其中：买断式回购的买入返售金融资产	-	-
7	银行存款和结算备付金合计	19,854,008.89	8.93
8	其他资产	4,754,187.68	2.14
9	合计	222,417,781.32	100.00

5.2 报告期末按行业分类的股票投资组合

5.2.1 报告期末按行业分类的境内股票投资组合

代码	行业类别	公允价值（元）	占基金资产净值比例（%）
A	农、林、牧、渔业	6,102,346.00	2.89
B	采矿业	14,273,598.00	6.75
C	制造业	132,868,858.39	62.88
D	电力、热力、燃气及水生产和供应业	5,486,124.00	2.60
E	建筑业	-	-
F	批发和零售业	4,006,756.40	1.90
G	交通运输、仓储和邮政业	-	-
H	住宿和餐饮业	-	-
I	信息传输、软件和信息技术服务业	2,984,961.41	1.41
J	金融业	-	-
K	房地产业	-	-
L	租赁和商务服务业	16,555,763.12	7.83
M	科学研究和技术服务业	425,368.00	0.20
N	水利、环境和公共设施管理业	-	-
O	居民服务、修理和其他服务业	-	-
P	教育	-	-
Q	卫生和社会工作	-	-
R	文化、体育和娱乐业	-	-
S	综合	-	-
	合计	182,703,775.32	86.46

5.2.2 报告期末按行业分类的港股通投资股票投资组合

无。

5.3 期末按公允价值占基金资产净值比例大小排序的股票投资明细

5.3.1 报告期末按公允价值占基金资产净值比例大小排序的前十名股票投资明细

序号	股票代码	股票名称	数量（股）	公允价值（元）	占基金资产净值比例（%）
1	600519	贵州茅台	9,482	13,913,791.98	6.58
2	603369	今世缘	230,500	10,649,100.00	5.04
3	300979	华利集团	166,522	10,132,863.70	4.80
4	000596	古井贡酒	44,500	9,392,615.00	4.44
5	002027	分众传媒	1,533,600	9,293,616.00	4.40
6	600809	山西汾酒	43,100	9,088,928.00	4.30
7	688169	石头科技	20,618	8,094,626.80	3.83
8	600415	小商品城	978,400	7,259,728.00	3.44
9	000858	五粮液	53,864	6,896,746.56	3.26
10	601038	一拖股份	423,100	6,689,211.00	3.17

5.4 报告期末按债券品种分类的债券投资组合

序号	债券品种	公允价值（元）	占基金资产净值比例（%）
1	国家债券	-	-
2	央行票据	-	-
3	金融债券	15,105,809.43	7.15
	其中：政策性金融债	15,105,809.43	7.15
4	企业债券	-	-
5	企业短期融资券	-	-
6	中期票据	-	-
7	可转债（可交换债）	-	-
8	同业存单	-	-
9	其他	-	-
10	合计	15,105,809.43	7.15

5.5 报告期末按公允价值占基金资产净值比例大小排序的前五名债券投资明细

序号	债券代码	债券名称	数量（张）	公允价值（元）	占基金资产净值比例（%）
1	240411	24 农发 11	100,000	10,025,249.32	4.74
2	2303102	23 进出 102	50,000	5,080,560.11	2.40

5.6 报告期末按公允价值占基金资产净值比例大小排序的前十名资产支持证券投资
明细

本基金本报告期末未持有资产支持证券。

5.7 报告期末按公允价值占基金资产净值比例大小排序的前五名贵金属投资明细

本基金本报告期末未持有贵金属。

5.8 报告期末按公允价值占基金资产净值比例大小排序的前五名权证投资明细

本基金本报告期末未持有权证。

5.9 报告期末本基金投资的股指期货交易情况说明

5.9.1 报告期末本基金投资的股指期货持仓和损益明细

本基金本报告期末未持有股指期货。

5.9.2 本基金投资股指期货的投资政策

本基金参与股指期货交易，以套期保值为目的，制定相应的投资策略。

时点选择：基金管理人在交易股指期货时，重点关注当前经济状况、政策倾向、资金流向、和技术指标等因素。

套保比例：基金管理人根据对指数点位区间判断，在符合法律法规的前提下，决定套保比例。再根据基金股票投资组合的贝塔值，具体得出参与股指期货交易的买卖张数。

合约选择：基金管理人根据股指期货当时的成交金额、持仓量和基差等数据，选择和基金组合相关性高的股指期货合约为交易标的。

5.10 报告期末本基金投资的国债期货交易情况说明

5.10.1 本期国债期货投资政策

根据本基金基金合同约定，本基金投资范围不包括国债期货。

5.10.2 报告期末本基金投资的国债期货持仓和损益明细

本基金本报告期末未持有国债期货。

5.10.3 本期国债期货投资评价

根据本基金基金合同约定，本基金投资范围不包括国债期货。

5.11 投资组合报告附注

5.11.1 本基金投资的前十名证券的发行主体本期是否出现被监管部门立案调查，或在报告编制日前一年内受到公开谴责、处罚的情形

本报告期内未出现基金投资的前十名证券的发行主体被监管部门立案调查或者在报告编制日前一年内受到公开谴责、处罚的情况。

5.11.2 基金投资的前十名股票是否超出基金合同规定的备选股票库

本基金投资的前十名股票未超出基金合同规定的备选股票库。

5.11.3 其他资产构成

序号	名称	金额（元）
1	存出保证金	34,304.26
2	应收证券清算款	4,703,627.80
3	应收股利	-
4	应收利息	-
5	应收申购款	16,255.62
6	其他应收款	-
7	其他	-
8	合计	4,754,187.68

5.11.4 报告期末持有的处于转股期的可转换债券明细

本基金本报告期末未持有处于转股期的可转换债券。

5.11.5 报告期末前十名股票中存在流通受限情况的说明

本基金本报告期末前十名股票中不存在流通受限的情况。

5.11.6 投资组合报告附注的其他文字描述部分

无。

§6 开放式基金份额变动

单位：份

项目	景顺长城优势企业混合 A	景顺长城优势企业混合 C
报告期期初基金份额总额	67,723,846.20	6,852,776.26
报告期期间基金总申购份额	2,034,027.12	3,889,163.82
减：报告期期间基金总赎回份额	1,890,634.54	6,505,323.44
报告期期间基金拆分变动份额（份额减少以“-”填列）	-	-
报告期期末基金份额总额	67,867,238.78	4,236,616.64

注：申购含红利再投、转换入份额；赎回含转换出份额。

§7 基金管理人运用固有资金投资本基金情况

7.1 基金管理人持有本基金份额变动情况

基金管理人本期末未运用固有资金投资本基金。

7.2 基金管理人运用固有资金投资本基金交易明细

基金管理人本期末未运用固有资金投资本基金。

§8 影响投资者决策的其他重要信息

8.1 报告期内单一投资者持有基金份额比例达到或超过 20%的情况

无。

8.2 影响投资者决策的其他重要信息

无。

§9 备查文件目录

9.1 备查文件目录

- 1、中国证监会准予景顺长城优势企业股票型证券投资基金募集注册的文件；
- 2、《景顺长城优势企业混合型证券投资基金基金合同》；
- 3、《景顺长城优势企业混合型证券投资基金招募说明书》；
- 4、《景顺长城优势企业混合型证券投资基金托管协议》；
- 5、景顺长城基金管理有限公司批准成立批件、营业执照、公司章程；
- 6、其他在中国证监会指定报纸上公开披露的基金份额净值、定期报告及临时公告。

9.2 存放地点

以上备查文件存放在本基金管理人的办公场所。

9.3 查阅方式

投资者可在办公时间免费查阅。

景顺长城基金管理有限公司

2024 年 7 月 19 日