

嘉实 30 天持有期中短债债券型证券投资基金  
金  
2024 年第 2 季度报告

2024 年 6 月 30 日

基金管理人：嘉实基金管理有限公司

基金托管人：中国建设银行股份有限公司

报告送出日期：2024 年 7 月 18 日

## §1 重要提示

基金管理人的董事会及董事保证本报告所载资料不存在虚假记载、误导性陈述或重大遗漏，并对其内容的真实性、准确性和完整性承担个别及连带责任。

基金托管人中国建设银行股份有限公司根据本基金合同规定，于 2024 年 07 月 16 日复核了本报告中的财务指标、净值表现和投资组合报告等内容，保证复核内容不存在虚假记载、误导性陈述或者重大遗漏。

基金管理人承诺以诚实信用、勤勉尽责的原则管理和运用基金资产，但不保证基金一定盈利。

基金的过往业绩并不代表其未来表现。投资有风险，投资者在作出投资决策前应仔细阅读本基金的招募说明书。

本报告中财务资料未经审计。

本报告期自 2024 年 04 月 01 日起至 2024 年 06 月 30 日止。

## §2 基金产品概况

基金简称	嘉实 30 天持有期中短债债券
基金主代码	017443
基金运作方式	契约型开放式
基金合同生效日	2022 年 12 月 21 日
报告期末基金份额总额	1,563,674,933.80 份
投资目标	本基金力争在严格控制风险和保持基金资产流动性的前提下，重点投资中短期债券，实现超越业绩比较基准的投资收益。
投资策略	债券等固定收益类资产的投资策略： 本基金通过综合分析国内外宏观经济态势、利率走势、收益率曲线变化趋势和信用风险变化等因素，并结合各种固定收益类资产在特定经济形势下的估值水平、预期收益和预期风险特征，在符合本基金相关投资比例规定的前提下，决定组合的久期水平、期限结构和类属配置，并在此基础之上实施积极的债券投资组合管理，力争获取较高的投资收益。包括：利率策略、信用债券投资策略、期限结构配置策略、骑乘策略、息差策略。 本基金其他策略包括：国债期货投资策略、信用衍生品投资策略。
业绩比较基准	中债综合财富（1 年以下）指数收益率*40%+中债综合财富（1-3 年）指数收益率*50%+银行活期存款利率（税后）*10%
风险收益特征	本基金为债券型证券投资基金，预期风险与预期收益高于货币市场基金，低于股票型基金、混合型基金。

基金管理人	嘉实基金管理有限公司	
基金托管人	中国建设银行股份有限公司	
下属分级基金的基金简称	嘉实 30 天持有期中短债债券 A	嘉实 30 天持有期中短债债券 C
下属分级基金的交易代码	017443	017444
报告期末下属分级基金的份额总额	933,294,840.06 份	630,380,093.74 份

### §3 主要财务指标和基金净值表现

#### 3.1 主要财务指标

单位：人民币元

主要财务指标	报告期（2024 年 4 月 1 日-2024 年 6 月 30 日）	
	嘉实 30 天持有期中短债债券 A	嘉实 30 天持有期中短债债券 C
1. 本期已实现收益	5,911,306.94	4,458,647.71
2. 本期利润	7,593,804.93	5,591,124.39
3. 加权平均基金份额本期利润	0.0077	0.0068
4. 期末基金资产净值	981,788,554.75	661,024,499.03
5. 期末基金份额净值	1.0520	1.0486

注：（1）本期已实现收益指基金本期利息收入、投资收益、其他收入（不含公允价值变动收益）扣除相关费用和信用减值损失后的余额，本期利润为本期已实现收益加上本期公允价值变动收益。

（2）上述基金业绩指标不包括持有人认购或交易基金的各项费用，计入费用后实际收益水平要低于所列数字。

#### 3.2 基金净值表现

##### 3.2.1 基金份额净值增长率及其与同期业绩比较基准收益率的比较

嘉实 30 天持有期中短债债券 A

阶段	净值增长率①	净值增长率标准差②	业绩比较基准收益率③	业绩比较基准收益率标准差④	①-③	②-④
过去三个月	0.77%	0.02%	0.84%	0.02%	-0.07%	0.00%
过去六个月	1.62%	0.02%	1.68%	0.02%	-0.06%	0.00%
过去一年	2.94%	0.02%	2.92%	0.02%	0.02%	0.00%
自基金合同生效起至今	5.20%	0.02%	4.86%	0.02%	0.34%	0.00%

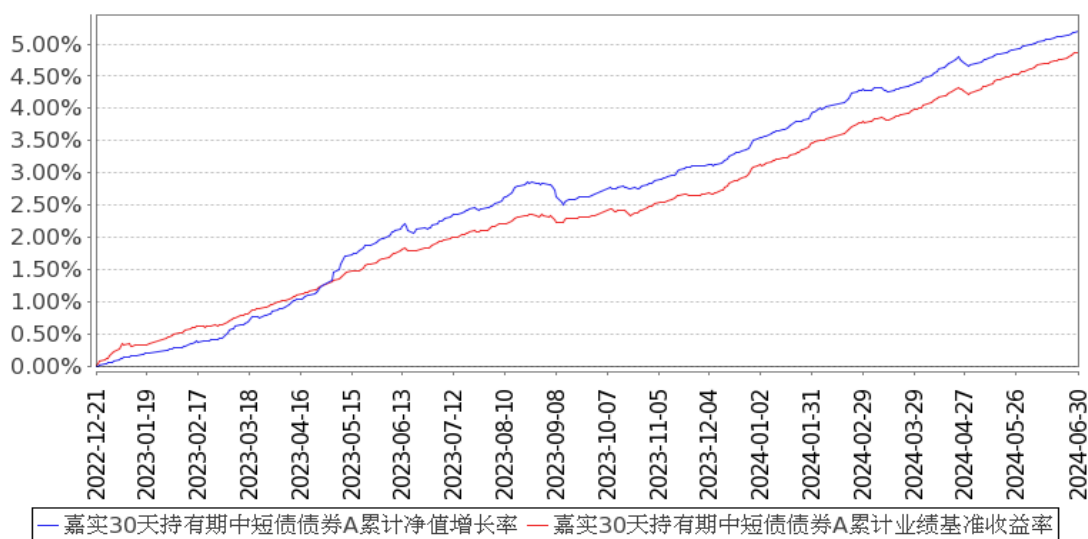
嘉实 30 天持有期中短债债券 C

阶段	净值增长率①	净值增长率标准差②	业绩比较基准收益率③	业绩比较基准收益率标准差④	①—③	②—④
过去三个月	0.71%	0.02%	0.84%	0.02%	-0.13%	0.00%
过去六个月	1.51%	0.02%	1.68%	0.02%	-0.17%	0.00%
过去一年	2.71%	0.02%	2.92%	0.02%	-0.21%	0.00%
自基金合同生效起至今	4.86%	0.02%	4.86%	0.02%	0.00%	0.00%

### 3.2.2 自基金合同生效以来基金累计净值增长率变动及其与同期业绩比较基准收益率变动的比较

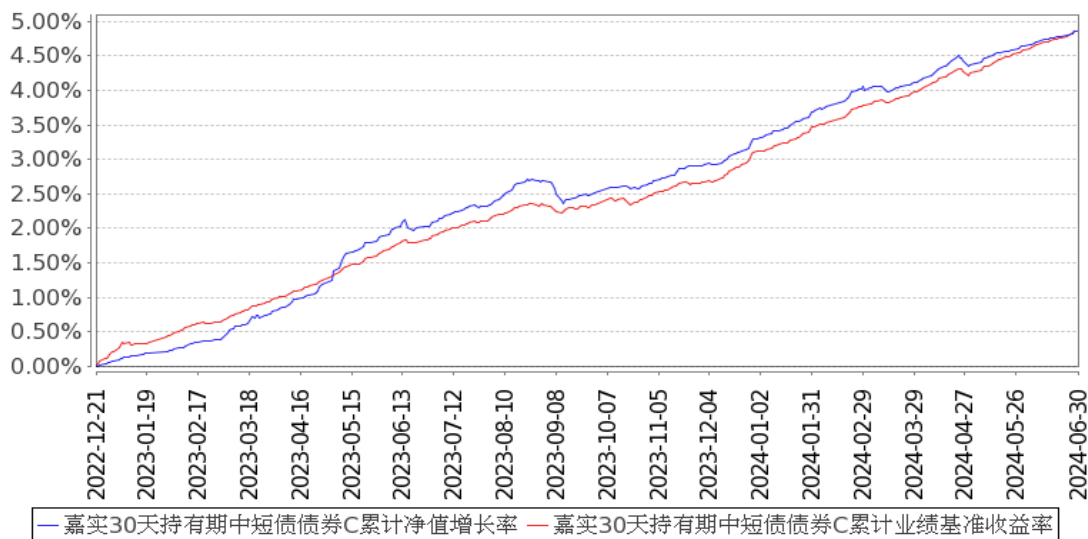
嘉实30天持有期中短债债券A累计净值增长率与同期业绩比较基准收益率的历史走势对比图

(2022年12月21日至2024年06月30日)



### 嘉实30天持有期中短债债券C累计净值增长率与同期业绩比较基准收益率的历史走势对比图

(2022年12月21日至2024年06月30日)



注：按基金合同和招募说明书的约定，本基金自基金合同生效日起 6 个月为建仓期，建仓期结束时本基金的各项资产配置比例符合基金合同约定。

### 3.3 其他指标

无。

## §4 管理人报告

### 4.1 基金经理（或基金经理小组）简介

姓名	职务	任本基金的基金经理期限		证券从业年限	说明
		任职日期	离任日期		
李瞳	本基金、嘉实活钱包货币、嘉实现金添利货币、嘉实 6 个月理财债券、嘉实 60 天滚动持有短债、嘉实短债债券、嘉实 90 天滚动持有短债、嘉	2022 年 12 月 21 日	-	14 年	曾任中国建设银行金融市场部、机构业务部业务经理。2014 年 12 月加入嘉实基金管理有限公司，现任固收投研体系策略投资总监。硕士研究生，具有基金从业资格。中国国籍。

	实稳宁 7 个月封闭纯债基金经理				
韩昭	本基金、嘉实 6 个月理财债券、嘉实 60 天滚动持有短债、嘉实短债债券基金经理	2023 年 4 月 27 日	-	13 年	曾任中兴通讯股份有限公司机构融资部融资经理，中债资信评估有限责任公司评级业务部高级分析师。2015 年 6 月加入嘉实基金管理有限公司，历任固定收益投资部信用分析师、现金管理部投资经理助理，现任基金经理。硕士研究生，具有基金从业资格。中国国籍。

注：（1）首任基金经理的“任职日期”为基金合同生效日，此后的非首任基金经理的“任职日期”指根据公司决定确定的聘任日期；“离任日期”指根据公司决定确定的解聘日期。

（2）证券从业的含义遵从行业协会相关规定。

## 4.2 管理人对报告期内本基金运作合规守信情况的说明

报告期内，本基金管理人严格遵循了《证券法》、《证券投资基金法》及其各项配套法规、《嘉实 30 天持有期中短债债券型证券投资基金基金合同》和其他相关法律法规的规定，本着诚实信用、勤勉尽责的原则管理和运用基金资产，在严格控制风险的基础上，为基金份额持有人谋求最大利益。本基金运作管理符合有关法律法规和基金合同的规定和约定，无损害基金份额持有人利益的行为。

## 4.3 公平交易专项说明

### 4.3.1 公平交易制度的执行情况

报告期内，基金管理人严格执行证监会《证券投资基金管理公司公平交易制度指导意见》和公司内部公平交易制度，各投资组合按投资管理制度和流程独立决策，并在获得投资信息、投资建议和实施投资决策方面享有公平的机会；通过完善交易范围内各类交易的公平交易执行细则、严格的流程控制、持续的技术改进，确保公平交易原则的实现；通过 IT 系统和人工监控等方式进行日常监控，公平对待旗下管理的所有投资组合。

### 4.3.2 异常交易行为的专项说明

报告期内，公司旗下所有投资组合参与交易所公开竞价交易中，同日反向交易成交较少的单边交易量超过该证券当日成交量的 5% 的，合计 3 次，均为不同基金经理管理的组合间因投资策略不同而发生的反向交易，未发现不公平交易和利益输送行为。

#### 4.4 报告期内基金的投资策略和运作分析

国际方面，美国通胀有所降温，但就业数据显示非农就业仍有韧性，降息预期变动不大；美国大选首轮辩论来看，特朗普和拜登各有得失，目前难以看到具有压倒性优势的一方。未来我们关注美联储可能的降息路径及美国经济软着陆的可能；政治层面关注美国及欧洲领导层的变动对国际关系的影响。长期来看中美竞争合作的格局仍是主流。

国内方面，二季度经济仍在新旧动能转换过程中，基本面温和复苏，各项指标运行平稳。生产方面，1-5 月份全国规模以上工业增加值累计同比增长 6.2%。内需方面，1-5 月份社会消费品零售总额同比增长 3.7%。投资方面，1-5 月份固定资产投资累计同比增长 4.0%，其中基础设施建设投资（不含电力）累计同比增长 5.7%，制造业投资 9.6%，房地产开发投资-9.4%。出口数据稳中向好，4 月和 5 月出口金额同比分别增长 1.4%和 7.6%；进口 4 月和 5 月同比分别增长 8.3%和 1.8%。物价水平较为温和，4 月和 5 月，CPI 同比均涨 0.3%，PPI 同比分别下降 2.5%和 1.4%。金融指标方面，社会融资规模在金融防空转和挤水分背景下表现偏弱，4 月和 5 月份同比分别增长 8.3%和 8.4%，贷款新增量分别为 7300 亿和 9500 亿。

债券市场方面，央行货币政策延续稳健基调，一季度降低存款准备金后二季度政府债发行进度较为缓慢，银行间市场流动性维持平衡充裕。美元在国内通胀压力下持续表现强势，人民币汇率持续承压；在存款利率下降和监管叫停大行“手工补息”背景下，理财规模超季节性增长，形成类似“资产荒”的格局。央行为防范利率下行过快的风险，数次公开对长端及超长端利率进行指导，市场波动下行。整体来看，1 年期 AAA 存单收益率从 3 月 29 日的 2.23%下行至 6 月 28 日的 1.96%；10 年期国债收益率从 3 月 29 日的 2.29%下行至 6 月 28 日的 2.21%。短端下行大于长端，收益率曲线陡峭化。

报告期间，我们充分分析国内外经济形势变化，紧跟政策风向，合理应对市场波动，在保证流动性安全的同时，把握时点性收益率相对高点，积极调整组合，保持了基金的流动性安全和收益平稳增长。

#### 4.5 报告期内基金的业绩表现

截至本报告期末嘉实 30 天持有期中短债债券 A 基金份额净值为 1.0520 元，本报告期基金份额净值增长率为 0.77%；截至本报告期末嘉实 30 天持有期中短债债券 C 基金份额净值为 1.0486 元，本报告期基金份额净值增长率为 0.71%；业绩比较基准收益率为 0.84%。

#### 4.6 报告期内基金持有人数或基金资产净值预警说明

无。

## §5 投资组合报告

### 5.1 报告期末基金资产组合情况

序号	项目	金额（元）	占基金总资产的比例（%）
1	权益投资	-	-
	其中：股票	-	-
2	基金投资	-	-
3	固定收益投资	1,675,778,513.74	98.06
	其中：债券	1,675,778,513.74	98.06
	资产支持证券	-	-
4	贵金属投资	-	-
5	金融衍生品投资	-	-
6	买入返售金融资产	-	-
	其中：买断式回购的买入返售金融资产	-	-
7	银行存款和结算备付金合计	6,422,910.82	0.38
8	其他资产	26,695,528.81	1.56
9	合计	1,708,896,953.37	100.00

### 5.2 报告期末按行业分类的股票投资组合

#### 5.2.1 报告期末按行业分类的境内股票投资组合

无。

#### 5.2.2 报告期末按行业分类的港股通投资股票投资组合

无。

### 5.3 期末按公允价值占基金资产净值比例大小排序的股票投资明细

#### 5.3.1 报告期末按公允价值占基金资产净值比例大小排序的前十名股票投资明细

无。

### 5.4 报告期末按债券品种分类的债券投资组合

序号	债券品种	公允价值（元）	占基金资产净值比例（%）
1	国家债券	-	-
2	央行票据	-	-
3	金融债券	666,962,365.79	40.60
	其中：政策性金融债	100,202,274.35	6.10
4	企业债券	8,239,677.53	0.50
5	企业短期融资券	525,044,308.27	31.96
6	中期票据	475,532,162.15	28.95
7	可转债（可交换债）	-	-



8	同业存单	-	-
9	其他	-	-
10	合计	1,675,778,513.74	102.01

### 5.5 报告期末按公允价值占基金资产净值比例大小排序的前五名债券投资明细

序号	债券代码	债券名称	数量(张)	公允价值(元)	占基金资产净值比例(%)
1	210313	21 进出 13	784,000	80,134,439.34	4.88
2	1928033	19 中国银行二级 03	600,000	61,935,501.64	3.77
3	2020022	20 南京银行二级 01	600,000	61,040,981.92	3.72
4	2228016	22 华夏银行 01	500,000	50,711,682.19	3.09
5	148520	23 广发 D6	500,000	50,681,000.00	3.09

### 5.6 报告期末按公允价值占基金资产净值比例大小排序的前十名资产支持证券投资 明细

无。

### 5.7 报告期末按公允价值占基金资产净值比例大小排序的前五名贵金属投资明细

无。

### 5.8 报告期末按公允价值占基金资产净值比例大小排序的前五名权证投资明细

无。

### 5.9 报告期末本基金投资的国债期货交易情况说明

#### 5.9.1 本期国债期货投资政策

本基金国债期货操作主要以对冲现有持仓的久期风险为主，基于对利率债市场的判断和曲线形态进行择时套期保值。

#### 5.9.2 报告期末本基金投资的国债期货持仓和损益明细

代码	名称	持仓量(买/卖)	合约市值(元)	公允价值变动(元)	风险指标说明
-	-	-	-	-	-
公允价值变动总额合计(元)					-
国债期货投资本期收益(元)					-102,746.85
国债期货投资本期公允价值变动(元)					-

#### 5.9.3 本期国债期货投资评价

本基金投资国债期货对组合整体风险影响较小，符合既定的投资政策和目标。

## 5.10 投资组合报告附注

### 5.10.1 本基金投资的前十名证券的发行主体本期是否出现被监管部门立案调查，或在报告编制日前一年内受到公开谴责、处罚的情形

本基金投资的前十名证券的发行主体中，其中，南京银行股份有限公司、中国银行股份有限公司、华泰证券股份有限公司、广发证券股份有限公司出现在报告编制日前一年内受到监管部门公开谴责或/及处罚的情况。

本基金对上述主体所发行证券的投资决策程序符合公司投资管理制度的相关规定。

### 5.10.2 基金投资的前十名股票是否超出基金合同规定的备选股票库

本基金投资的前十名股票中，没有超出基金合同规定的备选股票库之外的股票。

### 5.10.3 其他资产构成

序号	名称	金额（元）
1	存出保证金	11,815.78
2	应收证券清算款	-
3	应收股利	-
4	应收利息	-
5	应收申购款	26,683,713.03
6	其他应收款	-
7	其他	-
8	合计	26,695,528.81

### 5.10.4 报告期末持有的处于转股期的可转换债券明细

无。

### 5.10.5 报告期末前十名股票中存在流通受限情况的说明

无。

### 5.10.6 投资组合报告附注的其他文字描述部分

无。

## §6 开放式基金份额变动

单位：份

项目	嘉实 30 天持有期中短债债券 A	嘉实 30 天持有期中短债债券 C
报告期期初基金份额总额	790,045,678.81	601,567,069.75
报告期期间基金总申购份额	544,544,638.88	680,743,996.12

减:报告期期间基金总赎回份额	401,295,477.63	651,930,972.13
报告期期间基金拆分变动份额(份额减少以“-”填列)	-	-
报告期期末基金份额总额	933,294,840.06	630,380,093.74

注:报告期期间基金总申购份额含转换入份额,总赎回份额含转换出份额。

## §7 基金管理人运用固有资金投资本基金情况

### 7.1 基金管理人持有本基金份额变动情况

无。

### 7.2 基金管理人运用固有资金投资本基金交易明细

无。

## §8 备查文件目录

### 8.1 备查文件目录

- (1) 中国证监会准予嘉实 30 天持有期中短债债券型证券投资基金注册的批复文件。
- (2) 《嘉实 30 天持有期中短债债券型证券投资基金基金合同》;
- (3) 《嘉实 30 天持有期中短债债券型证券投资基金托管协议》;
- (4) 《嘉实 30 天持有期中短债债券型证券投资基金招募说明书》;
- (5) 基金管理人业务资格批件、营业执照;
- (6) 报告期内嘉实 30 天持有期中短债债券型证券投资基金公告的各项原稿。

### 8.2 存放地点

- 1) 北京市朝阳区建国门外大街 21 号北京国际俱乐部 C 座写字楼 12A 层嘉实基金管理有限公司
- 2) 北京市西城区闹市口大街 1 号院 1 号楼中国建设银行投资托管业务部

### 8.3 查阅方式

(1) 书面查询: 查阅时间为每工作日 8:30-11:30, 13:00-17:30。投资者可免费查阅, 也可按工本费购买复印件。

(2) 网站查询: 基金管理人网址: <http://www.jsfund.cn>

投资者对本报告如有疑问, 可咨询本基金管理人嘉实基金管理有限公司, 咨询电话 400-600-8800, 或发 E-mail: [service@jsfund.cn](mailto:service@jsfund.cn)。

嘉实基金管理有限公司

2024 年 7 月 18 日