

# 金信转型创新成长灵活配置混合型发起式证券投资基金

## 基金产品资料概要更新

编制日期：2024年06月14日

送出日期：2024年06月18日

本概要提供本基金的重要信息，是招募说明书的一部分。

作出投资决定前，请阅读完整的招募说明书等销售文件。

### 一、产品概况

基金简称	金信转型创新成长混合	基金代码	002810
下属基金简称	金信转型创新成长混合发起式 A	下属基金交易代码	002810
下属基金简称	金信转型创新成长混合发起式 C	下属基金交易代码	020384
基金管理人	金信基金管理有限公司	基金托管人	招商银行股份有限公司
基金合同生效日	2016年6月8日	上市交易所及上市日期	-
基金类型	混合型	交易币种	人民币
运作方式	普通开放式	开放频率	每个开放日
基金经理	杨超	开始担任本基金基金经理的日期	2022年1月19日
		证券从业日期	2006年10月9日
基金经理	阚刘瑞	开始担任本基金基金经理的日期	2024年5月13日
		证券从业日期	2015年7月1日

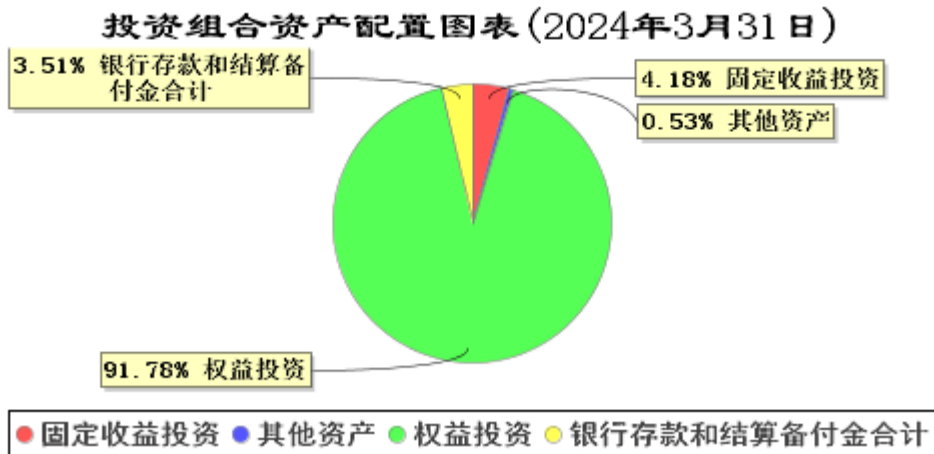
### 二、基金投资与净值表现

#### (一) 投资目标与投资策略

投资目标	本基金在有效控制风险的前提下，通过积极主动的资产配置，挖掘受益于中国经济转型与创新过程中的投资机会，力争实现基金资产的长期稳健增值。
投资范围	<p>本基金的投资范围为具有良好流动性的金融工具，包括国内依法发行上市的股票（包括中小板、创业板以及其他经中国证监会批准发行上市的股票）、固定收益类资产（国债、地方政府债、金融债、企业债、中小企业私募债、公司债、次级债、可转换债券、分离交易可转债、央行票据、中期票据、短期融资券（含超短期融资券）、资产支持证券、质押及买断式债券回购、银行存款及现金等）、衍生工具（权证、股指期货等）以及经中国证监会批准允许基金投资的其他金融工具（但需符合中国证监会的相关规定）。</p> <p>如法律法规或监管机构以后允许基金投资其他品种，基金管理人在履行适当程序后，可以将其纳入投资范围。</p> <p>基金的投资组合比例为：股票投资占基金资产的比例为 0% - 95%；其中投资于本基金合同界定的经济转型与创新主题的证券不低于非现金基金资产的 80%；权证投资占基金资</p>

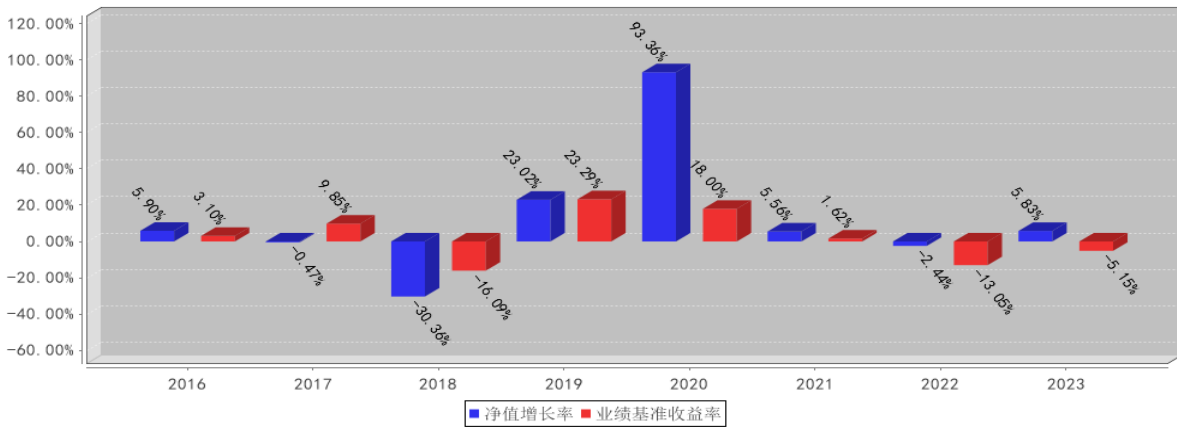
	<p>产净值的比例为 0% - 3%；本基金每个交易日日终，在扣除股指期货合约需缴纳的交易保证金后，应当保持不低于基金资产净值 5%的现金或到期日在一年以内的政府债券；其中，现金不包括结算备付金、存出保证金、应收申购款等。</p> <p>如法律法规或中国证监会变更投资品种的投资比例限制，基金管理人在履行适当程序后，可以调整上述投资品种的投资比例。</p>
<b>主要投资策略</b>	<p>本基金的投资策略主要有以下五个方面：</p> <p>1、大类资产配置策略</p> <p>本基金将通过跟踪考量宏观经济指标以及各项国家政策来判断经济周期目前的位置以及未来将发展的方向，在此基础上对各大类资产的风险和预期收益率进行分析评估，制定大类资产的配置比例、调整原则和调整范围。</p> <p>2、股票投资策略</p> <p>本基金资产将主要投资于转型创新主题的证券，基于受益于经济转型及创新的行业，同时会随着经济社会的不断发展，动态调整转型创新受益行业的范围。在操作过程中，本基金将根据宏观经济中期趋势、政策环境变化、各行业景气度情况以及估值区间水平等因素，对行业配置不断进行调整和优化。</p> <p>3、债券投资策略</p> <p>在大类资产配置的基础上，本基金将依托基金管理人固定收益团队的研究成果，综合分析市场利率和信用利差的变动趋势，把握债券市场投资机会，实施积极主动的组合管理，以获取稳健的投资收益。</p> <p>4、资产支持证券投资策略</p> <p>本基金管理人通过考量宏观经济形势、资产池结构等因素，预判资产池未来现金流变动；研究标的的证券发行条款，同时密切关注流动性变化对标的的证券收益率的影响，在严格控制信用风险暴露程度的前提下，通过信用研究和流动性管理，选择风险调整后收益较高的品种进行投资。</p> <p>5、衍生品投资策略</p> <p>1) 股指期货投资策略</p> <p>本基金将根据风险管理的原则，以套期保值为目的，有选择地投资于股指期货。</p> <p>2) 权证投资策略</p> <p>权证为本基金辅助性投资工具。</p>
<b>业绩比较基准</b>	中证 800 指数收益率×65%+中证综合债指数收益率×35%
<b>风险收益特征</b>	本基金是混合型证券投资基金，预期风险和预期收益高于债券型基金和货币市场基金，但低于股票型基金，属于证券投资基金中的中高风险和中高预期收益产品。

## (二) 投资组合资产配置图表/区域配置图表

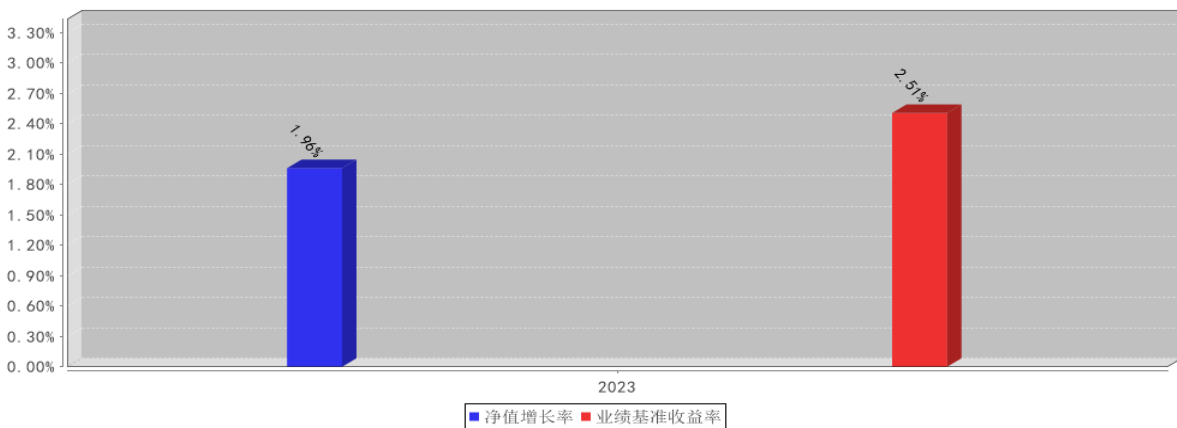


### (三) 自基金合同生效以来基金每年的净值增长率及与同期业绩比较基准的比较图

金信转型创新成长混合发起式A基金每年净值增长率与同期业绩比较基准收益率的对比图 (2023年12月31日)



金信转型创新成长混合发起式C基金每年净值增长率与同期业绩比较基准收益率的对比图 (2023年12月31日)



注：本基金过往业绩不代表未来表现。

基金合同生效当年期间的相关数据按实际存续期计算。

2023年12月20日，本基金增设C类份额，增设当年期间的相关数据按实际存续期计算。

### 三、投资本基金涉及的费用

#### (一) 基金销售相关费用

以下费用在认购/申购/赎回基金过程中收取：

金信转型创新成长混合发起式 A

费用类型	份额 (S) 或金额 (M) /持有期限 (N)	收费方式/费率	备注
申购费 (前收费)	M < 100 万元	1.50%	非养老金客户
	100 万元 ≤ M < 250 万元	1.00%	非养老金客户
	250 万元 ≤ M < 500 万元	0.60%	非养老金客户
	M ≥ 500 万元	1,000 元/笔	非养老金客户
	M < 100 万元	0.375%	养老金客户
	100 万元 ≤ M < 250 万元	0.25%	养老金客户
	250 万元 ≤ M < 500 万元	0.15%	养老金客户
	M ≥ 500 万元	1,000 元/笔	养老金客户
赎回费	N < 7 天	1.50%	-
	7 天 ≤ N < 30 天	0.75%	-
	30 天 ≤ N < 365 天	0.50%	-
	365 天 ≤ N < 730 天	0.25%	-
	N ≥ 730 天	0.00%	-

金信转型创新成长混合发起式 C

费用类型	份额 (S) 或金额 (M) /持有期限 (N)	收费方式/费率
赎回费	N < 7 天	1.50%
	7 天 ≤ N < 30 天	0.50%
	N ≥ 30 天	0.00%

#### (二) 基金运作相关费用

以下费用将从基金资产中扣除：

费用类别	收费方式/年费率或金额		收取方
管理费	每日计算，逐日累计至每月月末，按月支付	1.2%	基金管理人和销售机构
托管费	每日计算，逐日累计至每月月末，按月支付	0.2%	基金托管人
销售服务费	金信转型创新成长混合发起式 C	每日计算，逐日累计至每月月末，按月支付 0.6%	销售机构
审计费用	40,000.00 元		会计师事务所
信息披露费	120,000.00 元		规定披露报刊
其他费用	按照国家有关规定和《基金合同》约定，可以在基金财产中列支的其他费用。费用类别详见本基金		相关服务机构

金《基金合同》及《招募说明书》或其更新。
----------------------

注：1、本基金交易证券、基金等产生的费用和税负，按实际发生额从基金资产扣除。

2、审计费用、信息披露费为基金整体承担费用，非单个份额类别费用，且年金额为预估值，最终实际金额以基金定期报告披露为准。

### (三) 基金运作综合费用测算

若投资者认购/申购本基金份额，在持有期间，投资者需支出的运作费率如下表：

金信转型创新成长混合发起式 A

基金运作综合费率（年化）
1.46%

金信转型创新成长混合发起式 C

基金运作综合费率（年化）
2.06%

注：基金运作综合费率=固定管理费率+托管费率+销售服务费率（若有）+其他运作费用合计占基金每日平均资产净值的比例（年化）。基金管理费率、托管费率、销售服务费率（若有）为基金现行费率，其他运作费用以最近一次基金年报披露的相关数据为基准测算。

## 四、风险揭示与重要提示

### (一) 风险揭示

本基金不提供任何保证。投资者可能损失投资本金。

投资有风险，投资者购买基金时应认真阅读本基金的《招募说明书》等销售文件。

本基金主要风险包括市场风险、信用风险、流动性风险、操作或技术风险、模型风险、合规性风险、通货膨胀风险和不可抗力风险。

本基金特有风险包括：

1、本基金是混合型基金，基金资产主要投资于股票市场与债券市场，因此股市、债市的变化将影响到基金业绩表现。本基金虽然按照风险收益配比原则，实行动态的资产配置，但并不能完全抵御市场整体下跌风险，基金净值表现因此可能会受到影响。本基金管理人将发挥专业研究优势，加强对市场、上市公司基本面和固定收益类产品的深入研究，持续优化组合配置，以控制特定风险

2、本基金为发起式基金，本基金发起资金提供方对本基金的发起认购，并不代表对本基金的风险或收益的任何判断、预测、推荐和保证，发起资金也并不用于对投资人投资亏损的补偿，投资人及发起资金认购人均自行承担投资风险。

3、本基金可投资中小企业私募债券，中小企业私募债是根据相关法律法规由非上市中小企业采用非公开方式发行的债券。

由于不能公开交易，一般情况下，交易不活跃，潜在较大流动性风险。外部评级机构一般不对这类债券进行外部评级，可能也会降低市场对该类债券的认可度，从而影响该类债券的市场流动性。同时由于债券发行主体的资产规模较小、经营的波动性较大，且各类材料不公开发布，也大大提高了分析并跟踪发债主体信用基本面的难度。

当发债主体信用质量恶化时，受市场流动性所限，本基金可能无法卖出所持有的中小企业私募债，由此可能给基金净值带来更大的负面影响和损失。

4、本基金可投资于股指期货，股指期货作为一种金融衍生品，主要存在以下风险：

- (1) 市场风险：是指由于股指期货价格变动而给投资者带来的风险。
- (2) 流动性风险：是指由于股指期货合约无法及时变现所带来的风险。
- (3) 基差风险：是指股指期货合约价格和标的指数价格之间的价格差的波动所造成的风险。

(4) 保证金风险：是指由于无法及时筹措资金满足建立或者维持股指期货合约头寸所要求的保证金而带来的风险。

(5) 杠杆风险：因股指期货采用保证金交易而存在杠杆，基金财产可能因此产生更大的收益波动。

(6) 信用风险：是指期货经纪公司违约而产生损失的风险。

(7) 操作风险：是指由于内部流程的不完善，业务人员出现差错或者疏漏，或者系统出现故障等原因造成损失的风险。

5、本基金可投资资产支持类证券。资产支持证券的风险主要包括信用风险、利率风险、流动性风险、提前偿付风险等。信用风险是基金所投资的资产支持证券之债务人出现违约，或在交易过程中发生交收违约，或由于资产支持证券信用质量降低导致证券价格下降，造成基金财产损失；利率风险是市场利率波动会导致资产支持证券的收益率和价格的变动，一般而言，如果市场利率上升，基金持有资产支持证券将面临价格下降、本金损失的风险，而如果市场利率下降，资产支持证券利息的再投资收益将面临下降的风险；流动性风险是受资产支持证券市场规模及交易活跃程度的影响，资产支持证券可能无法在同一价格水平上进行较大数量的买入或卖出，存在一定的流动性风险；提前偿付风险是债务人可能会由于利率变化等原因进行提前偿付，从而使基金资产面临再投资风险。

## (二) 重要提示

中国证监会对本基金募集的注册，并不表明其对本基金的价值和收益作出实质性判断或保证，也不表明投资于本基金没有风险。

基金管理人依照恪尽职守、诚实信用、谨慎勤勉的原则管理和运用基金财产，但不保证基金一定盈利，也不保证最低收益。

基金投资者自依基金合同取得基金份额，即成为基金份额持有人和基金合同的当事人。

基金产品资料概要信息发生重大变更的，基金管理人将在三个工作日内更新，其他信息发生变更的，基金管理人每年更新一次。因此，本文件内容相比基金的实际情况可能存在一定的滞后，如需及时、准确获取基金的相关信息，敬请同时关注基金管理人发布的相关临时公告等。

## 五、其他资料查询方式

以下资料详见基金管理人网站[[www.jxfunds.com.cn](http://www.jxfunds.com.cn)][客服电话 400-900-8336]

1. 基金合同、托管协议、招募说明书
2. 定期报告，包括基金季度报告、中期报告和年度报告
3. 基金份额净值
4. 基金销售机构及联系方式
5. 其他重要资料

## 六、其他情况说明

无