

平安养老目标日期 2030 一年持有期混合
型基金中基金（FOF）
2024 年第 1 季度报告

2024 年 3 月 31 日

基金管理人：平安基金管理有限公司

基金托管人：平安银行股份有限公司

报告送出日期：2024 年 4 月 22 日

§1 重要提示

基金管理人的董事会及董事保证本报告所载资料不存在虚假记载、误导性陈述或重大遗漏，并对其内容的真实性、准确性和完整性承担个别及连带责任。

基金托管人平安银行股份有限公司根据本基金合同规定，于 2024 年 04 月 19 日复核了本报告中的财务指标、净值表现和投资组合报告等内容，保证复核内容不存在虚假记载、误导性陈述或者重大遗漏。

基金管理人承诺以诚实信用、勤勉尽责的原则管理和运用基金资产，但不保证基金一定盈利。

基金的过往业绩并不代表其未来表现。投资有风险，投资者在作出投资决策前应仔细阅读本基金的招募说明书。

本报告中财务资料未经审计。

本报告期自 2024 年 01 月 01 日起至 03 月 31 日止。

§2 基金产品概况

基金简称	平安养老目标日期 2030 一年持有 (FOF)
基金主代码	015509
基金运作方式	契约型开放式
基金合同生效日	2022 年 6 月 22 日
报告期末基金份额总额	157,036,531.32 份
投资目标	本基金在严格控制风险的前提下，通过基金资产配置和组合管理，在合理控制投资组合波动性的同时，力争实现与其承担的风险相对应的长期稳健回报，追求基金资产的长期稳健增值。在 2030 年 12 月 31 日以前，本基金侧重于资本增值，当期收益为辅；在 2030 年 12 月 31 日之后，本基金侧重于当期收益，资本增值为辅。
投资策略	本基金将采取主动的类别资产配置策略，注重风险与收益的平衡，即在股票型基金、混合型基金、债券型基金、货币市场基金和其他资产之间的配置比例；其次，本基金将精选具有较高投资价值的证券投资基金、股票和债券，力求实现基金资产的长期稳定增长。具体包括 1、大类资产配置；2、基金品种的研究及评价标准；3、股票投资策略；4、债券投资策略；5、资产支持证券投资策略；6、存托凭证投资策略。
业绩比较基准	本基金的业绩比较基准为：沪深 300 指数收益率 *X+中债新综合（财富）指数收益率*（95%-X）+同期银行活期存款利率*5%（X 的取值范围为：2021-2025 年，X=25%；2026-2030 年，X=20%）。

风险收益特征	本基金是混合型基金中基金，是目标日期基金，风险与收益水平会随着投资者目标时间期限的接近而逐步降低。本基金相对股票型基金、股票型基金中基金和一般的混合型基金其预期风险较小，但高于债券型基金、债券型基金中基金、货币市场基金及货币型基金中基金。本基金若投资港股通标的股票，需承担港股通机制下因投资环境、投资标的、市场制度以及交易规则等差异带来的特有风险。	
基金管理人	平安基金管理有限公司	
基金托管人	平安银行股份有限公司	
下属分级基金的基金简称	平安养老目标日期 2030 一年持有 (FOF) A	平安养老目标日期 2030 一年持有 (FOF) Y
下属分级基金的交易代码	015509	017333
报告期末下属分级基金的份额总额	126,584,859.16 份	30,451,672.16 份

§3 主要财务指标和基金净值表现

3.1 主要财务指标

单位：人民币元

主要财务指标	报告期 (2024 年 1 月 1 日-2024 年 3 月 31 日)	
	平安养老目标日期 2030 一年持有 (FOF) A	平安养老目标日期 2030 一年持有 (FOF) Y
1. 本期已实现收益	-4,432,140.29	-910,052.60
2. 本期利润	-1,337,587.87	-138,162.71
3. 加权平均基金份额本期利润	-0.0101	-0.0049
4. 期末基金资产净值	113,684,460.89	27,476,841.48
5. 期末基金份额净值	0.8981	0.9023

注：1. 本期已实现收益指基金本期利息收入、投资收益、其他收入（不含公允价值变动收益）扣除相关费用和信用减值损失后的余额，本期利润为本期已实现收益加上本期公允价值变动收益；

2. 所述基金业绩指标不包括持有人认购或交易基金的各项费用，计入费用后实际收益水平要低于所列数字。

3.2 基金净值表现

3.2.1 基金份额净值增长率及其与同期业绩比较基准收益率的比较

平安养老目标日期 2030 一年持有 (FOF) A

阶段	净值增长率①	净值增长率 标准差②	业绩比较基 准收益率③	业绩比较基 准收益率标	①—③	②—④

				准差④		
过去三个月	-0.97%	0.30%	2.23%	0.25%	-3.20%	0.05%
过去六个月	-1.35%	0.27%	1.41%	0.23%	-2.76%	0.04%
过去一年	-7.72%	0.31%	0.80%	0.22%	-8.52%	0.09%
自基金合同生效起至今	-10.19%	0.31%	1.04%	0.24%	-11.23%	0.07%

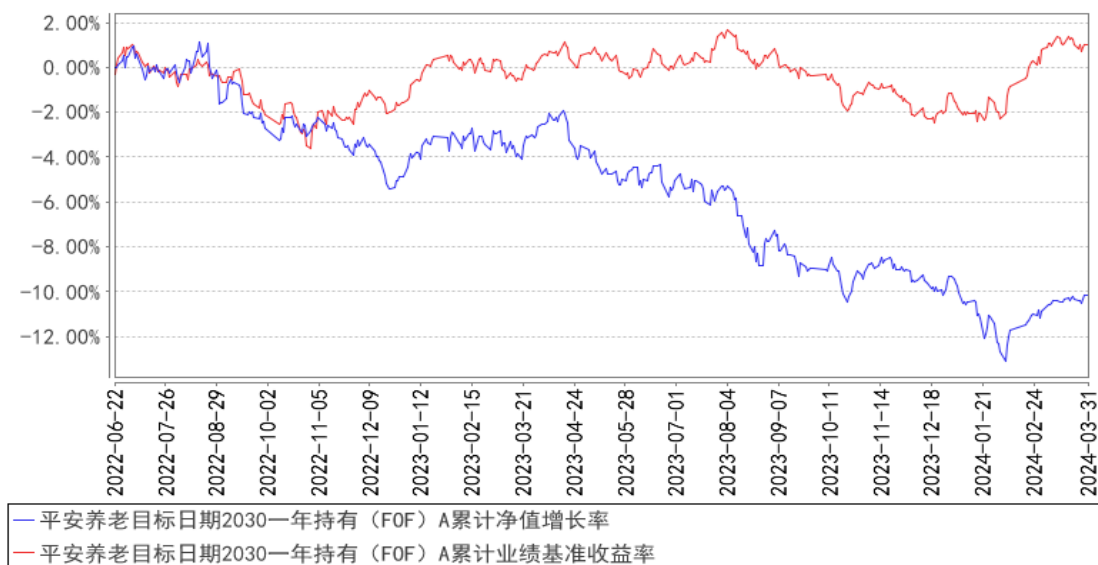
平安养老目标日期 2030 一年持有 (FOF) Y

阶段	净值增长率①	净值增长率 标准差②	业绩比较基 准收益率③	业绩比较基 准收益率标 准差④	①-③	②-④
过去三个月	-0.89%	0.30%	2.23%	0.25%	-3.12%	0.05%
过去六个月	-1.17%	0.27%	1.41%	0.23%	-2.58%	0.04%
过去一年	-7.39%	0.31%	0.80%	0.22%	-8.19%	0.09%
自基金合同生效起至今	-6.07%	0.31%	3.65%	0.22%	-9.72%	0.09%

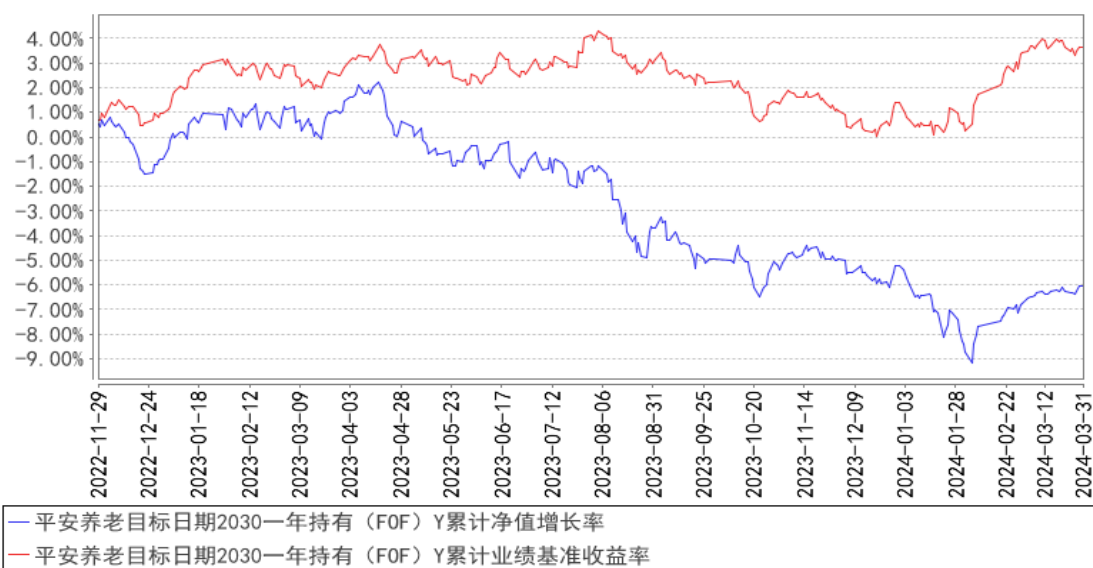
注：本基金 Y 类份额“自基金合同生效起至今”指 2022 年 11 月 29 日至 2024 年 03 月 31 日。

3.2.2 自基金合同生效以来基金累计净值增长率变动及其与同期业绩比较基准收益率变动的比较

平安养老目标日期2030一年持有 (FOF) A 累计净值增长率与同期业绩比较基准收益率的历史走势对比图



平安养老目标日期2030一年持有（FOF）Y累计净值增长率与同期业绩比较基准收益率的历史走势对比图



注：1、本基金基金合同于2022年06月22日正式生效；

2、按照本基金的基金合同规定，基金管理人应当自基金合同生效之日起六个月内使基金的投资组合比例符合基金合同的约定，截至报告期末本基金已完成建仓，建仓期结束时各项资产配置比例符合基金合同约定；

3、本基金于2022年11月16日增设Y类份额，Y类份额从2022年11月29日开始有份额，所以以上Y类份额走势图从2022年11月29日开始。

3.3 其他指标

注：本基金本报告期内无其他指标。

§4 管理人报告

4.1 基金经理（或基金经理小组）简介

姓名	职务	任本基金的基金经理期限		证券从业年限	说明
		任职日期	离任日期		
高莺	FOF 投资中心养老金投资团队投资执行总经理，平安养老目标日期2030一年持有期	2022年6月22日	-	16年	高莺女士，浙江大学硕士，美国爱荷华州立大学博士，曾先后担任联邦家庭贷款银行资本市场分析师、美国太平洋投资管理公司(PIMCO)养老金投资部投资研究岗。2019年1月加入平安基金管理有限公司，现任FOF投资中心养老金投资团队投资执行总经理。同时担任平安养老目标日期2035三年持有期混合型中基金（FOF）、平安养老目标日期2025一年持有期混合型发起式基金中基金

	混合型基金中基金 (FOF) 基金经理				(FOF)、平安稳健养老目标一年持有期混合型基金中基金 (FOF)、平安盈禧均衡配置 1 年持有期混合型基金中基金 (FOF)、平安养老目标日期 2030 一年持有期混合型基金中基金 (FOF)、平安养老目标日期 2040 三年持有期混合型发起式基金中基金 (FOF)、平安盈瑞六个月持有期债券型基金中基金 (FOF)、平安养老目标日期 2050 三年持有期混合型发起式基金中基金 (FOF) 基金经理。
齐爱军	平安养老目标日期 2030 一年持有期混合型基金中基金 (FOF) 基金经理	2024 年 2 月 1 日	-	10 年	齐爱军先生, 南开大学概率论与数理统计专业硕士研究生, 曾先后担任中信建投证券股份有限公司资产管理部投资经理、中信建投基金管理有限公司多元资产配置部投资经理。2023 年 6 月加入平安基金管理有限公司, 现担任平安养老目标日期 2030 一年持有期混合型基金中基金 (FOF) 基金经理。

注: 1、对基金的首任基金经理, 其“任职日期”为基金合同生效日, “离任日期”为根据公司决定确认的解聘日期; 对此后的非首任基金经理, “任职日期”和“离任日期”分别指根据公司决定确认的聘任日期和解聘日期。

2、证券从业的含义遵从行业协会《证券业从业人员资格管理办法》的相关规定。

4.1.1 期末兼任私募资产管理计划投资经理的基金经理同时管理的产品情况

注: 无。

4.2 管理人对报告期内本基金运作合规守信情况的说明

本报告期内, 本基金管理人严格遵守《中华人民共和国证券投资基金法》等有关法律法规、中国证监会和本基金基金合同的规定, 本着诚实信用、勤勉尽责的原则管理和运用基金资产, 在严格控制风险的基础上, 为基金份额持有人谋求最大利益。本报告期内, 本基金运作整体合法合规, 没有损害基金份额持有人利益。基金的投资范围、投资比例及投资组合符合有关法律法规及基金合同的规定。

4.3 公平交易专项说明

4.3.1 公平交易制度的执行情况

报告期内, 本基金管理人严格执行了《证券投资基金管理公司公平交易制度指导意见》和公司制定的公平交易相关制度。

4.3.2 异常交易行为的专项说明

本基金于本报告期内不存在异常交易行为。

报告期内，所有投资组合参与的交易所公开竞价同日反向交易成交较少的单边交易量未超过该证券当日成交量的 5%。

4.4 报告期内基金的投资策略和运作分析

回顾 2024 年一季度，A 股整体呈现“V”型反转，1 月份上证指数向下跌破 2020 年低点，同时小盘股在流动性冲击下大幅杀跌，引发了市场对于雪球敲入、量化中性产品平仓及股权质押等风险的担忧，2 月上旬开始修复。年初国内宏观基本面延续了 2023 年以来的弱势状态，制造业 PMI 1 月份和 2 月份均低于 50，地产商品房销售面积累计同比、房屋新开工面积累计同比均有明显下滑，显示国内经济仍偏弱，信心恢复、经济复苏有待政策继续加码。其次，海外美联储降息预期不断延后，中美经济、政策预期分化加剧，美元流动性紧缩叠加中美地缘政治影响，压制市场风险偏好，1 月份北向资金大幅流出。但国内 2 月份降准和 LPR 降息幅度，充分释放了流动性，稳增长政策再继续加码。

权益市场方面，A 股整体呈现“V”型反转，整体表现偏弱，以上证 50 和沪深 300 为代表的大盘股表现居前，以中证 2000 为代表的小盘股表现落后。具体从风格上来看，大盘好于小盘，价值好于成长。从申万一级行业来看，9 个行业上涨，22 个行业下跌，行业指数一季度涨跌幅首尾差为 22.68%，行业分化依然较大，结构行情明显，涨幅前 5 的行业为银行、石油石化、煤炭、家用电器、有色金属，跌幅前 5 的行业为医药生物、计算机、电子、综合、房地产。

在 2024 年一季度的运作过程中债基部分逐渐增加了短久期债基的持仓，权益基金方面目前整体偏向防御风格，后续会根据市场变化做进行一定的调整。展望后市，从长期看，权益资产性价比提升，但短期对于 A 股仍持偏谨慎观点，国内的基本面预期伴随着出台的数据和政策再逐步回暖，本基金管理人将积极把握投资机会，适当追求稳健收益。

4.5 报告期内基金的业绩表现

截至本报告期末平安养老目标日期 2030 一年持有 (FOF) A 的基金份额净值 0.8981 元，本报告期基金份额净值增长率为-0.97%，同期业绩比较基准收益率为 2.23%；截至本报告期末平安养老目标日期 2030 一年持有 (FOF) Y 的基金份额净值 0.9023 元，本报告期基金份额净值增长率为-0.89%，同期业绩比较基准收益率为 2.23%。

4.6 报告期内基金持有人数或基金资产净值预警说明

本基金本报告期内未出现连续 20 个工作日基金份额持有人数低于 200 人、基金资产净值低

于 5,000 万元的情形。

§5 投资组合报告

5.1 报告期末基金资产组合情况

序号	项目	金额 (元)	占基金总资产的比例 (%)
1	权益投资	-	-
	其中：股票	-	-
2	基金投资	128,776,551.61	90.83
3	固定收益投资	-	-
	其中：债券	-	-
	资产支持证券	-	-
4	贵金属投资	-	-
5	金融衍生品投资	-	-
6	买入返售金融资产	-	-
	其中：买断式回购的买入返售金融资产	-	-
7	银行存款和结算备付金合计	12,888,604.00	9.09
8	其他资产	113,024.76	0.08
9	合计	141,778,180.37	100.00

5.2 报告期末按行业分类的股票投资组合

5.2.1 报告期末按行业分类的境内股票投资组合

注：本基金本报告期末未持有股票。

5.2.2 报告期末按行业分类的港股通投资股票投资组合

注：本基金本报告期末未持有港股通股票。

5.3 期末按公允价值占基金资产净值比例大小排序的股票投资明细

5.3.1 报告期末按公允价值占基金资产净值比例大小排序的前十名股票投资明细

注：本基金本报告期末未持有股票。

5.4 报告期末按债券品种分类的债券投资组合

注：本基金本报告期末未持有债券。

5.5 报告期末按公允价值占基金资产净值比例大小排序的前五名债券投资明细

注：本基金本报告期末未持有债券。

5.6 报告期末按公允价值占基金资产净值比例大小排序的前十名资产支持证券投资

明细

注：本基金本报告期末未持有资产支持证券。

5.7 报告期末按公允价值占基金资产净值比例大小排序的前五名贵金属投资明细

注：本基金报告期末未持有贵金属投资。

5.8 报告期末按公允价值占基金资产净值比例大小排序的前五名权证投资明细

注：本基金本报告期末未持有权证投资。

5.9 报告期末本基金投资的股指期货交易情况说明

5.9.1 报告期末本基金投资的股指期货持仓和损益明细

注：本基金本报告期无股指期货投资。

5.9.2 本基金投资股指期货的投资政策

本基金本报告期无股指期货投资。

5.10 报告期末本基金投资的国债期货交易情况说明

5.10.1 本期国债期货投资政策

本基金本报告期无国债期货投资。

5.10.2 报告期末本基金投资的国债期货持仓和损益明细

注：本基金本报告期内无国债期货投资。

5.10.3 本期国债期货投资评价

本基金本报告期无国债期货投资。

5.11 投资组合报告附注

5.11.1 本基金投资的前十名证券的发行主体本期是否出现被监管部门立案调查，或在报告编制日前一年内受到公开谴责、处罚的情形

报告期内基金投资的前十名证券的发行主体没有被监管部门立案调查，或在报告编制日前一年内受到公开谴责、处罚。

5.11.2 基金投资的前十名股票是否超出基金合同规定的备选股票库

本基金本报告期末未持有股票。

5.11.3 其他资产构成

序号	名称	金额 (元)
1	存出保证金	27,175.16
2	应收证券清算款	-
3	应收股利	681.23
4	应收利息	-
5	应收申购款	85,168.37
6	其他应收款	-
7	其他	-
8	合计	113,024.76

5.11.4 报告期末持有的处于转股期的可转换债券明细

注：本基金本报告期末未持有处于转股期的可转换债券。

5.11.5 报告期末前十名股票中存在流通受限情况的说明

注：本基金本报告期末持有股票。

5.11.6 投资组合报告附注的其他文字描述部分

由于四舍五入原因，分项之和与合计可能有尾差。

§6 基金中基金

6.1 报告期末按公允价值占基金资产净值比例大小排序的前十名基金投资明细

序号	基金代码	基金名称	运作方式	持有份额 (份)	公允价值 (元)	占基金资产 净值比例 (%)	是否属于 基金管理 人及管理 人关联方 所管理的 基金
1	000662	银华活钱 宝货币 F	契约型开放 式	11,864,023.13	11,864,023.13	8.40	否
2	005079	兴银鑫日 享短债 A	契约型开放 式	7,248,055.90	8,037,369.19	5.69	否
3	511360	海富通中 证短融 ETF	交易型开放 式 (ETF)	66,100.00	7,230,216.30	5.12	否
4	004010	华泰柏瑞 鼎利混合 A	契约型开放 式	4,650,169.40	7,229,618.37	5.12	否
5	006965	财通安瑞 短债债券 A	契约型开放 式	6,065,351.83	7,178,343.89	5.09	否
6	006662	易方达安 悦超短债 债券 A	契约型开放 式	6,879,300.18	7,014,134.46	4.97	否

7	008791	招商安华 债券 A	契约型开放 式	5,643,942.68	6,475,295.44	4.59	否
8	008383	招商安心 收益债券 A	契约型开放 式	3,278,959.45	6,141,818.95	4.35	否
9	005754	平安短债 债券 A	契约型开放 式	5,000,138.92	6,001,666.75	4.25	是
10	006064	红土创新 增强收益 债券 C	契约型开放 式	4,322,387.49	5,928,586.68	4.20	否

6.1.1 报告期末按公允价值占基金资产净值比例大小排序的前十名公开募集基础设施证券投资基金投资明细

注：本基金本报告期末未持有公开募集基础设施证券投资基金。

6.1.2 报告期末基金持有的全部公开募集基础设施证券投资基金情况

注：本基金本报告期末未持有公开募集基础设施证券投资基金。

6.2 当期交易及持有基金产生的费用

项目	本期费用 2024 年 1 月 1 日至 2024 年 3 月 31 日	其中：交易及持有基金管理人以及管理人关联方所管理基金产生的费用
当期交易基金产生的申购费（元）	3,449.96	-
当期交易基金产生的赎回费（元）	42,989.57	-
当期持有基金产生的应支付销售服务费（元）	41,206.64	-
当期持有基金产生的应支付管理费（元）	179,124.63	114.78
当期持有基金产生的应支付托管费（元）	40,329.89	38.26
当期交易基金产生的交易费（元）	306.64	-

6.3 本报告期持有的基金发生的重大影响事件

无。

§ 7 开放式基金份额变动

单位：份

项目	平安养老目标日期 2030 一年持有 (FOF) A	平安养老目标日期 2030 一年持有 (FOF) Y
报告期期初基金份额总额	140,909,389.53	22,104,561.49
报告期期间基金总申购份额	236,697.49	8,939,292.93
减:报告期期间基金总赎回份额	14,561,227.86	592,182.26
报告期期间基金拆分变动份额 (份额减少以“-”填列)	-	-
报告期期末基金份额总额	126,584,859.16	30,451,672.16

§8 基金管理人运用固有资金投资本基金情况

8.1 基金管理人持有本基金份额变动情况

注:无。

8.2 基金管理人运用固有资金投资本基金交易明细

注:无。

§9 影响投资者决策的其他重要信息

9.1 报告期内单一投资者持有基金份额比例达到或超过 20%的情况

注:无。

9.2 影响投资者决策的其他重要信息

无。

§10 备查文件目录

10.1 备查文件目录

(1) 中国证监会准予平安养老目标日期 2030 一年持有期混合型基金中基金 (FOF) 募集注册的文件

(2) 平安养老目标日期 2030 一年持有期混合型基金中基金 (FOF) 基金合同

(3) 平安养老目标日期 2030 一年持有期混合型基金中基金 (FOF) 托管协议

(4) 法律意见书

(5) 基金管理人业务资格批件、营业执照和公司章程

10.2 存放地点

深圳市福田区福田街道益田路 5033 号平安金融中心 34 层

10.3 查阅方式

(1) 投资者可在营业时间免费查阅, 也可按工本费购买复印件

(2) 投资者对本报告书如有疑问, 可咨询本基金管理人平安基金管理有限公司, 客户服务电话: 400-800-4800 (免长途话费)

平安基金管理有限公司

2024 年 4 月 22 日