

景顺长城政策性金融债债券型证券投资基  
金  
2024 年第 1 季度报告

2024 年 3 月 31 日

基金管理人：景顺长城基金管理有限公司

基金托管人：兴业银行股份有限公司

报告送出日期：2024 年 4 月 22 日

## § 1 重要提示

基金管理人的董事会及董事保证本报告所载资料不存在虚假记载、误导性陈述或重大遗漏，并对其内容的真实性、准确性和完整性承担个别及连带责任。

基金托管人兴业银行股份有限公司根据本基金合同规定，于 2024 年 4 月 19 日复核了本报告中的财务指标、净值表现和投资组合报告等内容，保证复核内容不存在虚假记载、误导性陈述或者重大遗漏。

基金管理人承诺以诚实信用、勤勉尽责的原则管理和运用基金资产，但不保证基金一定盈利。

基金的过往业绩并不代表其未来表现。投资有风险，投资者在作出投资决策前应仔细阅读本基金的招募说明书。

本报告中财务资料未经审计。

本报告期自 2024 年 1 月 1 日起至 2024 年 3 月 31 日止。

## §2 基金产品概况

基金简称	景顺长城政策性金融债债券
场内简称	无
基金主代码	003315
基金运作方式	契约型开放式
基金合同生效日	2019 年 2 月 28 日
报告期末基金份额总额	4,179,910,775.47 份
投资目标	本基金在严格控制风险和追求基金资产长期稳定的基础上，力争获取高于业绩比较基准的投资收益，为投资者提供长期稳定的回报。
投资策略	<p>1、资产配置策略</p> <p>本基金将在分析和判断国内外宏观经济形势、市场利率走势和债券市场供求关系等因素的基础上，动态调整组合久期和债券的结构，并通过精选债券，获取优化收益。</p> <p>2、债券类金融工具投资策略</p> <p>在品种选择层面，本基金将基于各品种债券类金融工具收益率水平的变化特征、宏观经济预测分析以及税收因素的影响，综合考虑流动性、收益性等因素，采取定量分析和定性分析结合的方法，在各种债券类金融工具之间进行优化配置。</p> <p>本基金将根据对影响债券投资的宏观经济状况和货币政策等因素的分析判断，形成对未来市场利率变动方向的预期，进而主动调整所持有的债券资产组合的久期值，达到增加收益或减少损失的目的。本基金将综合考察收益率曲线，通过预期收益率曲线形态变化来调整投资组</p>

	合的头寸。 当回购利率低于债券收益率时，本基金将实施正回购并将所融入的资金投资于债券，从而获取债券收益率超出回购资金成本（即回购利率）的套利价值。	
业绩比较基准	中债-金融债券总指数收益率。	
风险收益特征	本基金为债券型基金，其预期风险和预期收益水平低于股票型基金、混合型基金，高于货币市场基金。	
基金管理人	景顺长城基金管理有限公司	
基金托管人	兴业银行股份有限公司	
下属分级基金的基金简称	景顺长城政策性金融债债券 A	景顺长城政策性金融债债券 C
下属分级基金的交易代码	003315	017926
报告期末下属分级基金的份额总额	4,014,328,079.96 份	165,582,695.51 份

### §3 主要财务指标和基金净值表现

#### 3.1 主要财务指标

单位：人民币元

主要财务指标	报告期（2024 年 1 月 1 日-2024 年 3 月 31 日）	
	景顺长城政策性金融债债券 A	景顺长城政策性金融债债券 C
1. 本期已实现收益	61,801,502.37	607,038.11
2. 本期利润	50,853,683.47	441,926.90
3. 加权平均基金份额本期利润	0.0170	0.0127
4. 期末基金资产净值	4,201,635,010.32	172,345,650.62
5. 期末基金份额净值	1.0466	1.0408

注：1、本期已实现收益指基金本期利息收入、投资收益、其他收入（不含公允价值变动收益）扣除相关费用和信用减值损失后的余额，本期利润为本期已实现收益加上本期公允价值变动收益。

2、上述基金业绩指标不包括持有人认购或交易基金的各项费用，计入费用后实际收益水平要低于所列数字。

#### 3.2 基金净值表现

##### 3.2.1 基金份额净值增长率及其与同期业绩比较基准收益率的比较

景顺长城政策性金融债债券 A

阶段	净值增长率①	净值增长率标准差②	业绩比较基准收益率③	业绩比较基准收益率标准差④	①-③	②-④
过去三个月	1.69%	0.07%	0.55%	0.08%	1.14%	-0.01%

过去六个月	2.52%	0.06%	1.39%	0.07%	1.13%	-0.01%
过去一年	4.26%	0.05%	2.15%	0.06%	2.11%	-0.01%
过去三年	11.39%	0.06%	4.31%	0.07%	7.08%	-0.01%
过去五年	17.67%	0.07%	4.64%	0.09%	13.03%	-0.02%
自基金合同 生效起至今	17.86%	0.07%	4.68%	0.09%	13.18%	-0.02%

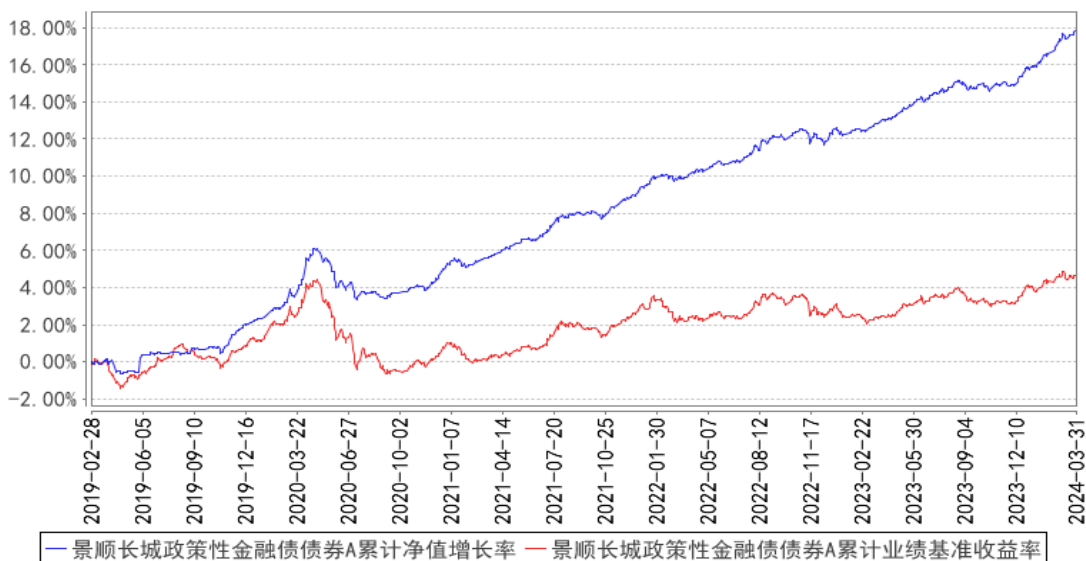
景顺长城政策性金融债债券 C

阶段	净值增长率①	净值增长率标准 差②	业绩比较基准 收益率③	业绩比较基准 收益率标准差 ④	①-③	②-④
过去三个月	1.76%	0.07%	0.55%	0.08%	1.21%	-0.01%
过去六个月	2.57%	0.06%	1.39%	0.07%	1.18%	-0.01%
过去一年	3.62%	0.05%	2.15%	0.06%	1.47%	-0.01%
自基金合同 生效起至今	3.80%	0.05%	2.09%	0.06%	1.71%	-0.01%

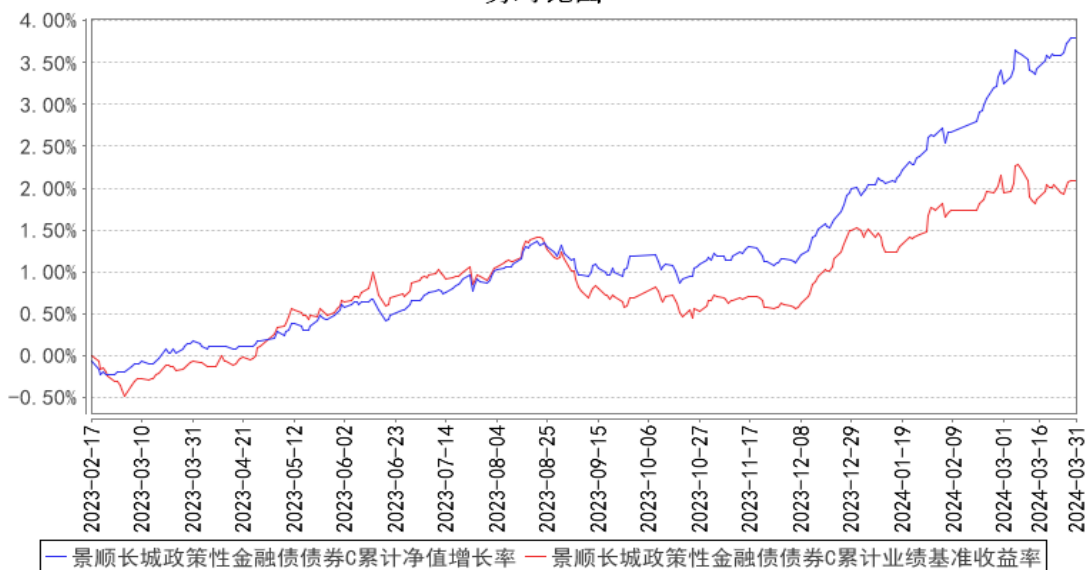
注：本基金自 2023 年 2 月 16 日起增设 C 类基金份额，并于 2023 年 2 月 17 日开始对 C 类基金份额进行估值。

### 3.2.2 自基金合同生效以来基金累计净值增长率变动及其与同期业绩比较基准收益率变动的比较

景顺长城政策性金融债债券A累计净值增长率与同期业绩比较基准收益率的历史走势对比图



景顺长城政策性金融债债券C累计净值增长率与同期业绩比较基准收益率的历史走势对比图



注：2019年2月28日，景顺长城景瑞双利债券型证券投资基金转型为景顺长城政策性金融债债券型证券投资基金（以下简称“本基金”）。基金的投资组合比例为：本基金对债券资产的投资比例不低于基金资产的80%，投资于政策性金融债（国家开发银行、中国农业发展银行、中国进出口银行发行的金融债券）比例不低于非现金基金资产的80%。本基金持有现金或到期日在一年以内的政府债券的投资比例不低于基金资产净值的5%，其中现金不包括结算备付金、存出保证金和应收申购款等。本基金的建仓期为自2019年2月28日转型后基金合同生效日起6个月。建仓期结束时，本基金投资组合达到上述投资组合比例的要求。本基金自2023年2月16日起增设C类基金份额。

### 3.3 其他指标

无。

## §4 管理人报告

### 4.1 基金经理（或基金经理小组）简介

姓名	职务	任本基金的基金经理期限		证券从业年限	说明
		任职日期	离任日期		
陈健宾	本基金的基金经理	2022 年 8 月 6 日	-	8 年	金融硕士。曾任泰康资产管理有限责任公司信用研究部信用评估研究高级经理。2019 年 4 月加入本公司，担任固定收益部信用研究员，自 2021 年 2 月起担任固定收益部基金经理。具有 8 年证券、基金行业从业经验。
何江波	本基金的基金经理	2022 年 10 月 29 日	-	14 年	经济学硕士。曾任中国农业银行股份有限公司总行信用管理部行业政策一处专员。2016 年 4 月加入本公司，担任专户投资部投资经理，自 2019 年 2 月起担任固定收益部总监、基金经理。具有 14 年证券、基金行业从业经验。

注：1、对基金的首任基金经理，其“任职日期”按基金合同生效日填写，“离任日期”为根据公司决定的解聘日期（公告前一日）；对此后的非首任基金经理，“任职日期”指根据公司决定聘任后的公告日期，“离任日期”指根据公司决定的解聘日期（公告前一日）；

2、证券从业的含义遵从行业协会《证券业从业人员资格管理办法》的相关规定。

#### 4.1.1 期末兼任私募资产管理计划投资经理的基金经理同时管理的产品情况

无。

#### 4.2 管理人对报告期内本基金运作合规守信情况的说明

本报告期内，本基金管理人严格遵守《中华人民共和国证券投资基金法》、《公开募集证券投资基金运作管理办法》、《公开募集证券投资基金销售机构监督管理办法》和《公开募集证券投资基金信息披露管理办法》等有关法律法规及各项实施准则、《景顺长城政策性金融债债券型证券投资基金基金合同》和其他有关法律法规的规定，本着诚实信用、勤勉尽责的原则管理和运用基金资产，在严格控制风险的基础上，为基金持有人谋求最大利益。本报告期内，基金运作整体合法合规，未发现损害基金持有人利益的行为。基金的投资范围、投资比例及投资组合符合有关法律法规及基金合同的规定。

#### 4.3 公平交易专项说明

### 4.3.1 公平交易制度的执行情况

本报告期内，本基金管理人严格执行《证券投资基金管理公司公平交易制度指导意见（2011年修订）》，完善相应制度及流程，通过系统和人工等各种方式在各业务环节严格控制交易公平执行，公平对待旗下管理的所有基金和投资组合。

### 4.3.2 异常交易行为的专项说明

本报告期内，本管理人管理的所有投资组合参与的交易所公开竞价，同日反向交易成交较少的单边交易量超过该证券当日成交量的 5% 的交易共有 6 次，为投资组合的投资策略需要而发生的同日反向交易，按规定履行了审批程序。

本报告期内，未发现有可能导致不公平交易和利益输送的异常交易。

## 4.4 报告期内基金的投资策略和运作分析

海外方面，美联储 3 月 FOMC 决议将基准利率维持在 5.25%-5.5% 区间，尽管上调增长通胀预测，但维持 2024 年降息 3 次的指引，联储确认很快会宣布放缓缩表。基本面方面，鲍威尔强调劳动供给改善对增长和劳工市场再平衡的积极影响，1-2 月通胀数据不改变整体放缓的趋势。整体来看，美国经济好于前期市场预期，市场对降息的时间点预期逐渐延后，美元指数走强，人民币汇率相对承压。

国内方面，1-2 月经济数据明显好于市场预期，生产端表现更强劲。工业增加值同比增长 7%，大幅强于市场预期的 4.3%，季调环比增速也显著偏强，服务业生产指数保持较高增速，同比增长 5.8%。从需求力量来看，出口显著超预期或是生产走强的主要驱动。1-2 月出口以美元计价同比增长 7.1%，大幅强于市场预期的 1.8%，环比增速也显著强于季节性规律，为历史最大值，生产与出口走强行业高度重合，意味着出口带动生产走强。消费延续温和修复，服务消费保持火热，服务消费火热也带动了核心 CPI 走强，2 月核心 CPI 同比上涨 1.2%，为 2022 年 2 月以来最高涨幅。虽然核心 CPI 表现较强，在结构性产能过剩的背景下，总体价格依然面临较大压力，1-2 月总体 PPI 和 CPI 分别为 -2.7% 和 0%。固定资产投资韧性较强，1-2 月同比增长 4.2%，较去年全年增速 3% 提升 1.2 个百分点，主要受制造业投资和基建投资的高增长驱动，房地产对经济的拖累依旧持续，销售端和投资端都没有改善。在我国 GDP 核算以生产法为主的背景下，生产的强劲决定了一季度 GDP 大概率能实现较强开局，预计能实现 5% 以上的同比增长。

货币方面，一季度资金价格较去年四季度明显缓和，央行在关键时点资金投放充足，资金价格波动明显降低，特别是跨月、跨季资金价格较低。一季度跨季资金价格相对宽松，中短端品种收益率在月末有所下行。

一季度以来，债券收益率快速下行，相较于去年四季度末，5 年期国债下行 20BP 至 2.20%，10 年期国债下行 26BP 至 2.29%。

展望未来，债券市场经历一季度尤其 1-2 月的收益率快速下行后，后续可能进入宽幅震荡期。1-2 月经济数据好于市场预期，3 月 PMI 已高于荣枯线，经济数据环比已有所企稳，短期继续快速下行阻力加大，后续债市收益率继续下行可能需要资金利率走低推动。但目前通胀水平仍低于政府目标水平，货币政策转向概率不大，收益率大幅上行空间也有限，收益率短期内预计将震荡运行。

组合操作方面，报告期内，组合在 1-2 月适当拉长组合久期与杠杆水平，参与利率交易，在 2 月底收益率大幅下行后，适当止盈。展望二季度，市场分歧主要集中在利率债供给压力以及基本面复苏的持续性上，短期仍需观察其边际变化情况，预计短期内仍将维持宽幅震荡行情，套息策略预计仍将占优。

#### 4.5 报告期内基金的业绩表现

2024 年 1 季度，景顺长城政策性金融债 A 份额净值增长率为 1.69%，业绩比较基准收益率为 0.55%。

2024 年 1 季度，景顺长城政策性金融债 C 份额净值增长率为 1.76%，业绩比较基准收益率为 0.55%。

#### 4.6 报告期内基金持有人数或基金资产净值预警说明

无。

## §5 投资组合报告

### 5.1 报告期末基金资产组合情况

序号	项目	金额（元）	占基金总资产的比例（%）
1	权益投资	-	-
	其中：股票	-	-
2	基金投资	-	-
3	固定收益投资	3,974,789,781.43	80.95
	其中：债券	3,974,789,781.43	80.95
	资产支持证券	-	-
4	贵金属投资	-	-
5	金融衍生品投资	-	-
6	买入返售金融资产	933,721,008.34	19.02
	其中：买断式回购的买入返售金融资产	-	-



7	银行存款和结算备付金合计	1,517,126.00	0.03
8	其他资产	24,352.89	0.00
9	合计	4,910,052,268.66	100.00

## 5.2 报告期末按行业分类的股票投资组合

### 5.2.1 报告期末按行业分类的境内股票投资组合

本基金本报告期末未持有股票投资。

### 5.2.2 报告期末按行业分类的港股通投资股票投资组合

无。

## 5.3 期末按公允价值占基金资产净值比例大小排序的股票投资明细

### 5.3.1 报告期末按公允价值占基金资产净值比例大小排序的前十名股票投资明细

本基金本报告期末未持有股票投资。

## 5.4 报告期末按债券品种分类的债券投资组合

序号	债券品种	公允价值（元）	占基金资产净值比例（%）
1	国家债券	-	-
2	央行票据	-	-
3	金融债券	3,974,789,781.43	90.87
	其中：政策性金融债	3,974,789,781.43	90.87
4	企业债券	-	-
5	企业短期融资券	-	-
6	中期票据	-	-
7	可转债（可交换债）	-	-
8	同业存单	-	-
9	其他	-	-
10	合计	3,974,789,781.43	90.87

## 5.5 报告期末按公允价值占基金资产净值比例大小排序的前五名债券投资明细

序号	债券代码	债券名称	数量（张）	公允价值（元）	占基金资产净值比例（%）
1	220407	22 农发 07	3,000,000	306,928,688.52	7.02
2	220208	22 国开 08	2,600,000	269,363,693.99	6.16
3	240203	24 国开 03	2,500,000	251,012,704.92	5.74
4	190215	19 国开 15	2,200,000	236,189,114.75	5.40
5	150218	15 国开 18	2,200,000	229,844,098.36	5.25

## 5.6 报告期末按公允价值占基金资产净值比例大小排序的前十名资产支持证券投资 明细

本基金本报告期末未持有资产支持证券。

## 5.7 报告期末按公允价值占基金资产净值比例大小排序的前五名贵金属投资明细

本基金本报告期末未持有贵金属。

## 5.8 报告期末按公允价值占基金资产净值比例大小排序的前五名权证投资明细

本基金本报告期末未持有权证。

## 5.9 报告期末本基金投资的国债期货交易情况说明

### 5.9.1 本期国债期货投资政策

根据本基金基金合同约定，本基金投资范围不包括国债期货。

### 5.9.2 报告期末本基金投资的国债期货持仓和损益明细

本基金本报告期末未持有国债期货。

### 5.9.3 本期国债期货投资评价

根据本基金基金合同约定，本基金投资范围不包括国债期货。

## 5.10 投资组合报告附注

### 5.10.1 本基金投资的前十名证券的发行主体本期是否出现被监管部门立案调查，或在报告编制日前一年内受到公开谴责、处罚的情形

本报告期内未出现基金投资的前十名证券的发行主体被监管部门立案调查或者在报告编制日前一年内受到公开谴责、处罚的情况。

### 5.10.2 基金投资的前十名股票是否超出基金合同规定的备选股票库

本基金本报告期末未持有股票投资。

### 5.10.3 其他资产构成

序号	名称	金额（元）
1	存出保证金	-
2	应收证券清算款	-
3	应收股利	-
4	应收利息	-
5	应收申购款	24,352.89
6	其他应收款	-
7	其他	-
8	合计	24,352.89

### 5.10.4 报告期末持有的处于转股期的可转换债券明细

本基金本报告期末未持有处于转股期的可转换债券。

#### 5.10.5 报告期末前十名股票中存在流通受限情况的说明

本基金本报告期末未持有股票投资。

#### 5.10.6 投资组合报告附注的其他文字描述部分

无。

### §6 开放式基金份额变动

单位：份

项目	景顺长城政策性金融债债券 A	景顺长城政策性金融债债券 C
报告期期初基金份额总额	3,894,918,525.08	216,451,723.81
报告期期间基金总申购份额	3,372,816,745.78	145,627,253.66
减：报告期期间基金总赎回份额	3,253,407,190.90	196,496,281.96
报告期期间基金拆分变动份额（份额减少以“-”填列）	-	-
报告期期末基金份额总额	4,014,328,079.96	165,582,695.51

注：申购含红利再投、转换入份额，赎回含转换出份额。

### §7 基金管理人运用固有资金投资本基金情况

#### 7.1 基金管理人持有本基金份额变动情况

基金管理人本期末未运用固有资金投资本基金。

#### 7.2 基金管理人运用固有资金投资本基金交易明细

基金管理人本期末未运用固有资金投资本基金。

### §8 影响投资者决策的其他重要信息

#### 8.1 报告期内单一投资者持有基金份额比例达到或超过 20%的情况

投资者类别	报告期内持有基金份额变化情况				报告期末持有基金情况		
	序号	持有基金份额比例达到或者超过 20%的时间区间	期初份额	申购份额	赎回份额	持有份额	份额占比 (%)
机构	1	20240312-20240327	-	501,100,552.54	-	501,100,552.54	11.99

2	20240101- 20240222; 20240328- 20240331	1,923,541,954.92	1,912,228,692.99	1,923,541,954.92	1,912,228,692.99	45.75
3	20240101- 20240313	829,466,528.63	-	829,466,528.63	-	-
4	20240101- 20240331	940,076,465.92	478,057,175.64	500,000,000.00	918,133,641.56	21.97

**产品特有风险**

本基金由于存在单一投资者持有基金份额比例达到或超过基金份额总份额的 20% 的情况，可能会出现如下风险：

**1、大额申购风险**

在出现投资者大额申购时，如本基金所投资的标的资产未及时准备，则可能降低基金净值涨幅。

**2、如面临大额赎回的情况，可能导致以下风险：**

- (1) 基金在短时间内无法变现足够的资产予以应对，可能会产生基金仓位调整困难，导致流动性风险；
- (2) 如果持有基金份额比例达到或超过基金份额总额的 20% 的单一投资者大额赎回引发巨额赎回，基金管理人可能根据《基金合同》的约定决定部分延期赎回，如果连续 2 个开放日以上（含本数）发生巨额赎回，基金管理人可能根据《基金合同》的约定暂停接受基金的赎回申请，对剩余投资者的赎回办理造成影响；
- (3) 基金管理人被迫抛售证券以应付基金赎回的现金需要，则可能使基金资产净值受到不利影响，影响基金的投资运作和收益水平；
- (4) 因基金净值精度计算问题，或因赎回费收入归基金资产，导致基金净值出现较大波动；
- (5) 基金资产规模过小，可能导致部分投资受限而不能实现基金合同约定的投资目的及投资策略；
- (6) 大额赎回导致基金资产规模过小，不能满足存续的条件，基金将根据基金合同的约定面临合同终止清算、转型等风险。

本基金管理人将建立完善的风险管理机制，以有效防止和化解上述风险，最大限度地保护基金份额持有人的合法权益。投资者在投资本基金前，请认真阅读本风险提示及基金合同等信息披露文件，全面认识本基金产品的风险收益特征和产品特性，充分考虑自身的风险承受能力，理性判断市场，对认购（或申购）基金的意愿、时机、数量等投资行为作出独立决策，获得基金投资收益，亦自行承担基金投资中出现的各类风险。

## 8.2 影响投资者决策的其他重要信息

根据《中华人民共和国证券投资基金法》、《公开募集证券投资基金运作管理办法》和《景顺长城政策性金融债债券型证券投资基金基金合同》的有关规定，景顺长城政策性金融债债券型证券投资基金的基金管理人景顺长城基金管理有限公司经与本基金的基金托管人兴业银行股份有限公司协商一致，决定以通讯开会方式召开本基金的基金份额持有人大会，审议关于调整基金赎回费率的议案。有关详细信息参见本基金管理人发布的一系列相关公告。

## §9 备查文件目录

### 9.1 备查文件目录

- 1、中国证监会准予景顺长城景瑞双利定期开放债券型证券投资基金募集注册的文件；
- 2、《景顺长城政策性金融债债券型证券投资基金基金合同》；
- 3、《景顺长城政策性金融债债券型证券投资基金招募说明书》；
- 4、《景顺长城政策性金融债债券型证券投资基金托管协议》；
- 5、景顺长城基金管理有限公司批准成立批件、营业执照、公司章程；
- 6、其他在中国证监会指定报纸上公开披露的基金份额净值、定期报告及临时公告。

## 9.2 存放地点

以上备查文件存放在本基金管理人的办公场所。

## 9.3 查阅方式

投资者可在办公时间免费查阅。

景顺长城基金管理有限公司

2024 年 4 月 22 日