

# 景顺长城鼎益混合型证券投资基金（LOF） 2024 年第 1 季度报告

2024 年 3 月 31 日

基金管理人：景顺长城基金管理有限公司

基金托管人：中国银行股份有限公司

报告送出日期：2024 年 4 月 22 日

## § 1 重要提示

基金管理人的董事会及董事保证本报告所载资料不存在虚假记载、误导性陈述或重大遗漏，并对其内容的真实性、准确性和完整性承担个别及连带责任。

基金托管人中国银行股份有限公司根据本基金合同规定，于 2024 年 4 月 19 日复核了本报告中的财务指标、净值表现和投资组合报告等内容，保证复核内容不存在虚假记载、误导性陈述或者重大遗漏。

基金管理人承诺以诚实信用、勤勉尽责的原则管理和运用基金资产，但不保证基金一定盈利。

基金的过往业绩并不代表其未来表现。投资有风险，投资者在作出投资决策前应仔细阅读本基金的招募说明书。

本报告中财务资料未经审计。

本报告期自 2024 年 1 月 1 日起至 2024 年 3 月 31 日止。

## §2 基金产品概况

基金简称	景顺长城鼎益混合（LOF）	
场内简称	景顺鼎益 LOF	
基金主代码	162605	
前端交易代码	162605	
后端交易代码	162606	
基金运作方式	上市契约型开放式（LOF）	
基金合同生效日	2005 年 3 月 16 日	
报告期末基金份额总额	6,015,656,182.93 份	
投资目标	本基金通过主动的基本面选股和最优化风险收益配比获取超额收益，力求基金财产长期稳定的回报。	
投资策略	本基金依据以宏观经济分析模型 MEM 为基础的资产配置模型决定基金的资产配置，并运用景顺长城股票研究数据库（SRD）及 GVI 等选股模型作为行业配置和个股选择的依据。与此同时，本基金运用多因素模型等分析工具，结合基金管理人的主观判断，根据风险收益最优化的原则进行投资组合的调整。	
业绩比较基准	沪深 300 指数×80%+银行同业存款利率×20%	
风险收益特征	本基金严格控制证券市场中的非系统性风险，是风险程度适中的投资品种。	
基金管理人	景顺长城基金管理有限公司	
基金托管人	中国银行股份有限公司	
下属分级基金的基金简称	景顺长城鼎益混合（LOF）A	景顺长城鼎益混合（LOF）C
下属分级基金的场内简称	景顺鼎益 LOF	-
下属分级基金的交易代码	162605	018600

报告期末下属分级基金的份额总额	6,013,686,104.86份	1,970,078.07份
-----------------	-------------------	---------------

### §3 主要财务指标和基金净值表现

#### 3.1 主要财务指标

单位：人民币元

主要财务指标	报告期（2024年1月1日-2024年3月31日）	
	景顺长城鼎益混合（LOF）A	景顺长城鼎益混合（LOF）C
1. 本期已实现收益	-417,601,042.99	-157,944.59
2. 本期利润	-116,650,469.08	-84,131.75
3. 加权平均基金份额本期利润	-0.0191	-0.0353
4. 期末基金资产净值	12,272,229,535.69	3,998,235.46
5. 期末基金份额净值	2.041	2.029

注：1、本期已实现收益指基金本期利息收入、投资收益、其他收入（不含公允价值变动收益）扣除相关费用和信用减值损失后的余额，本期利润为本期已实现收益加上本期公允价值变动收益。

2、上述基金业绩指标不包括持有人认购或交易基金的各项费用，计入费用后实际收益水平要低于所列数字。

#### 3.2 基金净值表现

##### 3.2.1 基金份额净值增长率及其与同期业绩比较基准收益率的比较

景顺长城鼎益混合（LOF）A

阶段	净值增长率①	净值增长率标准差②	业绩比较基准收益率③	业绩比较基准收益率标准差④	①-③	②-④
过去三个月	-0.78%	1.31%	2.54%	0.82%	-3.32%	0.49%
过去六个月	-7.48%	1.18%	-3.20%	0.73%	-4.28%	0.45%
过去一年	-21.26%	1.14%	-10.07%	0.71%	-11.19%	0.43%
过去三年	-34.88%	1.49%	-24.10%	0.85%	-10.78%	0.64%
过去五年	42.40%	1.58%	-5.27%	0.95%	47.67%	0.63%
自基金合同生效起至今	1,465.53%	1.61%	169.13%	1.28%	1,296.40%	0.33%

景顺长城鼎益混合（LOF）C

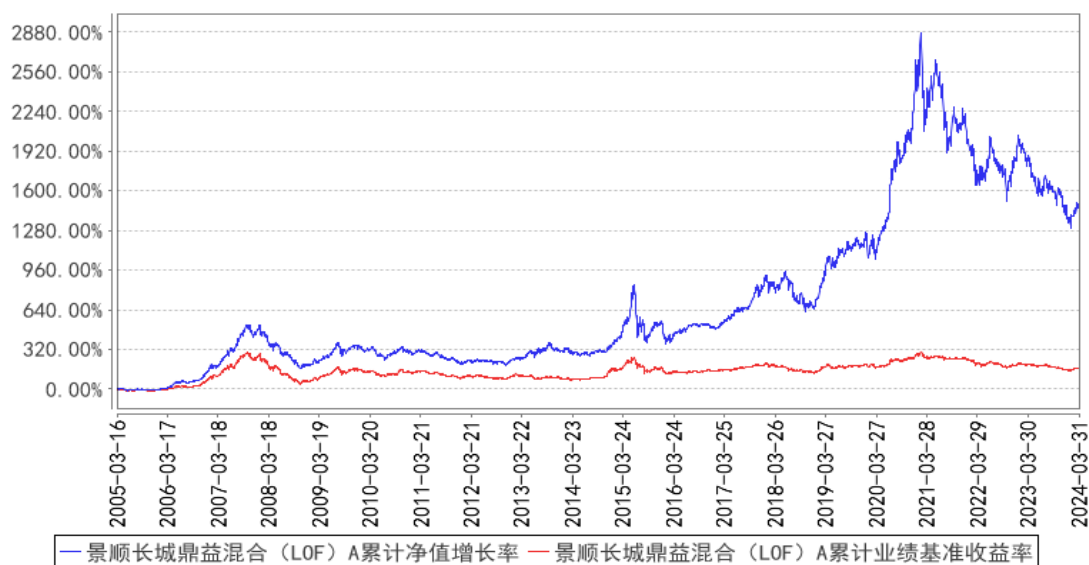
阶段	净值增长率①	净值增长率标准差②	业绩比较基准收益率③	业绩比较基准收益率标准差④	①-③	②-④
过去三个月	-0.98%	1.31%	2.54%	0.82%	-3.52%	0.49%

过去六个月	-7.81%	1.18%	-3.20%	0.73%	-4.61%	0.45%
自基金合同生效起至今	-10.81%	1.16%	-6.65%	0.73%	-4.16%	0.43%

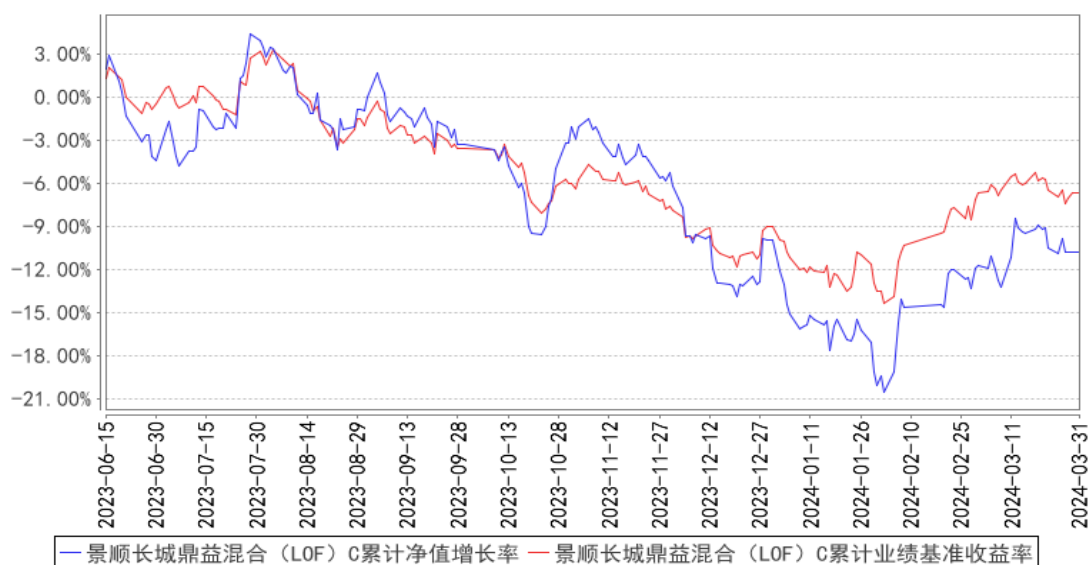
注：本基金自 2023 年 6 月 14 日起增设 C 类基金份额，并于 2023 年 6 月 15 日开始对 C 类份额进行估值。

### 3.2.2 自基金合同生效以来基金累计净值增长率变动及其与同期业绩比较基准收益率率变动的比较

景顺长城鼎益混合（LOF）A 累计净值增长率与同期业绩比较基准收益率的历史走势对比图



景顺长城鼎益混合（LOF）C 累计净值增长率与同期业绩比较基准收益率的历史走势对比图



注：本基金的资产配置比例为：对于股票的投资不少于基金财产的 60%，持有现金和到期日在一年以内的政府债券的比例不低于基金资产净值的 5%。按照本基金基金合同的规定，本基金自 2005

年3月16日合同生效日起至2005年6月15日为建仓期。建仓期结束时，本基金投资组合达到上述投资组合比例的要求。自2017年9月6日起，本基金业绩比较基准由“富时中国A200指数×80%+同业存款利率×20%”调整为“沪深300指数×80%+银行同业存款利率×20%”。本基金自2023年6月14日起增设C类基金份额。

### 3.3 其他指标

无。

## §4 管理人报告

### 4.1 基金经理（或基金经理小组）简介

姓名	职务	任本基金的基金经理期限		证券从业年限	说明
		任职日期	离任日期		
刘彦春	本基金的基金经理	2015年7月10日	-	21年	管理学硕士。曾任汉唐证券研究部研究员，香港中信投资研究有限公司研究员，博时基金研究员、基金经理助理、基金经理。2015年1月加入本公司，自2015年4月起担任股票投资部基金经理，并曾任研究部总经理、公司总经理助理，现任公司副总经理、股票投资部基金经理。具有21年证券、基金行业从业经验。

注：1、对基金的首任基金经理，其“任职日期”按基金合同生效日填写，“离任日期”为根据公司决定的解聘日期（公告前一日）；对此后的非首任基金经理，“任职日期”为根据公司决定聘任后的公告日期，“离任日期”为根据公司决定的解聘日期（公告前一日）；

2、证券从业的含义遵从行业协会《证券业从业人员资格管理办法》的相关规定。

#### 4.1.1 期末兼任私募资产管理计划投资经理的基金经理同时管理的产品情况

无。

### 4.2 管理人对报告期内本基金运作遵规守信情况的说明

本报告期内，本基金管理人严格遵守《中华人民共和国证券投资基金法》、《公开募集证券投资基金运作管理办法》、《公开募集证券投资基金销售机构监督管理办法》和《公开募集证券投资基金信息披露管理办法》等有关法律法规及各项实施准则、《景顺长城鼎益混合型证券投资基金（LOF）基金合同》和其他有关法律法规的规定，本着诚实信用、勤勉尽责的原则管理和运用基金资产，在严格控制风险的基础上，为基金持有人谋求最大利益。本报告期内，基金运作整体合法合规，未发现损害基金持有人利益的行为。基金的投资范围、投资比例及投资组合符合有关法律法规及基金合同的规定。

### 4.3 公平交易专项说明

#### 4.3.1 公平交易制度的执行情况

本报告期内，本基金管理人严格执行《证券投资基金管理人公平交易制度指导意见（2011 年修订）》，完善相应制度及流程，通过系统和人工等各种方式在各业务环节严格控制交易公平执行，公平对待旗下管理的所有基金和投资组合。

#### 4.3.2 异常交易行为的专项说明

本报告期内，本管理人管理的所有投资组合参与的交易所公开竞价，同日反向交易成交较少的单边交易量超过该证券当日成交量的 5%的交易共有 6 次，为投资组合的投资策略需要而发生的同日反向交易，按规定履行了审批程序。

本报告期内，未发现有可能导致不公平交易和利益输送的异常交易。

### 4.4 报告期内基金的投资策略和运作分析

市场情绪总会存在惯性。与 2023 年相反，我们在 2024 年很可能会经历一个从过度悲观逐步走向乐观的过程。

年初以来，市场悲观情绪蔓延，长端利率一路向下，低波红利资产持续受到资金追捧。但从实际情况看，近期公布的经济数据较大幅度超出市场预期。1-2 月我国工业增加值同比增长 7%，显著好于市场预期的 4.3%，季调环比增速也显著偏强。出口显著超预期是生产走强的主要驱动。1-2 月出口以美元计价同比增长 7.1%，大幅强于市场预期的 1.8%。出口走强一方面体现出我国制造业仍然具备极强的全球竞争力，另一方面也反映出全球经济具备较强的增长韧性。消费继续温和复苏，社会消费品零售总额同比增长 5.5%，较去年全年的两年复合增速提升 2 个百分点。3 月我国制造业 PMI 为 50.8%，明显高于市场一致预期 50.1%，回升幅度显著好于季节性，新订单表现强劲，新出口订单明显回升，在手订单也终于显著反弹，未来有望带动生产进一步走强。情绪低迷时期，我们没有必要只是盯着我们经济中阶段性疲软的部门，也要看到我国有着扎实的经济基本盘。地产和化债仍然会在短期内拖累经济表现，但我国经济总体稳中向好态势已经显现。而且，我国长期以来高速发展过程中积累的问题总要解决，解决是为了更好的发展，完全没有必要过分悲观。地产行业大概率已经超调，未来总会回归正常。

展望二季度，出口的较强表现预计能够持续，今年 1 月份全球制造业 PMI15 个月以来首次回到扩张区间，且连续两个月保持扩张，全球制造业周期的企稳回升叠加美国的补库周期有望带动外需的持续改善。3 月 13 日国务院发布《推动大规模设备更新和消费品以旧换新行动方案》，对设备更新行动提出了更为具体的指导和量化目标，有望继续带动制造业投资保持较高增速。今年一

季度地方专项债发行明显偏慢，二季度有望加速发行，叠加超长期国债也有望在二季度落地，基建投资的实物工作量有望明显改善，带动基建投资保持韧性。虽然新房销售未见明显起色，322 国常会提出“系统谋划相关支持政策”，后续增量政策的出台或能带动地产投资和销售的边际改善。

一季度我们的投资组合相对稳定，针对经营风险变化对个股进行了部分调整。当前的宏观数据和微观调研都让我们对我国权益市场有了更强信心。我们仍然偏好那些具有好的商业模式、在市场化竞争中取得优势的企业，更关注那些可以处理好当期股东回报和未来发展的优秀公司。伴随优秀企业成长，努力为持有人带来更好回报。

#### 4.5 报告期内基金的业绩表现

2024 年 1 季度，景顺长城鼎益混合 A 类份额净值增长率为-0.78%，业绩比较基准收益率为 2.54%。

2024 年 1 季度，景顺长城鼎益混合 C 类份额净值增长率为-0.98%，业绩比较基准收益率为 2.54%。

#### 4.6 报告期内基金持有人数或基金资产净值预警说明

无。

## §5 投资组合报告

### 5.1 报告期末基金资产组合情况

序号	项目	金额（元）	占基金总资产的比例（%）
1	权益投资	11,518,129,127.28	93.33
	其中：股票	11,518,129,127.28	93.33
2	基金投资	-	-
3	固定收益投资	556,935,213.11	4.51
	其中：债券	556,935,213.11	4.51
	资产支持证券	-	-
4	贵金属投资	-	-
5	金融衍生品投资	-	-
6	买入返售金融资产	-	-
	其中：买断式回购的买入返售金融资产	-	-
7	银行存款和结算备付金合计	235,314,921.68	1.91
8	其他资产	30,533,296.34	0.25
9	合计	12,340,912,558.41	100.00

### 5.2 报告期末按行业分类的股票投资组合

## 5.2.1 报告期末按行业分类的境内股票投资组合

代码	行业类别	公允价值（元）	占基金资产净值比例（%）
A	农、林、牧、渔业	-	-
B	采矿业	-	-
C	制造业	10,021,101,257.08	81.63
D	电力、热力、燃气及水生产和供应业	-	-
E	建筑业	-	-
F	批发和零售业	-	-
G	交通运输、仓储和邮政业	11,556.45	0.00
H	住宿和餐饮业	-	-
I	信息传输、软件和信息技术服务业	12,460.82	0.00
J	金融业	-	-
K	房地产业	-	-
L	租赁和商务服务业	767,376,742.72	6.25
M	科学研究和技术服务业	323,275,750.21	2.63
N	水利、环境和公共设施管理业	-	-
O	居民服务、修理和其他服务业	-	-
P	教育	-	-
Q	卫生和社会工作	406,351,360.00	3.31
R	文化、体育和娱乐业	-	-
S	综合	-	-
	合计	11,518,129,127.28	93.82

## 5.2.2 报告期末按行业分类的港股通投资股票投资组合

无。

## 5.3 期末按公允价值占基金资产净值比例大小排序的股票投资明细

## 5.3.1 报告期末按公允价值占基金资产净值比例大小排序的前十名股票投资明细

序号	股票代码	股票名称	数量（股）	公允价值（元）	占基金资产净值比例（%）
1	000858	五粮液	7,944,885	1,219,619,296.35	9.93
2	600519	贵州茅台	710,447	1,209,820,196.30	9.85
3	000596	古井贡酒	4,650,000	1,209,000,000.00	9.85
4	000568	泸州老窖	6,102,575	1,126,474,319.25	9.18
5	300760	迈瑞医疗	3,958,052	1,114,033,315.92	9.07
6	600809	山西汾酒	4,005,734	981,725,288.72	8.00
7	601888	中国中免	8,983,536	767,373,645.12	6.25
8	002311	海大集团	15,999,899	705,595,545.90	5.75
9	002415	海康威视	19,871,100	639,054,576.00	5.21



10	000333	美的集团	9,170,051	588,900,675.22	4.80
----	--------	------	-----------	----------------	------

#### 5.4 报告期末按债券品种分类的债券投资组合

序号	债券品种	公允价值（元）	占基金资产净值比例（%）
1	国家债券	-	-
2	央行票据	-	-
3	金融债券	556,935,213.11	4.54
	其中：政策性金融债	556,935,213.11	4.54
4	企业债券	-	-
5	企业短期融资券	-	-
6	中期票据	-	-
7	可转债（可交换债）	-	-
8	同业存单	-	-
9	其他	-	-
10	合计	556,935,213.11	4.54

#### 5.5 报告期末按公允价值占基金资产净值比例大小排序的前五名债券投资明细

序号	债券代码	债券名称	数量（张）	公允价值（元）	占基金资产净值比例（%）
1	230306	23 进出 06	2,800,000	283,268,655.74	2.31
2	230421	23 农发 21	2,500,000	253,289,344.26	2.06
3	230206	23 国开 06	200,000	20,377,213.11	0.17

#### 5.6 报告期末按公允价值占基金资产净值比例大小排序的前十名资产支持证券投资 明细

本基金本期末未持有资产支持证券。

#### 5.7 报告期末按公允价值占基金资产净值比例大小排序的前五名贵金属投资明细

本基金本报告期末未持有贵金属。

#### 5.8 报告期末按公允价值占基金资产净值比例大小排序的前五名权证投资明细

本基金本报告期末未持有权证。

#### 5.9 报告期末本基金投资的股指期货交易情况说明

##### 5.9.1 报告期末本基金投资的股指期货持仓和损益明细

本基金本报告期末未持有股指期货。

##### 5.9.2 本基金投资股指期货的投资政策

根据本基金基金合同约定，本基金投资范围不包括股指期货。

#### 5.10 报告期末本基金投资的国债期货交易情况说明

### 5.10.1 本期国债期货投资政策

根据本基金基金合同约定，本基金投资范围不包括国债期货。

### 5.10.2 报告期末本基金投资的国债期货持仓和损益明细

本基金本报告期末未持有国债期货。

### 5.10.3 本期国债期货投资评价

根据本基金基金合同约定，本基金投资范围不包括国债期货。

## 5.11 投资组合报告附注

### 5.11.1 本基金投资的前十名证券的发行主体本期是否出现被监管部门立案调查，或在报告编制日前一年内受到公开谴责、处罚的情形

本报告期内未出现基金投资的前十名证券的发行主体被监管部门立案调查或者在报告编制日前一年内受到公开谴责、处罚的情况。

### 5.11.2 基金投资的前十名股票是否超出基金合同规定的备选股票库

本基金投资的前十名股票未超出基金合同规定的备选股票库。

### 5.11.3 其他资产构成

序号	名称	金额（元）
1	存出保证金	176,888.66
2	应收证券清算款	27,609,543.35
3	应收股利	-
4	应收利息	-
5	应收申购款	2,746,864.33
6	其他应收款	-
7	其他	-
8	合计	30,533,296.34

### 5.11.4 报告期末持有的处于转股期的可转换债券明细

本基金本报告期末未持有处于转股期的可转换债券。

### 5.11.5 报告期末前十名股票中存在流通受限情况的说明

本基金本报告期末前十名股票中不存在流通受限的情况。

### 5.11.6 投资组合报告附注的其他文字描述部分

无。

## §6 开放式基金份额变动

单位：份

项目	景顺长城鼎益混合（LOF）A	景顺长城鼎益混合（LOF）C
报告期期初基金份额总额	6,201,187,395.18	2,468,087.59
报告期期间基金总申购份额	106,364,305.28	1,524,006.61
减：报告期期间基金总赎回份额	293,865,595.60	2,022,016.13
报告期期间基金拆分变动份额（份额减少以“-”填列）	-	-
报告期期末基金份额总额	6,013,686,104.86	1,970,078.07

注：申购含红利再投、转换入份额；赎回含转换出份额。

## §7 基金管理人运用固有资金投资本基金情况

### 7.1 基金管理人持有本基金份额变动情况

基金管理人本期末未运用固有资金投资本基金。

### 7.2 基金管理人运用固有资金投资本基金交易明细

基金管理人本期末未运用固有资金投资本基金。

## §8 影响投资者决策的其他重要信息

### 8.1 报告期内单一投资者持有基金份额比例达到或超过 20%的情况

无。

### 8.2 影响投资者决策的其他重要信息

无。

## §9 备查文件目录

### 9.1 备查文件目录

- 1、中国证监会准予景顺长城鼎益股票型证券投资基金（LOF）募集注册的文件；
- 2、《景顺长城鼎益混合型证券投资基金（LOF）基金合同》；
- 3、《景顺长城鼎益混合型证券投资基金（LOF）招募说明书》；
- 4、《景顺长城鼎益混合型证券投资基金（LOF）托管协议》；
- 5、景顺长城基金管理有限公司批准成立批件、营业执照、公司章程；
- 6、其他在中国证监会指定报纸上公开披露的基金份额净值、定期报告及临时公告。

## 9.2 存放地点

以上备查文件存放在本基金管理人的办公场所。

## 9.3 查阅方式

投资者可在办公时间免费查阅。

景顺长城基金管理有限公司

2024 年 4 月 22 日