

恒生前海恒锦裕利混合型证券投资基金 2024 年第 1 季度报告

2024 年 3 月 31 日

基金管理人：恒生前海基金管理有限公司

基金托管人：中国农业银行股份有限公司

报告送出日期：2024 年 4 月 22 日

§1 重要提示

基金管理人的董事会及董事保证本报告所载资料不存在虚假记载、误导性陈述或重大遗漏，并对其内容的真实性、准确性和完整性承担个别及连带责任。

基金托管人中国农业银行股份有限公司根据本基金合同规定，于 2024 年 4 月 19 日复核了本报告中的财务指标、净值表现和投资组合报告等内容，保证复核内容不存在虚假记载、误导性陈述或者重大遗漏。

基金管理人承诺以诚实信用、勤勉尽责的原则管理和运用基金资产，但不保证基金一定盈利。

基金的过往业绩并不代表其未来表现。投资有风险，投资者在作出投资决策前应仔细阅读本基金的招募说明书。

本报告中财务资料未经审计。

本报告期自 2024 年 1 月 1 日起至 2024 年 3 月 31 日止。

§2 基金产品概况

基金简称	恒生前海恒锦裕利混合
基金主代码	006535
基金运作方式	契约型开放式
基金合同生效日	2019 年 3 月 20 日
报告期末基金份额总额	249,238,036.43 份
投资目标	通过前瞻性的研究布局，本基金在严格控制投资组合风险并保持基金资产良好的流动性的前提下，追求基金资产的稳健增值。
投资策略	本基金为混合型证券投资基金，将采用“自上而下”的策略进行基金的大类资产配置。本基金主要通过定性与定量相结合的方法分析宏观经济走势、市场政策、利率走势、证券市场估值水平等可能影响证券市场的重要因素，对证券市场当期的系统性风险以及可预见的未来时期内各大类资产的预期风险和预期收益率进行分析评估，并据此制定本基金在股票、债券、现金等资产之间的配置比例、调整原则和调整范围，在保持总体风险水平相对稳定的基础上，力争投资组合的稳定增值。
业绩比较基准	中证全债指数收益率×70%+中证高股息精选指数收益率×15%+恒生高股息率指数收益率×10%+金融机构人民币活期存款基准利率（税后）×5%
风险收益特征	本基金为混合型基金，理论上其预期风险和预期收益水平低于股票型基金，高于债券型基金、货币市场基金。本基金将通过港股通渠道投资于香港证券市场，除了需要承担与境内证券投资基金类似的市场波动风险等一般

	投资风险之外,本基金还面临港股通机制下因投资环境、投资标的、市场制度以及交易规则等差异带来的特有风险。	
基金管理人	恒生前海基金管理有限公司	
基金托管人	中国农业银行股份有限公司	
下属分级基金的基金简称	恒生前海恒锦裕利混合 A	恒生前海恒锦裕利混合 C
下属分级基金的交易代码	006535	006536
报告期末下属分级基金的份额总额	144,247,483.96 份	104,990,552.47 份

§3 主要财务指标和基金净值表现

3.1 主要财务指标

单位：人民币元

主要财务指标	报告期（2024年1月1日-2024年3月31日）	
	恒生前海恒锦裕利混合 A	恒生前海恒锦裕利混合 C
1. 本期已实现收益	1,788,498.13	1,071,952.57
2. 本期利润	3,053,254.79	1,777,213.93
3. 加权平均基金份额本期利润	0.0212	0.0199
4. 期末基金资产净值	170,765,707.64	124,445,636.25
5. 期末基金份额净值	1.1838	1.1853

注：①上述基金业绩指标不包括持有人认购或交易基金的各项费用，计入费用后实际收益水平要低于所列数字。

②本期已实现收益指基金本期利息收入、投资收益、其他业务收入（不含公允价值变动收益）扣除相关费用后的余额，本期利润为本期已实现收益加上本期公允价值变动收益。

3.2 基金净值表现

3.2.1 基金份额净值增长率及其与同期业绩比较基准收益率的比较

恒生前海恒锦裕利混合 A

阶段	净值增长率①	净值增长率标准差②	业绩比较基准收益率③	业绩比较基准收益率标准差④	①-③	②-④
过去三个月	1.81%	0.03%	2.11%	0.29%	-0.30%	-0.26%
过去六个月	3.56%	0.03%	2.57%	0.24%	0.99%	-0.21%
过去一年	6.62%	0.03%	1.97%	0.22%	4.65%	-0.19%
过去三年	8.82%	0.30%	8.05%	0.25%	0.77%	0.05%

过去五年	18.36%	0.32%	15.51%	0.26%	2.85%	0.06%
自基金合同生效起至今	18.38%	0.32%	15.91%	0.26%	2.47%	0.06%

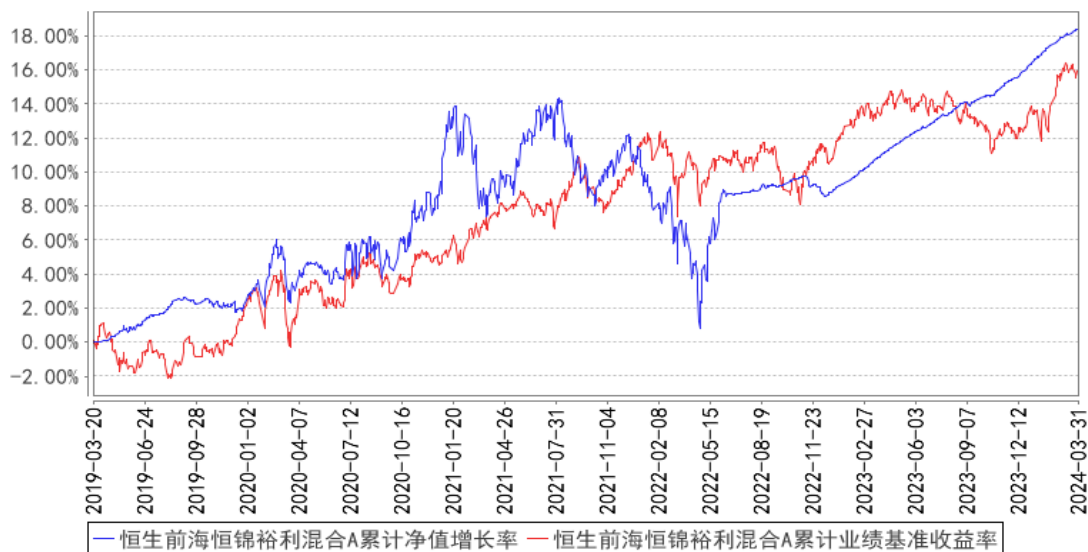
恒生前海恒锦裕利混合 C

阶段	净值增长率①	净值增长率标准差②	业绩比较基准收益率③	业绩比较基准收益率标准差④	①-③	②-④
过去三个月	1.78%	0.03%	2.11%	0.29%	-0.33%	-0.26%
过去六个月	3.48%	0.03%	2.57%	0.24%	0.91%	-0.21%
过去一年	6.46%	0.03%	1.97%	0.22%	4.49%	-0.19%
过去三年	8.32%	0.30%	8.05%	0.25%	0.27%	0.05%
过去五年	18.51%	0.32%	15.51%	0.26%	3.00%	0.06%
自基金合同生效起至今	18.53%	0.32%	15.91%	0.26%	2.62%	0.06%

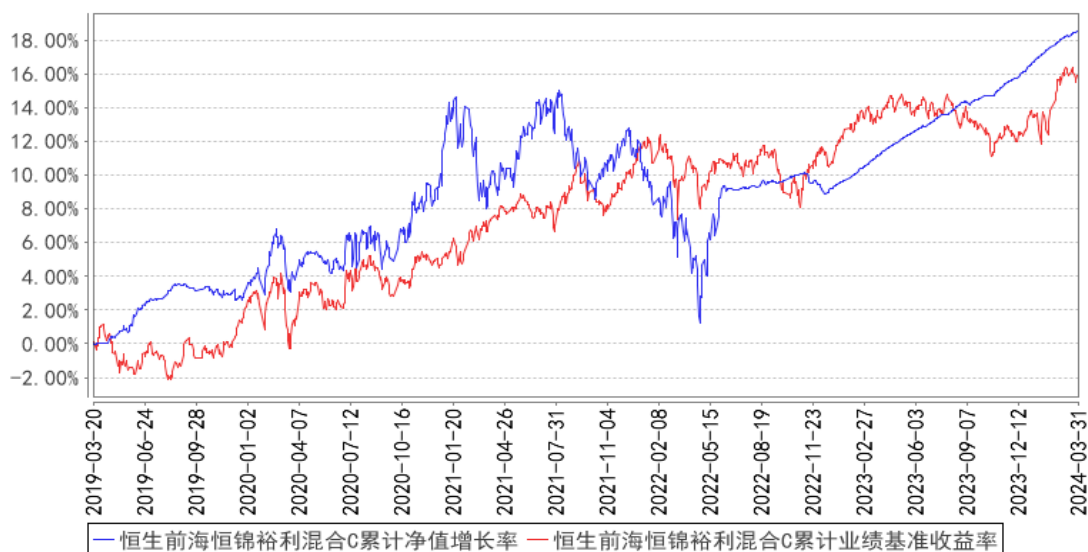
注：本基金的业绩比较基准为：中证全债指数收益率×70%+中证高股息精选指数收益率×15%+恒生高股息率指数收益率×10%+金融机构人民币活期存款基准利率（税后）×5%。

3.2.2 自基金合同生效以来基金累计净值增长率变动及其与同期业绩比较基准收益率变动的比较

恒生前海恒锦裕利混合A累计净值增长率与同期业绩比较基准收益率的历史走势对比图



恒生前海恒锦裕利混合C累计净值增长率与同期业绩比较基准收益率的历史走势对比图



注：按基金合同的规定，本基金自基金合同生效起六个月为建仓期，建仓期结束时本基金的各项资产配置比例符合基金合同中的相关约定。

§4 管理人报告

4.1 基金经理（或基金经理小组）简介

姓名	职务	任本基金的基金经理期限		证券从业年限	说明
		任职日期	离任日期		
李维康	本基金的基金经理	2019年3月20日	-	12年	金融学硕士。曾任恒生前海基金管理有限公司固定收益部投资经理，世纪证券有限责任公司资产管理部投资主办人、固定收益部研究员、交易员，富仁投资管理有限公司宏观研究员。现任恒生前海恒锦裕利混合型证券投资基金、恒生前海恒扬纯债债券型证券投资基金、恒生前海恒祥纯债债券型证券投资基金、恒生前海恒源丰利债券型证券投资基金、恒生前海短债债券型发起式证券投资基金、恒生前海恒源泓利债券型证券投资基金、恒生前海中债0-3年政策性金融债指数证券投资基金基金经理。
吕程	本基金的基金经理	2023年5月29日	-	6年	金融工程学硕士。曾任恒生前海基金管理有限公司固定收益部债券研究员，恒生前海短债债券型发起式证券投资基金基金经理助理，恒生前海基金管理有限公司集中交易部债券交易员，中国光大银行烟台支行投资银行部产品经理。现任恒生前海

					恒利纯债债券型证券投资基金、恒生前海恒悦纯债债券型证券投资基金、恒生前海恒锦裕利混合型证券投资基金、恒生前海短债债券型发起式证券投资基金、恒生前海恒颐五年定期开放债券型证券投资基金、恒生前海恒润纯债债券型证券投资基金、恒生前海恒源嘉利债券型证券投资基金基金经理。
--	--	--	--	--	---

注：①此处的“任职日期”、“离任日期”根据公司决定的公告（生效）日期填写；②证券从业的含义遵从《证券投资基金经营机构董事、监事、高级管理人员及从业人员监督管理办法》的相关规定等。

4.1.1 期末兼任私募资产管理计划投资经理的基金经理同时管理的产品情况

本期末本基金基金经理无兼任私募资产管理计划投资经理的情况。

4.2 管理人对报告期内本基金运作合规守信情况的说明

在本报告期内，本基金管理人严格遵循了《中华人民共和国证券投资基金法》、《恒生前海恒锦裕利混合型证券投资基金基金合同》和其他相关法律法规的规定，并本着诚实信用、勤勉尽责的原则管理和运用基金资产，在严格控制风险的基础上，为基金持有人谋求最大利益。本报告期内，基金运作整体合法合规，没有损害基金份额持有人的利益。

4.3 公平交易专项说明

4.3.1 公平交易制度的执行情况

报告期内，基金管理人严格执行证监会《证券投资基金管理公司公平交易制度指导意见》和公司内部公平交易制度，各投资组合按照投资管理制度和流程独立决策，并在获得投资信息、投资建议和实施投资决策方面享有公平的机会。同时通过系统和人工等方式在各环节严格控制交易公平执行，确保公平交易原则的实现。基金管理人公平对待旗下管理的所有投资组合，报告期内公平交易制度得到良好的贯彻执行，未发现存在违反公平交易原则的情况。

4.3.2 异常交易行为的专项说明

本公司原则上禁止同一投资组合在同一交易日内进行反向交易（完全按照有关指数的构成比例进行证券投资的投资组合除外），不同的投资组合之间限制当日反向交易。如不同的投资组合确因流动性需求或投资策略的原因需要进行当日反向交易的，则需经公司领导严格审批并留痕备查。

本报告期内，本基金未发现可能的异常交易情况。报告期内基金管理人管理的所有投资组合

不存在参与交易所公开竞价同日反向交易成交较少的单边交易量超过该股当日成交量 5%的情况，不存在利益输送行为。

4.4 报告期内基金的投资策略和运作分析

一季度市场回顾

整体来看，2024 年一季度经济基本盘相对平稳，1-2 月全国规模以上工业增加值同比增长 7%，较去年 12 月增速环比提高 0.2 个百分点。社会消费品零售总额同比增长 5.5%。2 月 CPI 同比 0.7%，前值-0.8%。PPI 同比-2.7%，前值-2.5%，市场预期-2.5%。2 月 CPI 同比超预期反弹主要原因系春节较去年错位影响，旅游出行相关消费对 CPI 形成较强提振。食品分项价格涨幅较大，非食品方面汽油价格随原油价格反弹，服务业价格环比反弹，强于季节性规律，CPI 或已阶段性触底。

排除春节错位影响，1-2 月社融、信贷规模增速尚可，但结构上仍存在分化，居民中长期信贷同比全面多减，企业债、政府债同比少增。主要系地产下行趋势仍未见底，1-2 月房地产开发投资同比下行 9%，新房销售面积、金额同比下降 20.5%和 29.3%。目前来看对公贷款仍维持较高景气度，企业承接了大部分银行信贷的供给，未来 PPI 增速或逐步企稳，迎来拐点。长期来看支撑社融增量仍靠政府债发行以及企业融资。

二季度经济市场展望

经济

从一季度高频数据来看，宏观经济基本面仍处于修复阶段，地产下行预期未有明显改善，预计未来地产投资同比下降幅度在 10%左右，销售额方面或存在一定季节性变化调整，但下行趋势不变，地产前期积累的泡沫、风险出清仍需一段时间。

当前专项债发行节奏偏慢，重点化债省份工作将聚焦于存量债务化解置换，新增项目或大幅减少，对全年基建投资增速产生一定拖累效应。目前专项债项目审批节奏来看，财政端刺激力度仍有所保留，相较海外仍有发力空间，不排除二季度有加速发行的可能。出于稳汇率考虑，今年 MLF 尚未调降，但债券市场已提前交易降息预期，随着美联储大概率逐步转鸽，人民币汇率贬值压力将有所缓解，若 MLF 最终调降落地，预期落地，债市短期或有一定调整。在基本面明确转向快速上行趋势前，债市仍以看多为主。

债券市场

当前收益曲线十分平坦，期限利差压缩严重，票面收益策略基本失效，甚至出现成本收益倒挂。当前经济缓慢复苏，拐点尚未明确，利率债长端交易活跃，收益率波动幅度相对较大，建议波段交易以赚取资本利得。

随着各地城投化债进一步落实，城投债信用利差性价比逐渐降低，城投债注册发行审批趋严，

增量有限，资产荒将进一步压缩信用利差，城投债性价比大不如从前，考虑到政策化债节奏，配置建议以短久期为主，可适当信用下沉。

4.5 报告期内基金的业绩表现

截至本报告期末恒生前海恒锦裕利混合 A 基金份额净值为 1.1838 元，本报告期基金份额净值增长率为 1.81%，同期业绩基准收益率为 2.11%；恒生前海恒锦裕利混合 C 基金份额净值为 1.1853 元，本报告期基金份额净值增长率为 1.78%，同期业绩基准收益率为 2.11%。

4.6 报告期内基金持有人数或基金资产净值预警说明

无。

§5 投资组合报告

5.1 报告期末基金资产组合情况

序号	项目	金额（元）	占基金总资产的比例（%）
1	权益投资	-	-
	其中：股票	-	-
2	基金投资	-	-
3	固定收益投资	306,820,591.90	98.14
	其中：债券	306,820,591.90	98.14
	资产支持证券	-	-
4	贵金属投资	-	-
5	金融衍生品投资	-	-
6	买入返售金融资产	-	-
	其中：买断式回购的买入返售金融资产	-	-
7	银行存款和结算备付金合计	5,066,529.16	1.62
8	其他资产	735,591.41	0.24
9	合计	312,622,712.47	100.00

5.2 报告期末按行业分类的股票投资组合

5.2.1 报告期末按行业分类的境内股票投资组合

无。

5.2.2 报告期末按行业分类的港股通投资股票投资组合

无。

5.3 期末按公允价值占基金资产净值比例大小排序的股票投资明细

5.3.1 报告期末按公允价值占基金资产净值比例大小排序的前十名股票投资明细

无。

5.4 报告期末按债券品种分类的债券投资组合

序号	债券品种	公允价值（元）	占基金资产净值比例（%）
1	国家债券	15,370,260.82	5.21
2	央行票据	-	-
3	金融债券	10,573,540.98	3.58
	其中：政策性金融债	-	-
4	企业债券	60,847,295.91	20.61
5	企业短期融资券	20,637,860.65	6.99
6	中期票据	199,391,633.54	67.54
7	可转债（可交换债）	-	-
8	同业存单	-	-
9	其他	-	-
10	合计	306,820,591.90	103.93

5.5 报告期末按公允价值占基金资产净值比例大小排序的前五名债券投资明细

序号	债券代码	债券名称	数量（张）	公允价值（元）	占基金资产净值比例（%）
1	102101203	21 威宁投资 MTN002	250,000	26,062,404.37	8.83
2	102281072	22 南宁高新 MTN001	200,000	21,289,431.69	7.21
3	102282312	22 恒逸 MTN002	200,000	20,800,797.81	7.05
4	163665	20 柳投 02	150,000	16,404,106.85	5.56
5	102282358	22 农垦 MTN001	150,000	15,594,663.93	5.28

5.6 报告期末按公允价值占基金资产净值比例大小排序的前十名资产支持证券投资 明细

无。

5.7 报告期末按公允价值占基金资产净值比例大小排序的前五名贵金属投资明细

无。

5.8 报告期末按公允价值占基金资产净值比例大小排序的前五名权证投资明细

无。

5.9 报告期末本基金投资的股指期货交易情况说明

5.9.1 报告期末本基金投资的股指期货持仓和损益明细

无。

5.9.2 本基金投资股指期货的投资政策

本基金本报告期末投资股指期货。

5.10 报告期末本基金投资的国债期货交易情况说明

5.10.1 本期国债期货投资政策

本基金本报告期末投资国债期货。

5.10.2 报告期末本基金投资的国债期货持仓和损益明细

无。

5.10.3 本期国债期货投资评价

本基金本报告期末投资国债期货。

5.11 投资组合报告附注

5.11.1 本基金投资的前十名证券的发行主体本期是否出现被监管部门立案调查，或在报告编制日前一年内受到公开谴责、处罚的情形

本基金投资的前十名证券的发行主体在本报告期内没有出现被监管部门立案调查，或在报告编制日前一年内受到公开谴责、处罚的情形。

5.11.2 基金投资的前十名股票是否超出基金合同规定的备选股票库

本基金本报告期内未持有股票。

5.11.3 其他资产构成

序号	名称	金额（元）
1	存出保证金	1,091.41
2	应收证券清算款	-
3	应收股利	-
4	应收利息	-
5	应收申购款	734,500.00
6	其他应收款	-
7	其他	-
8	合计	735,591.41

5.11.4 报告期末持有的处于转股期的可转换债券明细

无。

5.11.5 报告期末前十名股票中存在流通受限情况的说明

无。

5.11.6 投资组合报告附注的其他文字描述部分

由于四舍五入原因，分项之和与合计可能有尾差。

§6 开放式基金份额变动

单位：份

项目	恒生前海恒锦裕利混合 A	恒生前海恒锦裕利混合 C
报告期期初基金份额总额	144,299,692.16	66,493,094.94
报告期期间基金总申购份额	-	61,235,279.64
减：报告期期间基金总赎回份额	52,208.20	22,737,822.11
报告期期间基金拆分变动份额（份额减少以“-”填列）	-	-
报告期期末基金份额总额	144,247,483.96	104,990,552.47

§7 基金管理人运用固有资金投资本基金情况

7.1 基金管理人持有本基金份额变动情况

无。

7.2 基金管理人运用固有资金投资本基金交易明细

无。

§8 影响投资者决策的其他重要信息

8.1 报告期内单一投资者持有基金份额比例达到或超过 20%的情况

投资者类别	报告期内持有基金份额变化情况				报告期末持有基金情况		
	序号	持有基金份额比例达到或者超过 20%的时间区间	期初份额	申购份额	赎回份额	持有份额	份额占比(%)
机构	1	20240101-20240331	71,591,561.42	0.00	0.00	71,591,561.42	28.7242
产品特有风险							
本基金本报告期内有单一投资者持有基金份额比例达到或超过 20%的情况发生。							

8.2 影响投资者决策的其他重要信息

本报告期内，本基金管理人及本基金无影响投资者决策的其他重要信息。

§9 备查文件目录

9.1 备查文件目录

- (1) 中国证券监督管理委员会批准恒生前海恒锦裕利混合型证券投资基金设立的文件
- (2) 恒生前海恒锦裕利混合型证券投资基金基金合同
- (3) 恒生前海恒锦裕利混合型证券投资基金托管协议
- (4) 基金管理人业务资格批件、营业执照
- (5) 报告期内恒生前海恒锦裕利混合型证券投资基金在指定媒介上披露的各项公告

9.2 存放地点

基金管理人和基金托管人住所。

9.3 查阅方式

投资者可在营业时间免费查阅，也可按工本费购买复印件。

投资者对本报告书如有疑问，可咨询本基金管理人恒生前海基金管理有限公司客户服务电话：400-620-6608，或可登录基金管理人网站 www.hsqhfund.com 查阅详情。

恒生前海基金管理有限公司

2024 年 4 月 22 日