

浦银安盛安弘回报一年持有期混合型证券  
投资基金  
2024 年第 1 季度报告

2024 年 3 月 31 日

基金管理人：浦银安盛基金管理有限公司

基金托管人：中国光大银行股份有限公司

报告送出日期：2024 年 4 月 22 日

## § 1 重要提示

基金管理人的董事会及董事保证本报告所载资料不存在虚假记载、误导性陈述或重大遗漏，并对其内容的真实性、准确性和完整性承担个别及连带责任。

基金托管人中国光大银行股份有限公司根据本基金合同规定，于 2024 年 4 月 17 日复核了本报告中的财务指标、净值表现和投资组合报告等内容，保证复核内容不存在虚假记载、误导性陈述或者重大遗漏。

基金管理人承诺以诚实信用、勤勉尽责的原则管理和运用基金资产，但不保证基金一定盈利。

基金的过往业绩并不代表其未来表现。投资有风险，投资者在作出投资决策前应仔细阅读本基金的招募说明书。

本报告中财务资料未经审计。

本报告期自 2024 年 1 月 1 日起至 2024 年 3 月 31 日止。

## §2 基金产品概况

基金简称	浦银安盛安弘回报一年持有混合
基金主代码	015012
基金运作方式	契约型开放式
基金合同生效日	2022 年 3 月 2 日
报告期末基金份额总额	124,694,441.35 份
投资目标	在严格控制投资风险的前提下，力争实现超过业绩比较基准的投资回报。
投资策略	本基金一方面按照自上而下的方法对基金的资产配置、久期管理、类属配置进行动态管理，寻找各类资产的潜在良好投资机会。整体投资通过对风险的严格控制，运用多种积极的资产管理增值策略，实现本基金的投资目标。 本基金的资产配置策略、债券投资策略、资产支持证券投资策略、股票投资策略、股指期货投资策略、国债期货投资策略详见法律文件。
业绩比较基准	沪深 300 指数收益率×12%+中证全债指数收益率×85%+恒生指数收益率（使用估值汇率折算）×3%
风险收益特征	本基金为混合型基金，其预期风险收益水平低于股票型基金，高于债券型基金和货币市场基金。本基金可投资港股通标的股票，需承担港股通机制下因投资环境、投资标的、市场制度以及交易规则等差异带来的特有风险。
基金管理人	浦银安盛基金管理有限公司
基金托管人	中国光大银行股份有限公司
下属分级基金的基金简称	浦银安盛安弘回报一年持有   浦银安盛安弘回报一年持有

	混合 A	混合 C
下属分级基金的交易代码	015012	015013
报告期末下属分级基金的份额总额	98,515,316.73 份	26,179,124.62 份

### §3 主要财务指标和基金净值表现

#### 3.1 主要财务指标

单位：人民币元

主要财务指标	报告期（2024 年 1 月 1 日-2024 年 3 月 31 日）	
	浦银安盛安弘回报一年持有混合 A	浦银安盛安弘回报一年持有混合 C
1. 本期已实现收益	-1,246,324.21	-383,318.52
2. 本期利润	78,529.03	-25,412.26
3. 加权平均基金份额本期利润	0.0008	-0.0009
4. 期末基金资产净值	92,588,473.46	24,425,214.45
5. 期末基金份额净值	0.9398	0.9330

注：1、上述基金业绩指标不包括持有人认购或交易基金的各项费用，计入费用后实际收益水平要低于所列数字。

2、本期已实现收益指基金本期利息收入、投资收益、其他收入（不含公允价值变动收益）扣除相关费用和信用减值损失后的余额。

3、本期利润为本期已实现收益加上本期公允价值变动收益。

#### 3.2 基金净值表现

##### 3.2.1 基金份额净值增长率及其与同期业绩比较基准收益率的比较

浦银安盛安弘回报一年持有混合 A

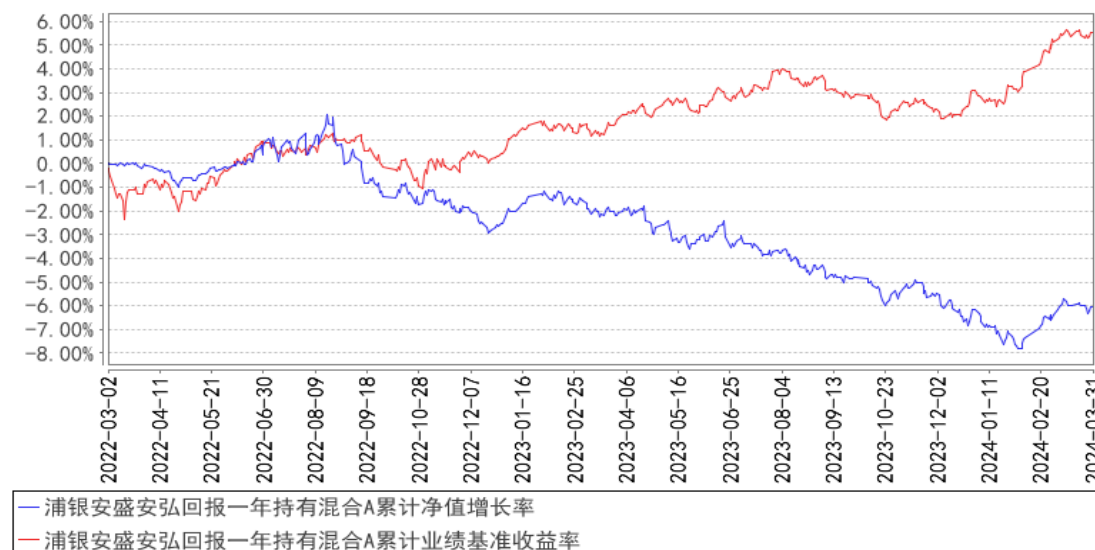
阶段	净值增长率①	净值增长率标准差②	业绩比较基准收益率③	业绩比较基准收益率标准差④	①-③	②-④
过去三个月	0.13%	0.17%	2.32%	0.16%	-2.19%	0.01%
过去六个月	-1.26%	0.17%	2.54%	0.14%	-3.80%	0.03%
过去一年	-4.04%	0.17%	3.55%	0.14%	-7.59%	0.03%
自基金合同生效起至今	-6.02%	0.17%	5.50%	0.17%	-11.52%	0.00%

浦银安盛安弘回报一年持有混合 C

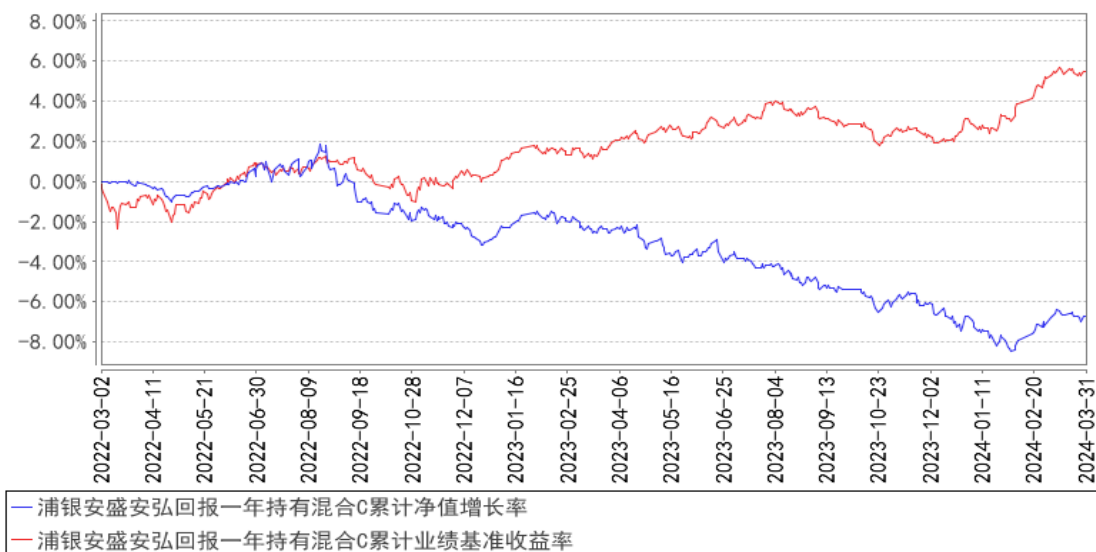
阶段	净值增长率①	净值增长率标准差②	业绩比较基准收益率③	业绩比较基准收益率标准差④	①-③	②-④
过去三个月	0.04%	0.17%	2.32%	0.16%	-2.28%	0.01%
过去六个月	-1.43%	0.17%	2.54%	0.14%	-3.97%	0.03%
过去一年	-4.38%	0.17%	3.55%	0.14%	-7.93%	0.03%
自基金合同生效起至今	-6.70%	0.17%	5.50%	0.17%	-12.20%	0.00%

### 3.2.2 自基金合同生效以来基金累计净值增长率变动及其与同期业绩比较基准收益率变动的比较

浦银安盛安弘回报一年持有混合A累计净值增长率与同期业绩比较基准收益率的历史走势对比图



浦银安盛安弘回报一年持有混合C累计净值增长率与同期业绩比较基准收益率的历史走势对比图



## §4 管理人报告

### 4.1 基金经理（或基金经理小组）简介

姓名	职务	任本基金的基金经理期限		证券从业年限	说明
		任职日期	离任日期		
褚艳辉	公司绝对收益部总经理，公司旗下部分基金基金经理。	2022年3月2日	-	15年	褚艳辉先生，南京理工大学经济学硕士。2004年8月至2008年4月间曾在上海信息中心担任宏观经济、政策研究员。2008年5月到2010年9月在爱建证券公司担任制造与消费大类行业高级研究员，后在上海汽车财务公司短暂担任投资经理助理之职。2011年4月加盟本公司担任高级行业研究员。2013年2月至2014年6月，担任本公司权益类基金基金经理助理，现任公司绝对收益部总经理。2014年7月至2018年11月，担任公司旗下浦银安盛新经济结构灵活配置混合型证券投资基金基金经理。2017年3月至2021年3月，担任公司旗下浦银安盛安和回报定期开放混合型证券投资基金基金经理。2019年7月至2021年8月担任浦银安盛环保新能源混合型证券投资基金基金经理。2020年12月至2022年12月担任浦银安盛科技创新一年定期开放混合型证券投资基金基金经理。2018年4月至2023年5月，担任浦银安盛安久回报定期开放混合型证券投资基金基金经理。2020年6

				月至 2023 年 6 月，担任浦银安盛科技创新优选混合型证券投资基金(原浦银安盛科技创新优选三年封闭运作灵活配置混合型证券投资基金)基金经理。2017 年 2 月至 2023 年 8 月，担任公司旗下浦银安盛经济带崛起灵活配置混合型证券投资基金基金经理。2014 年 6 月起，担任公司旗下浦银安盛盛世精选灵活配置混合型证券投资基金基金经理。2018 年 8 月起，担任浦银安盛安恒回报定期开放混合型证券投资基金基金经理。2020 年 7 月起，担任浦银安盛安远回报一年持有期混合型证券投资基金基金经理。2021 年 8 月起担任浦银安盛安裕回报一年持有期混合型证券投资基金的基金经理。2022 年 3 月起担任浦银安盛安弘回报一年持有期混合型证券投资基金的基金经理。2023 年 4 月起担任浦银安盛安荣回报一年持有期混合型证券投资基金的基金经理。
--	--	--	--	--

注：1、首任基金经理的“任职日期”为基金合同生效日，非首任基金经理的“任职日期”为根据公司决定确定的聘任日期，基金经理的“离任日期”均为根据公司决定确定的解聘日期。

2、证券从业含义遵从《证券基金经营机构董事、监事、高级管理人员及从业人员监督管理办法》的相关规定。

#### 4.2 管理人对报告期内本基金运作合规守信情况的说明

本报告期内，基金管理人严格遵守《证券投资基金法》及其他相关法律法规、证监会规定和基金合同的约定，本着诚实信用、勤勉尽责的原则管理和运用基金资产，在严格控制风险的前提下，为基金份额持有人谋求最大利益。本报告期内未有损害基金份额持有人利益的行为。

#### 4.3 公平交易专项说明

##### 4.3.1 公平交易制度的执行情况

本基金管理人根据《公平交易管理规定》，建立并健全了有效的公平交易执行体系，保证公平对待旗下的每一个基金组合。

在具体执行中，在投资决策流程上，构建统一的研究平台，为所有投资组合公平的提供研究支持。在投资决策过程中，严格遵守公司的各项投资管理制度和投资授权制度，投资组合经理在授权范围内可以自主决策，超过投资权限的操作必须经过严格的审批程序。在交易执行环节上，详细规定了面对多个投资组合交易执行的流程和规定，以保证投资执行交易过程的公平性。公司

严格控制主动投资组合的同日反向交易，非经特别控制流程审批同意，不得进行。从事后监控角度上，定期对组合间同一投资标的的临近交易日的同向交易和反向交易的合理性分析评估，以及不同时间窗口下（1 日、3 日、5 日、10 日）的季度公平性交易分析评估，对旗下投资组合及其各投资类别的收益率差异进行分析。公司定期对公平交易制度的遵守和相关业务流程的执行情况进行检查，季度公平交易分析报告按规定经基金经理或投资经理签字，并经督察长、总经理审阅签字后，归档保存。

本报告期内，上述公平交易制度总体执行情况良好，公平对待旗下各投资组合，未发现任何违反公平交易的行为。

#### 4.3.2 异常交易行为的专项说明

本报告期内未发现本基金存在违反法律、法规、中国证监会和证券交易所颁布的相关规范性文件认定的异常交易行为。报告期内未发生本基金与旗下其他投资组合参与的交易公开竞价同日反向交易成交较少的单边交易量超过该证券当日成交量的 5% 的情形。

#### 4.4 报告期内基金的投资策略和运作分析

一季度，国内经济延续复苏态势。制造业 PMI 重返扩张区间，达到 50.8，这为 GDP 同比稳健增长奠定基础。分结构看，出口、企业固定资产投资、结构性的消费需求成为拉动经济的重点抓手。海外经济态势呈现区域性的不均衡，增长亮点在新兴经济体。美国 CPI 处于较高水平，支撑美元指数，经济有一定韧性，降息预期一再延后。多重因素推动资源品价格上行、黄金、石油均有表现。

报告期内，沪深 300 指数上涨 3.10%，创业板指下跌 3.87%，中证全债指数上涨 2.34%。市场整体风格偏向大盘价值、红利低波，如银行、石油石化、煤炭、家电等涨幅靠前。整体看，行业涨少跌多，主题性机会往往短暂。市场逐步消化 1 月流动性层面的影响。

报告期内，基金以绝对收益作为投资目标，坚持稳健的投资策略，力争好的风险收益比。从大类资产配置角度看，基金采取了中性或略降的权益仓位，尽量减少权益市场的波动对于净值的影响。基金从高股息与红利角度，配置了煤炭、有色金属、公用事业、石油石化等资产，维持了食品饮料、电力设备等的基本配置，少量配置了高端制造、电子等。基金未参与快速轮动的主题投资，也未博弈地产链的相关变化，继续等待基本面的改善。基金从票息的角度出发配置固收资产，使组合的收益率更加扎实，基金的关注点在于高评级的信用债。基金择机关注了转债的投资机会，对组合亦有一定正贡献。

#### 4.5 报告期内基金的业绩表现

截至本报告期末浦银安盛安弘回报一年持有混合 A 的基金份额净值为 0.9398 元,本报告期基金份额净值增长率为 0.13%, 同期业绩比较基准收益率为 2.32%, 截至本报告期末浦银安盛安弘回报一年持有混合 C 的基金份额净值为 0.9330 元,本报告期基金份额净值增长率为 0.04%, 同期业绩比较基准收益率为 2.32%。

#### 4.6 报告期内基金持有人数或基金资产净值预警说明

- 1、本报告期内未出现连续二十个工作日基金份额持有人数量不满二百人的情形。
- 2、本报告期内未出现连续二十个工作日基金资产净值低于五千万的情形。

## §5 投资组合报告

### 5.1 报告期末基金资产组合情况

序号	项目	金额(元)	占基金总资产的比例(%)
1	权益投资	14,686,870.00	12.45
	其中:股票	14,686,870.00	12.45
2	基金投资	-	-
3	固定收益投资	95,471,370.35	80.91
	其中:债券	95,471,370.35	80.91
	资产支持证券	-	-
4	贵金属投资	-	-
5	金融衍生品投资	-	-
6	买入返售金融资产	-	-
	其中:买断式回购的买入返售金融资产	-	-
7	银行存款和结算备付金合计	7,812,820.67	6.62
8	其他资产	23,127.69	0.02
9	合计	117,994,188.71	100.00

### 5.2 报告期末按行业分类的股票投资组合

#### 5.2.1 报告期末按行业分类的境内股票投资组合

代码	行业类别	公允价值(元)	占基金资产净值比例(%)
A	农、林、牧、渔业	-	-
B	采矿业	5,548,859.00	4.74
C	制造业	6,034,935.00	5.16
D	电力、热力、燃气及水生产和供应业	1,796,300.00	1.54
E	建筑业	-	-
F	批发和零售业	-	-



G	交通运输、仓储和邮政业		-
H	住宿和餐饮业		-
I	信息传输、软件和信息技术服务业	743,200.00	0.64
J	金融业	483,000.00	0.41
K	房地产业		-
L	租赁和商务服务业		-
M	科学研究和技术服务业	80,576.00	0.07
N	水利、环境和公共设施管理业		-
O	居民服务、修理和其他服务业		-
P	教育		-
Q	卫生和社会工作		-
R	文化、体育和娱乐业		-
S	综合		-
	合计	14,686,870.00	12.55

### 5.2.2 报告期末按行业分类的港股通投资股票投资组合

注：本基金本报告期末未持有港股通股票。

### 5.3 期末按公允价值占基金资产净值比例大小排序的股票投资明细

#### 5.3.1 报告期末按公允价值占基金资产净值比例大小排序的前十名股票投资明细

序号	股票代码	股票名称	数量（股）	公允价值（元）	占基金资产净值比例（%）
1	600519	贵州茅台	700	1,192,030.00	1.02
2	600938	中国海油	35,000	1,023,050.00	0.87
3	000568	泸州老窖	5,000	922,950.00	0.79
4	600188	兖矿能源	32,000	761,280.00	0.65
5	000975	银泰黄金	38,000	687,420.00	0.59
6	600674	川投能源	40,000	666,000.00	0.57
7	601001	晋控煤业	35,100	540,189.00	0.46
8	300274	阳光电源	5,000	519,000.00	0.44
9	601899	紫金矿业	30,000	504,600.00	0.43
10	601666	平煤股份	40,000	490,800.00	0.42

### 5.4 报告期末按债券品种分类的债券投资组合

序号	债券品种	公允价值（元）	占基金资产净值比例（%）
1	国家债券	25,333,679.44	21.65
2	央行票据	-	-
3	金融债券	15,312,300.00	13.09
	其中：政策性金融债	15,312,300.00	13.09
4	企业债券	-	-
5	企业短期融资券	-	-
6	中期票据	51,274,490.99	43.82

7	可转债（可交换债）	3,550,899.92	3.03
8	同业存单	-	-
9	其他	-	-
10	合计	95,471,370.35	81.59

#### 5.5 报告期末按公允价值占基金资产净值比例大小排序的前五名债券投资明细

序号	债券代码	债券名称	数量（张）	公允价值（元）	占基金资产净值比例（%）
1	018021	国开 2303	150,000	15,312,300.00	13.09
2	101900611	19 沪港务 MTN002	100,000	10,274,786.89	8.78
3	132280047	22 龙源电力 GN001	100,000	10,263,251.37	8.77
4	019727	23 国债 24	100,000	10,133,561.64	8.66
5	019693	22 国债 28	100,000	10,102,857.53	8.63

#### 5.6 报告期末按公允价值占基金资产净值比例大小排序的前十名资产支持证券投资 明细

注：本基金本报告期末未持有资产支持证券。

#### 5.7 报告期末按公允价值占基金资产净值比例大小排序的前五名贵金属投资明细

注：本基金本报告期末未持有贵金属。

#### 5.8 报告期末按公允价值占基金资产净值比例大小排序的前五名权证投资明细

注：本基金本报告期末未持有权证。

#### 5.9 报告期末本基金投资的股指期货交易情况说明

##### 5.9.1 报告期末本基金投资的股指期货持仓和损益明细

注：本基金本报告期末未持有股指期货。

##### 5.9.2 本基金投资股指期货的投资政策

本基金本报告期末未持有股指期货。

#### 5.10 报告期末本基金投资的国债期货交易情况说明

##### 5.10.1 本期国债期货投资政策

本基金本报告期末未持有国债期货。

##### 5.10.2 报告期末本基金投资的国债期货持仓和损益明细

注：本基金本报告期末未持有国债期货。

### 5.10.3 本期国债期货投资评价

本基金本报告期末未持有国债期货。

### 5.11 投资组合报告附注

#### 5.11.1 本基金投资的前十名证券的发行主体本期是否出现被监管部门立案调查，或在报告编制日前一年内受到公开谴责、处罚的情形

本基金投资的前十名证券的发行主体本期没有出现被监管部门立案调查，或在报告编制日前一年内受到公开谴责、处罚的情形。

#### 5.11.2 基金投资的前十名股票是否超出基金合同规定的备选股票库

报告期内，本基金投资的前十名股票不存在超出基金合同规定的备选股票库的情况。

#### 5.11.3 其他资产构成

序号	名称	金额（元）
1	存出保证金	23,127.69
2	应收证券清算款	-
3	应收股利	-
4	应收利息	-
5	应收申购款	-
6	其他应收款	-
7	其他	-
8	合计	23,127.69

#### 5.11.4 报告期末持有的处于转股期的可转换债券明细

序号	债券代码	债券名称	公允价值（元）	占基金资产净值比例（%）
1	110079	杭银转债	1,116,578.90	0.95
2	127056	中特转债	845,192.33	0.72
3	110081	闻泰转债	824,099.29	0.70
4	128136	立讯转债	543,199.32	0.46
5	113042	上银转债	221,830.08	0.19

#### 5.11.5 报告期末前十名股票中存在流通受限情况的说明

注：本基金本报告期末前十名股票中不存在流通受限的股票。

## §6 开放式基金份额变动

单位：份

项目	浦银安盛安弘回报一年持有混合 A	浦银安盛安弘回报一年持有混合 C

报告期期初基金份额总额	104,961,146.89	30,176,218.69
报告期期间基金总申购份额	2.57	3,171.45
减:报告期期间基金总赎回份额	6,445,832.73	4,000,265.52
报告期期间基金拆分变动份额(份额减少以“-”填列)	-	-
报告期期末基金份额总额	98,515,316.73	26,179,124.62

## §7 基金管理人运用固有资金投资本基金情况

### 7.1 基金管理人持有本基金份额变动情况

注：本报告期本基金管理人未运用固有资金投资本基金。

### 7.2 基金管理人运用固有资金投资本基金交易明细

注：1、本报告期本基金管理人未运用固有资金投资本基金。

2、截至本报告期末，本基金管理人的全资子公司上海浦银安盛资产管理有限公司持有浦银安盛安弘回报一年持有混合 A 48,001,680.01 份。

## §8 影响投资者决策的其他重要信息

### 8.1 报告期内单一投资者持有基金份额比例达到或超过 20%的情况

投资者类别	报告期内持有基金份额变化情况				报告期末持有基金情况		
	序号	持有基金份额比例达到或者超过 20%的时间区间	期初份额	申购份额	赎回份额	持有份额	份额占比(%)
机构	1	20240101-20240331	48,001,680.01	-	-	48,001,680.01	38.50

#### 产品特有风险

基金管理人提示投资者注意：当特定的机构投资者进行大额赎回操作时，基金管理人需通过对基金持有证券的快速变现以支付赎回款，该等操作可能会产生基金仓位调整的困难，产生冲击成本的风险，并造成基金净值的波动；同时，该等大额赎回将可能产生（1）单位净值尾差风险；（2）基金净值大幅波动的风险；（3）因引发基金本身的巨额赎回而导致中小投资者无法及时赎回的风险；以及（4）因基金资产净值低于 5000 万元从而影响投资目标实现或造成基金终止等风险。

## §9 备查文件目录

### 9.1 备查文件目录

- 1、中国证监会批准浦银安盛安弘回报一年持有期混合型证券投资基金募集的文件
- 2、浦银安盛安弘回报一年持有期混合型证券投资基金基金合同
- 3、浦银安盛安弘回报一年持有期混合型证券投资基金招募说明书

- 4、 浦银安盛安弘回报一年持有期混合型证券投资基金托管协议
- 5、 基金管理人业务资格批件、营业执照、公司章程
- 6、 基金托管人业务资格批件和营业执照
- 7、 本报告期内在中国证监会规定媒介上披露的各项公告
- 8、 中国证监会要求的其他文件

## 9.2 存放地点

上海市浦东新区滨江大道 5189 号 S2 座 1-7 层 基金管理人办公场所。

## 9.3 查阅方式

投资者可登录基金管理人网站（[www.py-axa.com](http://www.py-axa.com)）查阅，或在营业时间内至基金管理人办公场所免费查阅。

投资者对本报告书如有疑问，可咨询基金管理人。

客户服务中心电话：400-8828-999 或 021-33079999。

浦银安盛基金管理有限公司

2024 年 4 月 22 日