

长城健康生活灵活配置混合型证券投资基金  
2024 年第 1 季度报告

2024 年 3 月 31 日

基金管理人：长城基金管理有限公司

基金托管人：中国建设银行股份有限公司

报告送出日期：2024 年 4 月 20 日

## § 1 重要提示

本基金管理人的董事会及董事保证本报告所载资料不存在虚假记载、误导性陈述或重大遗漏，并对其内容的真实性、准确性和完整性承担个别及连带责任。

本基金托管人中国建设银行股份有限公司根据本基金合同规定，于 2024 年 04 月 18 日复核了本报告中的财务指标、净值表现和投资组合报告等内容，保证复核内容不存在虚假记载、误导性陈述或者重大遗漏。

本基金管理人承诺以诚实信用、勤勉尽责的原则管理和运用基金资产，但不保证基金一定盈利。

基金的过往业绩并不代表其未来表现。投资有风险，投资者在作出投资决策前应仔细阅读本基金的招募说明书。

本报告中财务资料未经审计。

本报告期自 2024 年 01 月 01 日起至 2024 年 03 月 31 日止。

## §2 基金产品概况

基金简称	长城健康生活混合
基金主代码	008786
基金运作方式	契约型开放式
基金合同生效日	2020 年 8 月 14 日
报告期末基金份额总额	711,926,710.46 份
投资目标	本基金主要投资健康生活相关的上市公司，在控制风险的前提下，通过组合管理，力争实现基金资产的长期稳定增值。
投资策略	<p>1、大类资产配置策略</p> <p>本基金通过对宏观经济环境、政策形势、证券市场走势的综合分析，主动判断市场时机，进行积极的资产配置，合理确定基金在股票、债券等各类资产类别上的投资比例，并随着各类资产风险收益特征的相对变化，适时进行动态调整。</p> <p>本基金以股票市场平均估值水平作为资产比例分配的量化指标，当股票市场估值水平较低时，适当加大股票仓位比例，当股票市场估值水平较高时，适当降低股票仓位比例。</p> <p>2、股票投资策略</p> <p>(1) 健康生活主题界定</p> <p>随着经济的发展，人民日益重视健康及生活品质，且中国人口基数大，各个社会阶层具有不同的需求差异，未来与健康生活相关的领域将有长期的投资机会。</p>

	<p>本基金关注的健康生活主题主要是指与人类生命健康直接相关的养老、医药、创新医疗、医疗服务等行业；与居民基本生活需求相关的衣食住行等行业；与居民提升生活品质相关的休闲旅游、文体娱乐、环保等行业。</p> <p>本基金界定的健康生活相关行业包括餐饮旅游、食品饮料、医药生物、环保、休闲服务、传媒、农林牧渔、纺织服装、汽车、家电等申万一级行业。</p> <p>(2) 个股投资策略</p> <p>本基金在基于以上主题及行业配置的基础之上，通过定性和定量相结合的方式对个股进行精选，构建本基金的各级股票池。本基金在进行股票资产配置时，将考察企业的流动性和换手率指标，参考基金的流动性需求，以降低股票资产的流动性风险。</p> <p>(3) 港股通标的股票投资策略</p> <p>本基金可通过内地与香港股票市场交易互联互通机制投资于香港股票市场，本基金将遵循健康生活主题相关股票的投资策略，选择基本面良好、具有估值优势、流动性高的港股通标的纳入本基金的股票投资组合。</p> <p>(4) 存托凭证投资策略</p> <p>对于存托凭证投资，本基金将在深入研究的基础上，通过定性分析和定量分析相结合的方式，精选出具有比较优势的存托凭证。</p> <p>3、债券投资策略</p> <p>在大类资产配置基础上，本基金通过综合分析宏观经济形势、财政政策、货币政策、债券市场券种供求关系及资金供求关系，主动判断市场利率变化趋势，确定和动态调整固定收益类资产的平均久期及债券资产配置。本基金具体债券投资策略包括久期管理策略、收益率曲线策略、个券选择策略、可转换债券投资策略、债券回购杠杆策略等。</p> <p>4、股指期货投资策略</p> <p>本基金将根据风险管理的原则，以套期保值为目的，在风险可控的前提下，本着谨慎原则，参与股指期货的投资，以管理投资组合的系统性风险，改善组合的风险收益特性。</p> <p>5、国债期货投资策略</p> <p>本基金投资于国债期货，以套期保值为目的，以合理管理债券组合的久期、流动性和风险水平。</p> <p>6、资产支持证券投资策略</p> <p>本基金将通过对资产支持证券基础资产及结构设计的研究，结合多种定价模型，根据基金资产组合情况适度进行资产支持证券的投资。</p>
<p>业绩比较基准</p>	<p><math>45\% \times \text{中证健康产业指数收益率} + 10\% \times \text{中证港股通综合指数收益率 (使用估值汇率折算)} + 45\% \times \text{中债综合财富指数收益率}</math></p>

风险收益特征	本基金是混合型基金，其预期收益及风险水平高于货币市场基金和债券型基金，低于股票型基金。本基金将投资港股通标的股票，需承担因港股市场投资环境、投资标的、市场制度以及交易规则等差异带来的特有风险。	
基金管理人	长城基金管理有限公司	
基金托管人	中国建设银行股份有限公司	
下属分级基金的基金简称	长城健康生活混合 A	长城健康生活混合 C
下属分级基金的交易代码	008786	019818
报告期末下属分级基金的份额总额	711,920,036.14 份	6,674.32 份

### §3 主要财务指标和基金净值表现

#### 3.1 主要财务指标

单位：人民币元

主要财务指标	报告期（2024 年 1 月 1 日-2024 年 3 月 31 日）	
	长城健康生活混合 A	长城健康生活混合 C
1. 本期已实现收益	-16,173,647.28	-412.72
2. 本期利润	-43,993,079.48	-1,542.38
3. 加权平均基金份额本期利润	-0.0613	-0.1201
4. 期末基金资产净值	370,741,993.93	3,466.08
5. 期末基金份额净值	0.5208	0.5193

注：①本期已实现收益指基金本期利息收入、投资收益、其他收入（不含公允价值变动收益）扣除相关费用和信用减值损失后的余额，本期利润为本期已实现收益加上本期公允价值变动收益。

②上述基金业绩指标不包括持有人交易基金的各项费用，计入费用后实际收益水平要低于所列数字。

#### 3.2 基金净值表现

##### 3.2.1 基金份额净值增长率及其与同期业绩比较基准收益率的比较

长城健康生活混合 A

阶段	净值增长率①	净值增长率标准差②	业绩比较基准收益率③	业绩比较基准收益率标准差④	①-③	②-④
过去三个月	-10.38%	1.80%	-3.16%	0.82%	-7.22%	0.98%
过去六个月	-8.41%	1.46%	-4.20%	0.66%	-4.21%	0.80%
过去一年	-21.32%	1.26%	-9.49%	0.55%	-11.83%	0.71%
过去三年	-49.27%	1.31%	-18.50%	0.60%	-30.77%	0.71%

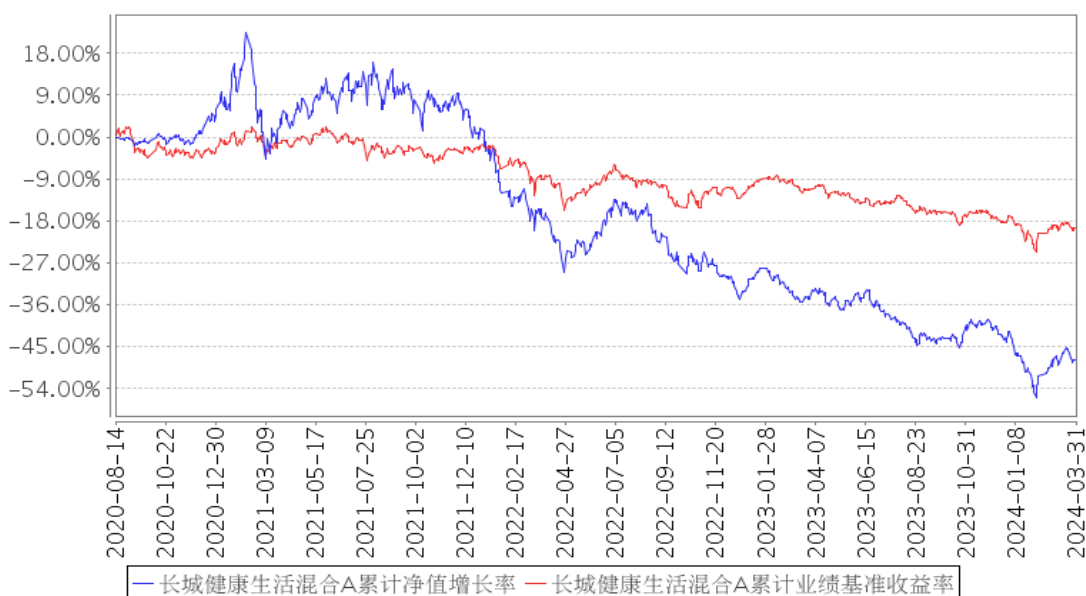
过去五年	-	-	-	-	-	-
自基金合同生效起至今	-47.92%	1.30%	-19.62%	0.61%	-28.30%	0.69%

长城健康生活混合 C

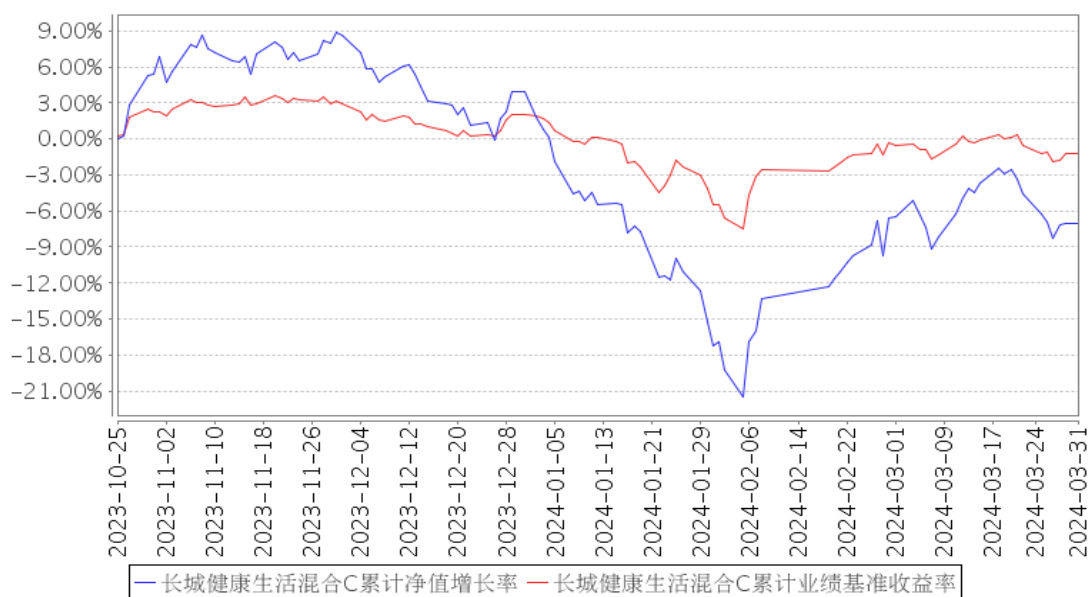
阶段	净值增长率①	净值增长率标准差②	业绩比较基准收益率③	业绩比较基准收益率标准差④	①-③	②-④
过去三个月	-10.53%	1.80%	-3.16%	0.82%	-7.37%	0.98%
过去六个月	-	-	-	-	-	-
过去一年	-	-	-	-	-	-
过去三年	-	-	-	-	-	-
过去五年	-	-	-	-	-	-
自基金合同生效起至今	-7.04%	1.51%	-1.20%	0.67%	-5.84%	0.84%

3.2.2 自基金合同生效以来基金累计净值增长率变动及其与同期业绩比较基准收益率变动的比较

长城健康生活混合A累计净值增长率与同期业绩比较基准收益率的历史走势对比图



长城健康生活混合C累计净值增长率与同期业绩比较基准收益率的历史走势对比图



注：①本基金投资组合中股票投资比例为基金资产的 0%-95%，投资于健康生活主题相关股票资产比例不低于非现金资产的 80%，其中投资于港股通标的股票的比例不超过全部股票资产的 50%。每个交易日日终在扣除股指期货、国债期货合约需缴纳的交易保证金后，保持现金或者到期日在一年以内的政府债券不低于基金资产净值的 5%，其中，现金不包括结算备付金、存出保证金、应收申购款等。

②本基金的建仓期为自基金合同生效之日起六个月内，建仓期满时，各项资产配置比例符合基金合同约定。

## §4 管理人报告

### 4.1 基金经理（或基金经理小组）简介

姓名	职务	任本基金的基金经理期限		证券从业年限	说明
		任职日期	离任日期		
谭小兵	权益投资二部副总经理（主持工作），本基金的基金经理、兼任投资经理	2020年8月14日	-	16年	女，中国籍，硕士。2004年7月-2005年7月曾就职于联邦制药(成都)有限公司，2008年2月-2010年10月曾就职于东莞证券有限责任公司，2010年10月-2014年2月曾就职于信达澳银基金管理有限公司。2014年2月加入长城基金管理有限公司，现任权益投资二部副总经理（主持工作）、基金经理兼投资经理，历任行业研究员、“长城安心回报混合型证券投资基金”基金经理助理。自2017年3月至2020年1月任“长城中国智造灵活配置混合型证券投资基金”基金经理，

					自 2016 年 2 月至今任“长城医疗保健混合型证券投资基金”基金经理，自 2020 年 6 月至今任“长城创新驱动混合型证券投资基金”基金经理，自 2020 年 8 月至今任“长城健康生活灵活配置混合型证券投资基金”基金经理，自 2021 年 6 月至今任“长城医药科技六个月持有期混合型证券投资基金”基金经理，自 2021 年 11 月至今任“长城健康消费混合型证券投资基金”基金经理，自 2021 年 12 月至今任“长城大健康混合型证券投资基金”基金经理，自 2021 年 12 月至今兼任投资经理。
--	--	--	--	--	---

注：①上述任职日期、离任日期根据公司做出决定的任免日期填写。

②证券从业年限的计算方式遵从从业人员的相关规定。

#### 4.1.1 期末兼任私募资产管理计划投资经理的基金经理同时管理的产品情况

姓名	产品类型	产品数量（只）	资产净值（元）	任职时间
谭小兵	公募基金	6	2,782,054,333.72	2016年2月3日
	私募资产管理计划	2	1,226,320,387.22	2021年12月30日
	其他组合	-	-	-
	合计	8	4,008,374,720.94	-

#### 4.2 管理人对报告期内本基金运作合规守信情况的说明

本报告期内，本基金管理人严格遵守了《证券投资基金法》、基金合同和其他有关法律法规的规定，以诚实信用、勤勉尽责的原则管理和运用基金资产，在控制和防范风险的前提下，为基金份额持有人谋求最大的利益，未出现投资违反法律法规、基金合同约定和相关规定的情况，无因公司未勤勉尽责或操作不当而导致基金财产损失的情况，不存在损害基金份额持有人利益的行为。

#### 4.3 公平交易专项说明

##### 4.3.1 公平交易制度的执行情况

报告期内，本基金管理人严格执行了相关法律法规和公司制度的规定，不同投资者的利益得到了公平对待。

本基金管理人严格控制不同投资组合之间的同日反向交易，对同向交易的价差进行事后分析，并对基金经理兼任投资经理的组合执行更长周期的交易价差分析，定期出具公平交易稽核报告。

本报告期报告认为，本基金管理人旗下投资组合的同向交易价差均在合理范围内，结果符合相关

政策法规和公司制度的规定。

### 4.3.2 异常交易行为的专项说明

报告期内未发现本基金存在异常交易行为，没有出现基金参与的交易所公开竞价同日反向交易成交较少的单边交易量超过该证券当日成交量的 5% 的现象。

### 4.4 报告期内基金的投资策略和运作分析

一季度市场先抑后扬，经历 1 月至 2 月初的深度下跌后，于春节前开始连续反弹至今，走出深 V 走势。市场反弹过程中各行业轮动普涨，但整体来看超跌反弹态势显著：前期大幅调整的中小盘、科技成长（TMT、高端制造）等方向显著反弹并领涨。但年初以来具体表现上，由于美国经济韧性，降息预期一推再推，叠加中国 3 月份 PMI 恢复超预期，有色、石化、煤炭等资源类及高景气度的出口表现较好，指数涨幅均在 10% 以上；而一季度经营业绩预期承压的医药、计算机、电子、军工等成长方向明显落后，指数跌幅还在 10% 以上。操作上，本基金在四季度保持中性的仓位水平，在行业配置上依然是以医药、消费、TMT 等偏创新成长的行业为主。

### 4.5 报告期内基金的业绩表现

截至本报告期末长城健康生活混合 A 的基金份额净值为 0.5208 元，本报告期基金份额净值增长率为-10.38%；截至本报告期末长城健康生活混合 C 的基金份额净值为 0.5193 元，本报告期基金份额净值增长率为-10.53%。同期业绩比较基准收益率为-3.16%。

### 4.6 报告期内基金持有人数或基金资产净值预警说明

本报告期内，本基金无需要说明的情况。

## §5 投资组合报告

### 5.1 报告期末基金资产组合情况

序号	项目	金额（元）	占基金总资产的比例（%）
1	权益投资	288,393,435.93	77.42
	其中：股票	288,393,435.93	77.42
2	基金投资	-	-
3	固定收益投资	-	-
	其中：债券	-	-
	资产支持证券	-	-
4	贵金属投资	-	-
5	金融衍生品投资	-	-
6	买入返售金融资产	-	-
	其中：买断式回购的买入返售金融资产	-	-



	产		
7	银行存款和结算备付金合计	77,832,430.64	20.89
8	其他资产	6,280,935.41	1.69
9	合计	372,506,801.98	100.00

注：通过港股通交易机制投资的港股公允价值为人民币 2,362,708.36 元，占期末净值比例为.64%

## 5.2 报告期末按行业分类的股票投资组合

### 5.2.1 报告期末按行业分类的境内股票投资组合

代码	行业类别	公允价值（元）	占基金资产净值比例（%）
A	农、林、牧、渔业	-	-
B	采矿业	10,462,892.00	2.82
C	制造业	221,505,537.39	59.75
D	电力、热力、燃气及水生产和供应业	3,132,871.00	0.85
E	建筑业	-	-
F	批发和零售业	18,163,518.00	4.90
G	交通运输、仓储和邮政业	6,185.40	0.00
H	住宿和餐饮业	-	-
I	信息传输、软件和信息技术服务业	15,519,934.82	4.19
J	金融业	-	-
K	房地产业	-	-
L	租赁和商务服务业	3,097.60	0.00
M	科学研究和技术服务业	17,236,691.36	4.65
N	水利、环境和公共设施管理业	-	-
O	居民服务、修理和其他服务业	-	-
P	教育	-	-
Q	卫生和社会工作	-	-
R	文化、体育和娱乐业	-	-
S	综合	-	-
	合计	286,030,727.57	77.15

### 5.2.2 报告期末按行业分类的港股通投资股票投资组合

行业类别	公允价值（人民币）	占基金资产净值比例（%）
基础材料	-	-
消费者非必需品	-	-
消费者常用品	-	-
能源	-	-
金融	-	-
医疗保健	2,362,708.36	0.64
工业	-	-

信息科技	-	-
电信服务	-	-
公用事业	-	-
房地产	-	-
合计	2,362,708.36	0.64

注：以上分类采用财汇大智慧提供的国际通用行业分类标准。

### 5.3 期末按公允价值占基金资产净值比例大小排序的股票投资明细

#### 5.3.1 报告期末按公允价值占基金资产净值比例大小排序的前十名股票投资明细

序号	股票代码	股票名称	数量（股）	公允价值（元）	占基金资产净值比例（%）
1	600519	贵州茅台	18,100	30,822,490.00	8.31
2	301363	美好医疗	900,956	22,415,785.28	6.05
3	301015	百洋医药	546,600	18,163,518.00	4.90
4	300765	新诺威	474,700	17,563,900.00	4.74
5	000568	泸州老窖	86,200	15,911,658.00	4.29
6	603322	超讯通信	473,800	15,507,474.00	4.18
7	688621	阳光诺和	237,075	14,748,435.75	3.98
8	603998	方盛制药	1,183,200	13,311,000.00	3.59
9	000333	美的集团	195,800	12,574,276.00	3.39
10	688458	美芯晟	241,834	12,565,694.64	3.39

#### 5.4 报告期末按债券品种分类的债券投资组合

注：无。

#### 5.5 报告期末按公允价值占基金资产净值比例大小排序的前五名债券投资明细

注：无。

#### 5.6 报告期末按公允价值占基金资产净值比例大小排序的前十名资产支持证券投资 明细

注：无。

#### 5.7 报告期末按公允价值占基金资产净值比例大小排序的前五名贵金属投资明细

注：无。

#### 5.8 报告期末按公允价值占基金资产净值比例大小排序的前五名权证投资明细

注：无。

#### 5.9 报告期末本基金投资的股指期货交易情况说明

##### 5.9.1 报告期末本基金投资的股指期货持仓和损益明细

注：无。

### 5.9.2 本基金投资股指期货的投资政策

本基金将根据风险管理的原则，以套期保值为目的，在风险可控的前提下，本着谨慎原则，参与股指期货的投资，以管理投资组合的系统性风险，改善组合的风险收益特性。

### 5.10 报告期末本基金投资的国债期货交易情况说明

#### 5.10.1 本期国债期货投资政策

本基金投资于国债期货，以套期保值为目的，以合理管理债券组合的久期、流动性和风险水平。

#### 5.10.2 报告期末本基金投资的国债期货持仓和损益明细

注：无。

#### 5.10.3 本期国债期货投资评价

无。

### 5.11 投资组合报告附注

#### 5.11.1 本基金投资的前十名证券的发行主体本期是否出现被监管部门立案调查，或在报告编制日前一年内受到公开谴责、处罚的情形

本报告期本基金投资的前十名证券的发行主体未出现被监管部门立案调查、或在报告编制日前一年内受到公开谴责、处罚的情形。

#### 5.11.2 基金投资的前十名股票是否超出基金合同规定的备选股票库

本基金投资的前十名股票中，未有投资于超出基金合同规定备选股票库之外股票。

#### 5.11.3 其他资产构成

序号	名称	金额（元）
1	存出保证金	158,404.64
2	应收证券清算款	6,115,484.21
3	应收股利	-
4	应收利息	-
5	应收申购款	7,046.56
6	其他应收款	-
7	其他	-
8	合计	6,280,935.41

**5.11.4 报告期末持有的处于转股期的可转换债券明细**

注：无。

**5.11.5 报告期末前十名股票中存在流通受限情况的说明**

注：无。

**5.11.6 投资组合报告附注的其他文字描述部分**

由于四舍五入的原因，分项之和与合计项之间可能存在尾差。

**§6 开放式基金份额变动**

单位：份

项目	长城健康生活混合 A	长城健康生活混合 C
报告期期初基金份额总额	724,953,135.61	12,470.10
报告期期间基金总申购份额	2,670,609.67	43,671.31
减：报告期期间基金总赎回份额	15,703,709.14	49,467.09
报告期期间基金拆分变动份额（份额减少以“-”填列）	-	-
报告期期末基金份额总额	711,920,036.14	6,674.32

**§7 基金管理人运用固有资金投资本基金情况**

**7.1 基金管理人持有本基金份额变动情况**

注：本报告期基金管理人持有本基金的份额情况无变动，于本报告期期初及期末均未持有本基金份额。

**7.2 基金管理人运用固有资金投资本基金交易明细**

注：本报告期本基金管理人未运用固有资金投资本基金。

**§8 影响投资者决策的其他重要信息**

**8.1 报告期内单一投资者持有基金份额比例达到或超过 20%的情况**

注：本报告期内无单一投资者持有基金份额比例达到或超过 20%的情况。

**8.2 影响投资者决策的其他重要信息**

注：本报告期内无影响投资者决策的其他重要信息。

**§9 备查文件目录**

## 9.1 备查文件目录

- (一) 中国证监会准予长城健康生活灵活配置混合型证券投资基金注册的文件
- (二) 《长城健康生活灵活配置混合型证券投资基金基金合同》
- (三) 《长城健康生活灵活配置混合型证券投资基金托管协议》
- (四) 法律意见书
- (五) 基金管理人业务资格批件、营业执照
- (六) 基金托管人业务资格批件、营业执照
- (七) 中国证监会规定的其他文件

## 9.2 存放地点

基金管理人及基金托管人住所

## 9.3 查阅方式

投资者可在办公时间亲临上述存放地点免费查阅，如有疑问，可向本基金管理人长城基金管理有限公司咨询。

咨询电话：0755-29279188

客户服务电话：400-8868-666

网站：[www.ccfund.com.cn](http://www.ccfund.com.cn)

长城基金管理有限公司

2024 年 4 月 20 日