

# 平安惠涌纯债债券型证券投资基金

## 2024 年第 1 季度报告

2024 年 3 月 31 日

基金管理人：平安基金管理有限公司

基金托管人：宁波银行股份有限公司

报告送出日期：2024 年 4 月 19 日

## §1 重要提示

基金管理人的董事会及董事保证本报告所载资料不存在虚假记载、误导性陈述或重大遗漏，并对其内容的真实性、准确性和完整性承担个别及连带责任。

基金托管人宁波银行股份有限公司根据本基金合同规定，于 2024 年 04 月 18 日复核了本报告中的财务指标、净值表现和投资组合报告等内容，保证复核内容不存在虚假记载、误导性陈述或者重大遗漏。

基金管理人承诺以诚实信用、勤勉尽责的原则管理和运用基金资产，但不保证基金一定盈利。

基金的过往业绩并不代表其未来表现。投资有风险，投资者在作出投资决策前应仔细阅读本基金的招募说明书。

本报告中财务资料未经审计。

本报告期自 2024 年 01 月 01 日起至 03 月 31 日止。

## §2 基金产品概况

基金简称	平安惠涌纯债	
基金主代码	007954	
基金运作方式	契约型开放式	
基金合同生效日	2019 年 12 月 16 日	
报告期末基金份额总额	2,604,401.70 份	
投资目标	在谨慎控制组合净值波动率的前提下，本基金追求基金产品的长期、持续增值，并力争获得超越业绩比较基准的投资回报。	
投资策略	本基金通过对宏观经济周期、行业前景预测和发债主体公司研究的综合运用，主要采取利率策略、信用策略、息差策略等积极投资策略，在严格控制流动性风险、利率风险以及信用风险的基础上，深入挖掘价值被低估的固定收益投资品种，构建及调整固定收益投资组合。本基金将灵活应用组合久期配置策略、类属资产配置策略、个券选择策略、息差策略、现金头寸管理策略等，在合理管理并控制组合风险的前提下，获得债券市场的整体回报率及超额收益。	
业绩比较基准	中债综合指数（总财富）收益率×90%+1 年期定期存款利率（税后）×10%	
风险收益特征	本基金为债券型基金，预期收益和预期风险高于货币市场基金，但低于混合型基金、股票型基金。	
基金管理人	平安基金管理有限公司	
基金托管人	宁波银行股份有限公司	
下属分级基金的基金简称	平安惠涌纯债 A	平安惠涌纯债 C

下属分级基金的交易代码	007954	020958
报告期末下属分级基金的份额总额	1,720,228.40 份	884,173.30 份

### §3 主要财务指标和基金净值表现

#### 3.1 主要财务指标

单位：人民币元

主要财务指标	报告期（2024 年 1 月 1 日-2024 年 3 月 31 日）	报告期（2024 年 3 月 6 日-2024 年 3 月 31 日）
	平安惠涌纯债 A	平安惠涌纯债 C
1. 本期已实现收益	9,284,397.03	1,671.31
2. 本期利润	8,181,543.51	1,752.45
3. 加权平均基金份额 本期利润	0.0136	0.0020
4. 期末基金资产净值	1,949,758.95	1,001,752.45
5. 期末基金份额净值	1.1334	1.1330

注：1. 本期已实现收益指基金本期利息收入、投资收益、其他收入（不含公允价值变动收益）扣除相关费用和信用减值损失后的余额，本期利润为本期已实现收益加上本期公允价值变动收益；

2. 所述基金业绩指标不包括持有人认购或交易基金的各项费用，计入费用后实际收益水平要低于所列数字。

#### 3.2 基金净值表现

##### 3.2.1 基金份额净值增长率及其与同期业绩比较基准收益率的比较

平安惠涌纯债 A

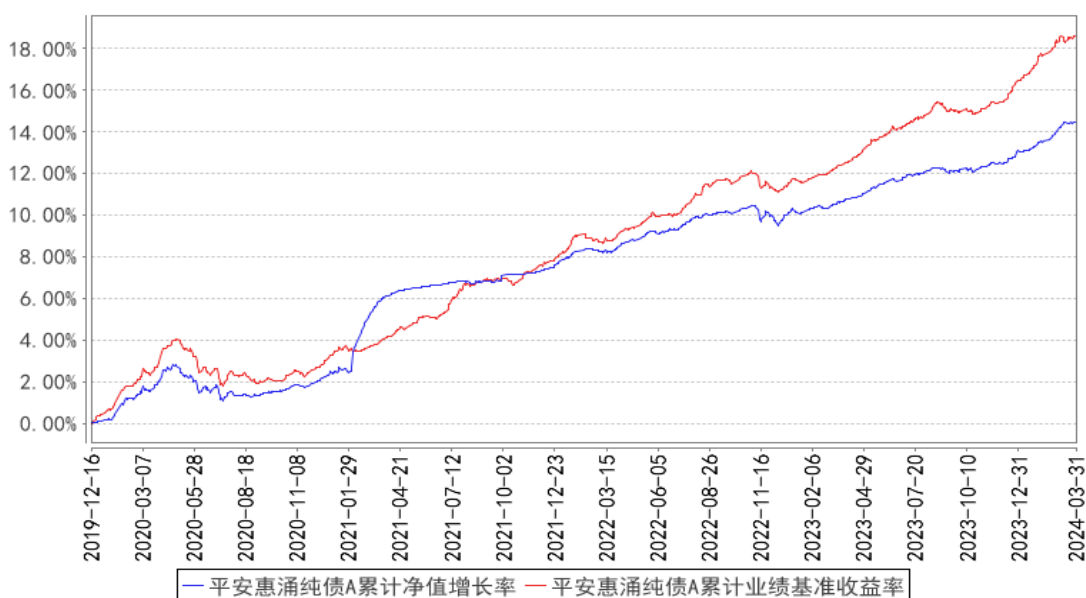
阶段	净值增长率①	净值增长率 标准差②	业绩比较基 准收益率③	业绩比较基 准收益率标 准差④	①-③	②-④
过去三个月	1.21%	0.04%	1.83%	0.06%	-0.62%	-0.02%
过去六个月	2.02%	0.03%	3.15%	0.05%	-1.13%	-0.02%
过去一年	3.35%	0.03%	5.42%	0.04%	-2.07%	-0.01%
过去三年	7.85%	0.03%	13.90%	0.05%	-6.05%	-0.02%
自基金合同 生效起至今	14.46%	0.05%	18.63%	0.06%	-4.17%	-0.01%

平安惠涌纯债 C

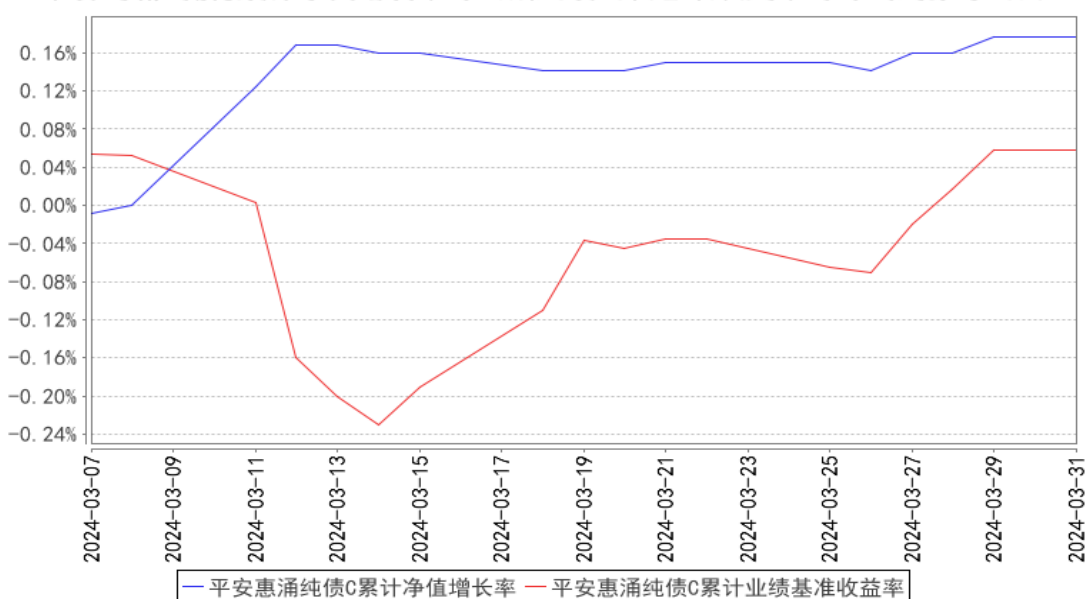
阶段	净值增长率①	净值增长率 标准差②	业绩比较基 准收益率③	业绩比较基 准收益率标 准差④	①—③	②—④
自基金合同 生效起至今	0.18%	0.03%	0.06%	0.06%	0.12%	-0.03%

### 3.2.2 自基金合同生效以来基金累计净值增长率变动及其与同期业绩比较基准收益率变动的比较

平安惠涌纯债A累计净值增长率与同期业绩比较基准收益率的历史走势对比图



平安惠涌纯债C累计净值增长率与同期业绩比较基准收益率的历史走势对比图



注：1、本基金合同于 2019 年 12 月 16 日生效；

2、按照本基金的基金合同规定，基金管理人应当自基金合同生效之日起六个月内使基金的投资组合比例符合基金合同的约定，截至报告期末本基金已完成建仓，建仓期结束时各项资产配置比例符合合同约定。

3、本基金于 2023 年 03 月 06 日增设 C 类份额，C 类份额从 2023 年 03 月 07 日开始有份额，所以以上 C 类份额走势图从 2023 年 03 月 07 日开始。

### 3.3 其他指标

注：本基金本报告期内无其他指标。

## §4 管理人报告

### 4.1 基金经理（或基金经理小组）简介

姓名	职务	任本基金的基金经理期限		证券从业年限	说明
		任职日期	离任日期		
欧阳亮	平安惠涌纯债债券型证券投资基金基金经理	2021 年 11 月 2 日	-	14 年	欧阳亮女士，湖南大学计算金融专业硕士。曾历任毕马威华振会计师事务所注册会计师、华泰联合证券有限公司高级分析师、大成基金管理有限公司基金经理。2020 年 7 月加入平安基金管理有限公司，曾担任固定收益投资中心基金经理助理。现任平安短债债券型证券投资基金、平安惠涌纯债债券型证券投资基金、平安高等级债债券型证券投资基金、平安惠锦纯债债券型证券投资基金、平安季添盈三个月定期开放债券型证券投资基金、平安元鑫 120 天滚动持有中短债债券型证券投资基金、平安元泓 30 天滚动持有短债债券型证券投资基金基金经理。

注：1、对基金的首任基金经理，其“任职日期”为基金合同生效日，“离任日期”为根据公司决定确认的解聘日期；对此后的非首任基金经理，“任职日期”和“离任日期”分别指根据公司决定确认的聘任日期和解聘日期。

2、证券从业的含义遵从行业协会《证券业从业人员资格管理办法》的相关规定。

#### 4.1.1 期末兼任私募资产管理计划投资经理的基金经理同时管理的产品情况

注：无。

### 4.2 管理人对报告期内本基金运作合规守信情况的说明

本报告期内，本基金管理人严格遵守《中华人民共和国证券投资基金法》等有关法律法规、

中国证监会和本基金基金合同的规定，本着诚实信用、勤勉尽责的原则管理和运用基金资产，在严格控制风险的基础上，为基金份额持有人谋求最大利益。本报告期内，本基金运作整体合法合规，没有损害基金份额持有人利益。基金的投资范围、投资比例及投资组合符合有关法律法规及基金合同的规定。

### 4.3 公平交易专项说明

#### 4.3.1 公平交易制度的执行情况

报告期内，本基金管理人严格执行了《证券投资基金管理公司公平交易制度指导意见》和公司制定的公平交易相关制度。

#### 4.3.2 异常交易行为的专项说明

本基金于本报告期内不存在异常交易行为。

报告期内，所有投资组合参与的交易所公开竞价同日反向交易成交较少的单边交易量未超过该证券当日成交量的 5%。

### 4.4 报告期内基金的投资策略和运作分析

2024 年一季度，基本面延续弱复苏格局，PMI 边际回升，但开年仍在荣枯线下，工业生产、出口增速较好，带动 3 月 PMI 回到 50 以上。但一季度地产销售进一步下探，房企债务压力仍存，建筑施工等实物工作量未见明显起色，物价延续低位。政策方面，两会经济目标符合市场预期，财政政策适度加力、提质增效，适度扩大财政支出规模。货币政策基调仍然宽松，央行春节前降准、年初超额续作 MLF，为市场提供长期流动性，并在关键时点加大投放力度，呵护资金面平稳。随着资金中枢下行，宽松预期升温，叠加去年底债券供给高峰过去后，一季度供给减少，债券收益率下行，利率债各期限下行 20-35BP，长端收下行幅度更大。信用收益率下行幅度更大，中长端信用利差继续压缩，等级利差也进一步收窄。报告期内，本基金的投资操作相对稳健，保持了适中的杠杆水平、中低久期水平，同时积极寻找交易机会，在兼顾安全性、流动性和收益性的情况下，本基净值有所增长。

### 4.5 报告期内基金的业绩表现

截至本报告期末平安惠涌纯债 A 的基金份额净值 1.1334 元，本报告期基金份额净值增长率为 1.21%，同期业绩比较基准收益率为 1.83%；截至本报告期末平安惠涌纯债 C 的基金份额净值 1.1330 元，本报告期基金份额净值增长率为 0.18%，同期业绩比较基准收益率为 0.06%。

### 4.6 报告期内基金持有人数或基金资产净值预警说明

本基金本报告期内未出现连续 20 个工作日基金份额持有人数低于 200 人的情形。本基金本报告期内出现连续 20 个工作日基金资产净值低于 5,000 万元的情形。截至报告期末，以上情况未消除。

## §5 投资组合报告

### 5.1 报告期末基金资产组合情况

序号	项目	金额（元）	占基金总资产的比例（%）
1	权益投资	-	-
	其中：股票	-	-
2	基金投资	-	-
3	固定收益投资	2,850,553.45	93.18
	其中：债券	2,850,553.45	93.18
	资产支持证券	-	-
4	贵金属投资	-	-
5	金融衍生品投资	-	-
6	买入返售金融资产	-	-
	其中：买断式回购的买入返售金融资产	-	-
7	银行存款和结算备付金合计	185,300.57	6.06
8	其他资产	23,389.05	0.76
9	合计	3,059,243.07	100.00

### 5.2 报告期末按行业分类的股票投资组合

#### 5.2.1 报告期末按行业分类的境内股票投资组合

注：本基金本报告期末未持有股票。

#### 5.2.2 报告期末按行业分类的港股通投资股票投资组合

注：本基金本报告期末未持有港股通股票。

### 5.3 期末按公允价值占基金资产净值比例大小排序的股票投资明细

#### 5.3.1 报告期末按公允价值占基金资产净值比例大小排序的前十名股票投资明细

注：本基金本报告期末未持有股票。

### 5.4 报告期末按债券品种分类的债券投资组合

序号	债券品种	公允价值（元）	占基金资产净值比例（%）
1	国家债券	1,631,123.29	55.26
2	央行票据	-	-

3	金融债券	1,219,430.16	41.32
	其中：政策性金融债	1,219,430.16	41.32
4	企业债券	-	-
5	企业短期融资券	-	-
6	中期票据	-	-
7	可转债（可交换债）	-	-
8	同业存单	-	-
9	其他	-	-
10	合计	2,850,553.45	96.58

### 5.5 报告期末按公允价值占基金资产净值比例大小排序的前五名债券投资明细

序号	债券代码	债券名称	数量（张）	公允价值（元）	占基金资产净值比例（%）
1	019703	23 国债 10	16,000	1,631,123.29	55.26
2	210218	21 国开 18	12,000	1,219,430.16	41.32

### 5.6 报告期末按公允价值占基金资产净值比例大小排序的前十名资产支持证券投资 明细

注：本基金本报告期末未持有资产支持证券。

### 5.7 报告期末按公允价值占基金资产净值比例大小排序的前五名贵金属投资明细

注：本基金报告期末未持有贵金属投资。

### 5.8 报告期末按公允价值占基金资产净值比例大小排序的前五名权证投资明细

注：本基金本报告期末未持有权证投资。

### 5.9 报告期末本基金投资的国债期货交易情况说明

#### 5.9.1 本期国债期货投资政策

本基金本报告期无国债期货投资。

#### 5.9.2 报告期末本基金投资的国债期货持仓和损益明细

注：本基金本报告期内无国债期货投资。

#### 5.9.3 本期国债期货投资评价

本基金本报告期无国债期货投资。

### 5.10 投资组合报告附注

5.10.1 本基金投资的前十名证券的发行主体本期是否出现被监管部门立案调查，或在报告编制日前一年内受到公开谴责、处罚的情形



报告期内基金投资的前十名证券的发行主体没有被监管部门立案调查，或在报告编制日前一年内受到公开谴责、处罚。

### 5.10.2 基金投资的前十名股票是否超出基金合同规定的备选股票库

本基金本报告期末未持有股票。

### 5.10.3 其他资产构成

序号	名称	金额（元）
1	存出保证金	23,089.23
2	应收证券清算款	-
3	应收股利	-
4	应收利息	-
5	应收申购款	299.82
6	其他应收款	-
7	其他	-
8	合计	23,389.05

### 5.10.4 报告期末持有的处于转股期的可转换债券明细

注：本基金本报告期末未持有处于转股期的可转换债券。

### 5.10.5 报告期末前十名股票中存在流通受限情况的说明

注：本基金本报告期末持有股票。

### 5.10.6 投资组合报告附注的其他文字描述部分

由于四舍五入原因，分项之和与合计可能有尾差。

## §6 开放式基金份额变动

单位：份

项目	平安惠涌纯债 A	平安惠涌纯债 C
报告期期初基金份额总额	934,578,480.72	-
报告期期间基金总申购份额	2,083,591.64	884,173.30
减：报告期期间基金总赎回份额	934,941,843.96	-
报告期期间基金拆分变动份额（份额减少以“-”填列）	-	-
报告期期末基金份额总额	1,720,228.40	884,173.30

## §7 基金管理人运用固有资金投资本基金情况

### 7.1 基金管理人持有本基金份额变动情况

注：无。

## 7.2 基金管理人运用固有资金投资本基金交易明细

注：无。

## §8 影响投资者决策的其他重要信息

### 8.1 报告期内单一投资者持有基金份额比例达到或超过 20%的情况

投资者类别	报告期内持有基金份额变化情况					报告期末持有基金情况	
	序号	持有基金份额比例达到或者超过 20%的时间区间	期初份额	申购份额	赎回份额	持有份额	份额占比 (%)
机构	1	2024/01/01-2024/03/07	934,478,396.56	-	-934,478,396.56	-	-
	2	2024/03/08-2024/03/31	-	884,173.30	-	884,173.30	33.95
个人	-	-	-	-	-	-	-

**产品特有风险**

本报告期内，本基金出现单一份额持有人持有基金份额占比超过 20%的情况。当该基金份额持有人选择大比例赎回时，可能引发巨额赎回。若发生巨额赎回而本基金没有足够现金时，存在一定的流动性风险；为应对巨额赎回而进行投资标的变现时，可能存在仓位调整困难，甚至对基金份额净值造成不利影响。基金经理会对可能出现的巨额赎回情况进行充分准备并做好流动性管理，但当基金出现巨额赎回并被全部确认时，申请赎回的基金份额持有人有可能面临赎回款项被延缓支付的风险，未赎回的基金份额持有人有可能承担短期内基金资产变现冲击成本对基金份额净值产生的不利影响。在极端情况下，当持有基金份额占比较高的基金份额持有人大量赎回本基金时，可能导致在其赎回后本基金资产规模连续六十个工作日低于 5,000 万元，基金还可能面临转换运作方式、与其他基金合并或者终止基金合同等情形。

### 8.2 影响投资者决策的其他重要信息

为更好地满足投资者的投资理财需求，根据《中华人民共和国证券投资基金法》、《公开募集证券投资基金运作管理办法》及《公开募集证券投资基金销售机构监督管理办法》等法律法规的规定及平安惠涌纯债债券型证券投资基金（以下简称“本基金”）的基金合同的约定，平安基金管理有限公司（以下简称“本公司”）在与本基金基金托管人宁波银行股份有限公司协商一致，决定自 2024 年 3 月 6 日起在现有基金份额的基础上增设 C 类基金份额，原基金份额自动转换为 A 类基金份额，并调整本基金原基金份额的申赎数量限制。为此，本公司对本基金的基金合同、托管协议的相关内容进行了相应修订。详细内容可阅读本公司于 2024 年 3 月 6 日发布的《平安

基金管理有限公司关于平安惠涌纯债债券型证券投资基金增设 C 类基金份额并修改基金合同和托管协议的公告》。

## §9 备查文件目录

### 9.1 备查文件目录

- (1) 中国证监会准予平安惠涌纯债债券型证券投资基金募集注册的文件
- (2) 平安惠涌纯债债券型证券投资基金基金合同
- (3) 平安惠涌纯债债券型证券投资基金托管协议
- (4) 法律意见书
- (5) 基金管理人业务资格批件、营业执照和公司章程

### 9.2 存放地点

深圳市福田区福田街道益田路 5033 号平安金融中心 34 层

### 9.3 查阅方式

- (1) 投资者可在营业时间免费查阅，也可按工本费购买复印件
- (2) 投资者对本报告书如有疑问，可咨询本基金管理人平安基金管理有限公司，客户服务电话：400-800-4800（免长途话费）

平安基金管理有限公司

2024 年 4 月 19 日