

# 招商招鸿 6 个月定期开放债券型发起 式证券投资基金 2024 年第 1 季度报告

2024 年 03 月 31 日

基金管理人：招商基金管理有限公司

基金托管人：浙商银行股份有限公司

送出日期：2024 年 4 月 19 日

## § 1 重要提示

基金管理人的董事会及董事保证本报告所载资料不存在虚假记载、误导性陈述或重大遗漏，并对其内容的真实性、准确性和完整性承担个别及连带责任。

基金托管人浙商银行股份有限公司根据本基金合同规定，于 2024 年 4 月 18 日复核了本报告中的财务指标、净值表现和投资组合报告等内容，保证复核内容不存在虚假记载、误导性陈述或者重大遗漏。

基金管理人承诺以诚实信用、勤勉尽责的原则管理和运用基金资产，但不保证基金一定盈利。

基金的过往业绩并不代表其未来表现。投资有风险，投资者在作出投资决策前应仔细阅读本基金的招募说明书。

本报告中财务资料未经审计。

本报告期自 2024 年 1 月 1 日起至 3 月 31 日止。

## § 2 基金产品概况

基金简称	招商招鸿 6 个月定开债发起式
基金主代码	005606
交易代码	005606
基金运作方式	契约型、定期开放式
基金合同生效日	2018 年 3 月 15 日
报告期末基金份额总额	200,007,760.85 份
投资目标	在严格控制风险的前提下，力争基金资产长期稳健增值，为基金份额持有人提供超越业绩比较基准的投资回报。
投资策略	<p>本基金以封闭期为周期进行投资运作。本基金在封闭期与开放期采取不同的投资策略。</p> <p>1、封闭期投资策略</p> <p>本基金封闭期的投资组合久期与封闭期剩余期限进行适当匹配的基础上，基金管理人将视债券、银行存款、债券回购等大类资产的市场环境确定债券投资组合管理策略，确定部分债券采取持有到期策略，部分债券将采取积极的投资策略，以获取较高的债券组合投资收益。</p> <p>本基金的具体投资策略包括：资产配置策略、久期策略、期限结构策略、类属配置策略、信用债投资策略、杠杆投资策略、资产支持证券的投资策略、行业配置策略、个券挖掘策略、中小企业私募债券投资策略。</p>

	2、开放期投资策略 开放期内，本基金为保持较高的组合流动性，方便投资人安排投资，在遵守本基金有关投资限制与投资比例的前提下，将主要投资于高流动性的投资品种，防范流动性风险，满足开放期流动性的需求。
业绩比较基准	中证全债指数收益率
风险收益特征	本基金为债券型基金，预期收益和预期风险高于货币市场基金，但低于混合型基金、股票型基金。
基金管理人	招商基金管理有限公司
基金托管人	浙商银行股份有限公司

### § 3 主要财务指标和基金净值表现

#### 3.1 主要财务指标

单位：人民币元

主要财务指标	报告期（2024年1月1日—2024年3月31日）
1.本期已实现收益	3,898,727.67
2.本期利润	3,318,459.08
3.加权平均基金份额本期利润	0.0166
4.期末基金资产净值	202,691,877.14
5.期末基金份额净值	1.0134

注：1、上述基金业绩指标不包括持有人认购或交易基金的各项费用，计入费用后实际收益水平要低于所列数字；

2、本期已实现收益指基金本期利息收入、投资收益、其他收入(不含公允价值变动收益)扣除相关费用和信用减值损失后的余额，本期利润为本期已实现收益加上本期公允价值变动收益。

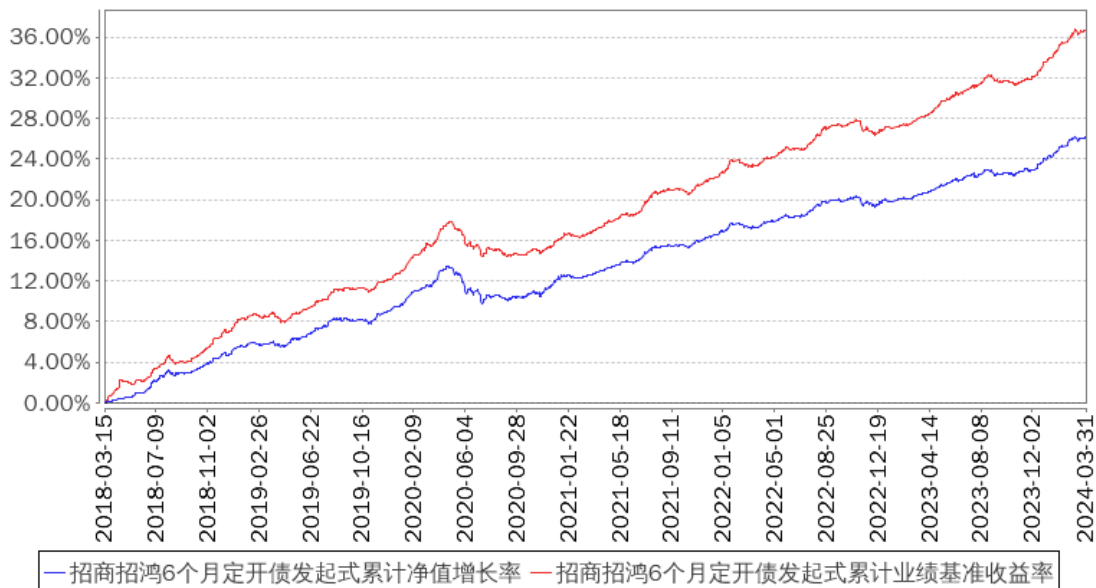
#### 3.2 基金净值表现

##### 3.2.1 本报告期基金份额净值增长率及其与同期业绩比较基准收益率的比较

阶段	份额净值增长率①	份额净值增长率标准差②	业绩比较基准收益率③	业绩比较基准收益率标准差④	①-③	②-④
过去三个月	1.65%	0.08%	2.34%	0.09%	-0.69%	-0.01%
过去六个月	2.87%	0.07%	3.81%	0.07%	-0.94%	0.00%
过去一年	4.55%	0.06%	6.65%	0.06%	-2.10%	0.00%
过去三年	11.69%	0.05%	16.59%	0.06%	-4.90%	-0.01%
过去五年	18.97%	0.07%	25.55%	0.07%	-6.58%	0.00%
自基金合同生效起至今	26.12%	0.07%	36.70%	0.07%	-10.58%	0.00%

### 3.2.2 自基金合同生效以来基金累计净值增长率变动及其与同期业绩比较基准收益率变动的比较

招商招鸿6个月定开债发起式累计净值增长率与同期业绩比较基准收益率的历史走势对比图



## § 4 管理人报告

### 4.1 基金经理（或基金经理小组）简介

姓名	职务	任本基金的基金经理期限		证券从业年限	说明
		任职日期	离任日期		
张宜杰	本基金基金经理	2024年2月2日	-	7	男，硕士。2016年7月至2021年12月在博时基金管理有限公司工作，任交易部高级交易员；2021年12月至2022年10月在招商证券资产管理有限公司工作，任固定收益投资部投资经理；2022年11月加入招商基金管理有限公司，现任招商招财通理财债券型证券投资基金、招商招金宝货币市场基金、招商定期宝六个月期理财债券型证券投资基金、招商添文1年定期开放债券型发起式证券投资基金、招商添润3个月定期开放债券型发起式证券投资基金、招商招盛纯债债券型证券投资基金、招商招鸿6个月定期开放债券型发起式证券投资基金基金经理。
刘万锋	本基金	2018年3	2024年2	14	男，经济学硕士。2005年7月加入北京

	基金经 理（已 离任）	月 15 日	月 2 日	吉普汽车有限公司任财务岗，从事财务管理工作，2009 年 7 月加入国家开发银行股份有限公司资金局，任交易员，从事资金管理、流动性组合管理工作，2014 年 6 月加入招商基金管理有限公司，曾任助理基金经理，招商现金增值开放式证券投资基金、招商招益一年定期开放债券型证券投资基金、招商招鸿 6 个月定期开放债券型发起式证券投资基金、招商鑫悦中短债债券型证券投资基金基金经理，现任招商双债增强债券型证券投资基金(LOF)、招商招瑞纯债债券型发起式证券投资基金、招商招顺纯债债券型证券投资基金、招商添利 6 个月定期开放债券型发起式证券投资基金、招商添悦纯债债券型证券投资基金、招商安泰债券投资基金、招商享诚增强债券型证券投资基金、招商添兴 6 个月定期开放债券型证券投资基金、招商添轩 1 年定期开放债券型证券投资基金基金经理。
--	-------------------	--------	-------	---

注：1、本基金首任基金经理的任职日期为本基金合同生效日，后任基金经理的任职日期以及历任基金经理的离任日期为公司相关会议作出决定的公告（生效）日期；

2、证券从业年限计算标准遵从中国证监会《证券投资基金经营机构董事、监事、高级管理人员及从业人员监督管理办法》中关于证券从业人员范围的相关规定。

## 4.2 管理人对报告期内本基金运作遵规守信情况的说明

基金管理人声明：在本报告期内，本基金管理人严格遵守《中华人民共和国证券投资基金法》、《公开募集证券投资基金运作管理办法》等有关法律法规及其各项实施准则的规定以及本基金的基金合同等基金法律文件的约定，本着诚实信用、勤勉尽责的原则管理和运用基金资产，在严格控制风险的前提下，为基金持有人谋求最大利益。本报告期内，基金运作整体合法合规，无损害基金持有人利益的行为。基金的投资范围以及投资运作符合有关法律法规及基金合同的规定。

## 4.3 公平交易专项说明

### 4.3.1 公平交易制度的执行情况

基金管理人已建立较完善的研究方法和投资决策流程，确保各投资组合享有公平的投资决策机会。基金管理人建立了所有组合适用的投资对象备选库，制定明确的备选库建立、维护程序。基金管理人拥有健全的投资授权制度，明确投资决策委员会、投资组合经理等

各投资决策主体的职责和权限划分，投资组合经理在授权范围内可以自主决策，超过投资权限的操作需要经过严格的审批程序。基金管理人的相关研究成果向内部所有投资组合开放，在投资研究层面不存在各投资组合间不公平的问题。

#### 4.3.2 异常交易行为的专项说明

基金管理人严格控制不同投资组合之间的同日反向交易，严格禁止可能导致不公平交易和利益输送的同日反向交易。确因投资组合的投资策略或流动性等需要而发生的同日反向交易，基金管理人要求相关投资组合经理提供决策依据，并留存记录备查，完全按照有关指数的构成比例进行投资的组合等除外。

本报告期内，本基金各项交易均严格按照相关法律法规、基金合同的有关要求执行，本公司所有投资组合参与的交易所公开竞价同日反向交易不存在成交较少的单边交易量超过该证券当日成交量的5%的情形。报告期内未发现有可能导致不公平交易和利益输送的重大异常交易行为。

#### 4.4 报告期内基金投资策略和运作分析

宏观经济回顾：

2024年一季度，国内经济呈现出向上修复的迹象，尽管地产仍相对低迷，但制造业和出口链条表现尚可。投资方面，2月固定资产投资完成额累计同比增长4.2%，投资端数据表现较好，其中房地产开发投资累计同比下降9%，地产投资表现仍然低迷，但降幅略有收窄，近期部分城市二手房交易量有所抬升，持续关注后续地产销售表现；2月基建投资累计同比增长9.0%，对投资端形成支撑，考虑到当前地方债务管控力度较强，新增项目审批较严，持续维持高基建增速有一定压力，但今年政府工作报告也提到拟连续几年发行超长期特别国债，相关资金仍能对基建增速形成保障；2月制造业投资累计同比增长9.4%，表现亮眼，当前中美库存周期均位于底部，加之工业企业利润同比增速尚可，重点领域技改、设备更新项目也在持续推进，制造业投资韧性较强。消费方面，2月社会消费品零售总额累计同比增长5.5%，在春节旺盛的消费需求带动下，消费数据表现尚可，可以关注后续消费修复的持续性。对外贸易方面，1月和2月出口金额当月同比增速分别为8.2%和5.6%，出口仍具韧性，主要与外需表现较好和去年同期低基数有关。生产方面，3月PMI指数为50.8%，转为荣枯线以上，3月的生产指数和新订单指数分别为52.2%和53%，需求转暖明显，经济修复动能有所显现。

债券市场回顾：

2024年一季度债市整体走强，各等级各期限债券品种收益率全线下行，10年期国债收益率从2.56%下行至2.29%。期限结构上，长期品种表现更好，尤其是30年期国债。信用利差整体表现为压窄，等级利差同样压窄。具体来看，2024年1月，债市仍然延续2023年12

月的牛市势头，1 月 24 日央行宣布降准 0.5% 并结构性降息，进一步助推债牛情绪，同时股市表现偏弱，10 年期国债收益率下行至 2.44%。2 月，地产销售和地产链条高频数据表现偏弱，春节后复工率不及预期，2 月 20 日央行再度下调 5 年期 LPR 利率 25bp，中小行也继续跟随调整存款挂牌利率，10 年期国债收益率下行至 2.34% 附近。3 月债市转为震荡，10 年期国债先下行至 2.3% 以下，后因债市供给担忧、资金面不松、降息预期落空等因素有小幅调整，不过由于资产荒现象明显，债券市场利率仍在低位徘徊。

基金操作：

回顾 2024 年一季度的基金操作，我们严格遵照基金合同的相关约定，按照既定的投资流程进行了规范运作。债券投资方面，本组合在市场收益率波动过程中积极调整仓位，顺应市场趋势，优化资产配置结构，努力提高组合收益。

#### 4.5 报告期内基金的业绩表现

报告期内，本基金份额净值增长率为 1.65%，同期业绩基准增长率为 2.34%。

#### 4.6 报告期内基金持有人数或基金资产净值预警说明

报告期内，本基金未发生连续二十个工作日出现基金份额持有人数量不满二百人或者基金资产净值低于五千万元的情形。

## § 5 投资组合报告

### 5.1 报告期末基金资产组合情况

序号	项目	金额（元）	占基金总资产的比例（%）
1	权益投资	-	-
	其中：股票	-	-
2	基金投资	-	-
3	固定收益投资	209,869,583.82	98.62
	其中：债券	209,869,583.82	98.62
	资产支持证券	-	-
4	贵金属投资	-	-
5	金融衍生品投资	-	-
6	买入返售金融资产	-	-
	其中：买断式回购的买入返售金融资产	-	-
7	银行存款和结算备付金合计	2,935,176.85	1.38
8	其他资产	-	-
9	合计	212,804,760.67	100.00

## 5.2 报告期末按行业分类的股票投资组合

### 5.2.1 报告期末按行业分类的境内股票投资组合

本基金本报告期末未持有股票。

### 5.2.2 报告期末按行业分类的港股通投资股票投资组合

本基金本报告期末未持有港股通投资股票。

## 5.3 期末按公允价值占基金资产净值比例大小排序的股票投资明细

### 5.3.1 报告期末按公允价值占基金资产净值比例大小排序的前十名股票投资明细

本基金本报告期末未持有股票。

## 5.4 报告期末按债券品种分类的债券投资组合

金额单位：人民币元

序号	债券品种	公允价值（元）	占基金资产净值比例（%）
1	国家债券	20,529,989.01	10.13
2	央行票据	-	-
3	金融债券	189,339,594.81	93.41
	其中：政策性金融债	189,339,594.81	93.41
4	企业债券	-	-
5	企业短期融资券	-	-
6	中期票据	-	-
7	可转债（可交换债）	-	-
8	同业存单	-	-
9	其他	-	-
10	合计	209,869,583.82	103.54

## 5.5 报告期末按公允价值占基金资产净值比例大小排名的前五名债券投资明细

金额单位：人民币元

序号	债券代码	债券名称	数量（张）	公允价值（元）	占基金资产净值比例（%）
1	200208	20 国开 08	300,000	30,999,754.10	15.29
2	220303	22 进出 03	300,000	30,827,540.98	15.21
3	220207	22 国开 07	300,000	30,490,327.87	15.04
4	200408	20 农发 08	200,000	20,756,081.97	10.24
5	220017	22 付息国债 17	200,000	20,529,989.01	10.13

## 5.6 报告期末按公允价值占基金资产净值比例大小排名的前十名资产支持证券投资明细



本基金本报告期末未持有资产支持证券。

## 5.7 报告期末按公允价值占基金资产净值比例大小排序的前五名贵金属投资明细

本基金本报告期末未持有贵金属。

## 5.8 报告期末按公允价值占基金资产净值比例大小排名的前五名权证投资明细

本基金本报告期末未持有权证。

## 5.9 报告期末本基金投资的股指期货交易情况说明

### 5.9.1 报告期末本基金投资的股指期货持仓和损益明细

根据本基金合同规定，本基金不参与股指期货交易。

### 5.9.2 本基金投资股指期货的投资政策

根据本基金合同规定，本基金不参与股指期货交易。

## 5.10 报告期末本基金投资的国债期货交易情况说明

### 5.10.1 本期国债期货投资政策

根据本基金合同规定，本基金不参与国债期货交易。

### 5.10.2 报告期末本基金投资的国债期货持仓和损益明细

根据本基金合同规定，本基金不参与国债期货交易。

### 5.10.3 本期国债期货投资评价

根据本基金合同规定，本基金不参与国债期货交易。

## 5.11 投资组合报告附注

### 5.11.1

报告期内基金投资的前十名证券除 15 进出 05（证券代码 150305）、20 国开 08（证券代码 200208）、20 国开 12（证券代码 200212）、20 农发 08（证券代码 200408）、22 国开 07（证券代码 220207）、22 进出 03（证券代码 220303）、22 农发 06（证券代码 220406）、23 国开 03（证券代码 230203）、23 进出 02（证券代码 230302）外其他证券的发行主体未有被监管部门立案调查，不存在报告编制日前一年内受到公开谴责、处罚的情形。

1、15 进出 05（证券代码 150305）

根据发布的相关公告，该证券发行人在报告期内因涉嫌违反法律法规、未依法履行职责等原因，多次受到监管机构的处罚。

2、20 国开 08（证券代码 200208）

根据发布的相关公告，该证券发行人在报告期内因违规经营、未依法履行职责，多次受到监管机构的处罚。

3、20 国开 12（证券代码 200212）

根据发布的相关公告，该证券发行人在报告期内因违规经营、未依法履行职责，多次受到监管机构的处罚。

4、20 农发 08（证券代码 200408）

根据发布的相关公告，该证券发行人在报告期内因未依法履行职责、未按期申报税款、违反税收管理规定等原因，多次受到监管机构的处罚。

5、22 国开 07（证券代码 220207）

根据发布的相关公告，该证券发行人在报告期内因违规经营、未依法履行职责，多次受到监管机构的处罚。

6、22 进出 03（证券代码 220303）

根据发布的相关公告，该证券发行人在报告期内因涉嫌违反法律法规、未依法履行职责等原因，多次受到监管机构的处罚。

7、22 农发 06（证券代码 220406）

根据发布的相关公告，该证券发行人在报告期内因未依法履行职责、未按期申报税款、违反税收管理规定等原因，多次受到监管机构的处罚。

8、23 国开 03（证券代码 230203）

根据发布的相关公告，该证券发行人在报告期内因违规经营、未依法履行职责，多次受到监管机构的处罚。

9、23 进出 02（证券代码 230302）

根据发布的相关公告，该证券发行人在报告期内因涉嫌违反法律法规、未依法履行职责等原因，多次受到监管机构的处罚。

对上述证券的投资决策程序的说明：本基金投资上述证券的投资决策程序符合相关法律法规和公司制度的要求。

### 5.11.2

根据基金合同规定，本基金的投资范围不包括股票。

### 5.11.3 其他资产构成

本基金本报告期末未持有其他资产。

#### 5.11.4 报告期末持有的处于转股期的可转换债券明细

本基金本报告期末未持有处于转股期的可转换债券。

#### 5.11.5 报告期末前十名股票中存在流通受限情况的说明

本基金本报告期末未持有股票。

### § 6 开放式基金份额变动

单位：份

报告期期初基金份额总额	200,007,768.13
报告期期间基金总申购份额	2.66
减：报告期期间基金总赎回份额	9.94
报告期期间基金拆分变动份额（份额减少以“-”填列）	-
报告期期末基金份额总额	200,007,760.85

### § 7 基金管理人运用固有资金投资本基金情况

#### 7.1 基金管理人持有本基金份额变动情况

本报告期内基金管理人无运用固有资金投资本基金的情况。

#### 7.2 基金管理人运用固有资金投资本基金交易明细

本报告期内基金管理人无运用固有资金投资本基金的交易明细。

### § 8 报告期末发起式基金发起资金持有份额情况

该基金的发起份额承诺持有期限已满 3 年，发起份额已全部赎回。

### § 9 影响投资者决策的其他重要信息

#### 9.1 报告期内单一投资者持有基金份额比例达到或超过 20%的情况

投资者类别	报告期内持有基金份额变化情况					报告期末持有基金情况	
	序号	持有基金份额比例达到或者超过 20% 的时间区	期初份额	申购份额	赎回份额	持有份额	份额占比

		间					
机构	1	20240101- 20240331	199,999,900.00	-	-	199,999,900.00	100.00%

**产品特有风险**

本基金存在单一投资者持有基金份额比例达到或超过 20% 的情况，可能会出现集中赎回甚至巨额赎回从而引发基金净值剧烈波动，甚至引发基金的流动性风险，基金管理人可能无法及时变现基金资产以应对基金份额持有人的赎回申请，基金份额持有人可能无法及时赎回持有的全部基金份额。

注：报告期末持有份额占比按照四舍五入方法保留至小数点后第 2 位。

## § 10 备查文件目录

### 10.1 备查文件目录

- 1、中国证券监督管理委员会批准设立招商基金管理有限公司的文件；
- 2、中国证券监督管理委员会批准招商招鸿 6 个月定期开放债券型发起式证券投资基金设立的文件；
- 3、《招商招鸿 6 个月定期开放债券型发起式证券投资基金基金合同》；
- 4、《招商招鸿 6 个月定期开放债券型发起式证券投资基金托管协议》；
- 5、《招商招鸿 6 个月定期开放债券型发起式证券投资基金招募说明书》；
- 6、基金管理人业务资格批件、营业执照。

### 10.2 存放地点

招商基金管理有限公司

地址：深圳市福田区深南大道 7088 号

### 10.3 查阅方式

上述文件可在招商基金管理有限公司互联网站上查阅，或者在营业时间内到招商基金管理有限公司查阅。

投资者对本报告书如有疑问，可咨询本基金管理人招商基金管理有限公司。

客户服务中心电话：400-887-9555

网址：<http://www.cmfcchina.com>

招商基金管理有限公司

2024 年 4 月 19 日