

# 嘉实清洁能源股票型发起式证券投资基金 2024 年第 1 季度报告

2024 年 3 月 31 日

基金管理人：嘉实基金管理有限公司

基金托管人：中国银行股份有限公司

报告送出日期：2024 年 4 月 19 日

## §1 重要提示

基金管理人的董事会及董事保证本报告所载资料不存在虚假记载、误导性陈述或重大遗漏，并对其内容的真实性、准确性和完整性承担个别及连带责任。

基金托管人中国银行股份有限公司根据本基金合同规定，于 2024 年 04 月 17 日复核了本报告中的财务指标、净值表现和投资组合报告等内容，保证复核内容不存在虚假记载、误导性陈述或者重大遗漏。

基金管理人承诺以诚实信用、勤勉尽责的原则管理和运用基金资产，但不保证基金一定盈利。

基金的过往业绩并不代表其未来表现。投资有风险，投资者在作出投资决策前应仔细阅读本基金的招募说明书。

本报告中财务资料未经审计。

本报告期自 2024 年 01 月 01 日起至 2024 年 03 月 31 日止。

## §2 基金产品概况

基金简称	嘉实清洁能源股票发起式
基金主代码	017073
基金运作方式	契约型开放式
基金合同生效日	2022 年 11 月 22 日
报告期末基金份额总额	14,564,890.96 份
投资目标	本基金主要投资于清洁能源主题相关股票，力争在严格控制风险的前提下，实现基金资产的持续稳定增值。
投资策略	本基金将根据对宏观经济周期的分析研究，结合基本面、市面场、政策面等多种因素的综合考量，研判所处经济周期的位置及未来发展方向，以确定组合中股票、债券、货币市场工具及其他金融工具的比例。 本基金根据清洁能源主题范畴选出备选股票池，并结合股票池通过自上而下及自下而上相结合的方法挖掘优质的上市公司，构建股票投资组合。 具体投资策略包括：资产配置策略、清洁能源主题相关股票的界定、股票投资策略（个股投资策略、港股通投资策略、存托凭证投资策略）、债券投资策略、衍生品投资策略、资产支持证券投资策略、融资策略、风险管理策略等。
业绩比较基准	中证新能源指数收益率×50%+恒生沪深港清洁能源指数收益率（经汇率调整）×35%+中债综合财富指数收益率×15%
风险收益特征	本基金为股票型证券投资基金，其预期收益及预期风险水平高于混合型基金、债券型基金和货币市场基金。本

	基金可投资港股通标的的股票，一旦投资将承担汇率风险以及因投资环境、投资标的、市场制度、交易规则差异等带来的境外市场的风险。	
基金管理人	嘉实基金管理有限公司	
基金托管人	中国银行股份有限公司	
下属分级基金的基金简称	嘉实清洁能源股票发起式 A	嘉实清洁能源股票发起式 C
下属分级基金的交易代码	017073	017074
报告期末下属分级基金的份额总额	11,426,265.07 份	3,138,625.89 份

### §3 主要财务指标和基金净值表现

#### 3.1 主要财务指标

单位：人民币元

主要财务指标	报告期（2024 年 1 月 1 日-2024 年 3 月 31 日）	
	嘉实清洁能源股票发起式 A	嘉实清洁能源股票发起式 C
1. 本期已实现收益	-2,072,775.74	-492,188.58
2. 本期利润	-824,086.53	-707,976.94
3. 加权平均基金份额本期利润	-0.0721	-0.1647
4. 期末基金资产净值	6,678,368.92	1,819,160.88
5. 期末基金份额净值	0.5845	0.5796

注：（1）本期已实现收益指基金本期利息收入、投资收益、其他收入（不含公允价值变动收益）扣除相关费用和信用减值损失后的余额，本期利润为本期已实现收益加上本期公允价值变动收益。

（2）上述基金业绩指标不包括持有人认购或交易基金的各项费用，计入费用后实际收益水平要低于所列数字。

#### 3.2 基金净值表现

##### 3.2.1 基金份额净值增长率及其与同期业绩比较基准收益率的比较

嘉实清洁能源股票发起式 A

阶段	净值增长率①	净值增长率标准差②	业绩比较基准收益率③	业绩比较基准收益率标准差④	①-③	②-④
过去三个月	-10.64%	2.26%	-2.34%	1.61%	-8.30%	0.65%
过去六个月	-17.30%	1.95%	-10.42%	1.45%	-6.88%	0.50%
过去一年	-36.93%	1.72%	-27.77%	1.32%	-9.16%	0.40%
自基金合同	-41.55%	1.62%	-34.33%	1.26%	-7.22%	0.36%

生效起至今						
-------	--	--	--	--	--	--

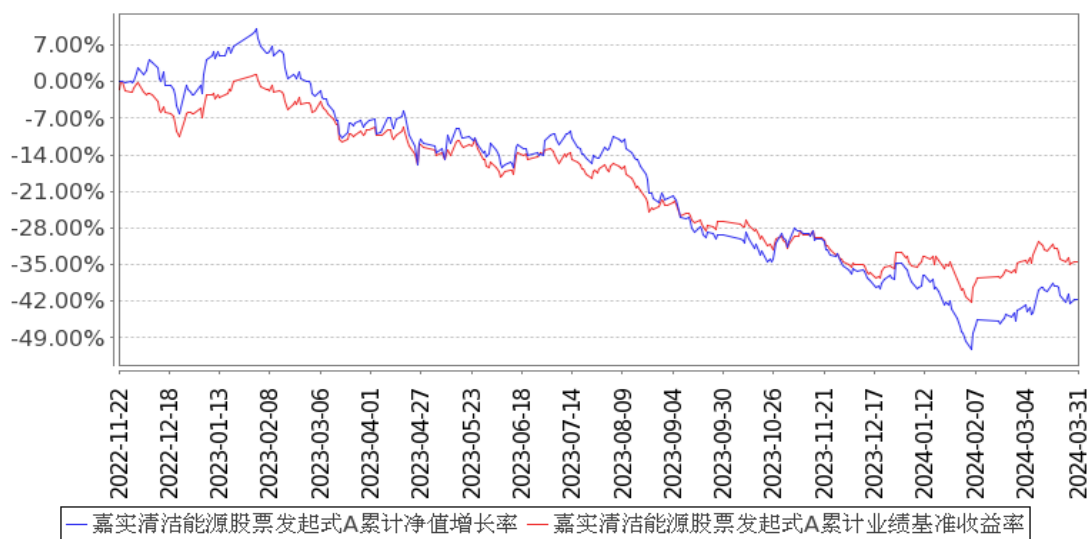
嘉实清洁能源股票发起式 C

阶段	净值增长率①	净值增长率标准差②	业绩比较基准收益率③	业绩比较基准收益率标准差④	①-③	②-④
过去三个月	-10.79%	2.26%	-2.34%	1.61%	-8.45%	0.65%
过去六个月	-17.57%	1.95%	-10.42%	1.45%	-7.15%	0.50%
过去一年	-37.33%	1.72%	-27.77%	1.32%	-9.56%	0.40%
自基金合同生效起至今	-42.04%	1.62%	-34.33%	1.26%	-7.71%	0.36%

3.2.2 自基金合同生效以来基金累计净值增长率变动及其与同期业绩比较基准收益率变动的比较

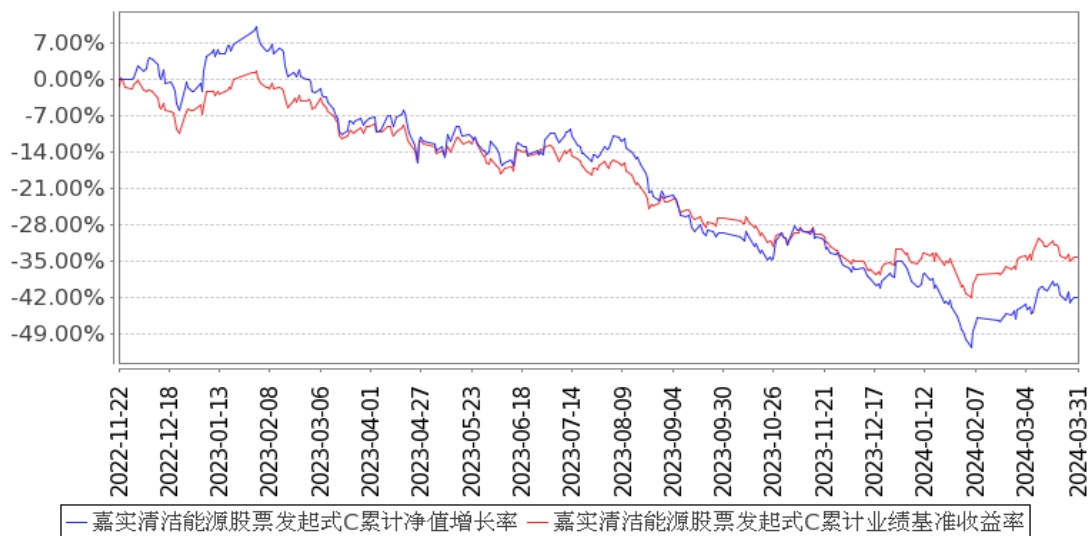
嘉实清洁能源股票发起式A累计净值增长率与同期业绩比较基准收益率的历史走势对比图

(2022年11月22日至2024年03月31日)



### 嘉实清洁能源股票发起式C累计净值增长率与同期业绩比较基准收益率的历史走势对比图

(2022年11月22日至2024年03月31日)



注：按基金合同和招募说明书的约定，本基金自基金合同生效日起 6 个月为建仓期，建仓期结束时本基金的各项资产配置比例符合基金合同约定。

### 3.3 其他指标

无。

## §4 管理人报告

### 4.1 基金经理（或基金经理小组）简介

姓名	职务	任本基金的基金经理期限		证券从业年限	说明
		任职日期	离任日期		
李涛	本基金、嘉实稳盛债券、嘉实北交所精选两年定期混合、嘉实积极配置一年持有期混合、嘉实信息产业股票发起式基金经理	2022年11月22日	-	15年	曾任广发基金管理有限公司行业研究员、建信基金管理有限公司行业研究员。2012年1月加入嘉实基金管理有限公司，历任行业研究员、投资经理。博士研究生，具有基金从业资格。中国国籍。
宋阳	本基金基金经理	2023年1月3日	-	5年	曾任中国化工集团北京橡胶工业研究设计院制品事业部工程师。2018年7月加

					入嘉实基金管理有限公司研究部任研究员。硕士研究生，具有基金从业资格。中国国籍。
--	--	--	--	--	---

注：（1）首任基金经理的“任职日期”为基金合同生效日，此后的非首任基金经理的“任职日期”指根据公司决定确定的聘任日期；“离任日期”指根据公司决定确定的解聘日期。

（2）证券从业的含义遵从行业协会相关规定。

#### 4.1.1 期末兼任私募资产管理计划投资经理的基金经理同时管理的产品情况

截至报告期末，李涛没有管理私募资产管理计划。报告期内，李涛管理的 1 个私募资产管理计划已于 2024 年 2 月 20 日终止。

#### 4.2 管理人对报告期内本基金运作合规守信情况的说明

报告期内，本基金管理人严格遵循了《证券法》、《证券投资基金法》及其各项配套法规、《嘉实清洁能源股票型发起式证券投资基金基金合同》和其他相关法律法规的规定，本着诚实信用、勤勉尽责的原则管理和运用基金资产，在严格控制风险的基础上，为基金份额持有人谋求最大利益。本基金运作管理符合有关法律法规和基金合同的规定和约定，无损害基金份额持有人利益的行为。

#### 4.3 公平交易专项说明

##### 4.3.1 公平交易制度的执行情况

报告期内，基金管理人严格执行证监会《证券投资基金管理公司公平交易制度指导意见》和公司内部公平交易制度，各投资组合按投资管理制度和流程独立决策，并在获得投资信息、投资建议和实施投资决策方面享有公平的机会；通过完善交易范围内各类交易的公平交易执行细则、严格的流程控制、持续的技术改进，确保公平交易原则的实现；通过 IT 系统和人工监控等方式进行日常监控，公平对待旗下管理的所有投资组合。

##### 4.3.2 异常交易行为的专项说明

报告期内，公司旗下所有投资组合参与交易所公开竞价交易中，同日反向交易成交较少的单边交易量超过该证券当日成交量的 5% 的，合计 6 次，均为不同基金经理管理的组合间因投资策略不同而发生的反向交易，未发现不公平交易和利益输送行为。

#### 4.4 报告期内基金的投资策略和运作分析

步入新一年的一季度，新能源行业无论是光伏、风电还是新能源车都进入了季节性淡季，光伏组件、锂电池价格继续呈下跌趋势，与此同时，大盘也出现了快速的大幅回调，本产品也受此

冲击。整体来看，一季度光伏指数下跌 8.69%，锂电池指数下跌 5.62%，储能指数下跌 7.09%，风电指数下跌 7.21%。在此背景下，本产品表现出和指数的显著差异。

我们认为二三季度随着新能源行业回暖，投资发力点即将出现，也将标志着新能源板块历时数年的下跌迎来尾声。当前，虽然大部分环节仍未出清，但是电芯、光伏组件的产品价格已经企稳，部分材料环节的盈利压力则已经接近极限，价格继续下跌的空间不大，二季度开始部分材料环节的价格有望率先触底回升。我们同时明确看好今年的需求端，光伏组件价格稳定后，需求有望出现超预期的增长，同时带动储能装机规模的增长；风电也已经迎来开工和招标的旺季；而新能源车的需求在 3 月份便随着部分车型降价和新车型发布而提前启动，我们判断这个趋势后续有望延续。总体而言，我们不仅对需求不悲观，而且认为需求存在超市场预期空间，这也将极大缓解市场对产能过剩的担忧。因此，我们判断，二三季度将进入需求、价格同步上涨阶段，而新技术的应用也将持续推进。我们一方面继续看好在下行周期中验证过自己竞争力的核心企业，另一方面也会增加对提前触底环节的配制。

#### 4.5 报告期内基金的业绩表现

截至本报告期末嘉实清洁能源股票发起式 A 基金份额净值为 0.5845 元，本报告期基金份额净值增长率为-10.64%；截至本报告期末嘉实清洁能源股票发起式 C 基金份额净值为 0.5796 元，本报告期基金份额净值增长率为-10.79%；业绩比较基准收益率为-2.34%。

#### 4.6 报告期内基金持有人数或基金资产净值预警说明

本基金为发起式基金，基金合同生效未满三年，不适用。

## §5 投资组合报告

### 5.1 报告期末基金资产组合情况

序号	项目	金额（元）	占基金总资产的比例（%）
1	权益投资	7,668,844.54	89.08
	其中：股票	7,668,844.54	89.08
2	基金投资	-	-
3	固定收益投资	203,065.35	2.36
	其中：债券	203,065.35	2.36
	资产支持证券	-	-
4	贵金属投资	-	-
5	金融衍生品投资	-	-
6	买入返售金融资产	-	-
	其中：买断式回购的买入返售金融资产	-	-

7	银行存款和结算备付金合计	694,787.58	8.07
8	其他资产	42,138.64	0.49
9	合计	8,608,836.11	100.00

注：通过港股通交易机制投资的港股公允价值为 35,971.90 元，占基金资产净值的比例为 0.42%。

## 5.2 报告期末按行业分类的股票投资组合

### 5.2.1 报告期末按行业分类的境内股票投资组合

代码	行业类别	公允价值（元）	占基金资产净值比例（%）
A	农、林、牧、渔业	-	-
B	采矿业	-	-
C	制造业	7,632,872.64	89.82
D	电力、热力、燃气及水生产和供应业	-	-
E	建筑业	-	-
F	批发和零售业	-	-
G	交通运输、仓储和邮政业	-	-
H	住宿和餐饮业	-	-
I	信息传输、软件和信息技术服务业	-	-
J	金融业	-	-
K	房地产业	-	-
L	租赁和商务服务业	-	-
M	科学研究和技术服务业	-	-
N	水利、环境和公共设施管理业	-	-
O	居民服务、修理和其他服务业	-	-
P	教育	-	-
Q	卫生和社会工作	-	-
R	文化、体育和娱乐业	-	-
S	综合	-	-
	合计	7,632,872.64	89.82

### 5.2.2 报告期末按行业分类的港股通投资股票投资组合

行业类别	公允价值（人民币）	占基金资产净值比例（%）
通信服务	-	-
非必需消费品	-	-
必需消费品	-	-
能源	-	-
金融	-	-
医疗保健	-	-
工业	-	-
信息技术	35,971.90	0.42



原材料	-	-
房地产	-	-
公用事业	-	-
合计	35,971.90	0.42

### 5.3 期末按公允价值占基金资产净值比例大小排序的股票投资明细

#### 5.3.1 报告期末按公允价值占基金资产净值比例大小排序的前十名股票投资明细

序号	股票代码	股票名称	数量（股）	公允价值（元）	占基金资产净值比例（%）
1	300750	宁德时代	4,300	817,688.00	9.62
2	301358	湖南裕能	17,997	577,703.70	6.80
3	002850	科达利	6,700	549,534.00	6.47
4	002709	天赐材料	24,100	535,743.00	6.30
5	688676	金盘科技	13,335	527,665.95	6.21
6	300014	亿纬锂能	11,300	442,508.00	5.21
7	300037	新宙邦	12,100	416,240.00	4.90
8	002965	祥鑫科技	9,000	330,390.00	3.89
9	688772	珠海冠宇	21,616	292,464.48	3.44
10	603606	东方电缆	6,600	292,248.00	3.44

### 5.4 报告期末按债券品种分类的债券投资组合

序号	债券品种	公允价值（元）	占基金资产净值比例（%）
1	国家债券	203,065.35	2.39
2	央行票据	-	-
3	金融债券	-	-
	其中：政策性金融债	-	-
4	企业债券	-	-
5	企业短期融资券	-	-
6	中期票据	-	-
7	可转债（可交换债）	-	-
8	同业存单	-	-
9	其他	-	-
10	合计	203,065.35	2.39

### 5.5 报告期末按公允价值占基金资产净值比例大小排序的前五名债券投资明细

序号	债券代码	债券名称	数量（张）	公允价值（元）	占基金资产净值比例（%）
1	019703	23 国债 10	1,000	101,945.21	1.20
2	019709	23 国债 16	1,000	101,120.14	1.19

注：报告期末，本基金仅持有上述 2 只债券。

### 5.6 报告期末按公允价值占基金资产净值比例大小排序的前十名资产支持证券投资 明细

无。

#### 5.7 报告期末按公允价值占基金资产净值比例大小排序的前五名贵金属投资明细

无。

#### 5.8 报告期末按公允价值占基金资产净值比例大小排序的前五名权证投资明细

无。

#### 5.9 报告期末本基金投资的股指期货交易情况说明

##### 5.9.1 报告期末本基金投资的股指期货持仓和损益明细

无。

##### 5.9.2 本基金投资股指期货的投资政策

无。

#### 5.10 报告期末本基金投资的国债期货交易情况说明

##### 5.10.1 本期国债期货投资政策

无。

##### 5.10.2 报告期末本基金投资的国债期货持仓和损益明细

无。

##### 5.10.3 本期国债期货投资评价

无。

#### 5.11 投资组合报告附注

##### 5.11.1 本基金投资的前十名证券的发行主体本期是否出现被监管部门立案调查，或在报告编制日前一年内受到公开谴责、处罚的情形

基金管理人未发现本基金投资的前十名证券的发行主体出现本期被监管部门立案调查，或在报告编制日前一年内受到公开谴责、处罚的情形。

##### 5.11.2 基金投资的前十名股票是否超出基金合同规定的备选股票库

本基金投资的前十名股票中，没有超出基金合同规定的备选股票库之外的股票。

##### 5.11.3 其他资产构成

序号	名称	金额（元）
----	----	-------

1	存出保证金	2,568.40
2	应收证券清算款	-
3	应收股利	-
4	应收利息	-
5	应收申购款	39,570.24
6	其他应收款	-
7	其他	-
8	合计	42,138.64

#### 5.11.4 报告期末持有的处于转股期的可转换债券明细

无。

#### 5.11.5 报告期末前十名股票中存在流通受限情况的说明

无。

#### 5.11.6 投资组合报告附注的其他文字描述部分

无。

## §6 开放式基金份额变动

单位：份

项目	嘉实清洁能源股票发起式 A	嘉实清洁能源股票发起式 C
报告期期初基金份额总额	11,553,184.87	6,557,269.40
报告期期间基金总申购份额	436,738.45	3,074,655.65
减：报告期期间基金总赎回份额	563,658.25	6,493,299.16
报告期期间基金拆分变动份额（份额减少以“-”填列）	-	-
报告期期末基金份额总额	11,426,265.07	3,138,625.89

注：报告期期间基金总申购份额含转换入份额，总赎回份额含转换出份额。

## §7 基金管理人运用固有资金投资本基金情况

### 7.1 基金管理人持有本基金份额变动情况

单位：份

项目	嘉实清洁能源股票发起式 A	嘉实清洁能源股票发起式 C
报告期期初管理人持有的本基金份额	10,000,450.04	-
报告期期间买入/申购总份额	-	-
报告期期间卖出/赎回总份额	-	-
报告期期末管理人持有的本基金份额	10,000,450.04	-
报告期期末持有的本基金份额占基金总	87.52	-

份额比例 (%)		
----------	--	--

注：本基金的基金管理人投资本基金相关的费用按基金合同及相关法律文件有关规定支付。

申购/买入含红利再投、转换入份额，赎回/卖出含转换出份额。

## 7.2 基金管理人运用固有资金投资本基金交易明细

无。

## §8 报告期末发起式基金发起资金持有份额情况

项目	持有份额总数	持有份额占基金总份额比例(%)	发起份额总数	发起份额占基金总份额比例(%)	发起份额承诺持有期限
基金管理人固有资金	10,000,450.04	68.66	10,000,450.04	68.66	3年
基金管理人高级管理人员	-	-	-	-	-
基金经理等人员	-	-	-	-	-
基金管理人股东	-	-	-	-	-
其他	-	-	-	-	-
合计	10,000,450.04	68.66	10,000,450.04	68.66	3年

## §9 影响投资者决策的其他重要信息

### 9.1 报告期内单一投资者持有基金份额比例达到或超过 20%的情况

投资者类别	报告期内持有基金份额变化情况				报告期末持有基金情况		
	序号	持有基金份额比例达到或者超过 20%的时间区间	期初份额	申购份额	赎回份额	持有份额	份额占比 (%)
机构	1	2024-01-01 至 2024-03-31	10,000,450.04	-	-	10,000,450.04	68.66

#### 产品特有风险

报告期内本基金出现了单一投资者份额占比达到或超过 20%的情况。

未来本基金如果出现巨额赎回甚至集中赎回，基金管理人可能无法及时变现基金资产，可能对基金份额净值产生一定的影响；极端情况下可能引发基金的流动性风险，发生暂停赎回或延缓支付赎回款项。

## §10 备查文件目录

## 10.1 备查文件目录

- (1) 中国证监会准予嘉实清洁能源股票型发起式证券投资基金注册的批复文件。
- (2) 《嘉实清洁能源股票型发起式证券投资基金基金合同》；
- (3) 《嘉实清洁能源股票型发起式证券投资基金托管协议》；
- (4) 《嘉实清洁能源股票型发起式证券投资基金招募说明书》；
- (5) 基金管理人业务资格批件、营业执照；
- (6) 报告期内嘉实清洁能源股票型发起式证券投资基金公告的各项原稿。

## 10.2 存放地点

北京市朝阳区建国门外大街 21 号北京国际俱乐部 C 座写字楼 12A 层嘉实基金管理有限公司

## 10.3 查阅方式

(1) 书面查询：查阅时间为每工作日 8:30-11:30, 13:00-17:30。投资者可免费查阅，也可按工本费购买复印件。

(2) 网站查询：基金管理人网址：<http://www.jsfund.cn>

投资者对本报告如有疑问，可咨询本基金管理人嘉实基金管理有限公司，咨询电话 400-600-8800，或发 E-mail:service@jsfund.cn。

嘉实基金管理有限公司

2024 年 4 月 19 日