

# 万家惠利债券型证券投资基金 2024 年第 1 季度报告

2024 年 3 月 31 日

基金管理人：万家基金管理有限公司

基金托管人：中国农业银行股份有限公司

报告送出日期：2024 年 4 月 19 日

## §1 重要提示

基金管理人的董事会及董事保证本报告所载资料不存在虚假记载、误导性陈述或重大遗漏，并对其内容的真实性、准确性和完整性承担个别及连带责任。

基金托管人中国农业银行股份有限公司根据本基金合同规定，于 2024 年 4 月 18 日复核了本报告中的财务指标、净值表现和投资组合报告等内容，保证复核内容不存在虚假记载、误导性陈述或者重大遗漏。

基金管理人承诺以诚实信用、勤勉尽责的原则管理和运用基金资产，但不保证基金一定盈利。

基金的过往业绩并不代表其未来表现。投资有风险，投资者在作出投资决策前应仔细阅读本基金的招募说明书。

本报告中财务资料未经审计。

本报告期自 2024 年 1 月 1 日起至 3 月 31 日止。

## §2 基金产品概况

基金简称	万家惠利债券	
基金主代码	016421	
基金运作方式	契约型开放式	
基金合同生效日	2022 年 10 月 25 日	
报告期末基金份额总额	440,572,155.15 份	
投资目标	在严格控制风险并保持良好流动性的基础上，力争为投资者提供长期稳定的投资回报。	
投资策略	1、资产配置策略；2、利率预期策略；3、期限结构配置策略；4、属类配置策略；5、债券品种选择策略；6、股票投资策略；7、公开发行的证券公司短期公司债券投资策略；8、可转换债券和可交换债券投资策略；9、国债期货投资策略；10、信用衍生品投资策略。	
业绩比较基准	中债新综合指数（全价）收益率×90%+沪深 300 指数收益率×5%+恒生指数收益率×5%	
风险收益特征	本基金为债券型基金，其长期平均风险和预期收益率理论上低于股票型基金、混合型基金，高于货币市场基金。本基金可投资于港股，会面临港股通机制下因投资环境、投资标的、市场制度以及交易规则等差异带来的特有风险，包括港股市场股价波动较大的风险、汇率风险、港股通机制下交易日不连贯可能带来的风险等。	
基金管理人	万家基金管理有限公司	
基金托管人	中国农业银行股份有限公司	
下属分级基金的基金简称	万家惠利债券 A	万家惠利债券 C
下属分级基金的交易代码	016421	016422

报告期末下属分级基金的份额总额	321,722,509.64 份	118,849,645.51 份
-----------------	------------------	------------------

### §3 主要财务指标和基金净值表现

#### 3.1 主要财务指标

单位：人民币元

主要财务指标	报告期（2024 年 1 月 1 日-2024 年 3 月 31 日）	
	万家惠利债券 A	万家惠利债券 C
1. 本期已实现收益	-2,545,123.56	-1,177,038.33
2. 本期利润	-918,160.02	-598,938.02
3. 加权平均基金份额本期利润	-0.0027	-0.0046
4. 期末基金资产净值	320,797,908.66	117,823,043.14
5. 期末基金份额净值	0.9971	0.9914

注：1、上述基金业绩指标不包括持有人交易基金的各项费用，计入费用后实际收益水平要低于所列数字。

2、本期已实现收益指基金本期利息收入、投资收益、其他收入（不含公允价值变动收益）扣除相关费用和信用减值损失后的余额，本期利润为本期已实现收益加上本期公允价值变动收益。

#### 3.2 基金净值表现

##### 3.2.1 基金份额净值增长率及其与同期业绩比较基准收益率的比较

万家惠利债券 A

阶段	净值增长率①	净值增长率标准差②	业绩比较基准收益率③	业绩比较基准收益率标准差④	①-③	②-④
过去三个月	-0.20%	0.17%	1.26%	0.12%	-1.46%	0.05%
过去六个月	-0.02%	0.15%	1.46%	0.11%	-1.48%	0.04%
过去一年	-0.26%	0.13%	1.23%	0.10%	-1.49%	0.03%
自基金合同生效起至今	-0.29%	0.12%	2.88%	0.12%	-3.17%	0.00%

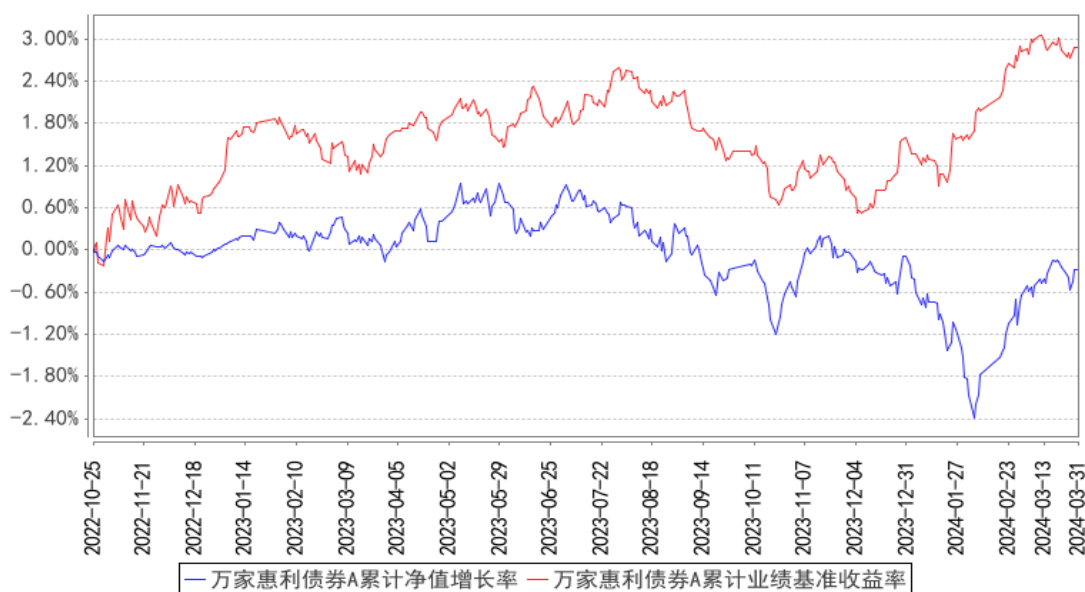
万家惠利债券 C

阶段	净值增长率①	净值增长率标准差②	业绩比较基准收益率③	业绩比较基准收益率标准差④	①-③	②-④
过去三个月	-0.20%	0.17%	1.26%	0.12%	-1.46%	0.05%
过去六个月	-0.02%	0.15%	1.46%	0.11%	-1.48%	0.04%
过去一年	-0.26%	0.13%	1.23%	0.10%	-1.49%	0.03%
自基金合同生效起至今	-0.29%	0.12%	2.88%	0.12%	-3.17%	0.00%

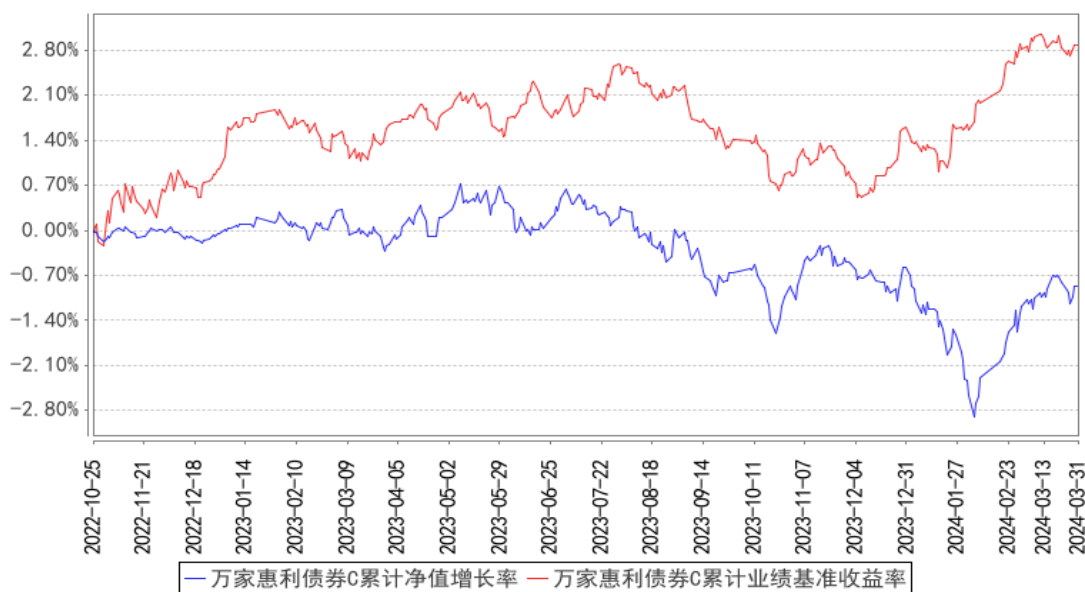
过去三个月	-0.29%	0.17%	1.26%	0.12%	-1.55%	0.05%
过去六个月	-0.21%	0.15%	1.46%	0.11%	-1.67%	0.04%
过去一年	-0.65%	0.13%	1.23%	0.10%	-1.88%	0.03%
自基金合同生效起至今	-0.86%	0.12%	2.88%	0.12%	-3.74%	0.00%

### 3.2.2 自基金合同生效以来基金累计净值增长率变动及其与同期业绩比较基准收益率变动的比较

万家惠利债券A累计净值增长率与同期业绩比较基准收益率的历史走势对比图



万家惠利债券C累计净值增长率与同期业绩比较基准收益率的历史走势对比图



注：本基金于 2022 年 10 月 25 日成立，根据基金合同规定，基金合同生效后六个月内为建仓期。

建仓期结束时各项资产配置比例符合法律法规和基金合同要求。报告期末各项资产配置比例符合法律法规和基金合同要求。

## §4 管理人报告

### 4.1 基金经理（或基金经理小组）简介

姓名	职务	任本基金的基金经理期限		证券从业年限	说明
		任职日期	离任日期		
陈奕雯	万家增强收益债券型证券投资基金、万家安弘纯债一年定期开放债券型证券投资基金、万家家享中短债债券型证券投资基金、万家强化收益定期开放债券型证券投资基金、万家恒瑞 18 个月定期开放债券型证券投资基金、万家惠利债券型证券投资基金、万家稳安 60 天持有期债券型证券投资基金、万家稳航 90 天持有期	2022 年 10 月 25 日	-	9.5 年	国籍：中国；学历：清华大学金融专业硕士，2015 年 3 月入职万家基金管理有限公司，现任固定收益部基金经理，历任固定收益部研究员、基金经理助理。曾任上海陆家嘴国际金融资产交易市场股份有限公司无抵押产品部产品开发岗、企划岗等职。

	债券型证券投资基金、万家稳鑫 30 天滚动持有短债债券型证券投资基金的基金经理				
张永强	万家兴恒回报一年持有期混合型证券投资基金、万家创业板指数增强型证券投资基金、万家惠利债券型证券投资基金、万家招瑞回报一年持有期混合型证券投资基金、万家民丰回报一年持有期混合型证券投资基金、万家瑞丰灵活配置混合型证券投资基金的基金经理	2023 年 8 月 1 日	-	8.5 年	国籍：中国；学历：复旦大学基础数学专业硕士，2019 年 7 月入职万家基金管理有限公司，现任量化投资部基金经理，历任量化投资部研究员、投资经理。曾任上海恒生聚源数据服务有限公司研发中心指标算法研究员，上海元普投资管理有限公司量化投资部量化策略研究员，上海寻乾资产管理有限公司量化投资部量化策略研究员，巨杉(上海)资产管理有限公司量化投资部量化策略研究员等职。

注：1、此处的任职日期和离任日期均以公告为准。

2、证券从业的含义遵从行业协会的相关规定。

#### 4.1.1 期末兼任私募资产管理计划投资经理的基金经理同时管理的产品情况

本报告期末，本基金经理未兼任私募资产管理计划的投资经理，故本项不适用。

## 4.2 管理人对报告期内本基金运作合规守信情况的说明

本报告期内，本基金管理人严格遵守基金合同、《证券投资基金法》、《公开募集证券投资基金运作管理办法》等法律、法规和监管部门的相关规定，依照诚实信用、勤勉尽责、安全高效的原则管理和运用基金资产，在认真控制投资风险的基础上，为基金持有人谋取最大利益，没有损害基金持有人利益的行为。

## 4.3 公平交易专项说明

### 4.3.1 公平交易制度的执行情况

根据中国证监会颁布的《证券投资基金管理公司公平交易制度指导意见》，公司制定了《公平交易管理办法》和《异常交易监控及报告管理办法》等规章制度，涵盖了研究、授权、投资决策和交易执行等投资管理活动的各个环节，确保公平对待不同投资组合，防范导致不公平交易以及利益输送的异常交易发生。

公司制订了明确的投资授权制度，并建立了统一的投资管理平台，确保不同投资组合获得公平的投资决策机会。实行集中交易制度，对于交易所公开竞价交易，执行交易系统内的公平交易程序；对于债券一级市场申购、非公开发行股票申购等非集中竞价交易，原则上按照价格优先、比例分配的原则对交易结果进行分配；对于银行间交易，按照时间优先、价格优先的原则公平公正的进行询价并完成交易。为保证公平交易原则的实现，通过制度规范、流程审批、系统风控参数设置等进行事前控制，通过对投资交易系统的实时监控进行事中控制，通过对异常交易的监控和分析实现事后控制。

### 4.3.2 异常交易行为的专项说明

本报告期内未发现本基金有可能导致不公平交易和利益输送的异常交易。

本报告期内，本公司旗下所有投资组合参与的交易所公开竞价交易中，同日反向交易成交较少的单边交易量超过该证券当日成交量的 5% 的交易共有 4 次，均为量化投资组合因投资策略需要和其他组合发生的反向交易。

## 4.4 报告期内基金的投资策略和运作分析

债券部分：

2024 年一季度债券市场以震荡上涨为主。从基本面来看，经济数据有所修复，尤其是出口与工业生产较为强势，明显超出市场预期，但地产产业链景气度仍低迷，且基建项目开工强度一般，

从黑色、建材等相关商品的出货和价格情况可以得到验证；政策面未有明显超预期的动作，地产需求侧政策进一步放松，但仍维持小步推进的节奏，两会对经济增长目标与财政的定调亦基本符合市场预期；流动性环境整体平稳，加权资金价格虽未有下台阶迹象，但波动性明显下降，尤其是春节、季末时间点资金面均未有大幅波动，政策利率下调预期落空，但存款挂牌价继续下调，且央行有一次超预期降准动作；供需层面的特点相对突出，一季度包括地方债、国债在内的长端利率品种净发行量相对偏低，以城投为主的高票息信用类资产净发行量进一步收缩，而配置需求仍旺盛，这与贷款需求偏弱、权益市场仍未出现赚钱效应、投资人风险偏好仍然偏低均有关，因此供需失衡的状况显得较为突出，形成了市场所讨论的资产荒。以上因素驱动债券资产在一季度持续上涨，三月初市场在短期快速上涨之后出现一波回调，市场对特别国债发行、经济数据回升迹象等进行了定价，但调整幅度整体偏小，此后的汇率波动等因素均未使得市场出现明显波动。

运作方面，本基金债券仓位在一季度继续以配置中短久期中高等级信用债为主，以获取稳定的票息和杠杆收益。

展望二季度，我们认为债券资产仍无系统性风险，但收益率进一步下行需要更强的触发因素。当前基本面数据虽有所改善，但仍集中于出口相关部门，对信用需求的推升作用相对有限，而地产、地方政府这两个传统的杠杆主体仍缺乏扩表能力和意愿，未来一段时间信用扩张预计仍乏力，较难系统性推升利率水平。当然，不利因素也正在积累，使得收益率水平突破前低的难度有所增加；其一，汇率压力增加导致货币政策宽松的制约因素增加；其二，二季度地方债和国债的发行节奏预计加快，尤其是特别国债可能发行，对长端资产的供需格局形成扰动。不过 2023 年四季度以来，央行多次提示过跨部门政策协调，我们认为在利率债集中发行的阶段，流动性环境出现持续波动的可能性不大，集中发行的影响预计更多体现在曲线形态的结构性变化上。此外，当前信用利差、期限利差、品种利差等均已处在很低水平，获取超额利差的难度有所加大，且在缺乏利差保护的情况下，债券收益率的波动性可能加大。本基金将持续积极关注市场机会，在严控风险的前提下为持有人获取较好的投资回报。

#### 权益部分：

2024 年一季度，市场呈现 V 型反弹，市场风格在下跌和反弹中发生切换，首先市场在 1 月到 2 月初处于弱势下行，在此期间大盘股比较抗跌，而小盘股出现流动性危机；随后在监管层密集出台呵护市场政策等利好影响下，市场触底反弹，主要宽基指数大幅修复年初的下跌，市场围绕着 AI 算力、存储、AI 应用、赛道股和高股息资产进行轮动，市场反弹中，成长风格占优。

展望后市，随着市场的反弹，当前市场情绪有所好转，投资者信心逐步恢复；海外方面，美联储 3 月议息会议维持基准利率不变，符合市场预期，年中海外货币环境趋松仍旧可期；国内方



面，一季度经济修复超市场预期，3月制造业 PMI 为 50.8，大超市场预期，在低位徘徊了 5 个月，重回荣枯线上方，管理层已制定了年内较高的经济增长目标且大规模设备更新和消费品以旧换新的政策措施落地，也将对基本面环境产生积极影响。随着经济恢复趋势逐渐明确，同时欧美降息预期也更加明朗，市场有望走出震荡上行行情。

本基金股票部分的投资策略为主动量化选股策略，目标是力争跑赢偏股混合型基金指数，运用量化选股模型和行业配置策略，来主动适应不同的市场风格，前瞻性选股，提高选股胜率，力争能获得长期稳定的超额收益(相对偏股混合型基金指数)。万家惠利的股票投资在行业和风格配置上相对均衡，在量化选股方面精选行业内质优个股组合，持股较为分散。

#### 4.5 报告期内基金的业绩表现

截至本报告期末万家惠利债券 A 的基金份额净值为 0.9971 元，本报告期基金份额净值增长率为-0.20%，同期业绩比较基准收益率为 1.26%；截至本报告期末万家惠利债券 C 的基金份额净值为 0.9914 元，本报告期基金份额净值增长率为-0.29%，同期业绩比较基准收益率为 1.26%。

#### 4.6 报告期内基金持有人数或基金资产净值预警说明

本报告期内，本基金未出现连续二十个工作日基金份额持有人数量不满二百人或者基金资产净值低于五千万元情形。

## §5 投资组合报告

### 5.1 报告期末基金资产组合情况

序号	项目	金额(元)	占基金总资产的比例(%)
1	权益投资	36,645,869.36	8.10
	其中：股票	36,645,869.36	8.10
2	基金投资	-	-
3	固定收益投资	408,727,112.93	90.38
	其中：债券	408,727,112.93	90.38
	资产支持证券	-	-
4	贵金属投资	-	-
5	金融衍生品投资	-	-
6	买入返售金融资产	4,300,000.00	0.95
	其中：买断式回购的买入返售金融资产	-	-
7	银行存款和结算备付金合计	2,336,227.34	0.52
8	其他资产	233,268.03	0.05
9	合计	452,242,477.66	100.00

### 5.2 报告期末按行业分类的股票投资组合

## 5.2.1 报告期末按行业分类的境内股票投资组合

代码	行业类别	公允价值（元）	占基金资产净值比例（%）
A	农、林、牧、渔业	631,368.00	0.14
B	采矿业	4,443,636.00	1.01
C	制造业	23,728,145.71	5.41
D	电力、热力、燃气及水生产和供应业	3,717,156.00	0.85
E	建筑业	160,809.00	0.04
F	批发和零售业	279,547.00	0.06
G	交通运输、仓储和邮政业	370,426.00	0.08
H	住宿和餐饮业	-	-
I	信息传输、软件和信息技术服务业	1,435,592.93	0.33
J	金融业	1,626,207.00	0.37
K	房地产业	-	-
L	租赁和商务服务业	19,958.00	0.00
M	科学研究和技术服务业	29,632.72	0.01
N	水利、环境和公共设施管理业	-	-
O	居民服务、修理和其他服务业	-	-
P	教育	-	-
Q	卫生和社会工作	-	-
R	文化、体育和娱乐业	203,391.00	0.05
S	综合	-	-
	合计	36,645,869.36	8.35

## 5.2.2 报告期末按行业分类的港股通投资股票投资组合

本基金本报告期末未持有港股通投资股票投资组合。

## 5.3 期末按公允价值占基金资产净值比例大小排序的股票投资明细

## 5.3.1 报告期末按公允价值占基金资产净值比例大小排序的前十名股票投资明细

序号	股票代码	股票名称	数量（股）	公允价值（元）	占基金资产净值比例（%）
1	600163	中闽能源	262,300	1,133,136.00	0.26
2	600150	中国船舶	15,500	573,500.00	0.13
3	600489	中金黄金	42,700	564,067.00	0.13
4	688036	传音控股	3,351	563,872.77	0.13
5	601766	中国中车	82,600	563,332.00	0.13
6	603993	洛阳钼业	67,000	557,440.00	0.13
7	600426	华鲁恒升	21,200	554,592.00	0.13
8	600025	华能水电	57,800	553,724.00	0.13
9	600886	国投电力	36,600	550,830.00	0.13
10	300308	中际旭创	3,500	547,960.00	0.12

#### 5.4 报告期末按债券品种分类的债券投资组合

序号	债券品种	公允价值（元）	占基金资产净值比例（%）
1	国家债券	20,321,155.96	4.63
2	央行票据	-	-
3	金融债券	143,860,195.34	32.80
	其中：政策性金融债	51,264,692.66	11.69
4	企业债券	40,467,489.31	9.23
5	企业短期融资券	122,072,830.60	27.83
6	中期票据	82,005,441.72	18.70
7	可转债（可交换债）	-	-
8	同业存单	-	-
9	其他	-	-
10	合计	408,727,112.93	93.18

#### 5.5 报告期末按公允价值占基金资产净值比例大小排序的前五名债券投资明细

序号	债券代码	债券名称	数量（张）	公允价值（元）	占基金资产净值比例（%）
1	230206	23 国开 06	300,000	30,565,819.67	6.97
2	042380249	23 一汽租赁 CP001	200,000	20,557,049.18	4.69
3	102101305	21 张家公资 MTN001	200,000	20,532,765.03	4.68
4	188436	21 松国 01	200,000	20,383,159.45	4.65
5	012382695	23 浦发集团 SCP003	200,000	20,309,169.40	4.63

#### 5.6 报告期末按公允价值占基金资产净值比例大小排序的前十名资产支持证券投资 明细

本基金本报告期末未持有资产支持证券。

#### 5.7 报告期末按公允价值占基金资产净值比例大小排序的前五名贵金属投资明细

本基金本报告期末未持有贵金属。

#### 5.8 报告期末按公允价值占基金资产净值比例大小排序的前五名权证投资明细

本基金本报告期末未持有权证。

#### 5.9 报告期末本基金投资的国债期货交易情况说明

##### 5.9.1 本期国债期货投资政策

本基金按照风险管理原则、以套期保值为目的，参与国债期货投资。本基金可基于谨慎原则，运用国债期货对基本投资组合进行管理，提高投资效率。本基金主要采用流动性好、交易活跃的

国债期货合约，通过多头或空头套期保值等策略进行套期保值操作。

### 5.9.2 报告期末本基金投资的国债期货持仓和损益明细

本基金本报告期末未持有国债期货。

### 5.9.3 本期国债期货投资评价

本基金本报告期内未投资国债期货。

## 5.10 投资组合报告附注

### 5.10.1 本基金投资的前十名证券的发行主体本期是否出现被监管部门立案调查，或在报告编制日前一年内受到公开谴责、处罚的情形

本基金投资的前十名证券的发行主体中，宁波银行股份有限公司在报告编制日前一年内曾受到国家金融监督管理总局宁波监管局、中国银行保险监督管理委员会宁波监管局的处罚，南京银行股份有限公司在报告编制日前一年内曾受到国家外汇管理局江苏省分局的处罚，本基金对上述主体所发行证券的投资决策程序符合公司投资制度的规定。

除上述主体外，基金管理人未发现本基金投资的前十名证券的发行主体出现本期被监管部门立案调查，或在报告编制日前一年内受到公开谴责、处罚的情形。

### 5.10.2 基金投资的前十名股票是否超出基金合同规定的备选股票库

本基金投资的前十名股票中，不存在投资于超出基金合同规定备选股票库之外的股票。

### 5.10.3 其他资产构成

序号	名称	金额（元）
1	存出保证金	31,454.62
2	应收证券清算款	201,743.57
3	应收股利	-
4	应收利息	-
5	应收申购款	69.84
6	其他应收款	-
7	其他	-
8	合计	233,268.03

### 5.10.4 报告期末持有的处于转股期的可转换债券明细

本基金本报告期末未持有处于转股期的可转换债券。

### 5.10.5 报告期末前十名股票中存在流通受限情况的说明

本基金本报告期末前十名股票中不存在流通受限情况。

### 5.10.6 投资组合报告附注的其他文字描述部分

本基金由于四舍五入的原因，分项之和与合计项之间可能存在尾差。

## §6 开放式基金份额变动

单位：份

项目	万家惠利债券 A	万家惠利债券 C
报告期期初基金份额总额	354,795,531.01	145,463,168.95
报告期期间基金总申购份额	65,398.32	837,036.95
减：报告期期间基金总赎回份额	33,138,419.69	27,450,560.39
报告期期间基金拆分变动份额（份额减少以“-”填列）	-	-
报告期期末基金份额总额	321,722,509.64	118,849,645.51

## §7 基金管理人运用固有资金投资本基金情况

### 7.1 基金管理人持有本基金份额变动情况

报告期内基金管理人未发生运用固有资金申赎及买卖本基金的情况。

### 7.2 基金管理人运用固有资金投资本基金交易明细

报告期内基金管理人未发生运用固有资金申赎及买卖本基金的情况。

## §8 影响投资者决策的其他重要信息

### 8.1 报告期内单一投资者持有基金份额比例达到或超过 20%的情况

投资者类别	报告期内持有基金份额变化情况				报告期末持有基金情况		
	序号	持有基金份额比例达到或者超过 20%的时间区间	期初份额	申购份额	赎回份额	持有份额	份额占比(%)
机构	1	20240311-20240331	90,013,333.33	-	-	90,013,333.33	20.43

#### 产品特有风险

报告期内本基金出现了单一投资者份额占比达到或超过 20%的情况。未来本基金如果出现巨额赎回甚至集中赎回，基金管理人可能无法及时变现基金资产，可能对基金份额净值产生一定的影响；极端情况下可能引发基金的流动性风险，发生暂停赎回或延缓支付赎回款项；若个别投资者巨额赎回后本基金出现连续六十个工作日基金资产净值低于 5000 万元，还可能面临转换运作方式、与其他基金合并或者终止基金合同等情形。

## §9 备查文件目录

## 9.1 备查文件目录

- 1、中国证监会批准本基金发行及募集的文件。
- 2、《万家惠利债券型证券投资基金基金合同》。
- 3、《万家惠利债券型证券投资基金托管协议》。
- 4、万家惠利债券型证券投资基金 2024 年第 1 季度报告原文。
- 5、万家基金管理有限公司批准成立文件、营业执照、公司章程。
- 6、万家基金管理有限公司董事会决议。
- 7、本报告期内在中国证监会指定媒介公开披露的基金净值、更新招募说明书及其他临时公告。

## 9.2 存放地点

基金管理人和基金托管人的住所，并登载于基金管理人网站：[www.wjasset.com](http://www.wjasset.com)。

## 9.3 查阅方式

投资者可在营业时间至基金管理人办公场所免费查阅或登录基金管理人网站查阅。

万家基金管理有限公司

2024 年 4 月 19 日