

大成稳益 90 天滚动持有债券型证券投资基金  
2024 年第 1 季度报告

2024 年 3 月 31 日

基金管理人：大成基金管理有限公司

基金托管人：兴业银行股份有限公司

报告送出日期：2024 年 4 月 19 日

## §1 重要提示

基金管理人的董事会及董事保证本报告所载资料不存在虚假记载、误导性陈述或重大遗漏，并对其内容的真实性、准确性和完整性承担个别及连带责任。

基金托管人兴业银行股份有限公司根据本基金合同规定，于 2024 年 04 月 18 日复核了本报告中的财务指标、净值表现和投资组合报告等内容，保证复核内容不存在虚假记载、误导性陈述或者重大遗漏。

基金管理人承诺以诚实信用、勤勉尽责的原则管理和运用基金资产，但不保证基金一定盈利。

基金的过往业绩并不代表其未来表现。投资有风险，投资者在作出投资决策前应仔细阅读本基金的招募说明书。

本报告中财务资料未经审计。

本报告期自 2024 年 01 月 01 日起至 03 月 31 日止。

## §2 基金产品概况

基金简称	大成稳益 90 天滚动持有债券
基金主代码	013399
基金运作方式	契约型开放式
基金合同生效日	2022 年 3 月 28 日
报告期末基金份额总额	227,766,421.31 份
投资目标	以保持基金资产的安全性和适当流动性为首要目标，追求高于业绩比较基准的稳定收益。
投资策略	本基金以利率趋势分析为基础，结合经济周期、宏观政策方向及收益率曲线分析，实施积极的债券投资组合管理，以获取较高的债券组合投资收益。1、久期配置本基金通过对宏观经济变量(包括国内生产总值、工业增长、货币信贷、固定资产投资、消费、外贸差额、财政收入、价格指数和汇率等)和宏观经济政策(包括货币政策、财政政策、产业政策、外贸和汇率政策等)进行分析，对未来较长的一段时间内的市场利率变化趋势进行预测，决定组合的久期。2、类属配置 3、信用债投资策略本基金将投资信用评级不低于 AA 的信用债(包括企业债券、公司债券、金融债(不包含政策性金融债)、公开发行的次级债、政府支持机构债、中期票据、短期融资券、超短期融资券)。4、资产支持证券投资策略 5、国债期货投资策略 6、信用衍生品投资策略
业绩比较基准	中债-新综合全价(1 年以下)指数收益率*80%+银行活期存款利率(税后)*20%
风险收益特征	本基金为债券型基金，其预期风险与预期收益高于货币

	市场基金，低于混合型基金和股票型基金。		
基金管理人	大成基金管理有限公司		
基金托管人	兴业银行股份有限公司		
下属分级基金的基金简称	大成稳益 90 天滚动持有债券 A	大成稳益 90 天滚动持有债券 C	大成稳益 90 天滚动持有债券 E
下属分级基金的交易代码	013399	013400	013401
报告期末下属分级基金的份额总额	39,485,736.71 份	174,319,265.58 份	13,961,419.02 份

### §3 主要财务指标和基金净值表现

#### 3.1 主要财务指标

单位：人民币元

主要财务指标	报告期（2024 年 1 月 1 日-2024 年 3 月 31 日）		
	大成稳益 90 天滚动持有债券 A	大成稳益 90 天滚动持有债券 C	大成稳益 90 天滚动持有债券 E
1. 本期已实现收益	396,280.93	663,936.08	72,305.53
2. 本期利润	513,922.45	792,192.07	80,847.03
3. 加权平均基金份额本期利润	0.0147	0.0115	0.0120
4. 期末基金资产净值	42,416,250.60	186,497,723.86	14,962,549.07
5. 期末基金份额净值	1.0742	1.0699	1.0717

注：1、本期已实现收益指基金本期利息收入、投资收益、其他收入（不含公允价值变动收益）扣除相关费用和信用减值损失后的余额，本期利润为本期已实现收益加上本期公允价值变动收益。

2、所述基金业绩指标不包括持有人认购或交易基金的各项费用，计入费用后实际收益水平要低于所列数字。

#### 3.2 基金净值表现

##### 3.2.1 基金份额净值增长率及其与同期业绩比较基准收益率的比较

大成稳益 90 天滚动持有债券 A

阶段	净值增长率①	净值增长率标准差②	业绩比较基准收益率③	业绩比较基准收益率标准差④	①-③	②-④
过去三个月	1.42%	0.04%	0.41%	0.01%	1.01%	0.03%
过去六个月	2.30%	0.03%	0.89%	0.01%	1.41%	0.02%

过去一年	5.18%	0.04%	1.45%	0.01%	3.73%	0.03%
自基金合同生效起至今	7.42%	0.03%	2.75%	0.01%	4.67%	0.02%

大成稳益 90 天滚动持有债券 C

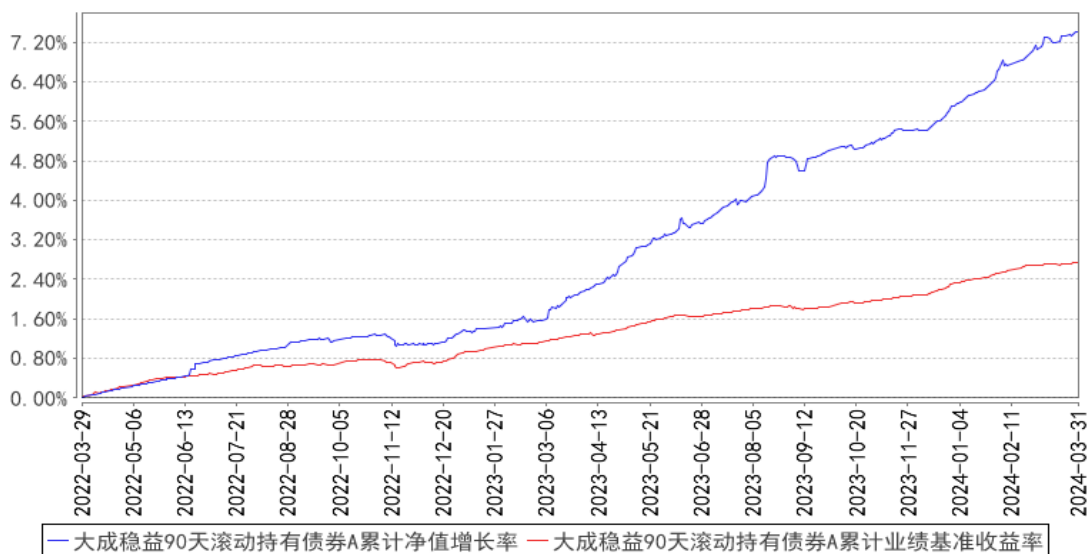
阶段	净值增长率①	净值增长率标准差②	业绩比较基准收益率③	业绩比较基准收益率标准差④	①-③	②-④
过去三个月	1.36%	0.04%	0.41%	0.01%	0.95%	0.03%
过去六个月	2.20%	0.03%	0.89%	0.01%	1.31%	0.02%
过去一年	4.96%	0.04%	1.45%	0.01%	3.51%	0.03%
自基金合同生效起至今	6.99%	0.03%	2.75%	0.01%	4.24%	0.02%

大成稳益 90 天滚动持有债券 E

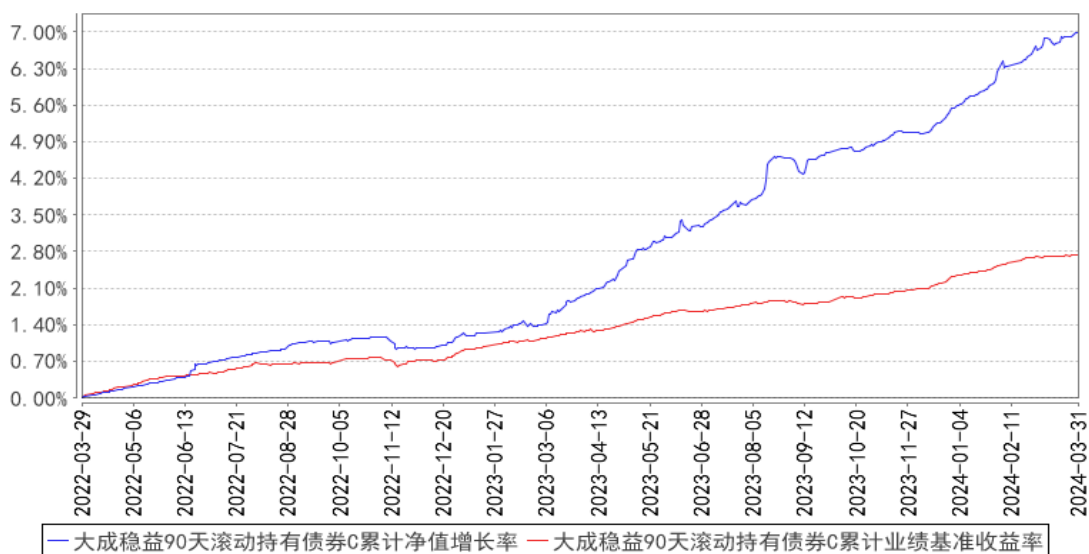
阶段	净值增长率①	净值增长率标准差②	业绩比较基准收益率③	业绩比较基准收益率标准差④	①-③	②-④
过去三个月	1.37%	0.04%	0.41%	0.01%	0.96%	0.03%
过去六个月	2.24%	0.03%	0.89%	0.01%	1.35%	0.02%
过去一年	5.03%	0.04%	1.45%	0.01%	3.58%	0.03%
自基金合同生效起至今	7.17%	0.03%	2.75%	0.01%	4.42%	0.02%

### 3.2.2 自基金合同生效以来基金累计净值增长率变动及其与同期业绩比较基准收益率变动的比较

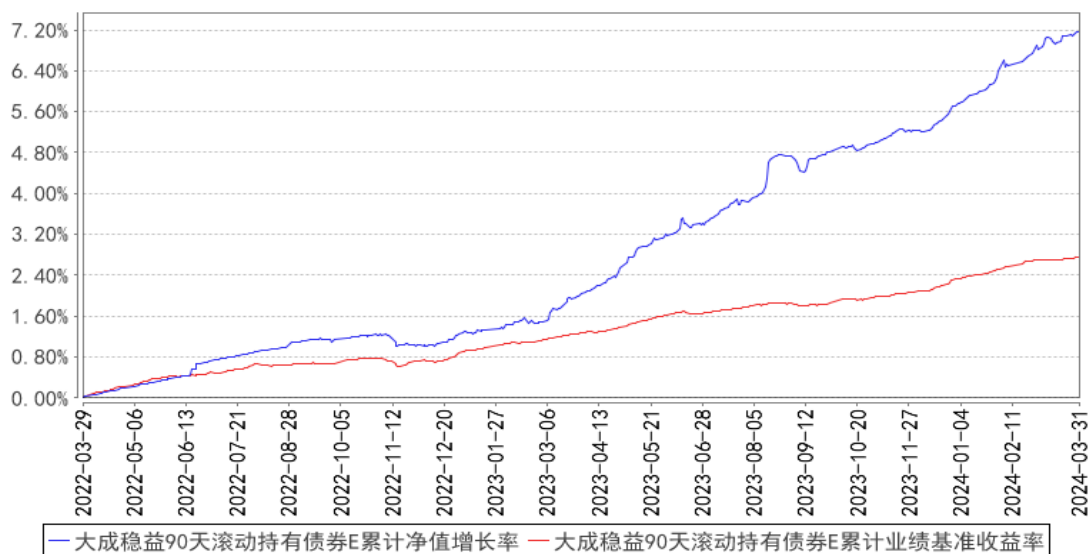
大成稳益90天滚动持有债券A累计净值增长率与同期业绩比较基准收益率的历史走势对比图



大成稳益90天滚动持有债券C累计净值增长率与同期业绩比较基准收益率的历史走势对比图



大成稳益90天滚动持有债券E累计净值增长率与同期业绩比较基准收益率的历史走势对比图



注：本基金合同规定，基金管理人应当自基金合同生效之日起六个月内使基金的投资组合比例符合基金合同的约定。建仓期结束时，本基金的投资组合比例符合基金合同的约定。

## §4 管理人报告

### 4.1 基金经理（或基金经理小组）简介

姓名	职务	任本基金的基金经理期限		证券从业年限	说明
		任职日期	离任日期		
方锐	本基金基金经理	2022年12月4日	-	8年	北京大学经济学硕士。2015年7月至2016年11月就职于中国人民银行深圳市中心支行，任货币信贷管理处科员。2016年11月加入大成基金管理有限公司，先后担任固定收益总部助理研究员、基金经理助理、基金经理。2020年9月7日至2024年3月8日任大成彭博农发行债券1-3年指数证券投资基金、大成景旭纯债债券型证券投资基金基金经理。2020年10月30日至2024年1月17日任大成中债1-3年国开行债券指数证券投资基金基金经理。2021年6月4月起任大成安诚债券型证券投资基金基金经理。2022年6月2日起任大成景盈债券型证券投资基金基金经理。2022年7月27日任大成惠兴一年定期开放债券型发起式证券投资基金基金经理。2022年12月4日起任大成稳益90天滚动持有债券型证券投资基金基金经理。2023年8月25日起任大成景信

					债券型证券投资基金基金经理。2023 年 10 月 27 日起任大成稳安 60 天滚动持有债券型证券投资基金基金经理。2023 年 11 月 9 日起任大成景熙利率债债券型证券投资基金基金经理。2024 年 3 月 14 日起任大成惠业一年定期开放债券型发起式证券投资基金基金经理。具备基金从业资格。国籍：中国
--	--	--	--	--	---

注：1、任职日期、离任日期为本基金管理人作出决定之日。

2、证券从业年限的计算标准遵从中国证监会《证券基金经营机构董事、监事、高级管理人员及从业人员监督管理办法》的相关规定。

#### 4.1.1 期末兼任私募资产管理计划投资经理的基金经理同时管理的产品情况

无。

#### 4.2 管理人对报告期内本基金运作合规守信情况的说明

报告期内，本基金管理人严格遵守《证券法》、《证券投资基金法》等有关法律法规及基金合同、基金招募说明书等有关基金法律文件的规定，以取信于市场、取信于社会投资公众为宗旨，本着诚实信用、勤勉尽责的原则管理和运用基金资产，在规范基金运作和严格控制投资风险的前提下，为基金份额持有人谋求最大利益，无损害基金份额持有人利益的行为。

#### 4.3 公平交易专项说明

##### 4.3.1 公平交易制度的执行情况

报告期内，公司严格执行了公平交易的原则和制度。公司运用统计分析方法和工具，对旗下所有投资组合连续 4 个季度的日内、3 日内、5 日内及 10 日内股票及债券交易同向交易价差进行分析，针对同一基金经理管理的多个投资组合及公私募兼任基金经理管理的多个投资组合的投资交易行为加强了公平交易监测与分析，包括对不同时间窗下（同日、3 日、5 日、10 日）反向交易和同向交易价差监控的分析。分析结果表明：债券交易同向交易频率较低；部分股票同向交易溢价率较大主要来源于投资策略差异、市场因素（如个股当日价格振幅较高）及组合经理交易时机选择，同时结合交易价差专项统计分析，未发现违反公平交易原则的异常情况。

##### 4.3.2 异常交易行为的专项说明

报告期内，公司旗下所有投资组合未发现存在异常交易行为。公司旗下投资组合间存在股票同日反向交易，但不存在参与交易所公开竞价同日反向交易成交较少的单边交易量超过该股当日成交量 5% 的情形。主动投资组合间债券交易不存在同日反向交易。投资组合间相邻交易日反向交

易的市场成交比例、成交均价等交易结果数据表明该类交易不对市场产生重大影响，无异常。

#### 4.4 报告期内基金的投资策略和运作分析

2024 年一季度国内经济波折式修复，货币政策维持稳中偏松的取向。1-2 月经济低位运行，制造业 PMI 在 49 附近波动、社融增速回落、节后复工复产进度偏慢，央行随之加大了货币政策对实体经济的支持力度，于 1 月下旬宣布降准 0.5% 并下调再贷款和再贴现利率各 0.25%，2 月中旬 5Y LPR 利率超预期下调 25BP，同时小行补降存款利率，市场的宽松预期持续发酵。3 月以来经济边际修复，在外需和服务业的支撑下 PMI 重回荣枯线以上，但地产销售同比降幅仍然较大，微观主体预期仍待提振。

债市整体延续 2023 年末以来的强势行情。在宽货币预期和较强的配置力量之下，叠加存款利率的持续下行，债市 1 季度继续走牛，1-2 月 10 年国债收益率单边下行，3 月以来转为震荡格局。全季度来看，10 年国债收益率波动区间为 2.27%-2.56%，季末较季初下行 27BP；30 年国债收益率较季初下行 29bp，表现亮眼。

展望二季度，虽然供给压力有所上升，但经济波折式修复的本质未变，货币政策有望延续偏宽松的取向，债市反转风险有限，仍具配置价值。

#### 4.5 报告期内基金的业绩表现

截至本报告期末大成稳益 90 天滚动持有债券 A 的基金份额净值为 1.0742 元，本报告期基金份额净值增长率为 1.42%，同期业绩比较基准收益率为 0.41%；截至本报告期末大成稳益 90 天滚动持有债券 C 的基金份额净值为 1.0699 元，本报告期基金份额净值增长率为 1.36%，同期业绩比较基准收益率为 0.41%；截至本报告期末大成稳益 90 天滚动持有债券 E 的基金份额净值为 1.0717 元，本报告期基金份额净值增长率为 1.37%，同期业绩比较基准收益率为 0.41%。

#### 4.6 报告期内基金持有人数或基金资产净值预警说明

无。

## §5 投资组合报告

### 5.1 报告期末基金资产组合情况

序号	项目	金额（元）	占基金总资产的比例（%）
1	权益投资	-	-
	其中：股票	-	-
2	基金投资	-	-
3	固定收益投资	211,699,580.62	86.75
	其中：债券	211,699,580.62	86.75



	资产支持证券	-	-
4	贵金属投资	-	-
5	金融衍生品投资	-	-
6	买入返售金融资产	26,010,257.53	10.66
	其中：买断式回购的买入返售金融资产	-	-
7	银行存款和结算备付金合计	3,681,878.14	1.51
8	其他资产	2,647,145.56	1.08
9	合计	244,038,861.85	100.00

## 5.2 报告期末按行业分类的股票投资组合

### 5.2.1 报告期末按行业分类的境内股票投资组合

无。

### 5.2.2 报告期末按行业分类的港股通投资股票投资组合

无。

## 5.3 期末按公允价值占基金资产净值比例大小排序的股票投资明细

### 5.3.1 报告期末按公允价值占基金资产净值比例大小排序的前十名股票投资明细

无。

## 5.4 报告期末按债券品种分类的债券投资组合

序号	债券品种	公允价值（元）	占基金资产净值比例（%）
1	国家债券	22,355,844.10	9.17
2	央行票据	-	-
3	金融债券	40,820,086.02	16.74
	其中：政策性金融债	-	-
4	企业债券	50,043,449.32	20.52
5	企业短期融资券	5,119,950.82	2.10
6	中期票据	93,360,250.36	38.28
7	可转债（可交换债）	-	-
8	同业存单	-	-
9	其他	-	-
10	合计	211,699,580.62	86.81

## 5.5 报告期末按公允价值占基金资产净值比例大小排序的前五名债券投资明细

序号	债券代码	债券名称	数量（张）	公允价值（元）	占基金资产净值比例（%）
1	2020044	20 宁波银行二级	100,000	10,483,601.09	4.30
2	102382731	23 青岛国信 MTN007A	100,000	10,276,839.34	4.21
3	1920066	19 上海银行二级	100,000	10,268,826.23	4.21

4	102200197	22 宜春交通 MTN003	100,000	10,247,786.89	4.20
5	102282264	22 格力 MTN003	100,000	10,199,666.67	4.18

#### 5.6 报告期末按公允价值占基金资产净值比例大小排序的前十名资产支持证券投资 明细

无。

#### 5.7 报告期末按公允价值占基金资产净值比例大小排序的前五名贵金属投资明细

无。

#### 5.8 报告期末按公允价值占基金资产净值比例大小排序的前五名权证投资明细

无。

#### 5.9 报告期末本基金投资的国债期货交易情况说明

##### 5.9.1 本期国债期货投资政策

无。

##### 5.9.2 报告期末本基金投资的国债期货持仓和损益明细

无。

##### 5.9.3 本期国债期货投资评价

无。

#### 5.10 投资组合报告附注

##### 5.10.1 本基金投资的前十名证券的发行主体本期是否出现被监管部门立案调查，或在报告编制日前一年内受到公开谴责、处罚的情形

1、本基金投资的前十名证券之一 20 宁波银行二级的发行主体宁波银行股份有限公司于 2023 年 11 月 27 日因消费者个人信息管理不到位、贷款“三查”不尽职、押品管理不到位等受到国家金融监督管理总局宁波监管局处罚（甬金罚决字（2023）26 号）；于 2023 年 11 月 27 日因监管标准化数据与 1104 数据交叉核验不一致、监管标准化数据与客户风险数据交叉核验不一致等受到国家金融监督管理总局宁波监管局处罚（甬金罚决字（2023）24 号）。本基金认为，对宁波银行的处罚不会对其投资价值构成实质性负面影响。

2、本基金投资的前十名证券之一 19 上海银行二级的发行主体上海银行股份有限公司于 2023 年 11 月 15 日因封闭式产品投资非标准化资产终止日晚于产品到期日、理财产品老产品投资新资

产的到期日晚于 2020 年、将无法持有至到期的资产以摊余成本计量、未按规定披露理财产品的杠杆水平不良贷款余额数据报送存在偏差、漏报贸易融资业务余额 EAST 数据、漏报核销贷款本金 EAST 数据等受到国家金融监督管理总局上海监管局处罚（沪金罚决字（2023）51 号、52 号）；于 2023 年 12 月 28 日因未按规定提供报表、未根据标的项目的实际进度和资金需求发放贷款，导致贷款资金被挪用、个人贷款贷前调查严重违反审慎经营规则、个人消费贷款违规流入股市等受到国家金融监督管理总局上海监管局处罚（沪金罚决字（2023）81 号）。本基金认为，对上海银行的处罚不会对其投资价值构成实质性负面影响。

### 5.10.2 基金投资的前十名股票是否超出基金合同规定的备选股票库

本基金投资的前十名股票未超出基金合同规定的备选股票库。

### 5.10.3 其他资产构成

序号	名称	金额（元）
1	存出保证金	2,149.83
2	应收证券清算款	-
3	应收股利	-
4	应收利息	-
5	应收申购款	2,644,995.73
6	其他应收款	-
7	其他	-
8	合计	2,647,145.56

### 5.10.4 报告期末持有的处于转股期的可转换债券明细

无。

### 5.10.5 报告期末前十名股票中存在流通受限情况的说明

无。

### 5.10.6 投资组合报告附注的其他文字描述部分

由于四舍五入原因，分项之和与合计可能有尾差。

## §6 开放式基金份额变动

单位：份

项目	大成稳益 90 天滚动持有债券 A	大成稳益 90 天滚动持有债券 C	大成稳益 90 天滚动持有债券 E
报告期期初基金份额总额	32,775,852.06	38,478,096.97	1,800,187.14
报告期期间基金总申购份额	10,685,842.69	155,985,534.78	12,712,138.42
减：报告期期间基金总赎回份额	3,975,958.04	20,144,366.17	550,906.54

报告期期间基金拆分变动份额（份额减少以“-”填列）	-	-	-
报告期期末基金份额总额	39,485,736.71	174,319,265.58	13,961,419.02

## §7 基金管理人运用固有资金投资本基金情况

### 7.1 基金管理人持有本基金份额变动情况

单位：份

项目	大成稳益 90 天滚动持有债券 A	大成稳益 90 天滚动持有债券 C	大成稳益 90 天滚动持有债券 E
报告期期初管理人持有的本基金份额	19,113,389.43	-	9,964.13
报告期期间买入/申购总份额	-	-	-
报告期期间卖出/赎回总份额	-	-	-
报告期期末管理人持有的本基金份额	19,113,389.43	-	9,964.13
报告期期末持有的本基金份额占基金总份额比例（%）	8.39	-	0.00

### 7.2 基金管理人运用固有资金投资本基金交易明细

无。

## §8 影响投资者决策的其他重要信息

### 8.1 报告期内单一投资者持有基金份额比例达到或超过 20%的情况

投资者类别	报告期内持有基金份额变化情况				报告期末持有基金情况		
	序号	持有基金份额比例达到或者超过 20%的时间区间	期初份额	申购份额	赎回份额	持有份额	份额占比（%）
机构	1	20240101-20240222	19,123,353.56	-	-	19,123,353.56	8.40

#### 产品特有风险

当基金份额持有人占比过于集中时，可能会因某单一基金份额持有人大额赎回而引发基金净值剧烈波动的风险，甚至有可能引起基金的流动性风险，基金管理人可能无法及时变现基金资产以应对基金份额持有人的赎回申请，基金份额持有人可能无法及时赎回持有的全部基金份额。

### 8.2 影响投资者决策的其他重要信息

无。

## §9 备查文件目录

### 9.1 备查文件目录

- 1、中国证监会批准设立大成稳益 90 天滚动持有债券型证券投资基金的文件；
- 2、《大成稳益 90 天滚动持有债券型证券投资基金基金合同》；
- 3、《大成稳益 90 天滚动持有债券型证券投资基金托管协议》；
- 4、大成基金管理有限公司批准文件、营业执照、公司章程；
- 5、本报告期内在规定报刊上披露的各种公告原稿。

### 9.2 存放地点

备查文件存放在本基金管理人和托管人的住所。

### 9.3 查阅方式

投资者可在营业时间免费查阅，或登录本基金管理人网站 <http://www.dcfund.com.cn> 进行查阅。

大成基金管理有限公司

2024 年 4 月 19 日