

西部利得聚泰 18 个月定期开放债券型证  
券投资基金  
2024 年第 1 季度报告

2024 年 3 月 31 日

基金管理人：西部利得基金管理有限公司

基金托管人：中国光大银行股份有限公司

报告送出日期：2024 年 4 月 19 日

## § 1 重要提示

基金管理人的董事会及董事保证本报告所载资料不存在虚假记载、误导性陈述或重大遗漏，并对其内容的真实性、准确性和完整性承担个别及连带责任。

基金托管人中国光大银行股份有限公司根据本基金合同规定，于 2024 年 4 月 17 日复核了本报告中的财务指标、净值表现和投资组合报告等内容，保证复核内容不存在虚假记载、误导性陈述或者重大遗漏。

基金管理人承诺以诚实信用、勤勉尽责的原则管理和运用基金资产，但不保证基金一定盈利。

基金的过往业绩并不代表其未来表现。投资有风险，投资者在作出投资决策前应仔细阅读本基金的招募说明书。

本报告中财务资料未经审计。

本报告期自 2024 年 1 月 1 日起至 3 月 31 日止。

## § 2 基金产品概况

基金简称	西部利得聚泰 18 个月定开债	
基金主代码	009018	
基金运作方式	契约型开放式	
基金合同生效日	2020 年 3 月 25 日	
报告期末基金份额总额	468,235,669.63 份	
投资目标	在严格控制风险的基础上，通过积极主动的投资管理，追求较高当期收益和长期回报，力求获得超越业绩比较基准投资回报。	
投资策略	本基金以固定收益类金融工具为主要投资对象，投资逻辑整体立足于中长期利率趋势，结合宏观基本面和市场的短期变化调整进行综合分析，由投资团队制定相应的投资策略。通过久期管理、期限结构配置、债券品种选择、个券甄选等多环节完成债券投资组合的构建，并根据市场运行所呈现的特点，在保证流动性和风险可控的前提下，对基金组合内的资产进行适时积极的主动管理。（详见《基金合同》）	
业绩比较基准	中债综合财富（总值）指数收益率*90%+1 年期定期存款利率（税后）*10%	
风险收益特征	本基金为债券型基金，预期收益和预期风险高于货币市场基金，但低于混合型基金、股票型基金。	
基金管理人	西部利得基金管理有限公司	
基金托管人	中国光大银行股份有限公司	
下属分级基金的基金简称	西部利得聚泰 18 个月定开债 A	西部利得聚泰 18 个月定开债 C

下属分级基金的交易代码	009018	009019
报告期末下属分级基金的份额总额	427,150,111.56 份	41,085,558.07 份

### § 3 主要财务指标和基金净值表现

#### 3.1 主要财务指标

单位：人民币元

主要财务指标	报告期（2024 年 1 月 1 日-2024 年 3 月 31 日）	
	西部利得聚泰 18 个月定开债 A	西部利得聚泰 18 个月定开债 C
1. 本期已实现收益	3,180,363.91	256,524.59
2. 本期利润	5,770,248.37	501,560.76
3. 加权平均基金份额本期利润	0.0135	0.0122
4. 期末基金资产净值	476,668,359.11	45,090,949.60
5. 期末基金份额净值	1.1159	1.0975

注：1. 本期已实现收益指基金本期利息收入、投资收益、其他收入（不含公允价值变动收益）扣除相关费用后的余额，本期利润为本期已实现收益加上本期公允价值变动收益。

2. 所述基金业绩指标不包括持有人认购或交易基金的各项费用，计入费用后实际收益水平要低于所列数字。

#### 3.2 基金净值表现

##### 3.2.1 基金份额净值增长率及其与同期业绩比较基准收益率的比较

西部利得聚泰 18 个月定开债 A

阶段	净值增长率①	净值增长率 标准差②	业绩比较基 准收益率③	业绩比较基 准收益率标 准差④	①—③	②—④
过去三个月	1.22%	0.20%	1.83%	0.06%	-0.61%	0.14%
过去六个月	2.65%	0.17%	3.15%	0.05%	-0.50%	0.12%
过去一年	4.23%	0.14%	5.42%	0.04%	-1.19%	0.10%
过去三年	18.89%	0.11%	13.90%	0.05%	4.99%	0.06%
自基金合同 生效起至今	22.24%	0.11%	15.69%	0.05%	6.55%	0.06%

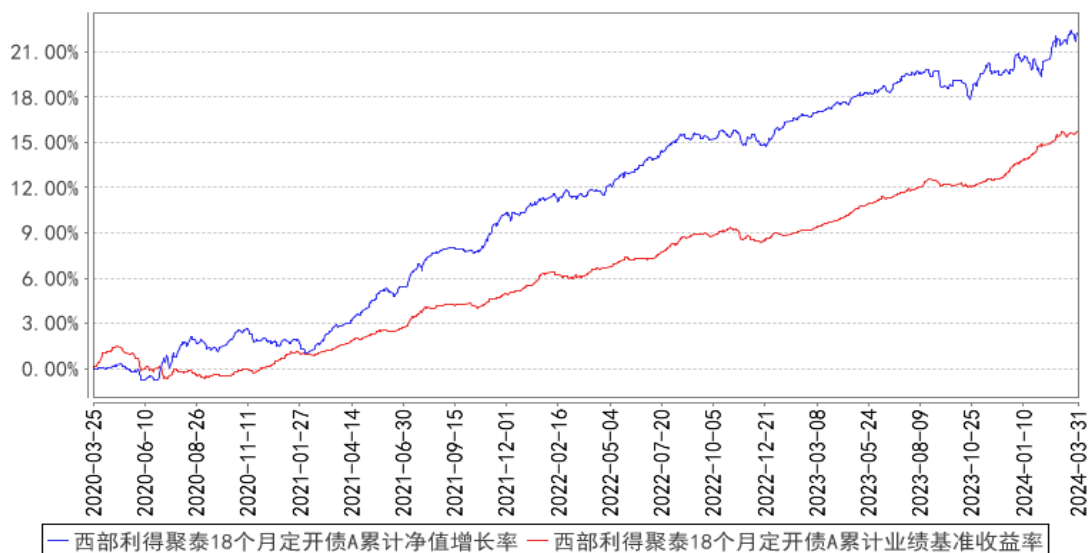
西部利得聚泰 18 个月定开债 C

阶段	净值增长率①	净值增长率 标准差②	业绩比较基 准收益率③	业绩比较基 准收益率标 准差④	①—③	②—④
----	--------	---------------	----------------	-----------------------	-----	-----

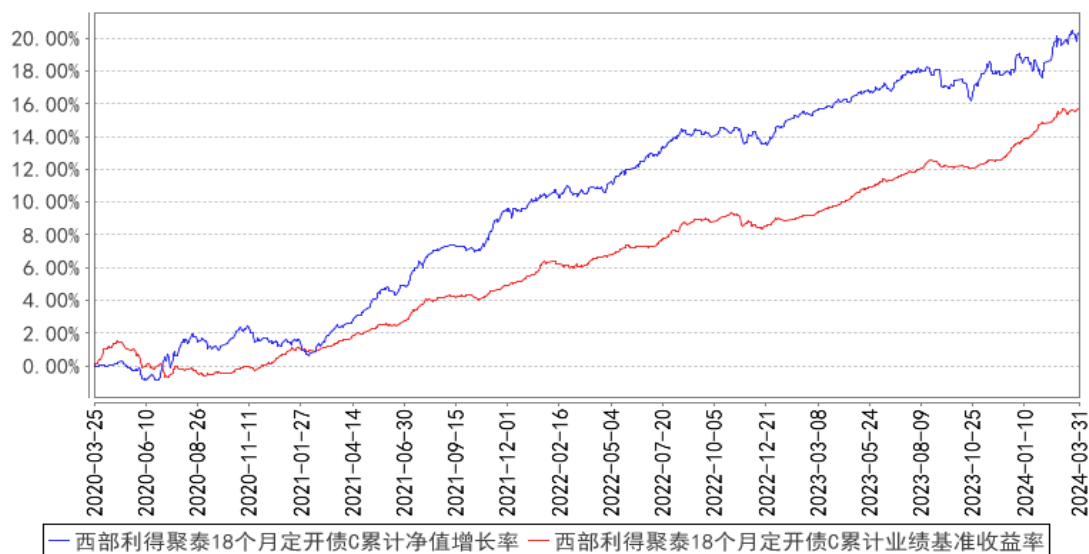
				准差④		
过去三个月	1.12%	0.19%	1.83%	0.06%	-0.71%	0.13%
过去六个月	2.44%	0.17%	3.15%	0.05%	-0.71%	0.12%
过去一年	3.83%	0.14%	5.42%	0.04%	-1.59%	0.10%
过去三年	17.48%	0.11%	13.90%	0.05%	3.58%	0.06%
自基金合同 生效起至今	20.30%	0.11%	15.69%	0.05%	4.61%	0.06%

### 3.2.2 自基金合同生效以来基金累计净值增长率变动及其与同期业绩比较基准收益率率变动的比较

西部利得聚泰18个月定开债A累计净值增长率与同期业绩比较基准收益率的历史走势对比图



西部利得聚泰18个月定开债C累计净值增长率与同期业绩比较基准收益率的历史走势对比图



### 3.3 其他指标

无

## § 4 管理人报告

### 4.1 基金经理（或基金经理小组）简介

姓名	职务	任本基金的基金经理期限		证券从业年限	说明
		任职日期	离任日期		
严志勇	总经理助理、投资总监、固定收益投资部总经理、基金经理	2020年3月25日	-	13年	复旦大学数量经济学专业硕士。曾任上海强生有限公司管理培训生、中国国际金融股份有限公司研究员、中证指数有限公司研究员、兴业证券股份有限公司研究员、鑫元基金管理有限公司债券研究主管。2017年5月加入本公司，具有基金从业资格，中国国籍。
李安然	基金经理	2021年4月21日	-	9年	英国兰卡斯特大学计量金融学专业硕士。曾任中信建投湖北分公司量化研究员、新疆前海联合财产保险股份有限公司固定收益部投资经理。2017年7月加入本公司，具有基金从业资格证，中国国籍。
计旭	基金经理助理	2023年5月22日	-	8年	外交学院世界经济专业硕士。曾任中债资信评估有限责任公司信用分析师、华宝基金管理有限公司信用风险分析师，2019年8月加入本公司，具有基金从业资格，中国国籍。

注：1. 任职日期和离任日期一般情况下指公司作出决定之日；若该基金经理自基金合同生效日起

即任职，则任职日期为基金合同生效日。

2. 证券从业的含义遵从行业协会《证券业从业人员资格管理办法》的相关规定。

#### 4.1.1 期末兼任私募资产管理计划投资经理的基金经理同时管理的产品情况

无。

#### 4.2 管理人对报告期内本基金运作合规守信情况的说明

本报告期内，本基金管理人严格遵循了《中华人民共和国证券法》、《中华人民共和国证券投资基金法》、本基金《基金合同》等法律文件和其他相关法律法规的规定，本着诚实信用、勤勉尽责的原则管理和运用基金资产，在严格控制风险的基础上，力争为基金份额持有人谋求最大利益。本报告期内本基金运作管理符合有关法律法规和基金合同的规定，无损害基金份额持有人利益的行为。

#### 4.3 公平交易专项说明

##### 4.3.1 公平交易制度的执行情况

对于场内交易，本基金管理人按照时间优先、价格优先的原则，对满足限价条件且对同一证券有相同交易需求的基金，采用了系统中的公平交易模块进行操作，实现了公平交易；对于场外交易，本基金管理人按照公司制度和流程执行。

本基金管理人风险管理部负责对各账户公平交易进行事后监察，在每日公平交易报表中记录不同投资组合当天整体收益率、分投资类别（股票、债券）同向（1日、3日、5日）交易价差分析、银行间交易价格偏离度分析；并分别于季度和年度末编制公平交易季度及年度收益率差异分析报告，对本基金管理人管理的不同投资组合的整体收益率差异、分投资类别（股票、债券）不同时间窗口同向（1日、3日、5日）交易的交易价差以及 T 检验、银行间交易价格偏离度进行了分析。

当监控到疑似异常交易时，本基金管理人风险管理部及时要求相关投资组合经理给予解释，该解释经风险管理部辨认后确认该交易无异常情况后留档备查，公平交易季报及年报由投资组合经理、督察长、总经理签署后，由风险管理部妥善保存分析报告备查。

报告期内，通过对不同投资组合之间的收益率差异比较、对同向交易和反向交易的交易时机和交易价差监控分析，公司未发现整体公平交易执行出现异常的情况。

##### 4.3.2 异常交易行为的专项说明

本报告期内未发现异常交易行为。公司旗下管理的各投资组合在交易所公开竞价同日反向交

易的控制方面，报告期内本组合与其他投资组合之间未出现成交较少的单边交易量超过该证券当日成交量 5% 的情况。

#### 4.4 报告期内基金的投资策略和运作分析

2024 年一季度，经济延续温和修复态势，其中外贸实现较好开局。wind 数据，1-2 月出口额同比增长 10.3%，显著好于去年同期的-0.78%；消费增速也有一定回升，1-2 月社会消费品零售总额同比增长 5.5%，好于去年同期的 3.5%，而地产销售和投资则相对偏弱。货币政策维持稳健偏松，央行下调存款准备金率 0.5%，2 月 20 日 5 年期以上 LPR 调降 25bp。在温和的经济基本面和偏松的货币政策作用下，债券收益率震荡下行，3 月初 10 年国债活跃券收益率下行至 2.25%。

本基金在报告期内采用稳健积极的投资策略，维持中高等级信用债的配置，小部分仓位参与了可转债的交易。感谢持有人支持，我们将继续努力为持有人带来优异回报。

#### 4.5 报告期内基金的业绩表现

报告期内基金业绩表现参见本报告第三部分“主要财务指标和基金净值表现”。

#### 4.6 报告期内基金持有人数或基金资产净值预警说明

本报告期内，本基金未出现连续二十个工作日基金份额持有人数量不满二百人以及基金资产净值低于五千万元的情形。

## § 5 投资组合报告

### 5.1 报告期末基金资产组合情况

序号	项目	金额（元）	占基金总资产的比例（%）
1	权益投资	-	-
	其中：股票	-	-
2	基金投资	-	-
3	固定收益投资	794,634,010.57	97.98
	其中：债券	794,634,010.57	97.98
	资产支持证券	-	-
4	贵金属投资	-	-
5	金融衍生品投资	-	-
6	买入返售金融资产	-	-
	其中：买断式回购的买入返售金融资产	-	-
7	银行存款和结算备付金合计	14,478,766.83	1.79

8	其他资产	1,881,873.87	0.23
9	合计	810,994,651.27	100.00

## 5.2 报告期末按行业分类的股票投资组合

### 5.2.1 报告期末按行业分类的境内股票投资组合

本基金本报告期末未持有股票。

### 5.2.2 报告期末按行业分类的港股通投资股票投资组合

本基金本报告期末未持有港股通股票。

## 5.3 期末按公允价值占基金资产净值比例大小排序的股票投资明细

### 5.3.1 报告期末按公允价值占基金资产净值比例大小排序的前十名股票投资明细

本基金本报告期末未持有股票。

## 5.4 报告期末按债券品种分类的债券投资组合

序号	债券品种	公允价值（元）	占基金资产净值比例（%）
1	国家债券	33,736,815.32	6.47
2	央行票据	-	-
3	金融债券	183,959,235.55	35.26
	其中：政策性金融债	5,028,232.33	0.96
4	企业债券	245,487,254.64	47.05
5	企业短期融资券	20,996,524.59	4.02
6	中期票据	207,212,301.80	39.71
7	可转债（可交换债）	103,241,878.67	19.79
8	同业存单	-	-
9	其他	-	-
10	合计	794,634,010.57	152.30

## 5.5 报告期末按公允价值占基金资产净值比例大小排序的前五名债券投资明细

序号	债券代码	债券名称	数量（张）	公允价值（元）	占基金资产净值比例（%）
1	232380008	23 广州农商行 二级资本债 01	400,000	43,028,120.55	8.25
2	148257	23 圆融 K1	400,000	41,430,816.44	7.94
3	138962	23 鲁金 02	400,000	40,809,621.92	7.82
4	137996	22 青信 04	400,000	40,746,794.52	7.81
5	152789	21 汉江 01	330,000	34,203,962.96	6.56

## 5.6 报告期末按公允价值占基金资产净值比例大小排序的前十名资产支持证券投资 明细

本基金本报告期末未持有资产支持证券。



## 5.7 报告期末按公允价值占基金资产净值比例大小排序的前五名贵金属投资明细

本基金本报告期末未持有贵金属。

## 5.8 报告期末按公允价值占基金资产净值比例大小排序的前五名权证投资明细

本基金本报告期末未持有权证。

## 5.9 报告期末本基金投资的国债期货交易情况说明

### 5.9.1 本期国债期货投资政策

国债期货不在本基金投资范围内。

### 5.9.2 报告期末本基金投资的国债期货持仓和损益明细

本基金本报告期末未持有国债期货合约。

### 5.9.3 本期国债期货投资评价

国债期货不在本基金投资范围内。

## 5.10 投资组合报告附注

### 5.10.1 本基金投资的前十名证券的发行主体本期是否出现被监管部门立案调查，或在报告编制日前一年内受到公开谴责、处罚的情形

本基金投资的前十名证券的发行主体中，青岛国信发展(集团)有限责任公司在报告编制日前一年内曾受到国家外汇管理局青岛市分局的处罚，上海农村商业银行股份在报告编制日前一年内曾受到中国银行保险监督管理委员会上海监管局的处罚，厦门国际银行股份有限公司在报告编制日前一年内曾受到国家外汇管理局厦门市分局、国家金融监督管理总局厦门监管局的处罚。

本基金对上述主体所发行证券的投资决策程序符合公司投资制度的规定。

除上述主体外，基金管理人未发现本基金投资的前十名证券的发行主体出现本期被监管部门立案调查，或在报告编制日前一年内受到公开谴责、处罚的情形。

### 5.10.2 基金投资的前十名股票是否超出基金合同规定的备选股票库

本基金投资的前十名股票没有超出基金合同规定的备选股票库。

### 5.10.3 其他资产构成

序号	名称	金额（元）
1	存出保证金	25,873.87
2	应收证券清算款	1,856,000.00
3	应收股利	-

4	应收利息	-
5	应收申购款	-
6	其他应收款	-
7	其他	-
8	合计	1,881,873.87

#### 5.10.4 报告期末持有的处于转股期的可转换债券明细

序号	债券代码	债券名称	公允价值（元）	占基金资产净值比例（%）
1	118028	会通转债	5,388,263.36	1.03
2	123182	广联转债	4,130,033.56	0.79
3	123209	聚隆转债	3,636,711.78	0.70
4	113663	新化转债	3,456,176.71	0.66
5	123213	天源转债	3,373,272.33	0.65
6	127039	北港转债	2,999,873.29	0.57
7	123184	天阳转债	2,949,697.26	0.57
8	123224	宇邦转债	2,938,626.03	0.56
9	128083	新北转债	2,936,599.32	0.56
10	113632	鹤 21 转债	2,874,647.26	0.55
11	127074	麦米转 2	2,808,157.53	0.54
12	123218	宏昌转债	2,770,596.58	0.53
13	127038	国微转债	2,767,448.63	0.53
14	113060	浙 22 转债	2,489,902.47	0.48
15	127054	双箭转债	2,484,147.95	0.48
16	127020	中金转债	2,446,178.08	0.47
17	127086	恒邦转债	2,411,968.77	0.46
18	111015	东亚转债	2,345,358.36	0.45
19	123197	光力转债	2,338,898.25	0.45
20	127027	能化转债	2,282,164.38	0.44
21	127071	天箭转债	2,279,519.45	0.44
22	113068	金铜转债	2,269,965.48	0.44
23	123147	中辰转债	2,235,284.93	0.43
24	113669	景 23 转债	2,234,560.55	0.43
25	113648	巨星转债	2,205,276.58	0.42
26	123169	正海转债	2,184,061.92	0.42
27	113654	永 02 转债	2,141,408.22	0.41
28	110089	兴发转债	2,120,186.30	0.41
29	127078	优彩转债	1,946,534.47	0.37
30	118030	睿创转债	1,890,162.33	0.36
31	123149	通裕转债	1,723,635.26	0.33
32	123076	强力转债	1,665,408.90	0.32
33	118009	华锐转债	1,645,019.18	0.32
34	127043	川恒转债	1,528,260.41	0.29

35	113598	法兰转债	1,278,621.92	0.25
36	123177	测绘转债	1,275,063.01	0.24
37	127064	杭氧转债	1,273,679.18	0.24
38	128076	金轮转债	1,222,367.40	0.23
39	110083	苏租转债	1,144,523.40	0.22
40	123087	明电转债	1,143,417.81	0.22
41	123170	南电转债	1,138,522.19	0.22
42	110094	众和转债	635,013.29	0.12

### 5.10.5 报告期末前十名股票中存在流通受限情况的说明

本基金本报告期末未持有股票。

### 5.10.6 投资组合报告附注的其他文字描述部分

由于四舍五入原因，本报告中涉及比例计算的分项之和与合计项之间可能存在尾差。

## § 6 开放式基金份额变动

单位：份

项目	西部利得聚泰 18 个月定开 债 A	西部利得聚泰 18 个月定 开债 C
报告期期初基金份额总额	427,041,826.84	41,080,828.14
报告期期间基金总申购份额	108,284.72	4,729.93
减：报告期期间基金总赎回份额	-	-
报告期期间基金拆分变动份额（份额减少以“-”填列）	-	-
报告期期末基金份额总额	427,150,111.56	41,085,558.07

注：其中“总申购份额”含红利再投、转换入份额；“总赎回份额”含转换出份额。

## § 7 基金管理人运用固有资金投资本基金情况

### 7.1 基金管理人持有本基金份额变动情况

本期本基金管理人未运用固有资金投资本基金。

### 7.2 基金管理人运用固有资金投资本基金交易明细

本报告期内本基金管理人未运用固有资金投资本基金。

## § 8 影响投资者决策的其他重要信息

### 8.1 报告期内单一投资者持有基金份额比例达到或超过 20%的情况

本报告期内，本基金未出现单一投资者持有基金份额比例达到或超过 20%的情况。

## 8.2 影响投资者决策的其他重要信息

本基金管理人于 2024 年 3 月 29 日发布了《西部利得基金管理有限公司关于代为履行基金经理职责的公告》。

## § 9 备查文件目录

### 9.1 备查文件目录

- (1) 中国证监会批准本基金设立的相关文件；
- (2) 本基金《基金合同》；
- (3) 本基金更新的《招募说明书》；
- (4) 本基金《托管协议》；
- (5) 基金管理人《基金管理资格证书》及《企业法人营业执照》；
- (6) 报告期内涉及本基金公告的各项原稿。

### 9.2 存放地点

本基金管理人处——上海市浦东新区耀体路 276 号晶耀商务广场 3 号楼 9 层

### 9.3 查阅方式

(1) 书面查询：查阅时间为每工作日 8:30-11:30, 13:00-17:00。投资人可免费查阅，也可按工本费购买复印件。

(2) 网站查询：基金管理人网址：<http://www.westleadfund.com> 投资人对本报告如有疑问，可咨询本基金管理人西部利得基金管理有限公司，咨询电话 4007-007-818（免长途话费）或发电子邮件，E-mail:service@westleadfund.com。

西部利得基金管理有限公司

2024 年 4 月 19 日