

招商移动互联网产业股票型证券投资 基金 2024 年第 1 季度报告

2024 年 03 月 31 日

基金管理人：招商基金管理有限公司

基金托管人：中国工商银行股份有限公司

送出日期：2024 年 4 月 19 日

§ 1 重要提示

基金管理人的董事会及董事保证本报告所载资料不存在虚假记载、误导性陈述或重大遗漏，并对其内容的真实性、准确性和完整性承担个别及连带责任。

基金托管人中国工商银行股份有限公司根据本基金合同规定，于 2024 年 4 月 18 日复核了本报告中的财务指标、净值表现和投资组合报告等内容，保证复核内容不存在虚假记载、误导性陈述或者重大遗漏。

基金管理人承诺以诚实信用、勤勉尽责的原则管理和运用基金资产，但不保证基金一定盈利。

基金的过往业绩并不代表其未来表现。投资有风险，投资者在作出投资决策前应仔细阅读本基金的招募说明书。

本报告中财务资料未经审计。

本报告期自 2024 年 1 月 1 日起至 3 月 31 日止。

§ 2 基金产品概况

基金简称	招商移动互联网产业股票基金
基金主代码	001404
交易代码	001404
基金运作方式	契约型开放式
基金合同生效日	2015 年 6 月 19 日
报告期末基金份额总额	1,319,067,175.25 份
投资目标	本基金重点投资于与移动互联网产业相关的上市公司，通过精选个股和严格控制风险，谋求基金资产的长期稳健增值。
投资策略	本基金采取主动投资管理模式。在投资策略上，本基金从两个层次进行，首先是进行大类资产配置，尽可能地规避证券市场的系统性风险，把握市场波动中产生的投资机会；其次是采取自下而上的分析方法，从定量和定性两个方面，通过深入的基本面研究分析，精选移动互联网产业主题中基本面良好、具有较好发展前景且价值被低估的优质上市公司。本基金的投资策略具体包括资产配置策略、股票投资策略、债券投资策略、中小企业私募债券投资策略、权证投资策略、股指期货投资策略和存托凭证投资策略。
业绩比较基准	中证移动互联网指数收益率*80%+中债综合指数收益率*20%
风险收益特征	本基金是一只主动管理的股票型基金，属于证券投资基金中较高预期风险、较高预期收益的品种，其预期风险收益水平高于混合型基金、债券型基金及货币市场基金。

基金管理人	招商基金管理有限公司	
基金托管人	中国工商银行股份有限公司	
下属分级基金的基金简称	招商移动互联网产业股票基金 A	招商移动互联网产业股票基金 C
下属分级基金的交易代码	001404	015773
报告期末下属分级基金的份额总额	1,132,380,967.94 份	186,686,207.31 份

注：本基金从 2022 年 5 月 13 日起新增 C 类份额，C 类份额自 2022 年 5 月 16 日起存续。

§ 3 主要财务指标和基金净值表现

3.1 主要财务指标

单位：人民币元

主要财务指标	报告期（2024 年 1 月 1 日—2024 年 3 月 31 日）	
	招商移动互联网产业股票基金 A	招商移动互联网产业股票基金 C
1. 本期已实现收益	-175,503,648.29	-49,279,662.47
2. 本期利润	-62,015,400.43	-49,331,418.13
3. 加权平均基金份额本期利润	-0.0538	-0.1853
4. 期末基金资产净值	1,298,574,187.76	215,569,267.44
5. 期末基金份额净值	1.1468	1.1547

注：1、上述基金业绩指标不包括持有人认购或交易基金的各项费用，计入费用后实际收益水平要低于所列数字；

2、本期已实现收益指基金本期利息收入、投资收益、其他收入(不含公允价值变动收益)扣除相关费用和信用减值损失后的余额，本期利润为本期已实现收益加上本期公允价值变动收益；

3、本基金从 2022 年 5 月 13 日起新增 C 类份额，C 类份额自 2022 年 5 月 16 日起存续。

3.2 基金净值表现

3.2.1 本报告期基金份额净值增长率及其与同期业绩比较基准收益率的比较

招商移动互联网产业股票基金 A

阶段	份额净值增长率①	份额净值增长率标准差②	业绩比较基准收益率③	业绩比较基准收益率标准差④	①-③	②-④
过去三个月	-3.63%	2.55%	-3.71%	1.82%	0.08%	0.73%
过去六个月	-10.22%	2.03%	-6.31%	1.48%	-3.91%	0.55%
过去一年	-18.10%	2.05%	-16.48%	1.44%	-1.62%	0.61%
过去三年	8.19%	2.25%	-15.61%	1.32%	23.80%	0.93%

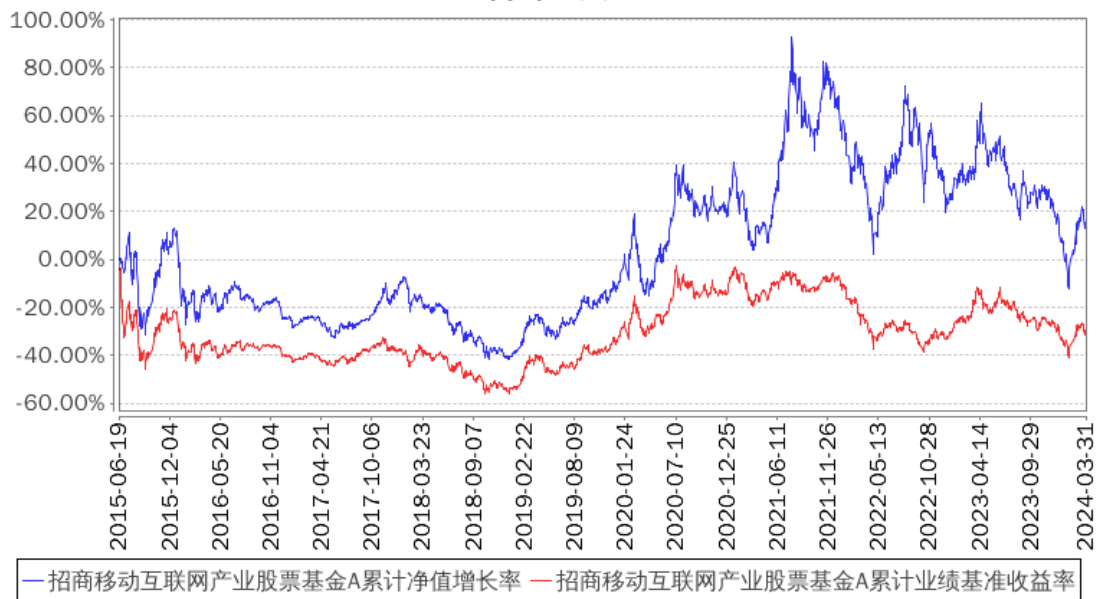
过去五年	53.11%	2.13%	20.73%	1.41%	32.38%	0.72%
自基金合同生效起至今	14.68%	2.01%	-30.14%	1.55%	44.82%	0.46%

招商移动互联网产业股票基金 C

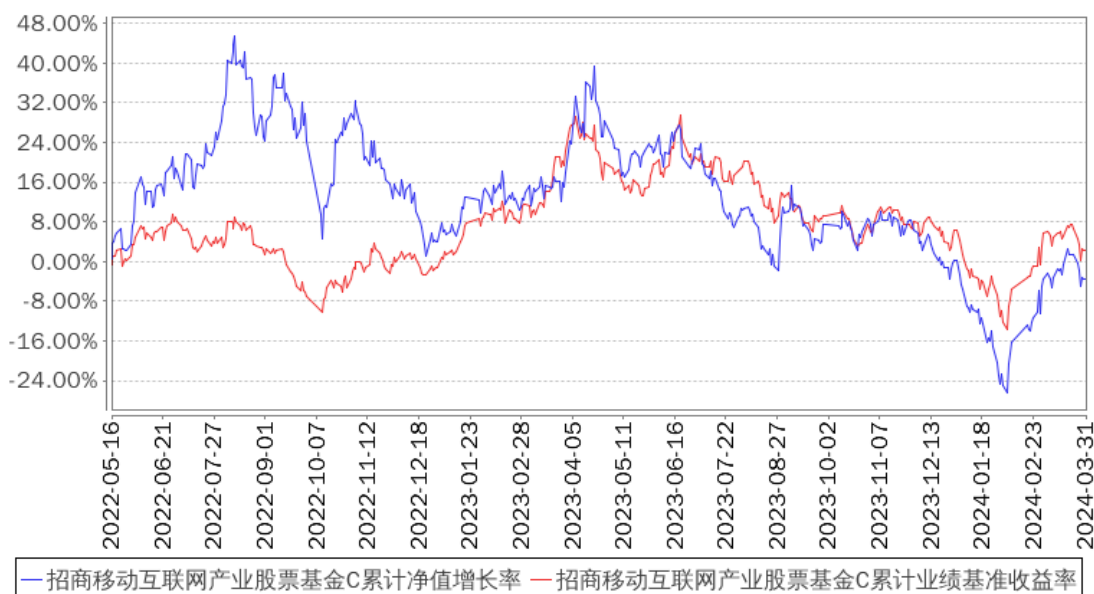
阶段	份额净值增长率①	份额净值增长率标准差②	业绩比较基准收益率③	业绩比较基准收益率标准差④	①-③	②-④
过去三个月	-3.70%	2.55%	-3.71%	1.82%	0.01%	0.73%
过去六个月	-10.36%	2.03%	-6.31%	1.48%	-4.05%	0.55%
过去一年	-18.35%	2.05%	-16.48%	1.44%	-1.87%	0.61%
自基金合同生效起至今	-3.62%	2.17%	2.24%	1.34%	-5.86%	0.83%

3.2.2 自基金合同生效以来基金累计净值增长率变动及其与同期业绩比较基准收益率变动的比较

招商移动互联网产业股票基金A累计净值增长率与同期业绩比较基准收益率的历史走势对比图



招商移动互联网产业股票基金C累计净值增长率与同期业绩比较基准收益率的历史走势对比图



注：本基金从 2022 年 5 月 13 日起新增 C 类份额，C 类份额自 2022 年 5 月 16 日起存续。

§ 4 管理人报告

4.1 基金经理（或基金经理小组）简介

姓名	职务	任本基金的基金经理期限		证券从业年限	说明
		任职日期	离任日期		
张林	本基金基金经理	2019 年 6 月 14 日	-	13	男，经济学硕士。2010 年 7 月加入国泰基金管理有限公司，任助理研究员；2011 年 11 月加入万家基金管理有限公司，任研究员、助理基金经理；2015 年 6 月加入招商基金管理有限公司，曾任招商大盘蓝筹混合型证券投资基金、招商优势企业灵活配置混合型证券投资基金、招商睿祥定期开放混合型证券投资基金、招商盛达灵活配置混合型证券投资基金、招商科技动力 3 个月滚动持有股票型证券投资基金基金经理，现任招商移动互联网产业股票型证券投资基金、招商科技创新混合型证券投资基金基金经理。

注：1、本基金首任基金经理的任职日期为本基金合同生效日，后任基金经理的任职日期以及历任基金经理的离任日期为公司相关会议作出决定的公告（生效）日期；

2、证券从业年限计算标准遵从中国证监会《证券投资基金经营机构董事、监事、高级管理人员及从业人员监督管理办法》中关于证券从业人员范围的相关规定。

4.2 管理人对报告期内本基金运作合规守信情况的说明

基金管理人声明：在本报告期内，本基金管理人严格遵守《中华人民共和国证券投资基金法》、《公开募集证券投资基金运作管理办法》等有关法律法规及其各项实施准则的规定以及本基金的基金合同等基金法律文件的约定，本着诚实信用、勤勉尽责的原则管理和运用基金资产，在严格控制风险的前提下，为基金持有人谋求最大利益。本报告期内，基金运作整体合法合规，无损害基金持有人利益的行为。基金的投资范围以及投资运作符合有关法律法规及基金合同的规定。

4.3 公平交易专项说明

4.3.1 公平交易制度的执行情况

基金管理人已建立较完善的研究方法和投资决策流程，确保各投资组合享有公平的投资决策机会。基金管理人建立了所有组合适用的投资对象备选库，制定明确的备选库建立、维护程序。基金管理人拥有健全的投资授权制度，明确投资决策委员会、投资组合经理等各投资决策主体的职责和权限划分，投资组合经理在授权范围内可以自主决策，超过投资权限的操作需要经过严格的审批程序。基金管理人的相关研究成果向内部所有投资组合开放，在投资研究层面不存在各投资组合间不公平的问题。

4.3.2 异常交易行为的专项说明

基金管理人严格控制不同投资组合之间的同日反向交易，严格禁止可能导致不公平交易和利益输送的同日反向交易。确因投资组合的投资策略或流动性等需要而发生的同日反向交易，基金管理人要求相关投资组合经理提供决策依据，并留存记录备查，完全按照有关指数的构成比例进行投资的组合等除外。

本报告期内，本基金各项交易均严格按照相关法律法规、基金合同的有关要求执行，本公司所有投资组合参与的交易所公开竞价同日反向交易不存在成交较少的单边交易量超过该证券当日成交量的 5% 的情形。报告期内未发现有可能导致不公平交易和利益输送的重大异常交易行为。

4.4 报告期内基金投资策略和运作分析

报告期内，科技产业的热点依旧是生成式人工智能。相比 2023 年，从底层算力到模型以及终端应用，国内外公司都陆续取得了实质进展。例如，海外龙头公司在长文本上下文、文生视频以及模型准确度等方面都取得了突破性进展，极大增强了市场对生成式 AI 的未来

发展的信心。在硬件层面，海外龙头公司陆续推出新的人工智能芯片和计算架构，有望极大地加速未来大模型的训练。虽然国内在大模型领域发展相对较迟，但是在过去一段时间依旧取得了一定的进步，例如国产算力芯片性能稳步提升，大模型和垂类模型性能也逐步提升，甚至出现了个别现象级的应用。在上述技术进步的推动下，AI 领域的相关公司在第一季度走势相对较强。

相比生成式人工智能，智能驾驶板块表现一般。海外智能驾驶技术进展迅速，国内的进展保持了稳健趋势，渗透率也逐步提升。但是受制于市场对乘用车销售的悲观预期，整个板块都相对承压。消费电子以及芯片领域的终端需求在短暂改善之后开始走弱，国内需求并未出现比较强的超预期改变，超预期的领域主要集中在和海外需求相关的出口领域。此外，科技自主和国产替代依旧稳步推进，国内龙头晶圆厂保持了较快的扩产步伐，相关环节国产化率有望继续提升。

报告期内，本基金仓位维持在同业偏高水平。持仓以半导体设备和零部件，汽车智能化和其他智能硬件为主，相比去年四季度逐步增持了 AI 相关标的。流动性管理以逆回购和国债为主。

4.5 报告期内基金的业绩表现

报告期内，本基金 A 类份额净值增长率为-3.63%，同期业绩基准增长率为-3.71%，C 类份额净值增长率为-3.70%，同期业绩基准增长率为-3.71%。

4.6 报告期内基金持有人数或基金资产净值预警说明

报告期内，本基金未发生连续二十个工作日出现基金份额持有人数量不满二百人或者基金资产净值低于五千万元的情形。

§ 5 投资组合报告

5.1 报告期末基金资产组合情况

序号	项目	金额（元）	占基金总资产的比例（%）
1	权益投资	1,398,419,151.11	91.08
	其中：股票	1,398,419,151.11	91.08
2	基金投资	-	-
3	固定收益投资	81,169,828.77	5.29
	其中：债券	81,169,828.77	5.29
	资产支持证券	-	-
4	贵金属投资	-	-
5	金融衍生品投资	-	-

6	买入返售金融资产	-	-
	其中：买断式回购的买入返售金融资产	-	-
7	银行存款和结算备付金合计	39,793,646.07	2.59
8	其他资产	15,961,417.99	1.04
9	合计	1,535,344,043.94	100.00

5.2 报告期末按行业分类的股票投资组合

5.2.1 报告期末按行业分类的境内股票投资组合

金额单位：人民币元

代码	行业类别	公允价值（元）	占基金资产净值比例（%）
A	农、林、牧、渔业	-	-
B	采矿业	-	-
C	制造业	1,178,492,680.66	77.83
D	电力、热力、燃气及水生产和供应业	-	-
E	建筑业	48,069,920.00	3.17
F	批发和零售业	29,900,808.00	1.97
G	交通运输、仓储和邮政业	11,556.45	0.00
H	住宿和餐饮业	-	-
I	信息传输、软件和信息技术服务业	125,258,367.79	8.27
J	金融业	-	-
K	房地产业	-	-
L	租赁和商务服务业	3,097.60	0.00
M	科学研究和技术服务业	7,775,600.61	0.51
N	水利、环境和公共设施管理业	-	-
O	居民服务、修理和其他服务业	-	-
P	教育	-	-
Q	卫生和社会工作	-	-
R	文化、体育和娱乐业	8,907,120.00	0.59
S	综合	-	-
	合计	1,398,419,151.11	92.36

5.2.2 报告期末按行业分类的港股通投资股票投资组合

本基金本报告期末未持有港股通投资股票。

5.3 报告期末按公允价值占基金资产净值比例大小排序的前十名股票投资明细

金额单位：人民币元

序号	股票代码	股票名称	数量（股）	公允价值（元）	占基金资产净值比例（%）
1	688012	中微公司	569,255	84,989,771.50	5.61

2	002371	北方华创	268,511	82,056,961.60	5.42
3	688256	寒武纪	467,354	81,067,224.84	5.35
4	300308	中际旭创	450,767	70,572,081.52	4.66
5	300394	天孚通信	450,807	68,193,574.89	4.50
6	601633	长城汽车	2,811,951	64,224,960.84	4.24
7	601138	工业富联	2,762,100	62,893,017.00	4.15
8	605333	沪光股份	2,467,600	59,395,132.00	3.92
9	300502	新易盛	873,835	58,546,945.00	3.87
10	603197	保隆科技	1,189,530	54,194,986.80	3.58

5.4 报告期末按债券品种分类的债券投资组合

金额单位：人民币元

序号	债券品种	公允价值（元）	占基金资产净值比例（%）
1	国家债券	81,169,828.77	5.36
2	央行票据	-	-
3	金融债券	-	-
	其中：政策性金融债	-	-
4	企业债券	-	-
5	企业短期融资券	-	-
6	中期票据	-	-
7	可转债（可交换债）	-	-
8	同业存单	-	-
9	其他	-	-
10	合计	81,169,828.77	5.36

5.5 报告期末按公允价值占基金资产净值比例大小排名的前五名债券投资明细

金额单位：人民币元

序号	债券代码	债券名称	数量（张）	公允价值（元）	占基金资产净值比例（%）
1	019727	23 国债 24	801,000	81,169,828.77	5.36

5.6 报告期末按公允价值占基金资产净值比例大小排名的前十名资产支持证券投资明细

本基金本报告期末未持有资产支持证券。

5.7 报告期末按公允价值占基金资产净值比例大小排序的前五名贵金属投资明细

本基金本报告期末未持有贵金属。

5.8 报告期末按公允价值占基金资产净值比例大小排名的前五名权证投资明细

本基金本报告期末未持有权证。

5.9 报告期末本基金投资的股指期货交易情况说明

5.9.1 报告期末本基金投资的股指期货持仓和损益明细

本基金本报告期末未持有股指期货合约。

5.9.2 本基金投资股指期货的投资政策

本基金采取套期保值的方式参与股指期货的投资交易，以管理投资组合的系统性风险，改善组合的风险收益特性。

5.10 报告期末本基金投资的国债期货交易情况说明

5.10.1 本期国债期货投资政策

根据本基金合同规定，本基金不参与国债期货交易。

5.10.2 报告期末本基金投资的国债期货持仓和损益明细

根据本基金合同规定，本基金不参与国债期货交易。

5.10.3 本期国债期货投资评价

根据本基金合同规定，本基金不参与国债期货交易。

5.11 投资组合报告附注

5.11.1

报告期基金投资的前十名证券的发行主体未有被监管部门立案调查，不存在报告编制日前一年内受到公开谴责、处罚的情形。

5.11.2

本基金投资的前十名股票没有超出基金合同规定的备选股票库，本基金管理人从制度和流程上要求股票必须先入库再买入。

5.11.3 其他资产构成

金额单位：人民币元

序号	名称	金额（元）
1	存出保证金	513,404.01
2	应收清算款	14,746,606.67
3	应收股利	-
4	应收利息	-

5	应收申购款	701,407.31
6	其他应收款	-
7	其他	-
8	合计	15,961,417.99

5.11.4 报告期末持有的处于转股期的可转换债券明细

本基金本报告期末未持有处于转股期的可转换债券。

5.11.5 报告期末前十名股票中存在流通受限情况的说明

本基金本报告期末投资前十名股票中不存在流通受限情况。

§ 6 开放式基金份额变动

单位：份

项目	招商移动互联网产业股票基金 A	招商移动互联网产业股票基金 C
报告期期初基金份额总额	1,195,072,560.01	416,946,361.43
报告期期间基金总申购份额	54,268,801.55	59,000,326.69
减：报告期期间基金总赎回份额	116,960,393.62	289,260,480.81
报告期期间基金拆分变动份额 (份额减少以“-”填列)	-	-
报告期期末基金份额总额	1,132,380,967.94	186,686,207.31

§ 7 基金管理人运用固有资金投资本基金情况

7.1 基金管理人持有本基金份额变动情况

本报告期内基金管理人无运用固有资金投资本基金的情况。

7.2 基金管理人运用固有资金投资本基金交易明细

本报告期内基金管理人无运用固有资金投资本基金的交易明细。

§ 8 备查文件目录

8.1 备查文件目录

- 1、中国证券监督管理委员会批准设立招商基金管理有限公司的文件；
- 2、中国证券监督管理委员会批准招商移动互联网产业股票型证券投资基金设立的文件；

- 3、《招商移动互联网产业股票型证券投资基金基金合同》；
- 4、《招商移动互联网产业股票型证券投资基金托管协议》；
- 5、《招商移动互联网产业股票型证券投资基金招募说明书》；
- 6、基金管理人业务资格批件、营业执照。

8.2 存放地点

招商基金管理有限公司

地址：深圳市福田区深南大道 7088 号

8.3 查阅方式

上述文件可在招商基金管理有限公司互联网站上查阅，或者在营业时间内到招商基金管理有限公司查阅。

投资者对本报告书如有疑问，可咨询本基金管理人招商基金管理有限公司。

客户服务中心电话：400-887-9555

网址：<http://www.cmfchina.com>

招商基金管理有限公司

2024 年 4 月 19 日