

# 招商产业精选股票型证券投资基金

## 2024 年第 1 季度报告

2024 年 03 月 31 日

基金管理人：招商基金管理有限公司

基金托管人：中国银行股份有限公司

送出日期：2024 年 4 月 19 日

## § 1 重要提示

基金管理人的董事会及董事保证本报告所载资料不存在虚假记载、误导性陈述或重大遗漏，并对其内容的真实性、准确性和完整性承担个别及连带责任。

基金托管人中国银行股份有限公司根据本基金合同规定，于 2024 年 4 月 18 日复核了本报告中的财务指标、净值表现和投资组合报告等内容，保证复核内容不存在虚假记载、误导性陈述或者重大遗漏。

基金管理人承诺以诚实信用、勤勉尽责的原则管理和运用基金资产，但不保证基金一定盈利。

基金的过往业绩并不代表其未来表现。投资有风险，投资者在作出投资决策前应仔细阅读本基金的招募说明书。

本报告中财务资料未经审计。

本报告期自 2024 年 1 月 1 日起至 3 月 31 日止。

## § 2 基金产品概况

基金简称	招商产业精选股票
基金主代码	010341
交易代码	010341
基金运作方式	契约型开放式
基金合同生效日	2020 年 12 月 16 日
报告期末基金份额总额	3,094,753,829.86 份
投资目标	本基金在严格控制投资风险、保持基金资产流动性的前提下，利用基金管理人投研团队在不同领域的研究优势，通过对企业基本面的深入研究，精选出具有长期发展潜力的上市公司，在有效控制风险的基础上实现基金资产的长期稳定增值。
投资策略	<p>1、资产配置策略：本基金根据对宏观经济环境、经济增长前景及证券市场发展状况的综合分析，深度挖掘在中国经济发展新阶段中具备增长潜力的产业和受益上市公司进行投资。各个行业研究员以深入基本面研究为前提，挖掘具有增长潜力且价格合理或价值被低估的股票，基金经理根据对宏观经济和市场风险特征变化的判断，在深入研究的基础上进行行业和个股的精选，定期对行业配置进行动态优化，从而形成对各大类资产收益风险水平的前瞻性预测，以此确定股票、固定收益证券和现金等大类资产及中国证监会允许基金投资的其他金融工具在给定区间内的动态配置。</p> <p>2、股票投资策略：本基金主要采取自下而上的方法，投资在中国经济发展新阶段中具备增长潜力的产业和受益上市公</p>

	<p>司。包括 A 股投资策略和港股投资策略。</p> <p>3、债券投资策略：本基金采用的债券投资策略包括：久期策略、期限结构策略、个券选择策略和相对价值判断策略等，对于可转换公司债、信用债等特殊品种，将根据其特点采取相应的投资策略。</p> <p>4、股指期货投资策略：本基金投资股指期货将根据风险管理的原则，主要选择流动性好、交易活跃的股指期货合约。本基金力争利用股指期货的杠杆作用，以实现管理市场风险和调节股票仓位的目的。</p> <p>5、国债期货投资策略：本基金参与国债期货投资是为了有效控制债券市场的系统性风险，本基金将根据风险管理原则，以套期保值为主要目的，适度运用国债期货提高投资组合运作效率。在国债期货投资过程中，基金管理人通过对宏观经济和利率市场走势的分析与判断，并充分考虑国债期货的收益性、流动性及风险特征，通过资产配置，谨慎进行投资，以调整债券组合的久期，降低投资组合的整体风险。</p> <p>6、资产支持证券投资策略：在控制风险的前提下，本基金对资产支持证券从五个方面综合定价，选择低估的品种进行投资。五个方面包括信用因素、流动性因素、利率因素、税收因素和提前还款因素。而当前的信用因素是需要重点考虑的因素。</p> <p>7、参与融资业务的投资策略：为了更好地实现投资目标，在综合考虑预期风险、收益、流动性等因素的基础上，本基金可参与融资业务。</p>	
业绩比较基准	沪深 300 指数收益率*75%+恒生指数收益率（使用估值汇率折算）*10%+中证全债指数收益率*15%	
风险收益特征	<p>本基金是股票型基金，其预期风险收益水平高于债券型基金及货币市场基金。</p> <p>本基金资产投资于港股通标的股票，会面临港股通机制下因投资环境、投资标的、市场制度以及交易规则等差异带来的特有风险，包括港股市场股价波动较大的风险（港股市场实行 T+0 回转交易，且对个股不设涨跌幅限制，港股股价可能表现出比 A 股更为剧烈的股价波动）、汇率风险（汇率波动可能对基金的投资收益造成损失）、港股通机制下交易日不连贯可能带来的风险（在内地开市香港休市的情形下，港股通不能正常交易，港股不能及时卖出，可能带来一定的流动性风险）等。</p>	
基金管理人	招商基金管理有限公司	
基金托管人	中国银行股份有限公司	
下属分级基金的基金简称	招商产业精选股票 A	招商产业精选股票 C
下属分级基金的交易代码	010341	010342
报告期末下属分级基金的份额总额	2,794,322,428.71 份	300,431,401.15 份

### § 3 主要财务指标和基金净值表现

#### 3.1 主要财务指标

单位：人民币元

主要财务指标	报告期（2024 年 1 月 1 日—2024 年 3 月 31 日）	
	招商产业精选股票 A	招商产业精选股票 C
1. 本期已实现收益	16,202,665.86	1,063,737.19
2. 本期利润	240,622,390.54	27,634,230.51
3. 加权平均基金份额本期利润	0.0859	0.0725
4. 期末基金资产净值	2,444,663,235.73	255,968,804.04
5. 期末基金份额净值	0.8749	0.8520

注：1、上述基金业绩指标不包括持有人认购或交易基金的各项费用，计入费用后实际收益水平要低于所列数字；

2、本期已实现收益指基金本期利息收入、投资收益、其他收入(不含公允价值变动收益)扣除相关费用和信用减值损失后的余额，本期利润为本期已实现收益加上本期公允价值变动收益。

#### 3.2 基金净值表现

##### 3.2.1 本报告期基金份额净值增长率及其与同期业绩比较基准收益率的比较

招商产业精选股票 A

阶段	份额净值增长率①	份额净值增长率标准差②	业绩比较基准收益率③	业绩比较基准收益率标准差④	①-③	②-④
过去三个月	10.89%	0.97%	2.44%	0.88%	8.45%	0.09%
过去六个月	11.28%	0.80%	-3.27%	0.79%	14.55%	0.01%
过去一年	3.62%	1.01%	-10.15%	0.76%	13.77%	0.25%
过去三年	-13.02%	1.25%	-24.51%	0.91%	11.49%	0.34%
自基金合同生效起至今	-12.51%	1.29%	-22.41%	0.94%	9.90%	0.35%

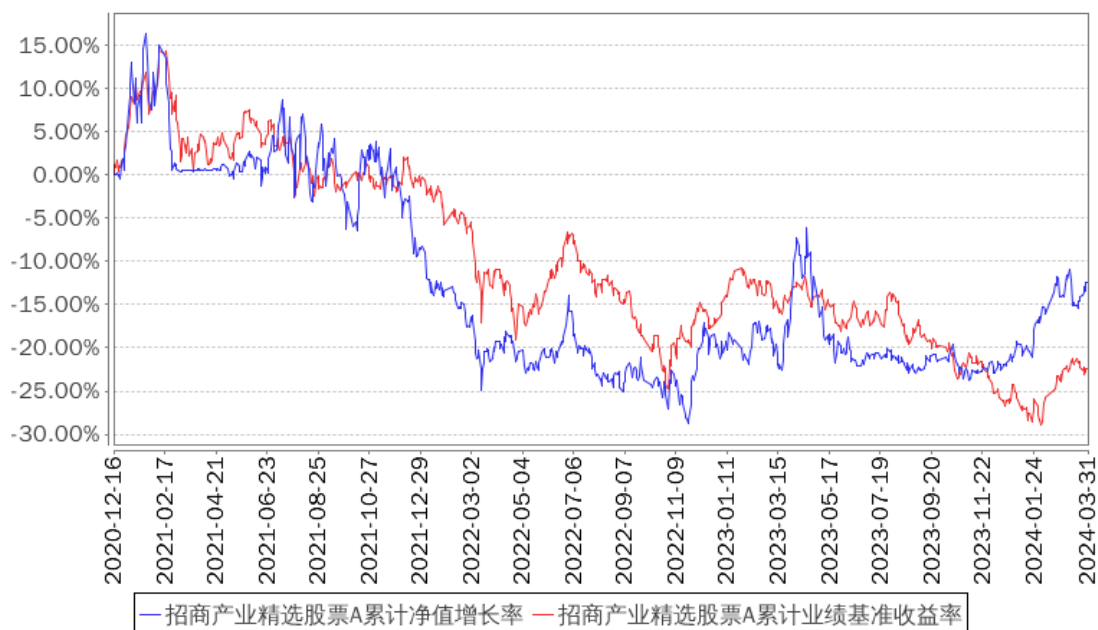
招商产业精选股票 C

阶段	份额净值增长率①	份额净值增长率标准差②	业绩比较基准收益率③	业绩比较基准收益率标准差④	①-③	②-④
过去三个月	10.65%	0.97%	2.44%	0.88%	8.21%	0.09%
过去六个月	10.82%	0.80%	-3.27%	0.79%	14.09%	0.01%
过去一年	2.79%	1.01%	-10.15%	0.76%	12.94%	0.25%
过去三年	-15.11%	1.25%	-24.51%	0.91%	9.40%	0.34%

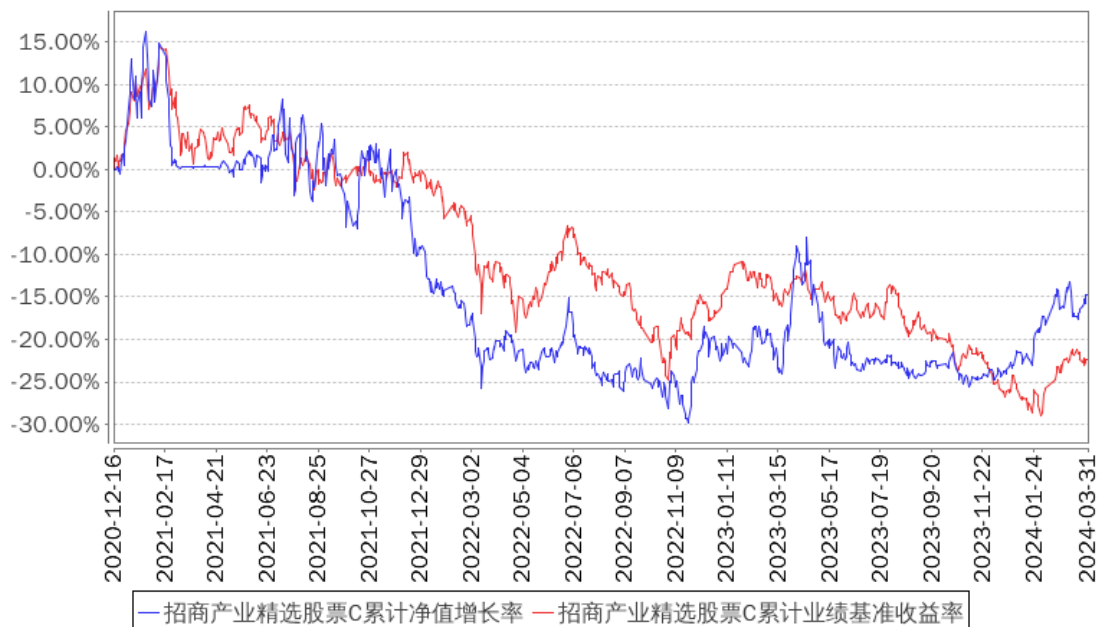
自基金合同生效起至今	-14.80%	1.29%	-22.41%	0.94%	7.61%	0.35%
------------	---------	-------	---------	-------	-------	-------

### 3.2.2 自基金合同生效以来基金累计净值增长率变动及其与同期业绩比较基准收益率变动的比较

招商产业精选股票A累计净值增长率与同期业绩比较基准收益率的历史走势对比图



招商产业精选股票C累计净值增长率与同期业绩比较基准收益率的历史走势对比图



## § 4 管理人报告

### 4.1 基金经理（或基金经理小组）简介

姓名	职务	任本基金的基金经理期限		证券从业年限	说明
		任职日期	离任日期		
贾成东	本基金基金经理	2020年12月16日	-	16	男，理学硕士。2008 年加入国泰基金管理有限公司，先后任宏观策略研究员、基金经理；2015 年加入招商基金管理有限公司，曾任招商安达灵活配置混合型证券投资基金、招商安盈保本混合型证券投资基金、招商研究优选股票型证券投资基金、招商财经大数据策略股票型证券投资基金基金经理，现任投资管理四部专业总监兼招商行业精选股票型证券投资基金、招商优质成长混合型证券投资基金(LOF)、招商科技动力 3 个月滚动持有股票型证券投资基金、招商产业精选股票型证券投资基金、招商景气精选股票型证券投资基金基金经理。

注：1、本基金首任基金经理的任职日期为本基金合同生效日，后任基金经理的任职日期以及历任基金经理的离任日期为公司相关会议作出决定的公告（生效）日期；

2、证券从业年限计算标准遵从中国证监会《证券投资基金经营机构董事、监事、高级管理人员及从业人员监督管理办法》中关于证券从业人员范围的相关规定。

## 4.2 管理人对报告期内本基金运作合规守信情况的说明

基金管理人声明：在本报告期内，本基金管理人严格遵守《中华人民共和国证券投资基金法》、《公开募集证券投资基金运作管理办法》等有关法律法规及其各项实施准则的规定以及本基金的基金合同等基金法律文件的约定，本着诚实信用、勤勉尽责的原则管理和运用基金资产，在严格控制风险的前提下，为基金持有人谋求最大利益。本报告期内，基金运作整体合法合规，无损害基金持有人利益的行为。基金的投资范围以及投资运作符合有关法律法规及基金合同的规定。

## 4.3 公平交易专项说明

### 4.3.1 公平交易制度的执行情况

基金管理人已建立较完善的研究方法和投资决策流程，确保各投资组合享有公平的投资决策机会。基金管理人建立了所有组合适用的投资对象备选库，制定明确的备选库建立、维护程序。基金管理人拥有健全的投资授权制度，明确投资决策委员会、投资组合经理等各投资决策主体的职责和权限划分，投资组合经理在授权范围内可以自主决策，超过投资权限的操作需要经过严格的审批程序。基金管理人的相关研究成果向内部所有投资组合开放，在投资研究层面不存在各投资组合间不公平的问题。

### 4.3.2 异常交易行为的专项说明

基金管理人严格控制不同投资组合之间的同日反向交易，严格禁止可能导致不公平交易和利益输送的同日反向交易。确因投资组合的投资策略或流动性等需要而发生的同日反向交易，基金管理人要求相关投资组合经理提供决策依据，并留存记录备查，完全按照有关指数的构成比例进行投资的组合等除外。

本报告期内，本基金各项交易均严格按照相关法律法规、基金合同的有关要求执行，本公司所有投资组合参与的交易所公开竞价同日反向交易不存在成交较少的单边交易量超过该证券当日成交量的 5% 的情形。报告期内未发现有可能导致不公平交易和利益输送的重大异常交易行为。

## 4.4 报告期内基金投资策略和运作分析

2024 年一季度，经济数据稳中有升，供给端动能好于需求端，主要拉动来自于政策托举与外需回暖。供给表现亮眼，工业生产动能大幅增强，服务业生产动能有所改善。在需求端，外需动能边际增强，出口环境好转带来相关制造业景气高开；内需动能初步改善，其中固定资产投资动能小幅增强，结构上延续去年末的走势，与公共部门相关的基建和制造业投资表现强劲，社会消费品零售额动能稳中有升，居民生活半径修复，服务业活跃度上升。主要拖累线索在建筑业产业链，地产销售偏弱、化债对部分省市基建投资形成约束，房地产投资收缩则未见改善。海外方面，欧美 PMI 出现了拐点，就业和通胀数据也陆续超预期，虽然美联储的口风依然偏鸽，但政策变化的可能性在上升，需要紧密跟踪，这将对全球资产定价造成巨大影响。

市场回顾：

一季度股票市场下跌后反弹，截止季度末，上证综指录得 2.23% 的涨幅，创业板下跌 3.87%。

基金操作回顾：

本基金的主要配置资产为股票。2024 年一季度，我们严格遵照基金合同的相关约定，按照既定的投资流程进行了规范运作。基于对经济环境的审慎预期，权益部分保持中性偏低的仓位，结构上仍然偏向防御性和高分红的资产，继续维持对国有银行和公用事业的超配，并适度增加了对核电和煤炭等具备持续分红能力等行业的配置。

## 4.5 报告期内基金的业绩表现

报告期内，本基金 A 类份额净值增长率为 10.89%，同期业绩基准增长率为 2.44%，C 类份额净值增长率为 10.65%，同期业绩基准增长率为 2.44%。

## 4.6 报告期内基金持有人数或基金资产净值预警说明

报告期内，本基金未发生连续二十个工作日出现基金份额持有人数量不满二百人或者基金资产净值低于五千万元的情形。

## § 5 投资组合报告

### 5.1 报告期末基金资产组合情况

序号	项目	金额（元）	占基金总资产的比例（%）
1	权益投资	2,501,154,481.27	92.30
	其中：股票	2,501,154,481.27	92.30
2	基金投资	-	-
3	固定收益投资	30,400,684.93	1.12
	其中：债券	30,400,684.93	1.12
	资产支持证券	-	-
4	贵金属投资	-	-
5	金融衍生品投资	-	-
6	买入返售金融资产	-	-
	其中：买断式回购的买入返售金融资产	-	-
7	银行存款和结算备付金合计	176,444,246.71	6.51
8	其他资产	1,691,527.64	0.06
9	合计	2,709,690,940.55	100.00

### 5.2 报告期末按行业分类的股票投资组合

#### 5.2.1 报告期末按行业分类的境内股票投资组合

金额单位：人民币元

代码	行业类别	公允价值（元）	占基金资产净值比例（%）
A	农、林、牧、渔业	-	-
B	采矿业	439,488,404.74	16.27
C	制造业	438,270.39	0.02
D	电力、热力、燃气及水生产和供应业	655,183,672.68	24.26
E	建筑业	-	-
F	批发和零售业	-	-
G	交通运输、仓储和邮政业	89,733,432.00	3.32
H	住宿和餐饮业	-	-
I	信息传输、软件和信息技术服务业	375,441,058.34	13.90
J	金融业	940,866,545.52	34.84
K	房地产业	-	-
L	租赁和商务服务业	3,097.60	0.00
M	科学研究和技术服务业	-	-



N	水利、环境和公共设施管理业	-	-
O	居民服务、修理和其他服务业	-	-
P	教育	-	-
Q	卫生和社会工作	-	-
R	文化、体育和娱乐业	-	-
S	综合	-	-
	合计	2,501,154,481.27	92.61

### 5.2.2 报告期末按行业分类的港股通投资股票投资组合

本基金本报告期末未持有港股通投资股票。

### 5.3 报告期末按公允价值占基金资产净值比例大小排序的前十名股票投资明细

金额单位：人民币元

序号	股票代码	股票名称	数量（股）	公允价值（元）	占基金资产净值比例（%）
1	601288	农业银行	59,955,500	253,611,765.00	9.39
2	601088	中国神华	6,241,416	243,976,951.44	9.03
3	600900	长江电力	9,427,400	235,025,082.00	8.70
4	601398	工商银行	42,815,945	226,068,189.60	8.37
5	601939	建设银行	32,490,916	223,212,592.92	8.27
6	601328	交通银行	33,648,500	213,331,490.00	7.90
7	601985	中国核电	23,025,600	211,605,264.00	7.84
8	600941	中国移动	1,996,309	211,129,639.84	7.82
9	601728	中国电信	27,023,930	164,305,494.40	6.08
10	003816	中国广核	34,531,676	139,507,971.04	5.17

### 5.4 报告期末按债券品种分类的债券投资组合

金额单位：人民币元

序号	债券品种	公允价值（元）	占基金资产净值比例（%）
1	国家债券	30,400,684.93	1.13
2	央行票据	-	-
3	金融债券	-	-
	其中：政策性金融债	-	-
4	企业债券	-	-
5	企业短期融资券	-	-
6	中期票据	-	-
7	可转债（可交换债）	-	-
8	同业存单	-	-
9	其他	-	-
10	合计	30,400,684.93	1.13

## 5.5 报告期末按公允价值占基金资产净值比例大小排名的前五名债券投资明细

金额单位：人民币元

序号	债券代码	债券名称	数量（张）	公允价值（元）	占基金资产净值比例（%）
1	019727	23 国债 24	300,000	30,400,684.93	1.13

## 5.6 报告期末按公允价值占基金资产净值比例大小排名的前十名资产支持证券投资明细

本基金本报告期末未持有资产支持证券。

## 5.7 报告期末按公允价值占基金资产净值比例大小排序的前五名贵金属投资明细

本基金本报告期末未持有贵金属。

## 5.8 报告期末按公允价值占基金资产净值比例大小排名的前五名权证投资明细

本基金本报告期末未持有权证。

## 5.9 报告期末本基金投资的股指期货交易情况说明

### 5.9.1 报告期末本基金投资的股指期货持仓和损益明细

本基金本报告期末未持有股指期货合约。

### 5.9.2 本基金投资股指期货的投资政策

本基金投资股指期货将根据风险管理的原则，主要选择流动性好、交易活跃的股指期货合约。本基金力争利用股指期货的杠杆作用，以实现管理市场风险和调节股票仓位的目的。

## 5.10 报告期末本基金投资的国债期货交易情况说明

### 5.10.1 本期国债期货投资政策

本基金参与国债期货投资是为了有效控制债券市场的系统性风险，本基金将根据风险管理原则，以套期保值为主要目的，适度运用国债期货提高投资组合运作效率。在国债期货投资过程中，基金管理人通过对宏观经济和利率市场走势的分析与判断，并充分考虑国债期货的收益性、流动性及风险特征，通过资产配置，谨慎进行投资，以调整债券组合的久期，降低投资组合的整体风险。

### 5.10.2 报告期末本基金投资的国债期货持仓和损益明细

本基金本报告期末未持有国债期货合约。

### 5.10.3 本期国债期货投资评价

本基金本报告期末未持有国债期货合约。

## 5.11 投资组合报告附注

### 5.11.1

报告期内基金投资的前十名证券除工商银行（证券代码 601398）、建设银行（证券代码 601939）、交通银行（证券代码 601328）、农业银行（证券代码 601288）、中国电信（证券代码 601728）、中国神华（证券代码 601088）外其他证券的发行主体未有被监管部门立案调查，不存在报告编制日前一年内受到公开谴责、处罚的情形。

#### 1、工商银行（证券代码 601398）

根据发布的相关公告，该证券发行人在报告期内因违规经营、内部制度不完善、违反反洗钱法、未依法履行职责等原因，多次受到监管机构的处罚。

#### 2、建设银行（证券代码 601939）

根据发布的相关公告，该证券发行人在报告期内因违规经营、内部制度不完善、违反反洗钱法、未依法履行职责等原因，多次受到监管机构的处罚。

#### 3、交通银行（证券代码 601328）

根据发布的相关公告，该证券发行人在报告期内因违规经营、违反反洗钱法、信息披露虚假或严重误导性陈述多次受到监管机构的处罚。

#### 4、农业银行（证券代码 601288）

根据发布的相关公告，该证券发行人在报告期内因违规经营、内部制度不完善、违反反洗钱法、未依法履行职责等原因，多次受到监管机构的处罚。

#### 5、中国电信（证券代码 601728）

根据发布的相关公告，该证券发行人在报告期内未依法履行职责、违反税收管理规定，多次受到监管机构的处罚。

#### 6、中国神华（证券代码 601088）

根据发布的相关公告，该证券发行人在报告期内因涉嫌违反法律法规、未依法履行职责、环境污染等原因，多次受到监管机构的处罚。

对上述证券的投资决策程序的说明：本基金投资上述证券的投资决策程序符合相关法律法规和公司制度的要求。

### 5.11.2

本基金投资的前十名股票没有超出基金合同规定的备选股票库，本基金管理人从制度和流程上要求股票必须先入库再买入。

### 5.11.3 其他资产构成

金额单位：人民币元

序号	名称	金额（元）
1	存出保证金	133,218.64
2	应收清算款	-
3	应收股利	-
4	应收利息	-
5	应收申购款	1,558,309.00
6	其他应收款	-
7	其他	-
8	合计	1,691,527.64

### 5.11.4 报告期末持有的处于转股期的可转换债券明细

本基金本报告期末未持有处于转股期的可转换债券。

### 5.11.5 报告期末前十名股票中存在流通受限情况的说明

本基金本报告期末投资前十名股票中不存在流通受限情况。

## § 6 开放式基金份额变动

单位：份

项目	招商产业精选股票 A	招商产业精选股票 C
报告期期初基金份额总额	2,830,550,411.78	420,229,260.92
报告期期间基金总申购份额	52,480,693.83	193,645,013.87
减：报告期期间基金总赎回份额	88,708,676.90	313,442,873.64
报告期期间基金拆分变动份额（份额减少以“-”填列）	-	-
报告期期末基金份额总额	2,794,322,428.71	300,431,401.15

## § 7 基金管理人运用固有资金投资本基金情况

### 7.1 基金管理人持有本基金份额变动情况

本报告期内基金管理人无运用固有资金投资本基金的情况。

### 7.2 基金管理人运用固有资金投资本基金交易明细

本报告期内基金管理人无运用固有资金投资本基金的交易明细。

## § 8 备查文件目录

### 8.1 备查文件目录

- 1、中国证券监督管理委员会批准设立招商基金管理有限公司的文件；
- 2、中国证券监督管理委员会批准招商产业精选股票型证券投资基金设立的文件；
- 3、《招商产业精选股票型证券投资基金基金合同》；
- 4、《招商产业精选股票型证券投资基金托管协议》；
- 5、《招商产业精选股票型证券投资基金招募说明书》；
- 6、基金管理人业务资格批件、营业执照。

### 8.2 存放地点

招商基金管理有限公司

地址：深圳市福田区深南大道 7088 号

### 8.3 查阅方式

上述文件可在招商基金管理有限公司互联网站上查阅，或者在营业时间内到招商基金管理有限公司查阅。

投资者对本报告书如有疑问，可咨询本基金管理人招商基金管理有限公司。

客户服务中心电话：400-887-9555

网址：<http://www.cmfcchina.com>

招商基金管理有限公司

2024 年 4 月 19 日