

招商安鼎平衡 1 年持有期混合型证券 投资基金 2024 年第 1 季度报告

2024 年 03 月 31 日

基金管理人：招商基金管理有限公司

基金托管人：中国光大银行股份有限公司

送出日期：2024 年 4 月 19 日

§ 1 重要提示

基金管理人的董事会及董事保证本报告所载资料不存在虚假记载、误导性陈述或重大遗漏，并对其内容的真实性、准确性和完整性承担个别及连带责任。

基金托管人中国光大银行股份有限公司根据本基金合同规定，于 2024 年 4 月 18 日复核了本报告中的财务指标、净值表现和投资组合报告等内容，保证复核内容不存在虚假记载、误导性陈述或者重大遗漏。

基金管理人承诺以诚实信用、勤勉尽责的原则管理和运用基金资产，但不保证基金一定盈利。

基金的过往业绩并不代表其未来表现。投资有风险，投资者在作出投资决策前应仔细阅读本基金的招募说明书。

本报告中财务资料未经审计。

本报告期自 2024 年 1 月 1 日起至 3 月 31 日止。

§ 2 基金产品概况

基金简称	招商安鼎平衡 1 年持有期混合
基金主代码	015211
交易代码	015211
基金运作方式	契约型开放式
基金合同生效日	2022 年 3 月 21 日
报告期末基金份额总额	139,454,392.14 份
投资目标	本基金在严格控制风险的前提下，追求基金资产的长期稳定增值。
投资策略	本基金采取稳健的投资策略，在控制投资风险的基础之上确定大类资产配置比例，力争使投资者获得较为合理的绝对收益。本基金的投资策略由大类资产配置策略、股票投资策略、债券投资策略、金融衍生品投资策略、资产支持证券投资策略、参与融资业务的投资策略、存托凭证投资策略等部分组成。
业绩比较基准	沪深 300 指数收益率×30%+恒生综合指数收益率（经汇率调整后）×5%+中债综合（全价）指数收益率×65%
风险收益特征	本基金是混合型基金，预期收益和预期风险高于货币市场基金和债券型基金。 本基金资产投资于港股通标的股票，会面临港股通机制下因投资环境、投资标的、市场制度以及交易规则等差异带来的特有风险，包括港股市场股价波动较大的风险（港股市场实行 T+0 回转交易，且对个股不设涨跌幅限制，港股股价可能

	表现出比 A 股更为剧烈的股价波动)、汇率风险(汇率波动可能对基金的投资收益造成损失)、港股通机制下交易日不连贯可能带来的风险(在内地开市香港休市的情形下,港股通不能正常交易,港股不能及时卖出,可能带来一定的流动性风险)等。	
基金管理人	招商基金管理有限公司	
基金托管人	中国光大银行股份有限公司	
下属分级基金的基金简称	招商安鼎平衡 1 年持有期混合 A	招商安鼎平衡 1 年持有期混合 C
下属分级基金的交易代码	015211	015212
报告期末下属分级基金的份额总额	93,050,007.31 份	46,404,384.83 份

§ 3 主要财务指标和基金净值表现

3.1 主要财务指标

单位:人民币元

主要财务指标	报告期(2024年1月1日-2024年3月31日)	
	招商安鼎平衡 1 年持有期混合 A	招商安鼎平衡 1 年持有期混合 C
1.本期已实现收益	-1,218,950.47	-670,097.96
2.本期利润	3,217,980.54	1,511,849.18
3.加权平均基金份额本期利润	0.0328	0.0312
4.期末基金资产净值	95,643,056.29	47,022,684.12
5.期末基金份额净值	1.0279	1.0133

注:1、上述基金业绩指标不包括持有人认购或交易基金的各项费用,计入费用后实际收益水平要低于所列数字;

2、本期已实现收益指基金本期利息收入、投资收益、其他收入(不含公允价值变动收益)扣除相关费用和信用减值损失后的余额,本期利润为本期已实现收益加上本期公允价值变动收益。

3.2 基金净值表现

3.2.1 本报告期基金份额净值增长率及其与同期业绩比较基准收益率的比较

招商安鼎平衡 1 年持有期混合 A

阶段	份额净值增长率①	份额净值增长率标准差②	业绩比较基准收益率③	业绩比较基准收益率标准差④	①-③	②-④
过去三个月	3.47%	1.02%	1.73%	0.36%	1.74%	0.66%

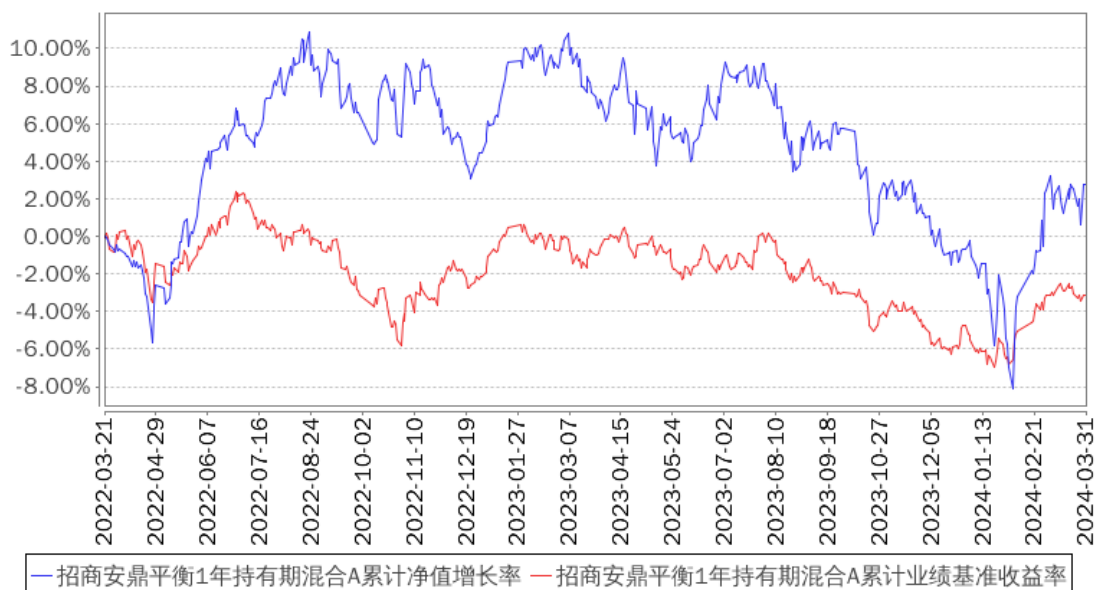
过去六个月	-2.78%	0.81%	-0.16%	0.32%	-2.62%	0.49%
过去一年	-4.07%	0.72%	-2.63%	0.31%	-1.44%	0.41%
自基金合同生效起至今	2.79%	0.65%	-3.10%	0.36%	5.89%	0.29%

招商安鼎平衡1年持有期混合C

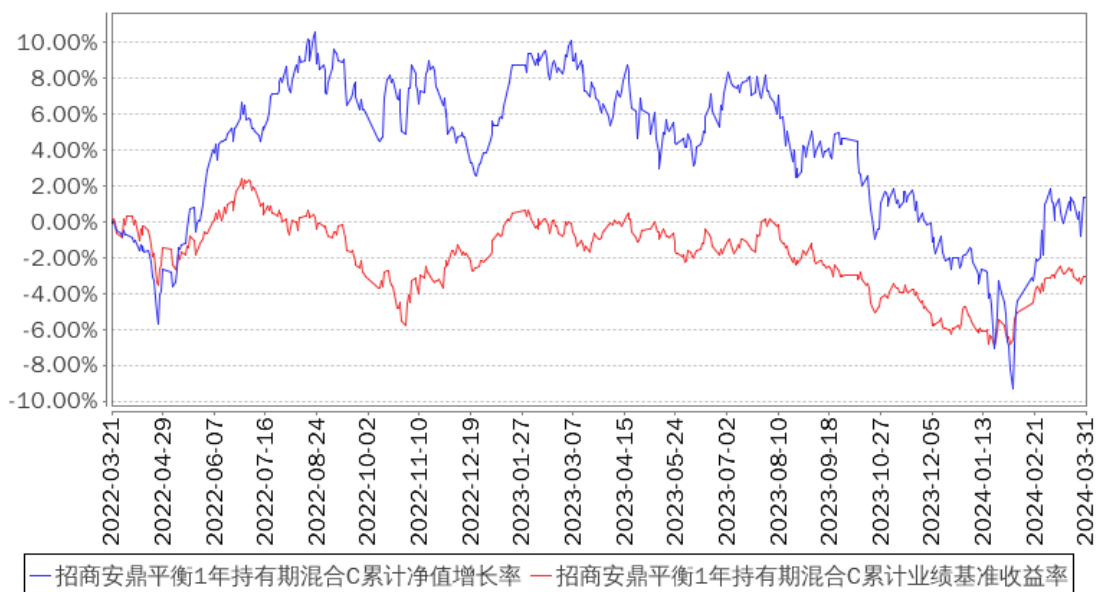
阶段	份额净值增长率①	份额净值增长率标准差②	业绩比较基准收益率③	业绩比较基准收益率标准差④	①-③	②-④
过去三个月	3.28%	1.02%	1.73%	0.36%	1.55%	0.66%
过去六个月	-3.13%	0.81%	-0.16%	0.32%	-2.97%	0.49%
过去一年	-4.75%	0.72%	-2.63%	0.31%	-2.12%	0.41%
自基金合同生效起至今	1.33%	0.65%	-3.10%	0.36%	4.43%	0.29%

3.2.2 自基金合同生效以来基金累计净值增长率变动及其与同期业绩比较基准收益率变动的比较

招商安鼎平衡1年持有期混合A累计净值增长率与同期业绩比较基准收益率的历史走势对比图



招商安鼎平衡1年持有期混合C累计净值增长率与同期业绩比较基准收益率的历史走势对比图



§ 4 管理人报告

4.1 基金经理（或基金经理小组）简介

姓名	职务	任本基金的基金经理期限		证券从业年限	说明
		任职日期	离任日期		
王刚	本基金基金经理	2022年3月21日	-	12	男，硕士。2011年7月加入中国人保资产管理股份有限公司，曾任助理组合经理、产品经理；2014年5月加入泰康资产管理有限责任公司，曾任资产管理部高级经理；2015年7月加入招商基金管理有限公司，曾任固定收益投资部研究员，招商可转债债券型证券投资基金、招商丰嘉灵活配置混合型证券投资基金、招商丰融灵活配置混合型证券投资基金、招商丰泰灵活配置混合型证券投资基金(LOF)、招商添瑞1年定期开放债券型发起式证券投资基金、招商添盛78个月定期开放债券型证券投资基金、招商金融债3个月定期开放债券型证券投资基金基金经理，现任招商丰美灵活配置混合型证券投资基金、招商丰泽灵活配置混合型证券投资基金、招商瑞丰灵活配置混合型发起式证券投资基金、招

					商安荣灵活配置混合型证券投资基金、招商安德灵活配置混合型证券投资基金、招商享诚增强债券型证券投资基金、招商安鼎平衡 1 年持有期混合型证券投资基金、招商稳锦混合型证券投资基金、招商安悦 1 年持有期债券型证券投资基金基金经理。
--	--	--	--	--	---

注：1、本基金首任基金经理的任职日期为本基金合同生效日，后任基金经理的任职日期以及历任基金经理的离任日期为公司相关会议作出决定的公告（生效）日期；

2、证券从业年限计算标准遵从中国证监会《证券基金经营机构董事、监事、高级管理人员及从业人员监督管理办法》中关于证券从业人员范围的相关规定。

4.2 管理人对报告期内本基金运作合规守信情况的说明

基金管理人声明：在本报告期内，本基金管理人严格遵守《中华人民共和国证券投资基金法》、《公开募集证券投资基金运作管理办法》等有关法律法规及其各项实施准则的规定以及本基金的基金合同等基金法律文件的约定，本着诚实信用、勤勉尽责的原则管理和运用基金资产，在严格控制风险的前提下，为基金持有人谋求最大利益。本报告期内，基金运作整体合法合规，无损害基金持有人利益的行为。基金的投资范围以及投资运作符合有关法律法规及基金合同的规定。

4.3 公平交易专项说明

4.3.1 公平交易制度的执行情况

基金管理人已建立较完善的研究方法和投资决策流程，确保各投资组合享有公平的投资决策机会。基金管理人建立了所有组合适用的投资对象备选库，制定明确的备选库建立、维护程序。基金管理人拥有健全的投资授权制度，明确投资决策委员会、投资组合经理等各投资决策主体的职责和权限划分，投资组合经理在授权范围内可以自主决策，超过投资权限的操作需要经过严格的审批程序。基金管理人的相关研究成果向内部所有投资组合开放，在投资研究层面不存在各投资组合间不公平的问题。

4.3.2 异常交易行为的专项说明

基金管理人严格控制不同投资组合之间的同日反向交易，严格禁止可能导致不公平交易和利益输送的同日反向交易。确因投资组合的投资策略或流动性等需要而发生的同日反向交易，基金管理人要求相关投资组合经理提供决策依据，并留存记录备查，完全按照有关指数的构成比例进行投资的组合等除外。

本报告期内，本基金各项交易均严格按照相关法律法规、基金合同的有关要求执行，本公司所有投资组合参与的交易所公开竞价同日反向交易不存在成交较少的单边交易量超

过该证券当日成交量的 5% 的情形。报告期内未发现有可能导致不公平交易和利益输送的重大异常交易行为。

4.4 报告期内基金投资策略和运作分析

宏观经济回顾：

2024 年一季度，国内经济呈现出向上修复的迹象，尽管地产仍相对低迷，但制造业和出口链条表现尚可。投资方面，2 月固定资产投资完成额累计同比增长 4.2%，投资端数据表现较好，其中房地产开发投资累计同比下降 9%，地产投资表现仍然低迷，但降幅略有收窄，近期部分城市二手房交易量有所抬升，持续关注后续地产销售表现；2 月基建投资累计同比增长 9.0%，对投资端形成支撑，考虑到当前地方债务管控力度较强，新增项目审批较严，持续维持高基建增速有一定压力，但今年政府工作报告也提到拟连续几年发行超长期特别国债，相关资金仍能对基建增速形成保障；2 月制造业投资累计同比增长 9.4%，表现亮眼，当前中美库存周期均位于底部，加之工业企业利润同比增速尚可，重点领域技改、设备更新项目也在持续推进，制造业投资韧性较强。消费方面，2 月社会消费品零售总额累计同比增长 5.5%，在春节旺盛的消费需求带动下，消费数据表现尚可，可以关注后续消费修复的持续性。对外贸易方面，1 月和 2 月出口金额当月同比增速分别为 8.2% 和 5.6%，出口仍具韧性，主要与外需表现较好和去年同期低基数有关。生产方面，3 月 PMI 指数为 50.8%，转为荣枯线以上，3 月的生产指数和新订单指数分别为 52.2% 和 53%，需求转暖明显，经济修复动能有所显现。

债券市场回顾：

2024 年一季度债市整体走强，各等级各期限债券品种收益率全线下行，10 年期国债收益率从 2.56% 下行至 2.29%。期限结构上，长期品种表现更好，尤其是 30 年期国债。信用利差整体表现为压窄，等级利差同样压窄。具体来看，2024 年 1 月，债市仍然延续 2023 年 12 月的牛市势头，1 月 24 日央行宣布降准 0.5% 并结构性降息，进一步助推债牛情绪，同时股市表现偏弱，10 年期国债收益率下行至 2.44%。2 月，地产销售和地产链条高频数据表现偏弱，春节后复工率不及预期，2 月 20 日央行再度下调 5 年期 LPR 利率 25bp，中小行也继续跟随调整存款挂牌利率，10 年期国债收益率下行至 2.34% 附近。3 月债市转为震荡，10 年期国债先下行至 2.3% 以下，后因债市供给担忧、资金面不松、降息预期落空等因素有小幅调整，不过由于资产荒现象明显，债券市场利率仍在低位徘徊。

股票市场回顾：

2024 年，开年后市场震荡加剧，春节前后市场见底反弹收复失地。整体一季度成交量有所上升。北上资金持续流入，超过去年全年。市场分化程度高，上游资源品及红利类资产表现较强，新质生产力有较多结构性机会，AI 的产业趋势持续。港股整体底部企稳。

基金操作回顾：

2024年一季度，我们严格遵照基金合同的相关约定，按照既定的投资流程进行了规范运作。债券投资方面，本组合在市场收益率波动过程中积极调整仓位，顺应市场趋势，优化资产配置结构，努力提高组合收益。股票投资方面，我们在震荡过程中积极寻找个股机会，对组合适度分散、动态调整、优化配置结构，持续关注估值和成长性匹配度较好的优质公司。

具体来说，我们坚持自下而上的投资框架，长期坚守一些深度价值标的。另外，我们继续看好油运以及造船行业。油运公司出现地缘因素的短期影响，预期即期利润存在一定的增长；造船公司因高价值订单确认收入的比例提升，利润率有望改善并确认长周期业绩拐点，以上即期利润的边际变化构成股价上涨的催化。同时作为前瞻指标的新造船价格仍处于上行趋势，市场开始对油运公司的存量船队进行重置成本再定价，并对造船企业的备考业绩进行重估，景气上行阶段继续关注龙头公司的估值修复。

展望二季度，我们认为出口可能持续景气，服务业在持续改善，可以观察到影视院线、旅游出行等数据同比均有所改观。同时新质生产力仍然是国家的重点战略方向。

我们认为至少有三个方向值得持续研究关注：第一是优质的高股息资产；第二是出口有优势，长期成长空间大的公司；第三是新质生产力方向。对于市场，我们认为当下估值性价比处于历史高位，应保持积极态度。

4.5 报告期内基金的业绩表现

报告期内，本基金A类份额净值增长率为3.47%，同期业绩基准增长率为1.73%，C类份额净值增长率为3.28%，同期业绩基准增长率为1.73%。

4.6 报告期内基金持有人数或基金资产净值预警说明

报告期内，本基金未发生连续二十个工作日出现基金份额持有人数量不满二百人或者基金资产净值低于五千万元的情形。

§ 5 投资组合报告

5.1 报告期末基金资产组合情况

序号	项目	金额（元）	占基金总资产的比例（%）
1	权益投资	85,977,006.55	60.04
	其中：股票	85,977,006.55	60.04
2	基金投资	-	-
3	固定收益投资	49,452,833.39	34.53
	其中：债券	49,452,833.39	34.53

	资产支持证券	-	-
4	贵金属投资	-	-
5	金融衍生品投资	-	-
6	买入返售金融资产	-	-
	其中：买断式回购的买入返售金融资产	-	-
7	银行存款和结算备付金合计	7,590,421.56	5.30
8	其他资产	187,483.44	0.13
9	合计	143,207,744.94	100.00

5.2 报告期末按行业分类的股票投资组合

5.2.1 报告期末按行业分类的境内股票投资组合

金额单位：人民币元

代码	行业类别	公允价值（元）	占基金资产净值比例（%）
A	农、林、牧、渔业	-	-
B	采矿业	-	-
C	制造业	58,373,107.75	40.92
D	电力、热力、燃气及水生产和供应业	30,228.00	0.02
E	建筑业	-	-
F	批发和零售业	-	-
G	交通运输、仓储和邮政业	20,336,081.40	14.25
H	住宿和餐饮业	-	-
I	信息传输、软件和信息技术服务业	7,237,589.40	5.07
J	金融业	-	-
K	房地产业	-	-
L	租赁和商务服务业	-	-
M	科学研究和技术服务业	-	-
N	水利、环境和公共设施管理业	-	-
O	居民服务、修理和其他服务业	-	-
P	教育	-	-
Q	卫生和社会工作	-	-
R	文化、体育和娱乐业	-	-
S	综合	-	-
	合计	85,977,006.55	60.26

5.2.2 报告期末按行业分类的港股通投资股票投资组合

本基金本报告期末未持有港股通投资股票。

5.3 报告期末按公允价值占基金资产净值比例大小排序的前十名股票投资明细

金额单位：人民币元

序号	股票代码	股票名称	数量（股）	公允价值（元）	占基金资产净值比例（%）
1	601058	赛轮轮胎	496,556	7,289,442.08	5.11
2	600150	中国船舶	197,000	7,289,000.00	5.11
3	600685	中船防务	275,700	7,165,443.00	5.02
4	601989	中国重工	1,527,000	7,115,820.00	4.99
5	601872	招商轮船	883,340	7,031,386.40	4.93
6	601975	招商南油	1,977,500	7,020,125.00	4.92
7	603613	国联股份	314,370	6,985,301.40	4.90
8	601111	中国国航	860,900	6,284,570.00	4.41
9	300776	帝尔激光	131,370	5,817,063.60	4.08
10	000738	航发控制	244,200	4,522,584.00	3.17

5.4 报告期末按债券品种分类的债券投资组合

金额单位：人民币元

序号	债券品种	公允价值（元）	占基金资产净值比例（%）
1	国家债券	7,397,500.00	5.19
2	央行票据	-	-
3	金融债券	-	-
	其中：政策性金融债	-	-
4	企业债券	-	-
5	企业短期融资券	-	-
6	中期票据	41,659,947.54	29.20
7	可转债（可交换债）	395,385.85	0.28
8	同业存单	-	-
9	其他	-	-
10	合计	49,452,833.39	34.66

5.5 报告期末按公允价值占基金资产净值比例大小排名的前五名债券投资明细

金额单位：人民币元

序号	债券代码	债券名称	数量（张）	公允价值（元）	占基金资产净值比例（%）
1	102381580	23 豫交投 MTN005	100,000	10,790,593.44	7.56
2	102282671	22 京能电力 MTN003	100,000	10,389,655.74	7.28
3	102282508	22 晋焦煤 MTN003	100,000	10,266,731.15	7.20
4	102200207	22 龙湖拓展 MTN001	100,000	10,212,967.21	7.16
5	019727	23 国债 24	73,000	7,397,500.00	5.19

5.6 报告期末按公允价值占基金资产净值比例大小排名的前十名资产支持证券投资明细

本基金本报告期末未持有资产支持证券。

5.7 报告期末按公允价值占基金资产净值比例大小排序的前五名贵金属投资明细

本基金本报告期末未持有贵金属。

5.8 报告期末按公允价值占基金资产净值比例大小排名的前五名权证投资明细

本基金本报告期末未持有权证。

5.9 报告期末本基金投资的股指期货交易情况说明

5.9.1 报告期末本基金投资的股指期货持仓和损益明细

本基金本报告期末未持有股指期货合约。

5.9.2 本基金投资股指期货的投资政策

本基金投资股指期货将根据风险管理的原则，以套期保值为目的，主要选择流动性好、交易活跃的股指期货合约。通过对股指期货的投资，实现管理市场风险和改善投资组合风险收益特性的目的。

5.10 报告期末本基金投资的国债期货交易情况说明

5.10.1 本期国债期货投资政策

本基金参与国债期货投资是为了有效控制债券市场的系统性风险，本基金将根据风险管理原则，以套期保值为主要目的，适度运用国债期货提高投资组合运作效率。在国债期货投资过程中，基金管理人通过对宏观经济和利率市场走势的分析与判断，并充分考虑国债期货的收益性、流动性及风险特征，通过资产配置，谨慎进行投资，以调整债券组合的久期，降低投资组合的整体风险。

5.10.2 报告期末本基金投资的国债期货持仓和损益明细

本基金本报告期末未持有国债期货合约。

5.10.3 本期国债期货投资评价

本基金本报告期末未持有国债期货合约。

5.11 投资组合报告附注

5.11.1

报告期内基金投资的前十名证券除中国重工（证券代码 601989）外其他证券的发行主体未有被监管部门立案调查，不存在报告编制日前一年内受到公开谴责、处罚的情形。

根据 2023 年 12 月 21 日发布的相关公告，该证券发行人因财务会计报告违规被北京证监局处以罚款，并警告。

根据 2023 年 12 月 29 日发布的相关公告，该证券发行人因财务会计报告违规，信息披露虚假或严重误导性陈述被北京证监局处以罚款，并警告。

根据 2024 年 2 月 2 日发布的相关公告，该证券发行人因财务会计报告违规，信息披露虚假或严重误导性陈述被上海证券交易所通报批评。

对上述证券的投资决策程序的说明：本基金投资上述证券的投资决策程序符合相关法律法规和公司制度的要求。

5.11.2

本基金投资的前十名股票没有超出基金合同规定的备选股票库，本基金管理人从制度和流程上要求股票必须先入库再买入。

5.11.3 其他资产构成

金额单位：人民币元

序号	名称	金额（元）
1	存出保证金	32,680.61
2	应收清算款	152,451.91
3	应收股利	-
4	应收利息	-
5	应收申购款	2,350.92
6	其他应收款	-
7	其他	-
8	合计	187,483.44

5.11.4 报告期末持有的处于转股期的可转换债券明细

序号	债券代码	债券名称	公允价值（元）	占基金资产净值比例（%）
1	123176	精测转 2	395,385.85	0.28

5.11.5 报告期末前十名股票中存在流通受限情况的说明

本基金本报告期末投资前十名股票中不存在流通受限情况。

§ 6 开放式基金份额变动

单位：份

项目	招商安鼎平衡 1 年持有期混合 A	招商安鼎平衡 1 年持有期混合 C

报告期期初基金份额总额	102,372,864.96	49,677,241.43
报告期期间基金总申购份额	168,920.17	36,656.94
减：报告期期间基金总赎回份额	9,491,777.82	3,309,513.54
报告期期间基金拆分变动份额（份额减少以“-”填列）	-	-
报告期期末基金份额总额	93,050,007.31	46,404,384.83

§ 7 基金管理人运用固有资金投资本基金情况

7.1 基金管理人持有本基金份额变动情况

本报告期内基金管理人无运用固有资金投资本基金的情况。

7.2 基金管理人运用固有资金投资本基金交易明细

本报告期内基金管理人无运用固有资金投资本基金的交易明细。

§ 8 备查文件目录

8.1 备查文件目录

- 1、中国证券监督管理委员会批准设立招商基金管理有限公司的文件；
- 2、中国证券监督管理委员会批准招商安鼎平衡 1 年持有期混合型证券投资基金设立的文件；
- 3、《招商安鼎平衡 1 年持有期混合型证券投资基金基金合同》；
- 4、《招商安鼎平衡 1 年持有期混合型证券投资基金托管协议》；
- 5、《招商安鼎平衡 1 年持有期混合型证券投资基金招募说明书》；
- 6、基金管理人业务资格批件、营业执照。

8.2 存放地点

招商基金管理有限公司

地址：深圳市福田区深南大道 7088 号

8.3 查阅方式

上述文件可在招商基金管理有限公司互联网站上查阅，或者在营业时间内到招商基金管理有限公司查阅。

投资者对本报告书如有疑问，可咨询本基金管理人招商基金管理有限公司。

客户服务中心电话：400-887-9555

网址：<http://www.cmfcchina.com>

招商基金管理有限公司

2024 年 4 月 19 日