

# 鹏华精选成长混合型证券投资基金

## 2024 年第 1 季度报告

2024 年 3 月 31 日

基金管理人：鹏华基金管理有限公司

基金托管人：中国建设银行股份有限公司

报告送出日期：2024 年 4 月 19 日

## § 1 重要提示

基金管理人的董事会、董事保证本报告所载资料不存在虚假记载、误导性陈述或重大遗漏，并对其内容的真实性、准确性和完整性承担个别及连带的法律责任。

基金托管人中国建设银行股份有限公司根据本基金合同规定，于 2024 年 04 月 18 日复核了本报告中的财务指标、净值表现和投资组合报告等内容，保证复核内容不存在虚假记载、误导性陈述或者重大遗漏。

基金管理人承诺以诚实信用、勤勉尽责的原则管理和运用基金资产，但不保证基金一定盈利。

基金的过往业绩并不代表其未来表现。投资有风险，投资者在作出投资决策前应仔细阅读本基金的招募说明书及其更新。

本报告中财务资料未经审计。

本报告期自 2024 年 01 月 01 日起至 2024 年 03 月 31 日止。

## § 2 基金产品概况

基金简称	鹏华精选成长混合
基金主代码	206002
基金运作方式	契约型开放式
基金合同生效日	2009 年 9 月 9 日
报告期末基金份额总额	358,797,039.88 份
投资目标	在适度控制风险并保持良好流动性的前提下，自下而上精选具有良好持续成长潜力的上市公司，力争基金资产的长期增值。
投资策略	<p>投资策略本基金采用积极主动管理的投资方法，自下而上精选具备良好持续成长潜力的上市公司，在严格控制风险的前提下，实现基金资产的长期稳定增值。</p> <p>1、资产配置策略</p> <p>本基金主要根据宏观经济、政策环境、利率走势、市场技术指标、市场资金构成及流动性情况，运用定性和定量相结合的分析手段，对证券市场现阶段的系统性风险以及未来一段时期内各大类资产的风险和预期收益率进行分析评估，并据此制定本基金股票、债券、现金等大类资产之间的配置比例、调整原则和调整范围。</p> <p>2、股票投资策略</p> <p>(1) 成长股票的定义</p> <p>预期未来两年主营业务收入增长率或公司利润增长率高于市场平均水平的上市公司股票，或因公司基本面发生重大改变（如资产注入、更换股东、产品创新、改变主营业</p>

务方向等)而具有潜在主营业务收入或公司利润高增长趋势的上市公司股票。

本基金对股票的投资采用自下而上的个股精选策略,结合定性分析与定量分析构建投资组合,并进行定期和不定期调整。

#### (2) 成长股票的筛选

对本基金初选的备选股票所属企业,借助于定量分析和定性分析相结合的方式,对成长性股票进行初步筛选。

##### 1) 定量分析

盈利能力是上市公司成长潜力的体现,上市公司能否将自身各种优势转化为不断释放的盈利能力是其具有持续成长性的主要标志。体现盈利能力的主要指标有上市公司主营业务收入增长率和上市公司利润增长率。本基金以预期未来两年上市公司主营业务收入增长率或上市公司利润增长率是否高于国内 A 股市场平均水平来衡量上市公司是否具备持续成长潜力。在定量分析中,本基金还将关注上市公司基本面发生重大变化对其未来盈利能力的影响。

##### 2) 定性分析

在定量分析的基础上,本基金采用定性分析的方法研究并考察上市公司盈利能力的质量和可靠性,以便从更长期的角度保证定量方法所选上市公司的盈利增长的持续性。

上市公司盈利增长的持续性取决于盈利增长背后的驱动因素,这些驱动因素往往是上市公司具备的相对竞争优势,具体包括技术优势、资源优势和商业模式优势等。

本基金通过对上市公司的技术优势、资源优势和商业模式优势的分析,判断推动上市公司主营业务收入或上市公司利润增长的原因和可望保持的时间,进而判断上市公司成长的持续性。

技术优势分析。主要通过对公司的自主创新产品率、主要产品更新周期、拥有专有技术和专利、对引进技术的消化、吸收和改进能力等指标进行考察和分析,进而判断公司的创新能力和技术水平。

资源优势分析。主要通过对公司的规模、政策扶持程度、成本、进入壁垒、国内外同行企业比较和垄断性等指标进行考察和分析,进而判断公司的资源优势是否支持其持续成长。

商业模式分析。公司商业模式理念决定了公司在其所属行业发展的潜力和方向,我们分行业的对上市公司考核和分析其商业模式和经营理念。

#### (3) 股票投资组合的构建

1) 基金管理小组确定拟买入股票名单:基金管理小组在备选股票库的基础上,通过对市场状况和时机的分析,再结合对个股主营业务收入或公司利润增长趋势的判断,从备选股票库中精选拟买入股票名单。

	<p>2) 基金管理小组在确定的个股权重范围内构建股票投资组合: 基金管理小组在拟买入股票名单的基础上, 结合对投资限制条件的考虑, 对上市公司预期主营业务收入增长率和公司利润增长率的考虑以及对投资股票流通市值规模占比的考虑, 确定个股权重, 完成股票投资组合的构建。</p> <p>(4) 存托凭证投资策略</p> <p>本基金将根据本基金的投资目标和股票投资策略, 基于对基础证券投资价值的深入研究判断, 进行存托凭证的投资。</p> <p>3、债券投资策略</p> <p>本基金将采取久期策略、信用策略、债券选择策略等积极投资策略, 在严格控制风险的前提下, 发掘和利用市场失衡提供的投资机会, 实现债券组合增值。</p> <p>4、权证投资策略</p> <p>本基金在进行权证投资时, 将通过对权证标的证券基本面的研究, 并结合权证定价模型寻求其合理估值水平, 主要考虑运用的策略包括: 价值挖掘策略、价差策略、双向权证策略等。</p> <p>本基金将充分考虑资产的收益性、流动性及风险性特征, 通过资产配置、品种与类别的选择, 谨慎投资, 追求长期稳定收益。</p>	
业绩比较基准	沪深 300 指数收益率×80%+中证综合债指数收益率×20%	
风险收益特征	本基金属于混合型基金, 其预期的风险和收益高于货币型基金、债券基金, 低于股票型基金, 为证券投资基金中具有中高风险、中高收益的投资品种。	
基金管理人	鹏华基金管理有限公司	
基金托管人	中国建设银行股份有限公司	
下属分级基金的基金简称	鹏华精选成长混合 A	鹏华精选成长混合 C
下属分级基金的交易代码	206002	016562
报告期末下属分级基金的份额总额	202, 516, 033. 11 份	156, 281, 006. 77 份
下属分级基金的风险收益特征	风险收益特征同上	风险收益特征同上

注: 无。

### § 3 主要财务指标和基金净值表现

#### 3.1 主要财务指标

单位: 人民币元

主要财务指标	报告期 (2024 年 1 月 1 日-2024 年 3 月 31 日)	
	鹏华精选成长混合 A	鹏华精选成长混合 C
1. 本期已实现收益	-71, 376, 953. 19	-11, 282, 624. 95
2. 本期利润	10, 390, 150. 80	7, 555, 416. 77

3. 加权平均基金份额本期利润	0.0317	0.0643
4. 期末基金资产净值	454,422,159.24	129,632,526.44
5. 期末基金份额净值	2.244	0.829

注：1. 本期已实现收益指基金本期利息收入、投资收益、其他收入（不含公允价值变动收益）扣除相关费用和信用减值损失后的余额，本期利润为本期已实现收益加上本期公允价值变动收益等未实现收益。

2. 所述基金业绩指标不包括持有人认购或交易基金的各项费用（例如，开放式基金的申购赎回费、基金转换费等），计入费用后实际收益水平要低于所列数字。

## 3.2 基金净值表现

### 3.2.1 基金份额净值增长率及其与同期业绩比较基准收益率的比较

鹏华精选成长混合 A

阶段	净值增长率①	净值增长率标准差②	业绩比较基准收益率③	业绩比较基准收益率标准差④	①-③	②-④
过去三个月	6.25%	1.83%	2.95%	0.82%	3.30%	1.01%
过去六个月	4.86%	1.53%	-2.57%	0.73%	7.43%	0.80%
过去一年	-5.71%	1.35%	-9.08%	0.71%	3.37%	0.64%
过去三年	-12.56%	1.34%	-22.08%	0.85%	9.52%	0.49%
过去五年	87.24%	1.37%	-1.57%	0.94%	88.81%	0.43%
自基金合同生效起至今	158.20%	1.40%	30.41%	1.11%	127.79%	0.29%

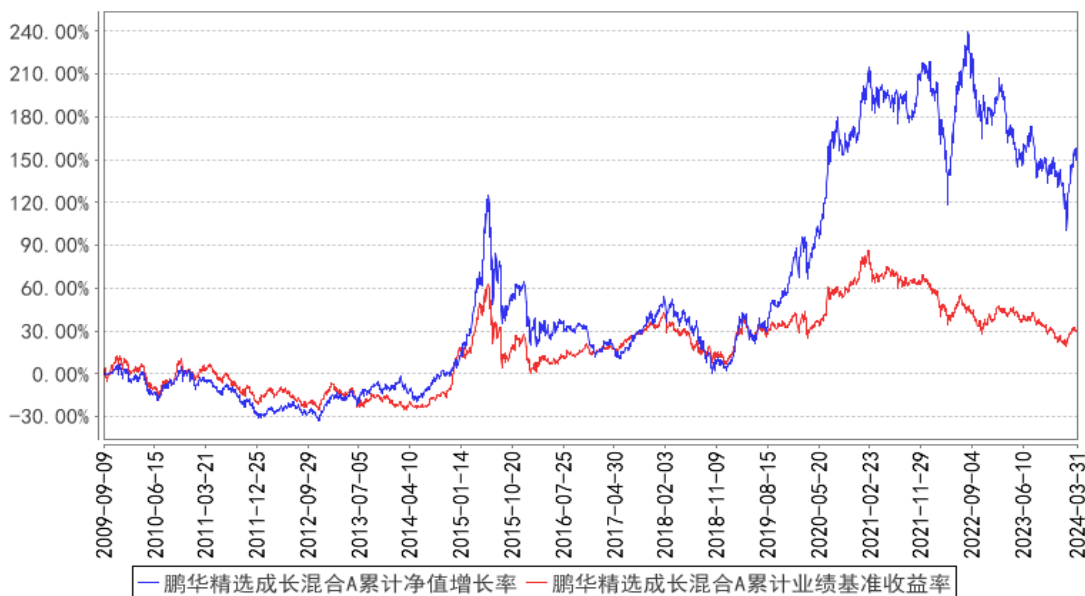
鹏华精选成长混合 C

阶段	净值增长率①	净值增长率标准差②	业绩比较基准收益率③	业绩比较基准收益率标准差④	①-③	②-④
过去三个月	6.01%	1.81%	2.95%	0.82%	3.06%	0.99%
过去六个月	4.54%	1.52%	-2.57%	0.73%	7.11%	0.79%
过去一年	-6.33%	1.34%	-9.08%	0.71%	2.75%	0.63%
自基金合同生效起至今	-17.10%	1.32%	-9.23%	0.77%	-7.87%	0.55%

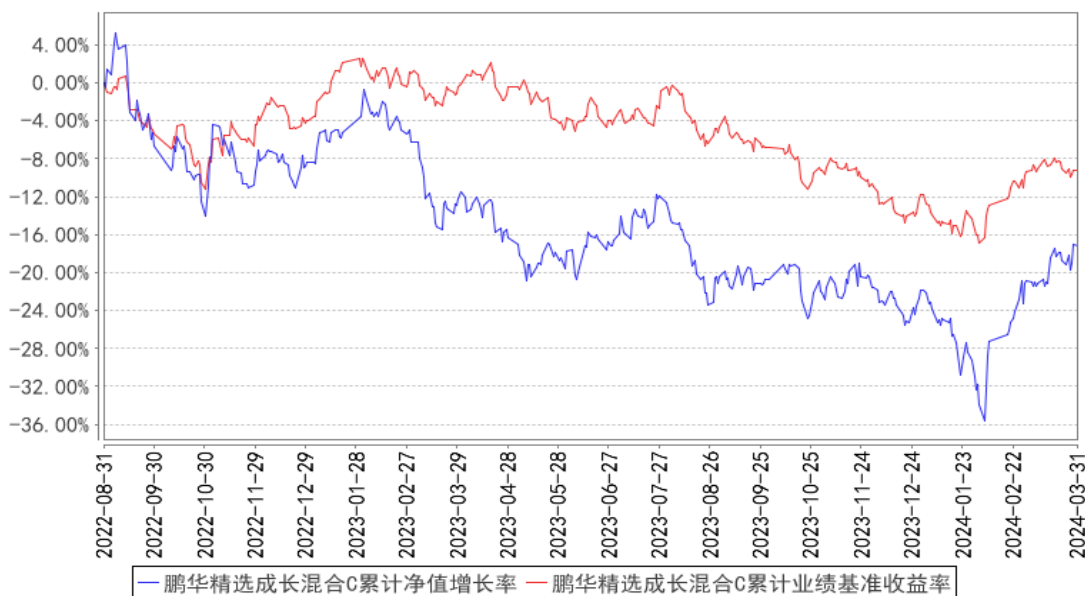
注：业绩比较基准=沪深 300 指数收益率×80%+中证综合债指数收益率×20%

### 3.2.2 自基金合同生效以来基金累计净值增长率变动及其与同期业绩比较基准收益率率变动的比较

鹏华精选成长混合A累计净值增长率与同期业绩比较基准收益率的历史走势对比图



鹏华精选成长混合C累计净值增长率与同期业绩比较基准收益率的历史走势对比图



注：1、本基金基金合同于 2009 年 09 月 09 日生效。2、截至建仓期结束，本基金的各项投资比例已达到基金合同中规定的各项比例。

### 3.3 其他指标

注：无。

## § 4 管理人报告

#### 4.1 基金经理（或基金经理小组）简介

姓名	职务	任本基金的基金经理期限		证券从业年限	说明
		任职日期	离任日期		
朱睿	基金经理	2021-12-11	-	12 年	朱睿先生，国籍中国，管理学硕士，12 年证券从业经验。曾任海通证券股份有限公司研究所分析师，摩根士丹利华鑫基金管理有限公司权益投资部基金经理。2021 年 06 月加盟鹏华基金管理有限公司，现担任权益投资二部基金经理。2021 年 10 月至今担任鹏华汇智优选混合型证券投资基金基金经理，2021 年 12 月至今担任鹏华精选成长混合型证券投资基金基金经理，2023 年 02 月至今担任鹏华睿进一年持有期混合型证券投资基金基金经理，2023 年 07 月至今担任鹏华睿见混合型证券投资基金基金经理，朱睿先生具备基金从业资格。本报告期内本基金基金经理未发生变动。

注：1. 任职日期和离任日期均指公司作出决定后正式对外公告之日；担任新成立基金基金经理的，任职日期为基金合同生效日。2. 证券从业的含义遵从行业协会关于从业人员资格管理办法的相关规定。

##### 4.1.1 期末兼任私募资产管理计划投资经理的基金经理同时管理的产品情况

注：无。

#### 4.2 管理人对报告期内本基金运作遵规守信情况的说明

报告期内，本基金管理人严格遵守《证券投资基金法》等法律法规、中国证监会的有关规定以及基金合同的约定，本着诚实守信、勤勉尽责的原则管理和运作基金资产，在严格控制风险的基础上，为基金份额持有人谋求最大利益。本报告期内，本基金运作合规，不存在违反基金合同和损害基金份额持有人利益的行为。

#### 4.3 公平交易专项说明

##### 4.3.1 公平交易制度的执行情况

报告期内，本基金管理人严格执行公平交易制度，确保不同投资组合在研究、交易、分配各环节得到公平对待。公司对不同投资组合在不同时间窗口下（日内、3 日内、5 日内）的同向交易价差进行专项分析，未发现不公平对待各组合或组合间相互利益输送的情况。

##### 4.3.2 异常交易行为的专项说明

报告期内，本基金未发生违法违规且对基金财产造成损失的异常交易行为。本报告期内未发生基金管理人管理的所有投资组合参与的交易所公开竞价同日反向交易成交较少的单边交易量超过该证券当日成交量的 5% 的情况。

#### 4.4 报告期内基金的投资策略和运作分析

今年以来，市场指数经历了 V 形反弹。从 1 月份极度悲观的情绪，到春节之后有所修复，身处剧烈的波动中，我们难免受到短期情绪氛围的影响。拉长时间维度，我们可以看到主要宽基指数已回落至 19 年上涨之前的水平，而这期间经济总量、产业升级、企业发展仍在持续增长，我们有理由认为指数的继续大幅下行风险已经很低。

在指数底部，不妨积极一些。我们不否认很多令市场担忧的长期问题仍然存在，但把长期因素在短期内放大，本身也是一种情绪化的体现。身为专业投资者，我们更加重视价值和常识，应该保持清醒，泡沫的时候不盲目自信，低谷的时候不过度悲观。引用周期学派著名学者朱格拉的一句话：萧条的唯一原因就是繁荣。

新的市场周期已经开启，我们要做的是积极地面向未来。从体感上，我们观测到今年以来基本面因子逐渐回归，选股有效性增强，今年以来中国权益资产表现也居于全球大类资产前列。

战术层面上，我们不希望采用过往市场找贝塔、贴标签、猜主线的投资方法，这是一种机会主义的投资范式。投资的本质是面向未来，对于机构投资者，需要承担在新的时代环境、市场背景下，挖掘新投资机会的历史使命。在市场底部回升的过程中，我们认为投资机会是发散的，在大多数行业中，都能够找到竞争优势逐渐累积、内生价值逐渐增长、经营态势向好的企业。因此我们不会将眼光局限于某一行业，而是更加广泛、更加积极的去寻找投资机会。相应地，我们会更加勤勉，将过去多年以来的研究覆盖转化为投资成果。

过去一个季度，我们主要配置于汽车、资源及矿产服务、个别供需反转的中游周期品行业。利用前期市场的波动，我们更好地优化了投资结构，增配了整车、优质零部件、船舶制造等方向的持仓。我们也积极地储备了下一个阶段的投资品种，未来，我们希望继续彰显我们周期成长的投资风格。

#### 4.5 报告期内基金的业绩表现

截至本报告期末，本报告期 A 类份额净值增长率为 6.25%，同期业绩比较基准增长率为 2.95%；C 类份额净值增长率为 6.01%，同期业绩比较基准增长率为 2.95%。

#### 4.6 报告期内基金持有人数或基金资产净值预警说明

无。



## § 5 投资组合报告

### 5.1 报告期末基金资产组合情况

序号	项目	金额（元）	占基金总资产的比例（%）
1	权益投资	552,637,909.90	91.57
	其中：股票	552,637,909.90	91.57
2	基金投资	-	-
3	固定收益投资	-	-
	其中：债券	-	-
	资产支持证券	-	-
4	贵金属投资	-	-
5	金融衍生品投资	-	-
6	买入返售金融资产	-	-
	其中：买断式回购的买入返售金融资产	-	-
7	银行存款和结算备付金合计	47,934,459.71	7.94
8	其他资产	2,969,680.67	0.49
9	合计	603,542,050.28	100.00

### 5.2 报告期末按行业分类的股票投资组合

#### 5.2.1 报告期末按行业分类的境内股票投资组合

代码	行业类别	公允价值（元）	占基金资产净值比例（%）
A	农、林、牧、渔业	12,094,048.00	2.07
B	采矿业	96,871,528.98	16.59
C	制造业	426,330,125.92	72.99
D	电力、热力、燃气及水生产和供应业	-	-
E	建筑业	-	-
F	批发和零售业	-	-
G	交通运输、仓储和邮政业	11,619,045.00	1.99
H	住宿和餐饮业	-	-
I	信息传输、软件和信息技术服务业	-	-
J	金融业	-	-
K	房地产业	-	-
L	租赁和商务服务业	-	-
M	科学研究和技术服务业	-	-
N	水利、环境和公共设施管理业	-	-
O	居民服务、修理和其他服务业	-	-
P	教育	5,723,162.00	0.98
Q	卫生和社会工作	-	-
R	文化、体育和娱乐业	-	-

S	综合	-	-
	合计	552,637,909.90	94.62

### 5.2.2 报告期末按行业分类的港股通投资股票投资组合

注：无。

### 5.3 期末按公允价值占基金资产净值比例大小排序的股票投资明细

#### 5.3.1 报告期末按公允价值占基金资产净值比例大小排序的前十名股票投资明细

序号	股票代码	股票名称	数量（股）	公允价值（元）	占基金资产净值比例（%）
1	601808	中海油服	2,675,100	50,880,402.00	8.71
2	603997	继峰股份	3,260,314	43,394,779.34	7.43
3	603348	文灿股份	1,588,229	42,643,948.65	7.30
4	603379	三美股份	976,277	42,331,370.72	7.25
5	600150	中国船舶	923,100	34,154,700.00	5.85
6	603619	中曼石油	1,354,822	33,992,483.98	5.82
7	000625	长安汽车	2,004,800	33,680,640.00	5.77
8	600160	巨化股份	1,408,500	33,325,110.00	5.71
9	603179	新泉股份	758,900	32,594,755.00	5.58
10	600707	彩虹股份	4,050,000	29,767,500.00	5.10

### 5.4 报告期末按债券品种分类的债券投资组合

注：无。

### 5.5 报告期末按公允价值占基金资产净值比例大小排序的前五名债券投资明细

注：无。

### 5.6 报告期末按公允价值占基金资产净值比例大小排序的前十名资产支持证券投资 明细

注：无。

### 5.7 报告期末按公允价值占基金资产净值比例大小排序的前五名贵金属投资明细

注：无。

### 5.8 报告期末按公允价值占基金资产净值比例大小排序的前五名权证投资明细

注：无。

### 5.9 报告期末本基金投资的股指期货交易情况说明

#### 5.9.1 报告期末本基金投资的股指期货持仓和损益明细

注：本基金基金合同的投资范围尚未包含股指期货投资。

### 5.9.2 本基金投资股指期货的投资政策

本基金基金合同的投资范围尚未包含股指期货投资。

## 5.10 报告期末本基金投资的国债期货交易情况说明

### 5.10.1 本期国债期货投资政策

本基金基金合同的投资范围尚未包含国债期货投资。

### 5.10.2 报告期末本基金投资的国债期货持仓和损益明细

注：本基金基金合同的投资范围尚未包含国债期货投资。

### 5.10.3 本期国债期货投资评价

本基金基金合同的投资范围尚未包含国债期货投资。

## 5.11 投资组合报告附注

### 5.11.1 本基金投资的前十名证券的发行主体本期是否出现被监管部门立案调查，或在报告编制日前一年内受到公开谴责、处罚的情形

中海油田服务股份有限公司在报告编制日前一年内受到滨州海事局的处罚。

以上证券的投资已执行内部严格的投资决策流程，符合法律法规和公司制度的规定。

### 5.11.2 基金投资的前十名股票是否超出基金合同规定的备选股票库

本基金投资的前十名证券没有超出基金合同规定的证券备选库。

### 5.11.3 其他资产构成

序号	名称	金额（元）
1	存出保证金	145,272.01
2	应收证券清算款	1,799,121.63
3	应收股利	-
4	应收利息	-
5	应收申购款	1,025,287.03
6	其他应收款	-
7	其他	-
8	合计	2,969,680.67

### 5.11.4 报告期末持有的处于转股期的可转换债券明细

注：无。

### 5.11.5 报告期末前十名股票中存在流通受限情况的说明

注：无。

### 5.11.6 投资组合报告附注的其他文字描述部分

由于四舍五入的原因，投资组合报告中数字分项之和与合计项之间可能存在尾差。

## § 6 开放式基金份额变动

单位：份

项目	鹏华精选成长混合 A	鹏华精选成长混合 C
报告期期初基金份额总额	407,973,045.91	108,735,963.24
报告期期间基金总申购份额	7,080,380.67	65,603,622.07
减：报告期期间基金总赎回份额	212,537,393.47	18,058,578.54
报告期期间基金拆分变动份额（份额减少以“-”填列）	-	-
报告期期末基金份额总额	202,516,033.11	156,281,006.77

## § 7 基金管理人运用固有资金投资本基金情况

### 7.1 基金管理人持有本基金份额变动情况

单位：份

项目	鹏华精选成长混合 A	鹏华精选成长混合 C
报告期期初管理人持有的本基金份额	3,572,347.27	-
报告期期间买入/申购总份额	-	-
报告期期间卖出/赎回总份额	-	-
报告期期末管理人持有的本基金份额	3,572,347.27	-
报告期期末持有的本基金份额占基金总份额比例（%）	1.76	-

注：本基金管理人投资本基金的费率标准与其他相同条件的投资者适用的费率标准相一致。

### 7.2 基金管理人运用固有资金投资本基金交易明细

注：无。

## § 8 影响投资者决策的其他重要信息

### 8.1 报告期内单一投资者持有基金份额比例达到或超过 20%的情况

投资者类别	报告期内持有基金份额变化情况					报告期末持有基金情况	
	序号	持有基金份额比例达到或者超过 20%的时间区间	期初份额	申购份额	赎回份额	持有份额	份额占比（%）
机构	1	20240101 ~20240313	125,657,393.93	0.00	98,453,376.20	27,204,017.73	7.58

	2	20240202 ~20240304, 20240312 ~20240331	76,923,076.92	13,798,949.40	0.00	90,722,026.32	25.29
--	---	---	---------------	---------------	------	---------------	-------

产品特有风险

基金份额持有人持有的基金份额所占比例过于集中时，可能会因某单一基金份额持有人大额赎回而引起基金净值剧烈波动，甚至可能引发基金流动性风险，基金管理人可能无法及时变现基金资产以应对基金份额持有人的赎回申请，基金份额持有人可能无法及时赎回持有的全部基金份额。

注：1、申购份额包含基金申购份额、基金转换入份额、强制调增份额、场内买入份额和红利再投资份额；

2、赎回份额包含基金赎回份额、基金转换出份额、强制调减份额、场内卖出份额。

## 8.2 影响投资者决策的其他重要信息

无。

## § 9 备查文件目录

### 9.1 备查文件目录

- (一) 《鹏华精选成长混合型证券投资基金基金合同》；
- (二) 《鹏华精选成长混合型证券投资基金托管协议》；
- (三) 《鹏华精选成长混合型证券投资基金 2024 年第 1 季度报告》（原文）。

### 9.2 存放地点

深圳市福田区福华三路 168 号深圳国际商会中心第 43 层鹏华基金管理有限公司。

### 9.3 查阅方式

投资者可在基金管理人营业时间内免费查阅，也可按工本费购买复印件，或通过本基金管理人网站（<http://www.phfund.com.cn>）查阅。

投资者对本报告书如有疑问，可咨询本基金管理人鹏华基金管理有限公司，本公司已开通客户服务系统，咨询电话：4006788999。

鹏华基金管理有限公司

2024 年 4 月 19 日