

融通量化多策略灵活配置混合型证券投资基金
2024 年第 1 季度报告

2024 年 3 月 31 日

基金管理人：融通基金管理有限公司

基金托管人：中国农业银行股份有限公司

报告送出日期：2024 年 4 月 19 日

§ 1 重要提示

基金管理人的董事会及董事保证本报告中所载资料不存在虚假记载、误导性陈述或重大遗漏，并对其内容的真实性、准确性和完整性承担个别及连带责任。

基金托管人中国农业银行股份有限公司根据本基金合同规定，于 2024 年 4 月 17 日复核了本报告中的财务指标、净值表现和投资组合报告等内容，保证复核内容不存在虚假记载、误导性陈述或者重大遗漏。

基金管理人承诺以诚实信用、勤勉尽责的原则管理和运用基金资产，但不保证基金一定盈利。

基金的过往业绩并不代表其未来表现。投资有风险，投资者在作出投资决策前应仔细阅读本基金的招募说明书。

本报告中财务资料未经审计。

本报告期自 2024 年 1 月 1 日起至 3 月 31 日止。

§ 2 基金产品概况

基金简称	融通量化多策略灵活配置混合
基金主代码	007527
基金运作方式	契约型开放式
基金合同生效日	2019 年 8 月 21 日
报告期末基金份额总额	15,846,895.46 份
投资目标	本基金通过数量化的方法进行积极的组合管理与风险控制，力争实现超越业绩比较基准的投资收益，谋求基金资产的长期增值。
投资策略	本基金通过定性与定量研究相结合的方法，从宏观面、政策面、基本面、资金面、情绪面等五个纬度进行综合分析，对股票、债券等大类资产风险与收益特征进行预测，并运用资产配置优化模型，在严格控制投资组合风险的前提下，确定或调整投资组合中权益类资产和固定收益类资产的配置比例，提高基金风险调整后的收益。在宏观经济分析的基础上，本基金以股票量化投资模型为基础，深入分析个股的基本面情况、技术面特征和市场情绪面指标等，并在控制主要风险暴露的基础上自下而上精选个股，在合适时机对基本面优良且具备成长潜力的股票进行适度的优化配置，力争实现超越业绩比较基准的投资回报。
业绩比较基准	中证 800 指数收益率×80%+中证综合债券指数收益率×20%
风险收益特征	本基金为混合型基金，其预期收益及预期风险水平高于债券型基金和货币市场基金，但低于股票型基金，属于中等预期收益和预期风险水平的投资品种。本基金如果

	投资港股通标的股票，可能会面临港股通机制下因投资环境、投资标的、市场制度以及交易规则等差异带来的特有风险。	
基金管理人	融通基金管理有限公司	
基金托管人	中国农业银行股份有限公司	
下属分级基金的基金简称	融通量化多策略灵活配置混合 A	融通量化多策略灵活配置混合 C
下属分级基金的交易代码	007527	007528
报告期末下属分级基金的份额总额	14, 529, 765. 33 份	1, 317, 130. 13 份

§ 3 主要财务指标和基金净值表现

3.1 主要财务指标

单位：人民币元

主要财务指标	报告期（2024 年 1 月 1 日-2024 年 3 月 31 日）	
	融通量化多策略灵活配置混合 A	融通量化多策略灵活配置混合 C
1. 本期已实现收益	-761, 617. 36	-94, 951. 42
2. 本期利润	-198, 865. 38	-26, 446. 43
3. 加权平均基金份额本期利润	-0. 0136	-0. 0185
4. 期末基金资产净值	21, 287, 392. 91	1, 885, 074. 98
5. 期末基金份额净值	1. 4651	1. 4312

注：1、本期已实现收益指基金本期利息收入、投资收益、其他收入(不含公允价值变动收益)扣除相关费用和信用减值损失后的余额，本期利润为本期已实现收益加上本期公允价值变动收益。

2、本报告所列示的基金业绩指标不包括持有人认购或交易基金的各项费用，计入费用后实际收益水平要低于所列数字。

3.2 基金净值表现

3.2.1 基金份额净值增长率及其与同期业绩比较基准收益率的比较

融通量化多策略灵活配置混合 A

阶段	净值增长率①	净值增长率标准差②	业绩比较基准收益率③	业绩比较基准收益率标准差④	①-③	②-④
过去三个月	-0. 83%	1. 58%	1. 74%	0. 96%	-2. 57%	0. 62%
过去六个月	-2. 44%	1. 24%	-3. 21%	0. 81%	0. 77%	0. 43%
过去一年	-14. 24%	1. 22%	-9. 95%	0. 74%	-4. 29%	0. 48%
过去三年	-11. 66%	1. 55%	-19. 37%	0. 83%	7. 71%	0. 72%

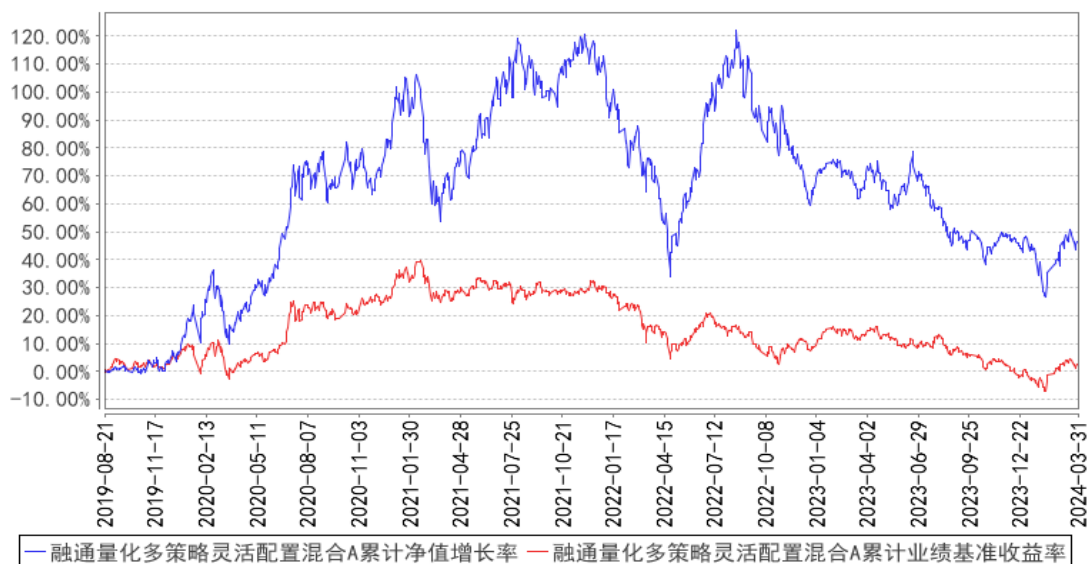
自基金合同 生效起至今	46.52%	1.65%	2.44%	0.92%	44.08%	0.73%
----------------	--------	-------	-------	-------	--------	-------

融通量化多策略灵活配置混合 C

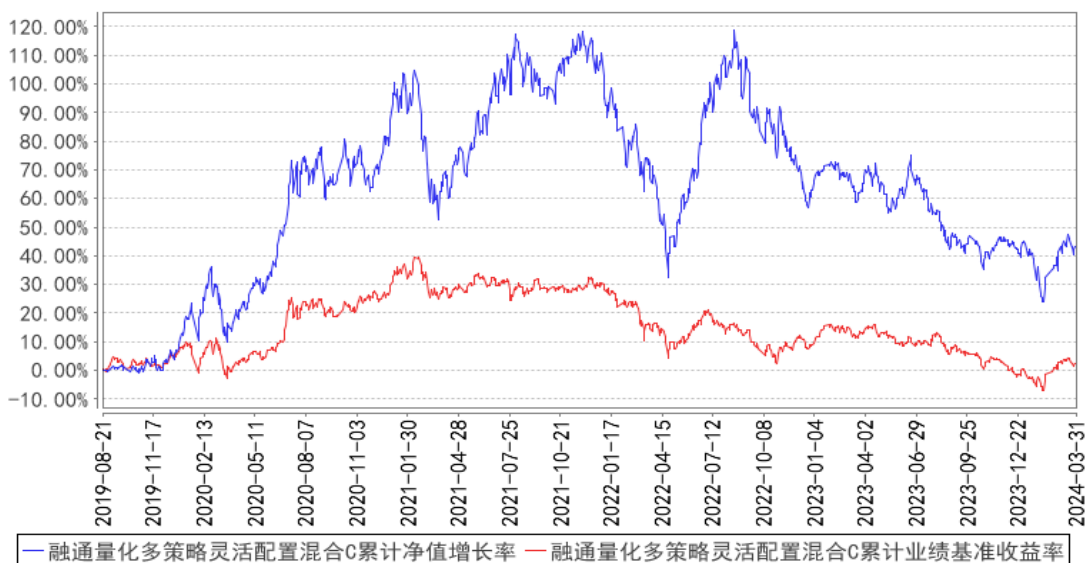
阶段	净值增长率①	净值增长率标准 差②	业绩比较基准 收益率③	业绩比较基准 收益率标准差 ④	①-③	②-④
过去三个月	-0.96%	1.58%	1.74%	0.96%	-2.70%	0.62%
过去六个月	-2.69%	1.24%	-3.21%	0.81%	0.52%	0.43%
过去一年	-14.67%	1.22%	-9.95%	0.74%	-4.72%	0.48%
过去三年	-13.00%	1.55%	-19.37%	0.83%	6.37%	0.72%
自基金合同 生效起至今	43.10%	1.65%	2.44%	0.92%	40.66%	0.73%

3.2.2 自基金合同生效以来基金累计净值增长率变动及其与同期业绩比较基准收益率变动的比较

融通量化多策略灵活配置混合A累计净值增长率与同期业绩比较基准收益率的历史走势对比图



融通量化多策略灵活配置混合C累计净值增长率与同期业绩比较基准收益率的历史走势对比图



3.3 其他指标

无。

§ 4 管理人报告

4.1 基金经理（或基金经理小组）简介

姓名	职务	任本基金的基金经理期限		证券从业年限	说明
		任职日期	离任日期		
蔡志伟	本基金的基金经理	2022年12月16日	-	13年	蔡志伟先生，计算机应用技术硕士，金融风险管理师（FRM），13年证券、基金行业从业经历，具有基金从业资格。2006年7月至2008年8月就职于汇丰软件开发(广东)有限公司任高级软件工程师。2011年6月加入融通基金管理有限公司，历任风险管理专员、金融工程研究员、融通量化多策略灵活配置混合型证券投资基金基金经理，现任融通巨潮100指数证券投资基金(LOF)基金经理、融通深证成份指数证券投资基金基金经理、融通创业板指数增强型证券投资基金基金经理、融通创业板交易型开放式指数证券投资基金基金经理、融通量化多策略灵活配置混合型证券投资基金基金经理。

注：任免日期根据基金管理人对外披露的任免日期填写；证券从业年限以从事证券、基金业务相关工作的时间为计算标准。

4.1.1 期末兼任私募资产管理计划投资经理的基金经理同时管理的产品情况

无。

4.2 管理人对报告期内本基金运作合规守信情况的说明

报告期内，本基金管理人严格遵守《证券投资基金法》等有关法律法规和本基金合同的规定，本着诚实信用、勤勉尽责的原则管理和运用基金资产，在严格控制风险的基础上，为基金持有人谋求最大利益，无损害基金持有人利益的行为，本基金投资组合符合有关法律法规的规定及基金合同的约定。

4.3 公平交易专项说明

4.3.1 公平交易制度的执行情况

本基金管理人一直坚持公平对待旗下所有投资组合的原则，并制定了相应的制度和流程，在授权、研究、决策、交易和业绩评估等各个环节保证公平交易制度的严格执行。报告期内，本基金管理人严格执行了公平交易的原则和制度。

4.3.2 异常交易行为的专项说明

本基金报告期内未发生异常交易。

4.4 报告期内基金的投资策略和运作分析

在严格遵守基金合同的前提下实现持有人利益的最大化是本基金管理的核心思想，并将此原则贯彻于基金的运作之中。本基金采取量化多策略框架进行主动投资和风险管理，力求为投资者带来稳定优质的投资回报。

从风格配置的角度看，本轮市场底部大概率已经确认；从历史经验看，市场底部确认后，中小盘成长方向更优，本基金将积极进行布局；另外，随着国资央企以及证监会持续鼓励上市公司加大分红，大比例分红公司持续增多，性价比凸显，本基金也将积极布局相关方向。从行业层面来看，数字经济是今明两年的主线，AI 正处于新一轮科技周期起点，随着前期估值的消化，当前具备较好的配置价值，重点关注 AI 业绩兑现确定性高的算力，包括光模块、服务器以及 AI 芯片。

从基金策略配置角度看，坚持多策略框架下，对各类型策略进行均衡配置，力求获取长期稳健 Alpha。

4.5 报告期内基金的业绩表现

截至本报告期末融通量化多策略灵活配置混合 A 基金份额净值为 1.4651 元，本报告期基金份额净值增长率为-0.83%，同期业绩比较基准收益率为 1.74%；

截至本报告期末融通量化多策略灵活配置混合 C 基金份额净值为 1.4312 元,本报告期基金份额净值增长率为-0.96%,同期业绩比较基准收益率为 1.74%。

4.6 报告期内基金持有人数或基金资产净值预警说明

截至本报告期末,本基金存在连续六十个工作日以上基金资产净值低于五千万的情形。本基金管理人已经按照《公开募集证券投资基金运作管理办法》向中国证监会报告并提出解决方案。

本基金本报告期内未发生连续二十个工作日出现基金份额持有人数量不满二百人的情形。

§ 5 投资组合报告

5.1 报告期末基金资产组合情况

序号	项目	金额(元)	占基金总资产的比例(%)
1	权益投资	20,615,816.40	88.14
	其中:股票	20,615,816.40	88.14
2	基金投资	-	-
3	固定收益投资	-	-
	其中:债券	-	-
	资产支持证券	-	-
4	贵金属投资	-	-
5	金融衍生品投资	-	-
6	买入返售金融资产	-	-
	其中:买断式回购的买入返售金融资产	-	-
7	银行存款和结算备付金合计	2,524,957.24	10.79
8	其他资产	250,272.33	1.07
9	合计	23,391,045.97	100.00

5.2 报告期末按行业分类的股票投资组合

5.2.1 报告期末按行业分类的境内股票投资组合

代码	行业类别	公允价值(元)	占基金资产净值比例(%)
A	农、林、牧、渔业	-	-
B	采矿业	812,953.00	3.51
C	制造业	15,237,974.40	65.76
D	电力、热力、燃气及水生产和供应业	533,642.00	2.30
E	建筑业	205,362.00	0.89
F	批发和零售业	774,754.00	3.34
G	交通运输、仓储和邮政业	1,441,158.00	6.22
H	住宿和餐饮业	-	-
I	信息传输、软件和信息技术服务业	440,334.00	1.90

J	金融业	153,900.00	0.66
K	房地产业	-	-
L	租赁和商务服务业	479,072.00	2.07
M	科学研究和技术服务业	-	-
N	水利、环境和公共设施管理业	-	-
O	居民服务、修理和其他服务业	-	-
P	教育	386,013.00	1.67
Q	卫生和社会工作	-	-
R	文化、体育和娱乐业	150,654.00	0.65
S	综合	-	-
	合计	20,615,816.40	88.97

5.2.2 报告期末按行业分类的港股通投资股票投资组合

无。

5.3 期末按公允价值占基金资产净值比例大小排序的股票投资明细

5.3.1 报告期末按公允价值占基金资产净值比例大小排序的前十名股票投资明细

序号	股票代码	股票名称	数量（股）	公允价值（元）	占基金资产净值比例（%）
1	002463	沪电股份	21,600	651,888.00	2.81
2	300274	阳光电源	4,600	477,480.00	2.06
3	300750	宁德时代	2,100	399,336.00	1.72
4	603806	福斯特	13,800	392,058.00	1.69
5	300014	亿纬锂能	10,000	391,600.00	1.69
6	600066	宇通客车	19,000	377,530.00	1.63
7	003000	劲仔食品	25,600	368,640.00	1.59
8	300502	新易盛	5,400	361,800.00	1.56
9	600795	国电电力	71,400	360,570.00	1.56
10	301004	嘉益股份	5,000	350,500.00	1.51

5.4 报告期末按债券品种分类的债券投资组合

无。

5.5 报告期末按公允价值占基金资产净值比例大小排序的前五名债券投资明细

无。

5.6 报告期末按公允价值占基金资产净值比例大小排序的前十名资产支持证券投资明细

无。

5.7 报告期末按公允价值占基金资产净值比例大小排序的前五名贵金属投资明细

无。

5.8 报告期末按公允价值占基金资产净值比例大小排序的前五名权证投资明细

无。

5.9 报告期末本基金投资的股指期货交易情况说明

5.9.1 报告期末本基金投资的股指期货持仓和损益明细

无。

5.9.2 本基金投资股指期货的投资政策

本基金将根据风险管理的原则，以套期保值为目的，有选择地投资于股指期货。套期保值将主要采用流动性好、交易活跃的期货合约。

本基金在进行股指期货投资时，将通过对证券市场和期货市场运行趋势的研究，并结合股指期货的定价模型寻求其合理的估值水平。本基金管理人将充分考虑股指期货的收益性、流动性及风险特征，通过资产配置、品种选择，谨慎进行投资，以降低投资组合的整体风险。

5.10 报告期末本基金投资的国债期货交易情况说明

5.10.1 本期国债期货投资政策

无。

5.10.2 报告期末本基金投资的国债期货持仓和损益明细

无。

5.10.3 本期国债期货投资评价

无。

5.11 投资组合报告附注

5.11.1 本基金投资的前十名证券的发行主体本期是否出现被监管部门立案调查，或在报告编制日前一年内受到公开谴责、处罚的情形

本基金投资的前十名证券的发行主体本期没有被监管部门立案调查，或在报告编制日前一年内受到公开谴责、处罚。

5.11.2 基金投资的前十名股票是否超出基金合同规定的备选股票库

无。

5.11.3 其他资产构成

序号	名称	金额（元）
----	----	-------

1	存出保证金	21,603.11
2	应收证券清算款	225,225.47
3	应收股利	-
4	应收利息	-
5	应收申购款	3,443.75
6	其他应收款	-
7	其他	-
8	合计	250,272.33

5.11.4 报告期末持有的处于转股期的可转换债券明细

无。

5.11.5 报告期末前十名股票中存在流通受限情况的说明

无。

5.11.6 投资组合报告附注的其他文字描述部分

无。

§ 6 开放式基金份额变动

单位：份

项目	融通量化多策略灵活配置 混合 A	融通量化多策略灵活配置 混合 C
报告期期初基金份额总额	14,528,040.85	1,483,116.38
报告期期间基金总申购份额	568,808.62	112,156.26
减：报告期期间基金总赎回份额	567,084.14	278,142.51
报告期期间基金拆分变动份额（份额减少以“-”填列）	-	-
报告期期末基金份额总额	14,529,765.33	1,317,130.13

§ 7 基金管理人运用固有资金投资本基金情况

7.1 基金管理人持有本基金份额变动情况

无。

7.2 基金管理人运用固有资金投资本基金交易明细

无。

§ 8 影响投资者决策的其他重要信息

8.1 报告期内单一投资者持有基金份额比例达到或超过 20%的情况

无。

8.2 影响投资者决策的其他重要信息

无。

§ 9 备查文件目录

9.1 备查文件目录

- (一) 中国证监会批准融通量化多策略灵活配置混合型证券投资基金设立的文件
- (二) 《融通量化多策略灵活配置混合型证券投资基金基金合同》
- (三) 《融通量化多策略灵活配置混合型证券投资基金托管协议》
- (四) 《融通量化多策略灵活配置混合型证券投资基金招募说明书》及其更新
- (五) 融通基金管理有限公司业务资格批件和营业执照
- (六) 报告期内在指定报刊上披露的各项公告

9.2 存放地点

基金管理人、基金托管人处。

9.3 查阅方式

投资者可在营业时间免费查阅，也可按工本费购买复印件，或登陆本基金管理人网站
<http://www.rtfund.com> 查阅。

融通基金管理有限公司

2024 年 4 月 19 日