

农银汇理策略收益一年持有期混合型证券  
投资基金  
2024 年第 1 季度报告

2024 年 3 月 31 日

基金管理人：农银汇理基金管理有限公司

基金托管人：招商银行股份有限公司

报告送出日期：2024 年 4 月 18 日

## § 1 重要提示

基金管理人的董事会及董事保证本报告所载资料不存在虚假记载、误导性陈述或重大遗漏，并对其内容的真实性、准确性和完整性承担个别及连带责任。

基金托管人招商银行股份有限公司根据本基金合同规定，于 2024 年 4 月 16 日复核了本报告中的财务指标、净值表现和投资组合报告等内容，保证复核内容不存在虚假记载、误导性陈述或者重大遗漏。

基金管理人承诺以诚实信用、勤勉尽责的原则管理和运用基金资产，但不保证基金一定盈利。

基金的过往业绩并不代表其未来表现。投资有风险，投资者在作出投资决策前应仔细阅读本基金的招募说明书。

本报告中财务资料未经审计。

本报告期自 2024 年 1 月 1 日起至 3 月 31 日止。

## §2 基金产品概况

基金简称	农银策略收益混合
基金主代码	010347
基金运作方式	契约型开放式
基金合同生效日	2021 年 1 月 27 日
报告期末基金份额总额	5,594,114,598.75 份
投资目标	本基金通过把握经济、产业和流动性的趋势，在积极控制投资组合风险的前提下，追求资产的长期稳健增值。
投资策略	本基金通过研究和发掘经济趋势、产业趋势和流动性趋势，采用“自上而下”和“自下而上”相结合的方法构建投资组合。首先根据经济趋势，进行大类资产配置；其次，根据产业趋势，在经济周期的不同阶段，侧重配置不同的优势行业；最后，根据流动性趋势，在适宜的时机投资于精选的个股。本基金将不断通过组合的优化和仓位控制，追求更加稳健的收益回报。
业绩比较基准	沪深 300 指数收益率×75% + 中证全债指数收益率×25%
风险收益特征	本基金为混合型基金，其预期风险和预期收益水平高于货币市场基金、债券型基金，低于股票型基金。
基金管理人	农银汇理基金管理有限公司
基金托管人	招商银行股份有限公司

## §3 主要财务指标和基金净值表现

### 3.1 主要财务指标

单位：人民币元

主要财务指标	报告期（2024 年 1 月 1 日-2024 年 3 月 31 日）
1. 本期已实现收益	-148,258,181.41
2. 本期利润	217,050,551.50
3. 加权平均基金份额本期利润	0.0383
4. 期末基金资产净值	3,481,140,744.68
5. 期末基金份额净值	0.6223

注：1、本期已实现收益指基金本期利息收入、投资收益、其他收入（不含公允价值变动收益）扣除相关费用后的余额，本期利润为本期已实现收益加上本期公允价值变动收益。

2、所述基金业绩指标不包括持有人认购或交易基金的各项费用，计入费用后实际收益水平要低于所列数字。

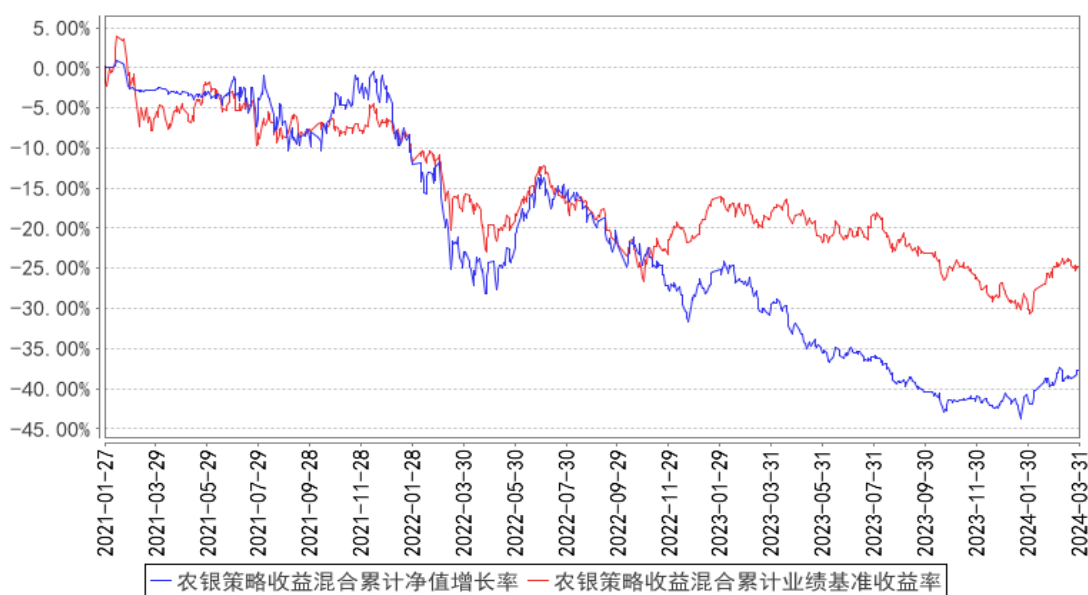
### 3.2 基金净值表现

#### 3.2.1 基金份额净值增长率及其与同期业绩比较基准收益率的比较

阶段	净值增长率 ①	净值增长率 标准差②	业绩比较基 准收益率③	业绩比较基 准收益率标 准差④	①-③	②-④
过去三个月	6.59%	0.85%	2.97%	0.77%	3.62%	0.08%
过去六个月	4.36%	0.70%	-2.10%	0.68%	6.46%	0.02%
过去一年	-11.64%	0.64%	-8.03%	0.66%	-3.61%	-0.02%
过去三年	-36.05%	0.97%	-19.78%	0.79%	-16.27%	0.18%
自基金合同 生效起至今	-37.77%	0.94%	-24.73%	0.82%	-13.04%	0.12%

#### 3.2.2 自基金合同生效以来基金累计净值增长率变动及其与同期业绩比较基准收益率变动的比较

农银策略收益混合累计净值增长率与同期业绩比较基准收益率的历史走势对比图



注：本基金的投资范围为具有良好流动性的金融工具，包括国内依法发行上市的股票（包括中小板、创业板及其他经中国证监会核准和注册发行的股票）、国债、金融债、地方政府债、公司债、企业债、可转换债券、可交换债券、央行票据、中期票据、短期融资券、超短期融资券、债券回购、资产支持证券、同业存单、银行存款（包括协议存款、定期存款及其他银行存款）、货币市场工具、股指期货、国债期货，以及法律法规或中国证监会允许基金投资的其他金融工具，但须符合中国证监会相关规定。如法律法规或监管机构以后允许基金投资其他品种，基金管理人在履行适当程序后，可以将其纳入投资范围。

基金的投资组合比例为：股票资产占基金资产的比例为 60%-95%。每个交易日日终在扣除股指期货和国债期货合约需缴纳的交易保证金后，应当保持现金或者到期日在一年以内的政府债券不低于基金资产净值的 5%，其中，现金不包括结算备付金、存出保证金、应收申购款等。若法律法规的相关规定发生变更或监管机构允许，本基金管理人在履行适当程序后，可对上述资产配置比例进行调整。

本基金的建仓期为自基金合同生效日(2021 年 1 月 27 日)起 6 个月，建仓期满时，本基金各项投资比例已达到基金合同规定的投资比例。

### 3.3 其他指标

无。

## §4 管理人报告

### 4.1 基金经理（或基金经理小组）简介

姓名	职务	任本基金的基金经理期限		证券从业年限	说明
		任职日期	离任日期		
张峰	本基金的基金经理、公司投资总监	2021 年 1 月 27 日	-	14 年	工学硕士。具有基金从业资格。历任南方基金管理有限公司研究员、投资经理助理、农银汇理基金管理有限公司投资副总监。现任农银汇理基金管理有限公司投资总监、基金经理。
姚晨飞	本基金基金经理	2024 年 2 月 1 日	-	8 年	历任中国太平洋人寿保险股份有限公司管培生，天治基金管理有限公司行业研究员，华泰柏瑞基金管理有限公司高级行业研究员和基金经理助理。现任农银汇理基金管理有限公司基金经理。

#### 4.1.1 期末兼任私募资产管理计划投资经理的基金经理同时管理的产品情况

姓名	产品类型	产品数量（只）	资产净值（元）	任职时间
张峰	公募基金	5	7,236,012,374.15	2015 年 9 月 17 日
	私募资产管理计划	1	129,238,015.48	2020 年 11 月 19 日
	其他组合	0	0.00	-
	合计	6	7,365,250,389.63	-

#### 4.2 管理人对报告期内本基金运作合规守信情况的说明

本报告期内，本基金管理人严格遵守《证券投资基金法》和其他有关法律法规、基金合同的相关规定，依照诚实信用、勤勉尽责、安全高效的原则管理和运用基金资产，没有损害基金份额持有人利益的行为。

#### 4.3 公平交易专项说明

##### 4.3.1 公平交易制度的执行情况

报告期内，本基金管理人严格执行了《证券投资基金管理公司公平交易制度指导意见》等法规和公司内部公平交易制度的规定，通过系统和人工等方式在各环节严格控制交易公平执行，确保旗下管理的所有投资组合得到公平对待。

##### 4.3.2 异常交易行为的专项说明

报告期内未发现本基金存在异常交易行为。

报告期内，所有投资组合参与的交易所公开竞价同日反向交易成交较少的单边交易量未超过该证券当日成交量的 5%。

#### 4.4 报告期内基金的投资策略和运作分析

2024 年一季度市场先跌后涨，整体波动幅度较大。一月份市场处于下跌趋势，整体跌幅较大。一月份市场整体情绪偏弱，由于北上资金的流出，以及量化产品引发的流动性问题，市场整体出现了明显的下跌。一月下旬在一系列稳定市场措施出台的背景下，市场出现了阶段性的反弹，但后续市场又开始下跌。全月来看，银行、煤炭和石油石化涨幅居前，电子、计算机和国防军工跌幅居前。二月份市场先跌后涨，整体市场涨幅较大。二月份市场在国家强力维稳的帮助下，在月初短暂下跌后，市场后续出现了大幅度的反弹，其中成长股大幅跑赢价值股。行业方面，TMT 四个行业领涨市场，而综合、环保、建筑装饰、纺织服饰涨幅居后。全月来看，在整体风险偏好回升的背景下，市场呈现出明显的超跌反弹特征。三月市场先涨后跌，整体市场基本走平。三月初市场延续二月份的上涨趋势，中上旬市场处于温和上行的态势，三月下旬由于瑞士开始降息，美国二手房销售数据较好拉动美元指数大幅上涨，导致人民币汇率有所调整，市场出现了一定程度的回调。整体来看，三月份市场整体震荡幅度相对不大，市场全月整体走平。全月来看，有色金属、汽车和纺织服饰涨幅居前，非银金融，煤炭和计算机跌幅居前。一季度市场经历了大幅度波动之后，导致公募基金整体波动较大，且业绩也出现了分化。

一季度我们整体保持中性偏低仓位，由于仓位进行了较好的控制，以及对于红利板块相对较重的配置，一季度组合取得了正收益，同时组合波动率也得到了较好的控制。其中一月份我们保持中性偏低仓位，在行业方面，我们保持对低波红利相关板块的较重配置，整体组合抵挡住了市场的下跌。二月份在市场反弹的过程中，我们逐步降低了仓位。在行业方面，我们继续维持对低波红利相关板块的配置，由于组合配置相对稳健防御，在市场上涨的背景下跑输了市场。三月份我们保持了仓位的稳定。在行业方面，我们继续维持对低波红利相关板块的配置，由于组合配置相对稳健防御，在市场上行时有所跑输，但在市场下跌中大幅跑赢，全月来看组合基本跑平了市场。整体来看，一季度组合遵循了稳健操作的思路，组合波动性控制较好，在行业方面，目前组合以电力、高速、消费、运营商等低波红利板块为主，同时一季度我们也少许增加了位置处于底部的地产板块的配置。

展望 2024 年二季度，我们谨慎乐观。在经济方面，目前经济处于温和企稳的状态，但整体经济情况有些分化，出口情况目前较好，外需拉动较强，但国内地产销售和地产价格目前仍相对疲弱，导致地产产业链复苏疲弱。在流动性方面，我们认为国内流动性将相对保持平稳。由于美国短期的经济数据较好，美元指数表现比较强劲，导致人民币汇率短期有所承压，国内的货币政策可能因此有所掣肘。在风险偏好方面，目前市场整体保持平稳。在这样的背景下，预计市场整体将保持区间震荡的状态。随着一季报后续陆续披露，预计二季度市场行情将逐步围绕一季报表

现强弱展开。我们将继续以低波红利板块为主要配置，同时我们后续也将从一季报中寻找投资亮点，找寻性价比合适的个股进行配置。

#### 4.5 报告期内基金的业绩表现

截至本报告期末本基金份额净值为 0.6223 元；本报告期基金份额净值增长率为 6.59%，业绩比较基准收益率为 2.97%。

#### 4.6 报告期内基金持有人数或基金资产净值预警说明

本报告期内，本基金管理人严格遵守《公开募集证券投资基金运作管理办法》第四十一条的规定。报告期内，本基金未出现上述情形。

## §5 投资组合报告

### 5.1 报告期末基金资产组合情况

序号	项目	金额（元）	占基金总资产的比例（%）
1	权益投资	2,611,988,969.94	74.82
	其中：股票	2,611,988,969.94	74.82
2	基金投资	-	-
3	固定收益投资	445,134,277.73	12.75
	其中：债券	445,134,277.73	12.75
	资产支持证券	-	-
4	贵金属投资	-	-
5	金融衍生品投资	-	-
6	买入返售金融资产	401,520,525.81	11.50
	其中：买断式回购的买入返售金融资产	-	-
7	银行存款和结算备付金合计	28,838,695.19	0.83
8	其他资产	3,770,236.21	0.11
9	合计	3,491,252,704.88	100.00

### 5.2 报告期末按行业分类的股票投资组合

#### 5.2.1 报告期末按行业分类的境内股票投资组合

代码	行业类别	公允价值（元）	占基金资产净值比例（%）
A	农、林、牧、渔业	-	-
B	采矿业	86,085,981.00	2.47
C	制造业	757,947,349.03	21.77
D	电力、热力、燃气及水生产和供应业	1,092,931,958.00	31.40

E	建筑业	-	-
F	批发和零售业	9,898,971.00	0.28
G	交通运输、仓储和邮政业	279,737,646.99	8.04
H	住宿和餐饮业	-	-
I	信息传输、软件和信息技术服务业	210,565,092.96	6.05
J	金融业	-	-
K	房地产业	99,781,963.96	2.87
L	租赁和商务服务业	-	-
M	科学研究和技术服务业	25,498,917.00	0.73
N	水利、环境和公共设施管理业	49,541,090.00	1.42
O	居民服务、修理和其他服务业	-	-
P	教育	-	-
Q	卫生和社会工作	-	-
R	文化、体育和娱乐业	-	-
S	综合	-	-
	合计	2,611,988,969.94	75.03

### 5.2.2 报告期末按行业分类的港股通投资股票投资组合

本基金本报告期末未持有港股通投资股票。

### 5.3 期末按公允价值占基金资产净值比例大小排序的股票投资明细

#### 5.3.1 报告期末按公允价值占基金资产净值比例大小排序的前十名股票投资明细

序号	股票代码	股票名称	数量（股）	公允价值（元）	占基金资产净值比例（%）
1	600900	长江电力	11,447,300	285,381,189.00	8.20
2	600941	中国移动	1,990,971	210,565,092.96	6.05
3	600886	国投电力	11,672,700	175,674,135.00	5.05
4	605499	东鹏饮料	725,003	135,379,810.19	3.89
5	600519	贵州茅台	76,500	130,271,850.00	3.74
6	000543	皖能电力	13,891,850	115,580,192.00	3.32
7	600027	华电国际	16,010,400	109,991,448.00	3.16
8	600674	川投能源	6,559,400	109,214,010.00	3.14
9	601985	中国核电	11,580,600	106,425,714.00	3.06
10	601006	大秦铁路	12,048,701	88,678,439.36	2.55

### 5.4 报告期末按债券品种分类的债券投资组合

序号	债券品种	公允价值（元）	占基金资产净值比例（%）
1	国家债券	178,709,945.21	5.13
2	央行票据	-	-
3	金融债券	-	-
	其中：政策性金融债	-	-



4	企业债券	-	-
5	企业短期融资券	-	-
6	中期票据	-	-
7	可转债（可交换债）	266,424,332.52	7.65
8	同业存单	-	-
9	其他	-	-
10	合计	445,134,277.73	12.79

#### 5.5 报告期末按公允价值占基金资产净值比例大小排序的前五名债券投资明细

序号	债券代码	债券名称	数量（张）	公允价值（元）	占基金资产净值比例（%）
1	110059	浦发转债	1,973,350	215,089,473.24	6.18
2	019703	23 国债 10	1,753,000	178,709,945.21	5.13
3	113052	兴业转债	492,760	51,334,859.28	1.47

#### 5.6 报告期末按公允价值占基金资产净值比例大小排序的前十名资产支持证券投资 明细

本基金本报告期末未持有资产支持证券。

#### 5.7 报告期末按公允价值占基金资产净值比例大小排序的前五名贵金属投资明细

本基金本报告期末未持有贵金属投资。

#### 5.8 报告期末按公允价值占基金资产净值比例大小排序的前五名权证投资明细

本基金本报告期末未持有权证。

#### 5.9 报告期末本基金投资的股指期货交易情况说明

##### 5.9.1 报告期末本基金投资的股指期货持仓和损益明细

本基金本报告期末未持有股指期货。

##### 5.9.2 本基金投资股指期货的投资政策

本基金本报告期末未持有股指期货。

#### 5.10 报告期末本基金投资的国债期货交易情况说明

##### 5.10.1 本期国债期货投资政策

本基金本报告期末未持有国债期货。

##### 5.10.2 报告期末本基金投资的国债期货持仓和损益明细

本基金本报告期末未持有国债期货。

##### 5.10.3 本期国债期货投资评价

本基金本报告期末未持有国债期货。

## 5.11 投资组合报告附注

### 5.11.1 本基金投资的前十名证券的发行主体本期是否出现被监管部门立案调查，或在报告编制日前一年内受到公开谴责、处罚的情形

本基金投资的前十名证券的发行主体本期没有被监管部门立案调查或在本报告编制日前一年内受到公开谴责、处罚的情况。

### 5.11.2 基金投资的前十名股票是否超出基金合同规定的备选股票库

本基金投资的前十名股票没有超出基金合同规定的备选股票库。

### 5.11.3 其他资产构成

序号	名称	金额（元）
1	存出保证金	349,755.07
2	应收证券清算款	3,404,117.35
3	应收股利	-
4	应收利息	-
5	应收申购款	16,363.79
6	其他应收款	-
7	其他	-
8	合计	3,770,236.21

### 5.11.4 报告期末持有的处于转股期的可转换债券明细

序号	债券代码	债券名称	公允价值（元）	占基金资产净值比例（%）
1	110059	浦发转债	215,089,473.24	6.18
2	113052	兴业转债	51,334,859.28	1.47

### 5.11.5 报告期末前十名股票中存在流通受限情况的说明

本基金本报告期末前十名股票中不存在流通受限情况。

## §6 开放式基金份额变动

单位：份

报告期期初基金份额总额	5,745,641,317.34
报告期期间基金总申购份额	10,843,959.87
减：报告期期间基金总赎回份额	162,370,678.46
报告期期间基金拆分变动份额（份额减少以“-”填列）	-
报告期期末基金份额总额	5,594,114,598.75

注：总申购份额含红利再投、转换入份额；总赎回份额含转换出份额。

## §7 基金管理人运用固有资金投资本基金情况

### 7.1 基金管理人持有本基金份额变动情况

截至本季度末，基金管理人无运用固有资金投资本基金情况。

### 7.2 基金管理人运用固有资金投资本基金交易明细

截至本季度末，基金管理人无运用固有资金投资本基金情况。

## §8 影响投资者决策的其他重要信息

### 8.1 报告期内单一投资者持有基金份额比例达到或超过 20%的情况

本基金本报告期内无单一投资者持有基金份额比例达到或超过 20%的情况。

### 8.2 影响投资者决策的其他重要信息

无。

## §9 备查文件目录

### 9.1 备查文件目录

- 1、中国证监会准予注册本基金募集的文件；
- 2、《农银汇理策略收益一年持有期混合型证券投资基金基金合同》；
- 3、《农银汇理策略收益一年持有期混合型证券投资基金托管协议》；
- 4、基金管理人业务资格批件、营业执照；
- 5、基金托管人业务资格批件和营业执照复印件；
- 6、本报告期内公开披露的临时公告。

### 9.2 存放地点

备查文件存放于基金管理人的办公地址：中国（上海）自由贸易试验区银城路 9 号 50 层。

### 9.3 查阅方式

投资者可到基金管理人的办公地址免费查阅备查文件。在支付工本费后，投资者可在合理时间内取得备查文件的复制件或复印件。

农银汇理基金管理有限公司

2024 年 4 月 18 日