

中信保诚多策略灵活配置混合型证券投资基金 (LOF)

2023 年年度报告

2023 年 12 月 31 日

基金管理人：中信保诚基金管理有限公司

基金托管人：中国工商银行股份有限公司

送出日期：2024 年 03 月 28 日

§ 1 重要提示及目录

1.1 重要提示

基金管理人的董事会、董事保证本报告所载资料不存在虚假记载、误导性陈述或重大遗漏,并对其内容的真实性、准确性和完整性承担个别及连带的法律责任。本年度报告已经三分之二以上独立董事签字同意,并由董事长签发。

基金托管人中国工商银行股份有限公司根据本基金合同规定,于 2024 年 03 月 27 日复核了本报告中的财务指标、净值表现、利润分配情况、财务会计报告、投资组合报告等内容,保证复核内容不存在虚假记载、误导性陈述或者重大遗漏。

基金管理人承诺以诚实信用、勤勉尽责的原则管理和运用基金资产,但不保证基金一定盈利。

基金的过往业绩并不代表其未来表现。投资有风险,投资者在作出投资决策前应仔细阅读本基金的招募说明书及其更新。

本报告期自 2023 年 01 月 01 日起至 2023 年 12 月 31 日止。

1.2 目录

§ 1	重要提示及目录	2
1.1	重要提示	2
1.2	目录	3
§ 2	基金简介	5
2.1	基金基本情况	5
2.2	基金产品说明	5
2.3	基金管理人和基金托管人	7
2.4	信息披露方式	8
2.5	其他相关资料	8
§ 3	主要财务指标、基金净值表现及利润分配情况	8
3.1	主要会计数据和财务指标	8
3.2	基金净值表现	9
3.3	过去三年基金的利润分配情况	11
§ 4	管理人报告	11
4.1	基金管理人及基金经理情况	12
4.2	管理人对报告期内本基金运作合规守信情况的说明	14
4.3	管理人对报告期内公平交易情况的专项说明	14
4.4	管理人对报告期内基金的投资策略和业绩表现的说明	15
4.5	管理人对宏观经济、证券市场及行业走势的简要展望	16
4.6	管理人内部有关本基金的监察稽核工作情况	16
4.7	管理人对报告期内基金估值程序等事项的说明	17
4.8	管理人对报告期内基金利润分配情况的说明	17
4.9	报告期内管理人对本基金持有人数或基金资产净值预警情形的说明	17
§ 5	托管人报告	18
5.1	报告期内本基金托管人合规守信情况声明	18
5.2	托管人对报告期内本基金投资运作合规守信、净值计算、利润分配等情况的说明	18
5.3	托管人对本年度报告中财务信息等内容的真实、准确和完整发表意见	18
§ 6	审计报告	18
6.1	审计报告基本信息	18
6.2	审计报告的基本内容	18
§ 7	年度财务报表	20
7.1	资产负债表	20
7.2	利润表	21
7.3	净资产变动表	22
7.4	报表附注	23
§ 8	投资组合报告	57
8.1	期末基金资产组合情况	57
8.2	报告期末按行业分类的股票投资组合	57
8.3	期末按公允价值占基金资产净值比例大小排序的所有股票投资明细	58
8.4	报告期内股票投资组合的重大变动	64
8.5	期末按债券品种分类的债券投资组合	78

8.6	期末按公允价值占基金资产净值比例大小排序的前五名债券投资明细	78
8.7	期末按公允价值占基金资产净值比例大小排序的所有资产支持证券投资明细	78
8.8	报告期末按公允价值占基金资产净值比例大小排序的前五名贵金属投资明细	78
8.9	期末按公允价值占基金资产净值比例大小排序的前五名权证投资明细	78
8.10	本基金投资股指期货的投资政策	78
8.11	报告期末本基金投资的国债期货交易情况说明	79
8.12	投资组合报告附注	79
§ 9	基金份额持有人信息	80
9.1	期末基金份额持有人户数及持有人结构	80
9.2	期末基金管理人的从业人员持有本基金的情况	80
9.3	期末基金管理人的从业人员持有本开放式基金份额总量区间情况	81
9.4	发起式基金发起资金持有份额情况	81
§ 10	开放式基金份额变动	81
§ 11	重大事件揭示	81
11.1	基金份额持有人大会决议	81
11.2	基金管理人、基金托管人的专门基金托管部门的重大人事变动	81
11.3	涉及基金管理人、基金财产、基金托管业务的诉讼	82
11.4	基金投资策略的改变	82
11.5	为基金进行审计的会计师事务所情况	82
11.6	管理人、托管人及其高级管理人员受稽查或处罚等情况	82
11.7	基金租用证券公司交易单元的有关情况	82
11.8	其他重大事件	83
§ 12	影响投资者决策的其他重要信息	85
12.1	报告期内单一投资者持有基金份额比例达到或超过 20%的情况	85
12.2	影响投资者决策的其他重要信息	86
§ 13	备查文件目录	86
13.1	备查文件目录	87
13.2	存放地点	87
13.3	查阅方式	87

§ 2 基金简介

2.1 基金基本情况

基金名称	中信保诚多策略灵活配置混合型证券投资基金 (LOF)	
基金简称	中信保诚多策略混合 (LOF)	
场内简称	中信保诚多策略	
基金主代码	165531	
基金运作方式	契约型开放式	
基金合同生效日	2017 年 11 月 08 日	
基金管理人	中信保诚基金管理有限公司	
基金托管人	中国工商银行股份有限公司	
报告期末基金份额总额	1,046,597,483.28 份	
基金合同存续期	不定期	
下属分级基金的基金简称	中信保诚多策略混合 (LOF) A	中信保诚多策略混合 (LOF) C
下属分级基金场内简称	中信保诚多策略	-
下属分级基金的交易代码	165531	018561
报告期末下属分级基金的份额总额	474,396,686.67 份	572,200,796.61 份

2.2 基金产品说明

投资目标	本基金将灵活运用多种投资策略, 力争获得超越业绩比较基准的投资收益, 追求基金资产的长期稳健增值。
投资策略	<p>1、资产配置策略</p> <p>本基金主要通过对宏观经济运行状况、国家财政和货币政策、国家产业政策以及资本市场资金环境、证券市场走势的分析, 在评价未来一段时间股票、债券市场相对收益率的基础上, 动态优化调整权益类、固定收益类等大类资产的配置。在严格控制风险的前提下, 力争获得超越业绩比较基准的绝对回报。</p> <p>2、股票投资策略</p> <p>(1) 二级市场定增策略</p> <p>本基金将充分关注已完成定增但定增股份未解禁的股票, 当其市价低于定增价格时, 本基金在择时和优选个股的前提下, 在二级市场买入个股; 在上市公司定增预案后, 可筛选优质定增标的, 先在二级市场建仓, 充分把握定增预案后上市公司的涨幅。</p> <p>(2) 价值策略</p> <p>本基金将主要从定性和定量两个角度对上市公司的投资价值进行综合评价, 精选具有较高投资价值的上市公司: 1) 定性分析: 根据对行业的发展情况和盈利状况的判断, 从公司的经济技术领先程度、市场需求前景、公司的盈利模式、主营产品或服务分析等多个方面对上市公司进行分析。2) 定量分析: 主要考察上市公司的成长性、盈利能力及其估值指标, 选取具备选成长性好, 估值合理的股票, 主要采用的指标包括但不限于: 公司收入、未来公司利润增</p>

	<p>长率等； ROE、ROIC、毛利率、净利率等； PE、PEG、PB、PS 等。</p> <p>(3) 成长策略</p> <p>本基金将挖掘内生增长型公司和外延增长型公司。</p> <p>内生增长型公司通常资产盈利能力较强，表现出良好的成长性，具备内生增长特质。本基金将深入研究符合内生增长量化指标评估的上市公司，考察其所处行业的竞争格局、业务模式、盈利能力、持续增长能力、经营管理效率、未来成长预期及股票的估值水平，从而做出投资判断和决定。</p> <p>外延增长型公司主要指通过并购重组等方式实现经营规模扩张的公司。本基金将通过深入的研究，综合评估并购重组企业的行业增长前景；以及并购重组活动给上市公司带来的协同效应，包括通过并购重组方式实现公司的经营规模扩张、经营效率改善、利润水平大幅提高等，从而做出投资判断和决定。</p> <p>(4) 主题投资策略</p> <p>随着中国经济发展和经济结构的转型，在技术经济效益、人口年龄结构变化以及国家政策导向等因素的影响下，将不断涌现出的有影响力的投资主题。本基金将通过系统、细致、前瞻性的宏观经济和国家政策等因素研究，发掘具备成长性、具有投资价值的主题行业。</p> <p>3、债券投资策略</p> <p>本基金将根据当前宏观经济形势、金融市场环境，运用基于债券研究的各种投资分析技术，进行个券精选。对于普通债券，本基金将在严格控制目标久期及保证基金资产流动性的前提下，采用目标久期控制、期限结构配置、信用利差策略、相对价值配置、回购放大策略等策略进行主动投资。</p> <p>4、证券公司短期公司债券投资策略</p> <p>本基金通过对证券公司短期公司债券发行人基本面的深入调研分析，结合发行人资产负债状况、盈利能力、现金流、经营稳定性以及债券流动性、信用利差、信用评级、违约风险等的综合评估结果，选取具有价格优势和套利机会的优质信用债券进行投资。</p> <p>5、资产支持证券投资策略</p> <p>资产支持证券的定价受市场利率、发行条款、标的资产的构成及质量、提前偿还率等多种因素影响。本基金将在基本面分析和债券市场宏观分析的基础上，对资产支持证券的交易结构风险、信用风险、提前偿还风险和利率风险等进行分析，采取包括收益率曲线策略、信用利差曲线策略、预期利率波动率策略等积极主动的投资策略，投资于资产支持证券。</p> <p>6、股指期货投资策略</p> <p>基金管理人可运用股指期货，以提高投资效率更好地达到本基金的投资目标。本基金在股指期货投资中将根据风险管理的原则，以套期保值为目的，在风险可控的前提下，本着谨慎原则，参与股指期货的投资，以管理投资组合的系统性风险，改善组合的风险收益特性。此外，本基金还将运用股指期货来对冲诸如预期大额申购赎回、大量分红等特殊情况下的流动性风险以进行有效的现金管理。</p> <p>7、国债期货投资策略</p>
--	--

	<p>本基金将按照相关法律法规的规定,根据风险管理的原则,以套期保值为目的,在风险可控的前提下,投资国债期货。本基金将充分考虑国债期货的流动性和风险收益特征,结合对宏观经济形势和政策趋势的判断、对债券市场进行定性和定量分析,对国债期货和现货的基差、国债期货的流动性、波动水平等指标进行跟踪监控,在最大限度保证基金资产安全的基础上,力求实现委托财产的长期稳定增值。</p> <p>8、权证投资策略</p> <p>本基金将按照相关法律法规通过利用权证进行套利、避险交易,控制基金组合风险,获取超额收益。本基金进行权证投资时,将在对权证标的证券进行基本面研究及估值的基础上,结合股价波动率等参数,运用数量化定价模型,确定其合理内在价值,构建交易组合。</p> <p>9、股票期权投资策略</p> <p>本基金按照风险管理的原则,在严格控制风险的前提下,选择流动性好、交易活跃的股票期权合约进行投资。本基金基于对证券市场的判断,结合期权定价模型,选择估值合理的股票期权合约。</p> <p>10、融资投资策略</p> <p>本基金在参与融资业务中将根据风险管理的原则,在风险可控的前提下,本着谨慎原则,参与融资业务。本基金将基于对市场行情和组合风险收益的分析,确定投资时机、标的证券以及投资比例。如法律法规或监管部门对融资业务做出调整或另有规定的,本基金将从其最新规定。</p> <p>11、存托凭证投资策略</p> <p>本基金将根据本基金的投资目标和股票投资策略,深入研究基础证券投资价值,选择投资价值较高的存托凭证进行投资。</p> <p>如法律法规或监管机构以后允许基金投资其他品种,基金管理人在履行适当程序后,可以将其纳入投资范围,本基金可以相应调整和更新相关投资策略,并在招募说明书更新或相关公告中公告。</p>
业绩比较基准	沪深 300 指数收益率×50%+中证综合债指数收益率×50%。
风险收益特征	本基金为混合型基金,其预期风险、预期收益高于货币市场基金和债券型基金,低于股票型基金。

2.3 基金管理人和基金托管人

项目	基金管理人	基金托管人
名称	中信保诚基金管理有限公司	中国工商银行股份有限公司
信息披露负责人	姓名	周浩
	联系电话	021-68649788
	电子邮箱	hao.zhou@citicprufunds.com.cn
客户服务电话	400-666-0066	95588
传真	021-50120895	010-66105798
注册地址	中国(上海)自由贸易试验区世纪大道8号上海国金中心汇丰银行大楼9层	北京市西城区复兴门内大街55号
办公地址	中国(上海)自由贸易试验区世纪	北京市西城区复兴门内大街55

	大道 8 号上海国金中心汇丰银行 大楼 9 层	号
邮政编码	200120	100140
法定代表人	涂一锴	陈四清

注：本基金管理人法定名称于 2017 年 12 月 18 日起变更为“中信保诚基金管理有限公司”。

本基金管理人已于 2017 年 12 月 20 日在中国证监会指定媒介以及公司网站上刊登了公司法定名称变更的公告。

2.4 信息披露方式

本基金选定的信息披露报纸名称	证券日报
登载基金年度报告正文的管理人互联网网址	www.citicprufunds.com.cn
基金年度报告备置地点	基金管理人及基金托管人住所

2.5 其他相关资料

项目	名称	办公地址
会计师事务所	普华永道中天会计师事务所（特殊普通合伙）	中国上海市浦东新区东育路 588 号前滩中心 42 楼
注册登记机构	中国证券登记结算有限责任公司	北京市西城区太平桥大街 17 号

§ 3 主要财务指标、基金净值表现及利润分配情况

3.1 主要会计数据和财务指标

金额单位：人民币元

3.1.1 期间数据和指标	2023 年		2022 年		2021 年	
	中信保诚多策略混合 (LOF) A	中信保诚多策略混合 (LOF) C	中信保诚多策略混合 (LOF) A	中信保诚多策略混合 (LOF) C	中信保诚多策略混合 (LOF) A	中信保诚多策略混合 (LOF) C
本期已实现收益	65,217,174.74	26,561,882.80	-3,325,437.66	-	13,400,385.86	-
本期利润	60,219,931.08	25,532,782.18	-6,414,685.66	-	8,289,117.71	-
加权平均基金份额本期利润	0.1965	0.1299	-0.0917	-	0.1057	-
本期加权平均净值利润率	15.16%	9.67%	-8.30%	-	8.96%	-
本期基金份额净值增长率	20.20%	11.26%	-6.71%	-	9.24%	-
3.1.2 期末	2023 年末		2022 年末		2021 年末	

数据和指标	中信保诚多策略混合 (LOF) A	中信保诚多策略混合 (LOF) C	中信保诚多策略混合 (LOF) A	中信保诚多策略混合 (LOF) C	中信保诚多策略混合 (LOF) A	中信保诚多策略混合 (LOF) C
期末可供分配利润	185,032,260.97	215,649,236.39	12,207,947.55	-	18,703,046.80	-
期末可供分配基金份额利润	0.3900	0.3769	0.1578	-	0.2404	-
期末基金资产净值	655,392,754.87	787,850,033.00	88,923,453.36	-	95,825,304.54	-
期末基金份额净值	1.3815	1.3769	1.1493	-	1.2319	-
3.1.3 累计期末指标	2023 年末		2022 年末		2021 年末	
	中信保诚多策略混合 (LOF) A	中信保诚多策略混合 (LOF) C	中信保诚多策略混合 (LOF) A	中信保诚多策略混合 (LOF) C	中信保诚多策略混合 (LOF) A	中信保诚多策略混合 (LOF) C
基金份额累计净值增长率	50.56%	11.26%	25.25%	-	34.25%	-

注：1、上述基金业绩指标不包括持有人认购或交易基金的各项费用，计入费用后实际收益水平要低于所列数字。

2、本期已实现收益指基金本期利息收入、投资收益、其他收入(不含公允价值变动收益)扣除相关费用和信用减值损失后的余额，本期利润为本期已实现收益加上本期公允价值变动收益。

3、期末可供分配利润，采用期末资产负债表中未分配利润与未分配利润中已实现部分的孰低数。

3.2 基金净值表现

3.2.1 基金份额净值增长率及其与同期业绩比较基准收益率的比较

中信保诚多策略混合 (LOF) A

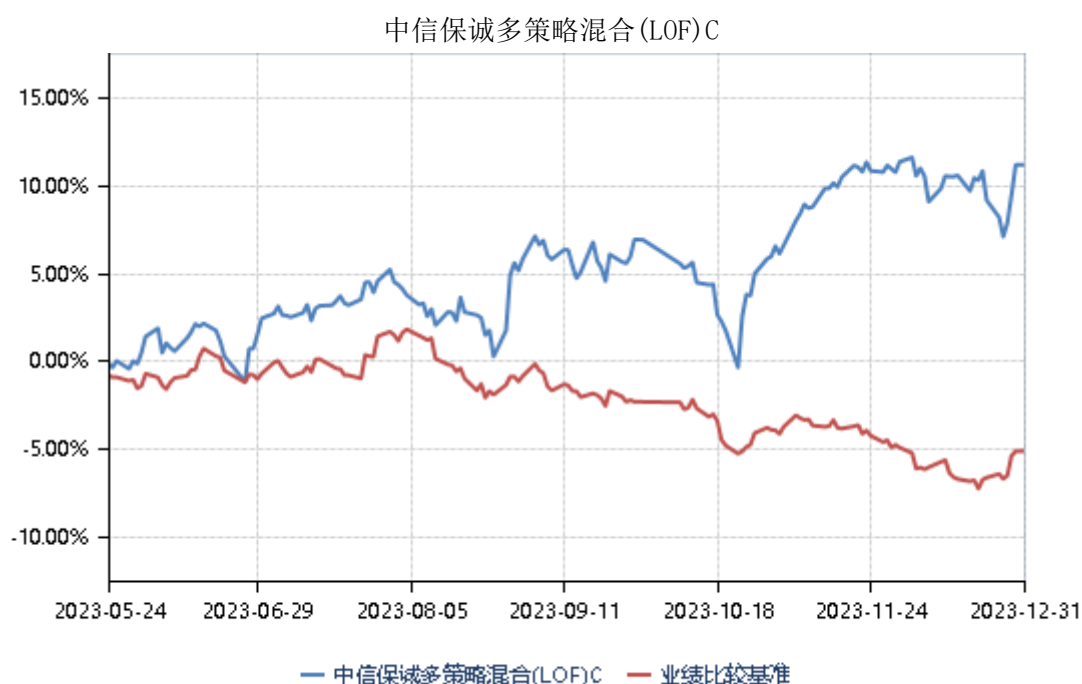
阶段	份额净值增长率①	份额净值增长率标准差②	业绩比较基准收益率③	业绩比较基准收益率标准差④	①—③	②—④
过去三个月	4.13%	0.84%	-2.88%	0.40%	7.01%	0.44%
过去六个月	8.82%	0.79%	-4.44%	0.42%	13.26%	0.37%
过去一年	20.20%	0.76%	-3.41%	0.42%	23.61%	0.34%
过去三年	22.51%	0.83%	-12.38%	0.55%	34.89%	0.28%
过去五年	70.56%	0.73%	21.05%	0.60%	49.51%	0.13%
自基金合同生效起至今	50.56%	0.70%	9.01%	0.61%	41.55%	0.09%

中信保诚多策略混合 (LOF) C

阶段	份额净值增长率①	份额净值增长率标准差②	业绩比较基准收益率③	业绩比较基准收益率标准差④	①—③	②—④
----	----------	-------------	------------	---------------	-----	-----

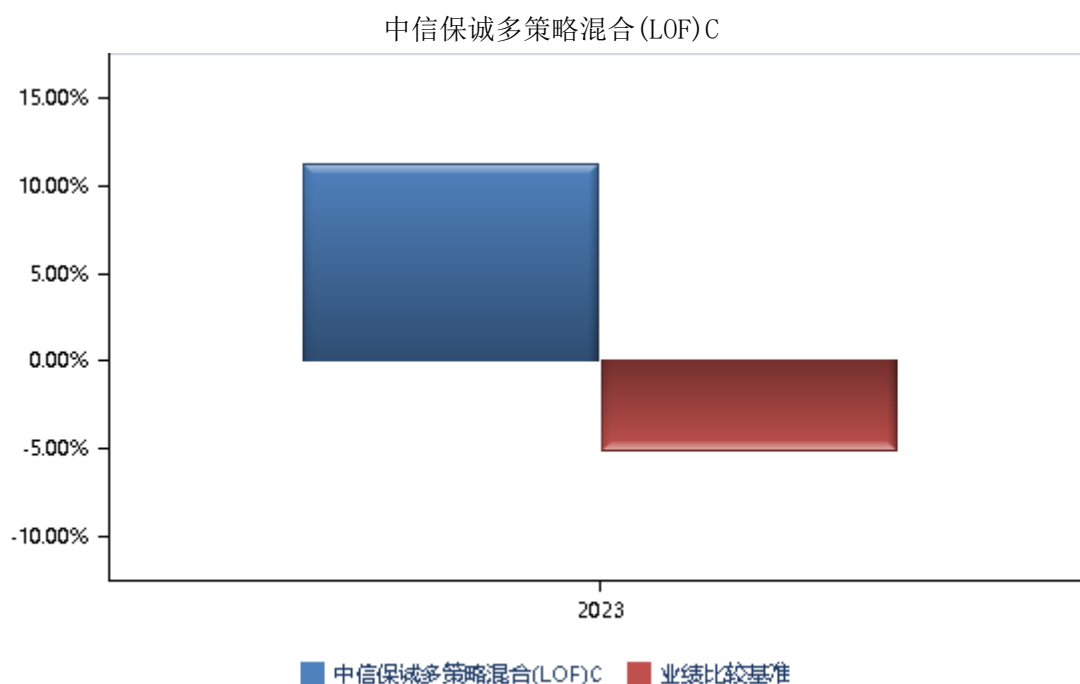
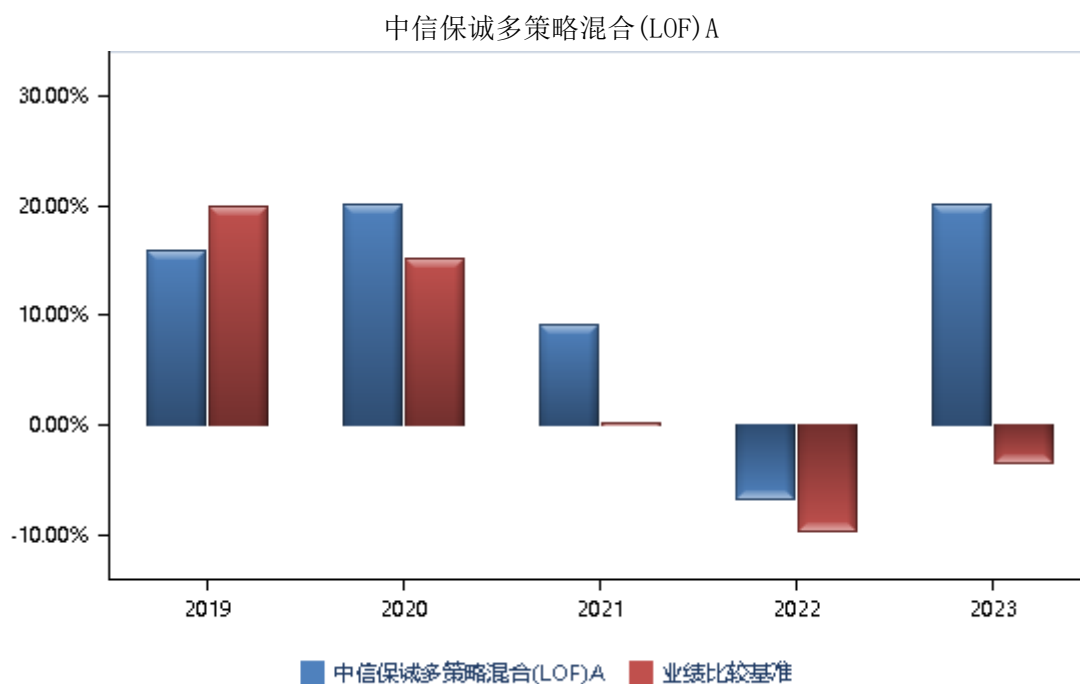
过去三个月	3.98%	0.84%	-2.88%	0.40%	6.86%	0.44%
过去六个月	8.51%	0.79%	-4.44%	0.42%	12.95%	0.37%
自基金合同生效起至今	11.26%	0.78%	-5.03%	0.42%	16.29%	0.36%

3.2.2 自基金合同生效以来基金份额累计净值增长率变动及其与同期业绩比较基准收益率变动的比较



注：本基金于 2023 年 5 月 24 日起新增 C 类份额。

3.2.3 过去五年基金每年净值增长率及其与同期业绩比较基准收益率的比较



3.3 过去三年基金的利润分配情况

本基金过去三年无利润分配事项。

§ 4 管理人报告

4.1 基金管理人及基金经理情况

4.1.1 基金管理人及其管理基金的经验

本基金管理人中信保诚基金管理有限公司经中国证监会批准，于 2005 年 9 月 30 日正式成立，注册资本 2 亿元，注册地为上海。公司股东为中信信托有限责任公司、保诚集团股份有限公司和中新苏州工业园区创业投资有限公司，各股东出资比例分别为 49%、49%、2%。因业务发展需要，经国家工商行政管理总局核准，本基金管理人法定名称于 2017 年 12 月 18 日起由“信诚基金管理有限公司”变更为“中信保诚基金管理有限公司”。本基金管理人已于 2017 年 12 月 20 日在中国证监会指定媒介以及公司网站上刊登了公司法定名称变更的公告。

截至 2023 年 12 月 31 日，本基金管理人管理的运作中基金为 80 只，分别为：中信保诚四季红混合型证券投资基金、中信保诚精萃成长混合型证券投资基金、中信保诚盛世蓝筹混合型证券投资基金、中信保诚三得益债券型证券投资基金、中信保诚优胜精选混合型证券投资基金、中信保诚中小盘混合型证券投资基金、中信保诚货币市场证券投资基金、中信保诚景华债券型证券投资基金、中信保诚至远动力混合型证券投资基金、中信保诚优质纯债债券型证券投资基金、中信保诚深度价值混合型证券投资基金 (LOF)、中信保诚增强收益债券型证券投资基金 (LOF)、中信保诚中证 500 指数型证券投资基金 (LOF)、中信保诚新机遇混合型证券投资基金 (LOF)、中信保诚全球商品主题证券投资基金 (LOF)、中信保诚沪深 300 指数型证券投资基金 (LOF)、中信保诚周期轮动混合型证券投资基金 (LOF)、中信保诚双盈债券型证券投资基金 (LOF)、中信保诚中证 800 医药指数型证券投资基金 (LOF)、中信保诚中证 800 有色指数型证券投资基金 (LOF)、中信保诚中证 800 金融指数型证券投资基金 (LOF)、中信保诚中证 TMT 产业主题指数型证券投资基金 (LOF)、中信保诚中证信息安全指数型证券投资基金 (LOF)、中信保诚中证智能家居指数型证券投资基金 (LOF)、中信保诚中证建筑工程指数型证券投资基金 (LOF)、中信保诚新旺回报灵活配置混合型证券投资基金 (LOF)、中信保诚鼎利灵活配置混合型证券投资基金 (LOF)、中信保诚惠泽 18 个月定期开放债券型证券投资基金、中信保诚多策略灵活配置混合型证券投资基金 (LOF)、中信保诚嘉鸿债券型证券投资基金、中信保诚新兴产业混合型证券投资基金、中信保诚幸福消费混合型证券投资基金、中信保诚薪金宝货币市场基金、中信保诚新选回报灵活配置混合型证券投资基金、中信保诚新锐回报灵活配置混合型证券投资基金、中信保诚新泽回报灵活配置混合型证券投资基金、中信保诚稳利债券型证券投资基金、中信保诚稳健债券型证券投资基金、中信保诚至利灵活配置混合型证券投资基金、中信保诚稳瑞债券型证券投资基金、中信保诚至裕灵活配置混合型证券投资基金、中信保诚稳益债券型证券投资基金、中信保诚至选灵活配置混合型证券投资基金、中信保诚至瑞灵活配置混合型证券投资基金

金、中信保诚景瑞债券型证券投资基金、中信保诚稳悦债券型证券投资基金、中信保诚稳鑫债券型证券投资基金、中信保诚稳丰债券型证券投资基金、中信保诚稳泰债券型证券投资基金、中信保诚新悦回报灵活配置混合型证券投资基金、中信保诚至泰中短债债券型证券投资基金、中信保诚至诚灵活配置混合型证券投资基金、中信保诚量化阿尔法股票型证券投资基金、中信保诚智惠金货币市场基金、中信保诚嘉鑫 3 个月定期开放债券型发起式证券投资基金、中信保诚至兴灵活配置混合型证券投资基金、中信保诚稳鸿债券型证券投资基金、中信保诚稳达债券型证券投资基金、中信保诚新蓝筹灵活配置混合型证券投资基金、中信保诚创新成长灵活配置混合型证券投资基金、中信保诚景丰债券型证券投资基金、中信保诚红利精选混合型证券投资基金、中信保诚嘉裕五年定期开放债券型证券投资基金、中信保诚嘉丰一年定期开放债券型发起式证券投资基金、中信保诚安鑫回报债券型证券投资基金、中信保诚成长动力混合型证券投资基金、中信保诚嘉润 66 个月定期开放债券型证券投资基金、中信保诚养老目标日期 2035 三年持有期混合型发起式基金中基金 (FOF)、中信保诚龙腾精选混合型证券投资基金、中信保诚丰裕一年持有期混合型证券投资基金、中信保诚盛裕一年持有期混合型证券投资基金、中信保诚养老目标日期 2040 三年持有期混合型发起式基金中基金 (FOF)、中信保诚弘远混合型证券投资基金、中信保诚前瞻优势混合型证券投资基金、中信保诚先进制造混合型证券投资基金、中信保诚远见成长混合型证券投资基金、中信保诚瑞丰 6 个月持有期混合型证券投资基金、中信保诚嘉盛三个月定期开放债券型证券投资基金、中信保诚沪深 300 指数增强型证券投资基金、中信保诚中债 0-2 年政策性金融债指数证券投资基金。

4.1.2 基金经理（或基金经理小组）及基金经理助理简介

姓名	职务	任本基金的基金经理（助理）期限		证券从业年限	说明
		任职日期	离任日期		
江峰	基金经理	2020 年 04 月 14 日	-	15	江峰先生，管理学博士，CFA。曾任职于中信证券股份有限公司，历任投资银行部高级副总裁、股票资本市场部总监。2017 年 3 月加入中信保诚基金管理有限公司，历任高级投资经理、投行部副总监。现任中信保诚多策略灵活配置混合型证券投资基金 (LOF) 基金经理。

注：1. 上述任职日期、离任日期根据本基金管理人对外披露的任免日期填写。

2. 证券从业年限计算标准遵从中国证监会《证券投资基金经营机构董事、监事、高级管理人员及从业人员监督管理办法》中关于证券投资基金从业人员范围的相关规定。

4.2 管理人对报告期内本基金运作遵规守信情况的说明

在本报告期内, 本基金管理人严格按照《中华人民共和国证券投资基金法》和其他相关法律法规的规定以及基金合同、招募说明书的约定, 本着诚实信用、勤勉尽职的原则管理和运用基金财产。本基金管理人通过不断完善法人治理结构和内部控制制度, 加强内部管理, 规范基金运作。本报告期内, 基金运作合法合规, 没有发生损害基金份额持有人利益的行为。

4.3 管理人对报告期内公平交易情况的专项说明

4.3.1 公平交易制度和控制方法

为使公司管理的不同投资组合得到公平对待, 保护投资者合法权益, 根据中国证监会颁布的《证券投资基金管理公司公平交易制度指导意见》, 公司已制订公平交易及异常交易管理相关规定 (以下简称公平交易制度) 作为开展公平交易管理的规则指引, 制度适用公司管理所有投资组合 (包括公募基金、资产管理计划), 对应的范围包括境内上市股票、债券的一级市场申购、二级市场交易等投资管理活动。

在实际的公平交易管理贯彻落实中, 公司在公平交易制度的指引下采用事前、事中、事后的全流程控制方法。事前管理主要包括: 已搭建了合理的资产管理业务之间及资产管理业务内的组织架构, 健全投资授权制度, 设立防火墙, 确保各块投资业务、各基金组合投资决策机制的合理合规与相对独立; 同时让各业务组合共享必要的研究、投资信息等, 确保机会公平。在日常操作上明确一级市场、非集中竞价市场投资的要求与审批流程; 借助系统建立投资备选库、交易对手库、基金风格维度库, 规范二级市场、集中竞价市场的操作, 建立公平交易的制度流程文化环境。事中监控主要包括: 公司管理的不同投资组合执行集中交易制度, 确保一般情况下不同投资组合向买卖同一证券时需通过交易系统对组合间的交易公平性进行自动化处理, 按照时间优先、比例分配的原则在各投资组合间公平分配交易量; 同时原则上禁止同日反向交易, 如因流动性等问题需要反向交易须经过严格审批和留档。一级市场、非集中竞价市场等的投资则需要经过合理询价、逐笔审批与公平分配。事后管理主要包括: 定期对公司管理的不同投资组合的整体收益率差异、分投资类别 (股票、债券) 的收益率差异进行分析, 对连续四个季度期间内、不同时间窗下 (日内、3 日内、5 日内) 公司管理的不同投资组合向交易的交易价差进行分析, 对反向交易等进行价差分析。同时, 合规及内部审计人员会对公平交易的执行情况做定期检查。相关人员对事后评估报告、合规审计报告进行审阅, 签字确

认，如有异常情况将及时报送相关部门并做信息披露。

4.3.2 公平交易制度的执行情况

根据中国证监会颁布的《证券投资基金管理公司公平交易制度指导意见》，以及公司公平交易及异常交易管理相关规定，公司采取了一系列的行动落实公平交易管理的各项要求。各部门在公平交易执行中各司其职，研究分析方面，公司通过统一的研究平台发布研究成果，并构建投资备选库、交易对手库、风格维度库等，确保所有投资组合经理在获得投资信息、投资建议和实施投资决策方面享有公平的机会；在交易端，公司管理的不同投资组合执行集中交易制度，不同投资组合同同时向交易同一证券时需通过交易系统内的公平交易程序，确保各投资组合享有公平的交易执行机会；对于债券一级市场申购、非公开发行股票申购等以公司名义进行的交易，按照价格优先、比例分配的原则对交易结果进行分配；同时，公司每个季度对旗下所有投资组合同向交易、反向交易以及债券一级市场申购、非公开发行股票申购等交易进行统计分析，并要求相关投资组合经理对异常交易情况进行合理性解释。

本期公司整体公平交易制度执行情况良好，未发现有违背公平交易的相关情况。

4.3.3 异常交易行为的专项说明

公司对旗下所有产品的交易价格、产品投资杠杆、集中度、反向交易等进行控制，事后根据公司公平交易及异常交易管理相关规定定期对相关情况进行汇总和统计分析，相关情况由投资组合经理出具情况说明后签字确认。报告期内，本基金与公司旗下管理的其它产品之间未出现参与交易所公开竞价同日反向交易成交较少的单边交易量超过该证券当日成交量 5% 的交易。未发生主动投资杠杆超标情况。对于债券交易价格监控结果，每日、每月对现券、回购交易价格偏离及回购投资情况按照要求进行统计，并对需要上报的情况按时进行上报。

本报告期内，未发现投资组合之间有可能导致不公平交易和利益输送的异常交易。

4.4 管理人对报告期内基金的投资策略和业绩表现的说明

4.4.1 报告期内基金投资策略和运作分析

回顾 2023 年，A 股市场经历了国内外经济预期的分化与波动，行业快速轮动，主要指数普遍调整。截止 2023 年 12 月 31 日，上证综指下跌 3.70%，深证成指下跌 13.54%，沪深 300 指数下跌 11.38%，创业板指数下跌 19.41%。具体分行业来看，申万一级行业中，通信板块涨幅 25.75% 居首，传媒板块涨幅 16.80% 位居第二，计算机、电子、石油石化、煤炭表现相对较好，美容护理以 -32.03% 跌幅居首，商贸零售、房地产、电力设备、建筑材料和社会服务跌幅均超 20%。

产品运作方面，2023 年一季度市场回暖，结合估值以及考虑到经济复苏的预期，一季度对传媒、百货零售、食品饮料、医药等行业的个股进行了增持。进入二季度之后，对传媒、餐饮旅游、服装服饰等行业中个股进行了增持。三季度对传媒、服装服饰等行业中个股进行了增持，产品整体股票仓位控制在 70%左右。

在经历二、三季度的下跌后，四季度 A 股继续震荡探底，四季度对休闲服务、电气设备、机械设备等行业中个股进行了增持，产品整体股票仓位控制在 75%左右。

整体在行业和个股配置上，主要优选估值合理，景气度预期向上的股票，涉及有休闲服务、食品饮料、传媒、医药等。

4.4.2 报告期内基金的业绩表现

本报告期内，中信保诚多策略混合 (LOF)A 份额净值增长率为 20.20%，同期业绩比较基准收益率为-3.41%；中信保诚多策略混合 (LOF)C 份额净值增长率为 11.26%，同期业绩比较基准收益率为-5.03%。

4.5 管理人对宏观经济、证券市场及行业走势的简要展望

展望 2024 年，国内外环境均迎来改善。国际方面，美联储将暂停加息，美债收益率大概率见顶回落，流动性压力缓和。国内方面，财政政策力度有望加大，稳妥化解房地产风险的前提下，国内经济的复苏动能有望逐步增强。估值方面，目前沪深 300 的估值处于历史偏低的水平，后期随着企业盈利的恢复以及回升，A 股估值中枢有望抬升。整体上，流动性、风险偏好及企业盈利均有望逐步好转，经过 2022 年、2023 年调整后，目前 A 股处于中长期历史相对低位区域，市场机会或大于风险。市场可能将震荡回升。

结合行业景气度、业绩趋势、估值等几个维度，接下来我们会继续重点关注三个方向：一是大消费板块的机会；二是稳增长预期下有望受益的行业；三是国家安全和国产替代等专精特新方向。

本产品可根据市场环境的变化对仓位进行适当调整，力争获得较好回报。不断寻找相对确定的机会，注重持有人持有体验，不断进化方法论，优化组合，力求赢得长期稳定的回报。

4.6 管理人内部有关本基金的监察稽核工作情况

本报告期内，本基金管理人严格遵循和落实行业法规及监管要求，将保护基金份额持有人的合法权益放在首位，继续致力于完善公司内部控制机制与合规管理体系，持续加强业务风险控制与防范，有效保障公司各项业务合法合规、稳健有序运作开展。

本报告期内，本基金管理人根据监管要求，结合公司业务发展实际情况推进公司内控制度建设，完善公司内控制度体系；对产品合同及各类法律文书进行审核；对基金募集、投资过程进行合规检

查与提示，规范公司运作与所管理的各类投资组合运作过程中的关联交易，防范不正当关联交易和利益输送，防范内幕交易和利用未公开信息交易，切实维护基金份额持有人、股东和本公司的合法权益；完成各项法定信息披露工作及文档合规检查；根据审计工作计划开展内部审计工作和外部审计、检查的配合协调工作；开展合规培训、法规咨询、更新法规汇编；根据监管部门要求完成各项反洗钱工作，贯彻落实反洗钱监管要求；依法依规完成向监管部门的各项数据报送工作等。

本基金管理人将一如既往地本着诚实信用、审慎勤勉的原则管理和运用基金资产，继续加强公司内部控制和风险管理，进一步提高监察稽核工作的科学性和有效性，充分保障基金份额持有人的合法权益。

4.7 管理人对报告期内基金估值程序等事项的说明

本基金管理人按照企业会计准则、中国证监会相关规定、中国证券投资基金业协会相关指引和基金合同的约定，对基金所持有的投资品种进行估值。

本基金管理人设置了估值决策委员会，负责组织制定适当的估值政策和程序，并定期进行评估，在发生了影响估值政策和程序的有效性、适用性的情况后及时修订估值方法，以保证其持续适用。估值决策委员会包括下列成员：分管基金运营业务的领导、风险管理部负责人、权益投资负责人、固定收益投资负责人、海外投资负责人、研究部负责人、交易部负责人、运营部负责人、基金会计主管。本基金托管人根据法律法规要求履行估值及净值计算的复核责任。会计师事务所对管理人所采用的相关估值技术、假设及输入值的适当性发表专业意见。基金经理不参与估值的具体流程，但若认为存在对相关投资品种估值有失公允的情况，可向估值决策委员会报告并提出相关意见和建议。

在每个估值日，本基金管理人使用估值政策确定的估值方法，确定证券投资基金的份额净值，托管人复核无误后，由基金管理人对外公布。上述参与估值流程人员均具有估值业务所需的专业胜任能力及相关工作经历。上述参与估值流程各方之间不存在重大利益冲突。

本基金管理人已与中债金融估值中心有限公司、中证指数有限公司签署服务协议，由其按合同约定提供相关投资品种的估值相关数据服务。

4.8 管理人对报告期内基金利润分配情况的说明

本基金本报告期内未进行过利润分配。该处理符合相关法律法规及《基金合同》约定。

4.9 报告期内管理人对本基金持有人数或基金资产净值预警情形的说明

本报告期内，本基金未出现连续 20 个工作日基金资产净值低于五千万元或者基金份额持有人数量不满二百人的情形。

§ 5 托管人报告

5.1 报告期内本基金托管人遵规守信情况声明

本报告期内，本基金托管人在对本基金的托管过程中，严格遵守《证券投资基金法》及其他法律法规和基金合同的有关规定，不存在任何损害基金份额持有人利益的行为，完全尽职尽责地履行了基金托管人应尽的义务。

5.2 托管人对报告期内本基金投资运作遵规守信、净值计算、利润分配等情况的说明

本报告期内，本基金的管理人--中信保诚基金管理有限公司在本基金的投资运作、基金资产净值计算、基金份额申购赎回价格计算、基金费用开支等问题上，托管人未发现损害基金份额持有人利益的行为。

5.3 托管人对本年度报告中财务信息等内容的真实、准确和完整发表意见

本托管人依法对中信保诚基金管理有限公司编制和披露的本基金 2023 年年度报告中财务指标、净值表现、利润分配情况、财务会计报告、投资组合报告等内容进行了核查，以上内容真实、准确和完整。

§ 6 审计报告

6.1 审计报告基本信息

财务报表是否经过审计	是
审计意见类型	标准无保留意见
审计报告编号	普华永道中天审字(2024)第 21705 号

6.2 审计报告的基本内容

审计报告标题	审计报告
审计报告收件人	中信保诚多策略灵活配置混合型证券投资基金(LOF)全体基金份额持有人
审计意见	<p>(一) 我们审计的内容</p> <p>我们审计了中信保诚多策略灵活配置混合型证券投资基金(LOF)(原信诚多策略灵活配置混合型证券投资基金(LOF)，以下简称“中信保诚多策略混合基金(LOF)”)的财务报表，包括 2023 年 12 月 31 日的资产负债表，2023 年度的利润表和净资产变动表以及财务报表附注。</p> <p>(二) 我们的意见</p> <p>我们认为，后附的财务报表在所有重大方面按照企业会计准则和在财务报表附注中所列示的中国证券监督管理委员会(以下简称“中国证监会”)、中国证券投资基金业协会(以下简称“中</p>

	<p>国基金业协会”)发布的有关规定及允许的基金行业实务操作编制,公允反映了中信保诚多策略混合基金(LOF)2023年12月31日的财务状况以及2023年度的经营成果和净资产变动情况。</p>
形成审计意见的基础	<p>我们按照中国注册会计师审计准则的规定执行了审计工作。审计报告的“注册会计师对财务报表审计的责任”部分进一步阐述了我们在这些准则下的责任。我们相信,我们获取的审计证据是充分、适当的,为发表审计意见提供了基础。</p> <p>按照中国注册会计师职业道德守则,我们独立于中信保诚多策略混合基金(LOF),并履行了职业道德方面的其他责任。</p>
强调事项	-
其他事项	-
其他信息	-
管理层和治理层对财务报表的责任	<p>中信保诚多策略混合基金(LOF)的基金管理人中信保诚基金管理有限公司(以下简称“基金管理人”)管理层负责按照企业会计准则和中国证监会、中国基金业协会发布的有关规定及允许的基金行业实务操作编制财务报表,使其实现公允反映,并设计、执行和维护必要的内部控制,以使财务报表不存在由于舞弊或错误导致的重大错报。</p> <p>在编制财务报表时,基金管理人管理层负责评估中信保诚多策略混合基金(LOF)的持续经营能力,披露与持续经营相关的事项(如适用),并运用持续经营假设,除非基金管理人管理层计划清算中信保诚多策略混合基金(LOF)、终止运营或别无其他现实的选择。</p> <p>基金管理人治理层负责监督中信保诚多策略混合基金(LOF)的财务报告过程。</p>
注册会计师对财务报表审计的责任	<p>我们的目标是对财务报表整体是否不存在由于舞弊或错误导致的重大错报获取合理保证,并出具包含审计意见的审计报告。合理保证是高水平的保证,但并不能保证按照审计准则执行的审计在某一重大错报存在时总能发现。错报可能由于舞弊或错误导致,如果合理预期错报单独或汇总起来可能影响财务报表使用者依据财务报表作出的经济决策,则通常认为错报是重大的。</p> <p>在按照审计准则执行审计工作的过程中,我们运用职业判断,并保持职业怀疑。同时,我们也执行以下工作:</p> <p>(一)识别和评估由于舞弊或错误导致的财务报表重大错报风险;设计和实施审计程序以应对这些风险,并获取充分、适当的审计证据,作为发表审计意见的基础。由于舞弊可能涉及串通、伪造、故意遗漏、虚假陈述或凌驾于内部控制之上,未能发现由于舞弊导致的重大错报的风险高于未能发现由于错误导致的重大错报的风险。</p> <p>(二)了解与审计相关的内部控制,以设计恰当的审计程序,但目的并非对内部控制的有效性发表意见。</p> <p>(三)评价基金管理人管理层选用会计政策的恰当性和作出会</p>

	<p>计估计及相关披露的合理性。</p> <p>(四) 对基金管理人管理层使用持续经营假设的恰当性得出结论。同时, 根据获取的审计证据, 就可能对导致对中信保诚多策略混合基金 (LOF) 持续经营能力产生重大疑虑的事项或情况是否存在重大不确定性得出结论。如果我们得出结论认为存在重大不确定性, 审计准则要求我们在审计报告中提请报表使用者注意财务报表中的相关披露; 如果披露不充分, 我们应当发表非无保留意见。我们的结论基于截至审计报告日可获得的信息。然而, 未来的事项或情况可能导致中信保诚多策略混合基金 (LOF) 不能持续经营。</p> <p>(五) 评价财务报表的总体列报 (包括披露)、结构和内容, 并评价财务报表是否公允反映相关交易和事项。</p> <p>我们与基金管理人治理层就计划的审计范围、时间安排和重大审计发现等事项进行沟通, 包括沟通我们在审计中识别出的值得关注的内部控制缺陷。</p>	
会计师事务所的名称	普华永道中天会计师事务所 (特殊普通合伙)	
注册会计师的姓名	张振波	俞伟敏
会计师事务所的地址	中国上海市浦东新区东育路 588 号前滩中心 42 楼	
审计报告日期	2024 年 03 月 25 日	

§ 7 年度财务报表

7.1 资产负债表

会计主体: 中信保诚多策略灵活配置混合型证券投资基金 (LOF)

报告截止日: 2023 年 12 月 31 日

单位: 人民币元

资产	附注号	本期末 2023 年 12 月 31 日	上年度末 2022 年 12 月 31 日
资产:			
货币资金	7.4.7.1	285,602,272.77	8,071,622.58
结算备付金		18,484,722.05	854,947.61
存出保证金		284,509.34	24,510.74
交易性金融资产	7.4.7.2	1,152,584,170.16	64,248,293.59
其中: 股票投资		1,152,584,170.16	64,248,293.59
基金投资		-	-
债券投资		-	-
资产支持证券投资		-	-
贵金属投资		-	-
其他投资		-	-
衍生金融资产	7.4.7.3	-	-
买入返售金融资产	7.4.7.4	200,000,000.00	16,995,660.27
应收清算款		1,077,017.02	1,119,569.35
应收股利		-	-

应收申购款		5,613,641.87	23,631.76
递延所得税资产		-	-
其他资产	7.4.7.5	-	-
资产总计		1,663,646,333.21	91,338,235.90
负债和净资产	附注号	本期末 2023年12月31日	上年度末 2022年12月31日
负债:			
短期借款		-	-
交易性金融负债		-	-
衍生金融负债	7.4.7.3	-	-
卖出回购金融资产款		-	-
应付清算款		200,558,316.78	1,989,168.86
应付赎回款		15,726,485.10	26,440.55
应付管理人报酬		1,533,240.31	112,998.45
应付托管费		255,540.04	18,833.09
应付销售服务费		406,105.60	-
应付投资顾问费		-	-
应交税费		-	-
应付利润		-	-
递延所得税负债		-	-
其他负债	7.4.7.6	1,923,857.51	267,341.59
负债合计		220,403,545.34	2,414,782.54
净资产:			
实收基金	7.4.7.7	1,042,561,290.51	76,715,505.81
未分配利润	7.4.7.8	400,681,497.36	12,207,947.55
净资产合计		1,443,242,787.87	88,923,453.36
负债和净资产总计		1,663,646,333.21	91,338,235.90

注：截止本报告期末，基金份额总额 1,046,597,483.28 份。其中：中信保诚多策略混合 (LOF)A 的基金份额净值 1.3815 元，基金份额总额 474,396,686.67 份；中信保诚多策略混合 (LOF)C 的基金份额净值 1.3769 元，基金份额总额 572,200,796.61 份。

7.2 利润表

会计主体：中信保诚多策略灵活配置混合型证券投资基金 (LOF)

本报告期：2023 年 01 月 01 日至 2023 年 12 月 31 日

单位：人民币元

项目	附注号	本期 2023年01月01 日至2023年12月 31日	上年度可比期间 2022年01月01日 至2022年12月31 日
一、营业总收入		95,221,642.73	-4,921,479.45
1. 利息收入		2,037,545.94	124,606.66
其中：存款利息收入	7.4.7.9	470,718.60	72,682.69

债券利息收入		-	-
资产支持证券利息收入		-	-
买入返售金融资产收入		1,566,827.34	51,923.97
其他利息收入		-	-
2. 投资收益（损失以“-”填列）		98,611,747.63	-1,972,462.82
其中：股票投资收益	7.4.7.10	95,778,814.90	-3,210,414.12
基金投资收益		-	-
债券投资收益	7.4.7.11	-	72,373.83
资产支持证券投资收益	7.4.7.12	-	-
贵金属投资收益		-	-
衍生工具收益	7.4.7.13	-	-
股利收益	7.4.7.14	2,832,932.73	1,165,577.47
其他投资收益		-	-
3. 公允价值变动收益（损失以“-”号填列）	7.4.7.15	-6,026,344.28	-3,089,248.00
4. 汇兑收益（损失以“-”号填列）		-	-
5. 其他收入（损失以“-”号填列）	7.4.7.16	598,693.44	15,624.71
减：二、营业总支出		9,468,929.47	1,493,206.21
1. 管理人报酬		7,150,159.66	1,159,430.64
2. 托管费		1,191,693.30	193,238.44
3. 销售服务费		951,285.77	-
4. 投资顾问费		-	-
5. 利息支出		-	-
其中：卖出回购金融资产支出		-	-
6. 信用减值损失	7.4.7.17	-	-
7. 税金及附加		-	0.13
8. 其他费用	7.4.7.18	175,790.74	140,537.00
三、利润总额（亏损总额以“-”号填列）		85,752,713.26	-6,414,685.66
减：所得税费用		-	-
四、净利润（净亏损以“-”号填列）		85,752,713.26	-6,414,685.66
五、其他综合收益的税后净额		-	-
六、综合收益总额		85,752,713.26	-6,414,685.66

7.3 净资产变动表

会计主体：中信保诚多策略灵活配置混合型证券投资基金 (LOF)

本报告期：2023 年 01 月 01 日至 2023 年 12 月 31 日

单位：人民币元

项目	本期 2023 年 01 月 01 日至 2023 年 12 月 31 日		
	实收基金	未分配 利润	净资产合计
一、上期期末净资产	76,715,505.81	12,207,947.55	88,923,453.36
二、本期期初净资产	76,715,505.81	12,207,947.55	88,923,453.36
三、本期增减变动额（减少以“-”	965,845,784.70	388,473,549.81	1,354,319,334.51

号填列)			
(一)、综合收益总额	-	85,752,713.26	85,752,713.26
(二)、本期基金份额交易产生的净资产变动数(净资产减少以“-”号填列)	965,845,784.70	302,720,836.55	1,268,566,621.25
其中:1.基金申购款	1,445,838,644.91	462,055,949.99	1,907,894,594.90
2.基金赎回款	-479,992,860.21	-159,335,113.44	-639,327,973.65
(三)、本期向基金份额持有人分配利润产生的净资产变动(净资产减少以“-”号填列)	-	-	-
四、本期期末净资产	1,042,561,290.51	400,681,497.36	1,443,242,787.87
项目	上年度可比期间 2022年01月01日至2022年12月31日		
	实收基金	未分配利润	净资产合计
一、上期期末净资产	77,122,257.74	18,703,046.80	95,825,304.54
二、本期期初净资产	77,122,257.74	18,703,046.80	95,825,304.54
三、本期增减变动额(减少以“-”号填列)	-406,751.93	-6,495,099.25	-6,901,851.18
(一)、综合收益总额	-	-6,414,685.66	-6,414,685.66
(二)、本期基金份额交易产生的净资产变动数(净资产减少以“-”号填列)	-406,751.93	-80,413.59	-487,165.52
其中:1.基金申购款	12,657,135.57	1,795,504.32	14,452,639.89
2.基金赎回款	-13,063,887.50	-1,875,917.91	-14,939,805.41
(三)、本期向基金份额持有人分配利润产生的净资产变动(净资产减少以“-”号填列)	-	-	-
四、本期期末净资产	76,715,505.81	12,207,947.55	88,923,453.36

报表附注为财务报表的组成部分。

本报告 7.1 至 7.4 财务报表由下列负责人签署:

董元星

桂思毅

刘卓

基金管理人负责人

主管会计工作负责人

会计机构负责人

7.4 报表附注

7.4.1 基金基本情况

中信保诚多策略灵活配置混合型证券投资基金(LOF)(原名为信诚多策略灵活配置混合型证券投资基金(LOF),以下简称“本基金”)是根据信诚多策略灵活配置混合型证券投资基金基金份额持有人大会 2017 年 10 月 9 日决议通过的《关于信诚多策略灵活配置混合型证券投资基金转型有关事项的议案》,并经中国证券监督管理委员会(以下简称“中国证监会”)证监许可[2016]2636 号《关于

准予信诚多策略灵活配置混合型证券投资基金变更注册的批复》核准，由原信诚多策略灵活配置混合型证券投资基金转型而来。原信诚多策略灵活配置混合型证券投资基金为契约型封闭式基金，自2017年11月8日起，原信诚多策略灵活配置混合型证券投资基金更名为信诚多策略灵活配置混合型证券投资基金 (LOF)，原《信诚多策略灵活配置混合型证券投资基金基金合同》失效，《信诚多策略灵活配置混合型证券投资基金 (LOF) 基金合同》于同一日生效。本基金为契约型开放式，存续期限不定。原信诚多策略灵活配置混合型证券投资基金于基金合同失效前经审计的基金资产净值为54,419,846.85元，已于本基金的转型后首日全部转为本基金的基金资产净值。本基金的基金管理人为中信保诚基金管理有限公司 (原名为“信诚基金管理有限公司”)，基金托管人为中国工商银行股份有限公司。

根据中信保诚基金管理有限公司于2017年12月20日发布的《中信保诚基金管理有限公司关于公司名称变更的函》，经中华人民共和国国家工商行政管理总局核准，公司名称由“信诚基金管理有限公司”变更为“中信保诚基金管理有限公司”，并由上海市工商行政管理局于2017年12月18日核发新的营业执照。

根据本基金的基金管理人中信保诚基金管理有限公司于2023年5月24日发布的《关于旗下信诚多策略灵活配置混合型证券投资基金 (LOF) 增加 C 类基金份额并修改基金合同及托管协议的公告》以及修改后的《信诚多策略灵活配置混合型证券投资基金 (LOF) 基金合同》，自2023年5月24日起，本基金增设 C 类基金份额，原有基金份额转为 A 类基金份额。其中，在投资人申购时收取申购费用、但不从本类别基金资产中计提销售服务费的，称为 A 类基金份额；在投资人申购时不收取申购费用，但从本类别基金资产中计提销售服务费的，称为 C 类基金份额。

根据《中华人民共和国证券投资基金法》、《公开募集证券投资基金运作管理办法》、深圳证券交易所 (以下简称“深交所”) 关于基金证券简称相关规则的规定及基金合同的约定，信诚多策略灵活配置混合型证券投资基金 (LOF) 于2023年9月12日公告后更名为中信保诚多策略灵活配置混合型证券投资基金 (LOF)。

根据《中华人民共和国证券投资基金法》和《信诚多策略灵活配置混合型证券投资基金 (LOF) 基金合同》的有关规定，本基金的投资范围为具有良好流动性的金融工具，包括国内依法发行上市的股票 (包含中小板、创业板及其他经中国证监会核准上市的股票)、存托凭证、债券 (含国债、金融债、地方政府债、企业债、公司债、央行票据、中期票据、短期融资券、超短期融资券、次级债、可转换债券、可交换债券、证券公司短期债及其他中国证监会允许投资的债券)、资产支持证券、债券回购、银行存款、同业存单、货币市场工具、权证、股指期货、国债期货、股票期权以及法律法规或中国证监会允许基金投资的其他金融工具 (但须符合中国证监会相关规定)。本基金所持有的股票资

产占基金资产的比例范围为 0%-95%；基金持有全部权证的市值不得超过基金资产净值的 3%；每个交易日日终在扣除股指期货、国债期货、股票期权合约需缴纳的交易保证金后，应当保持不低于基金资产净值 5%的现金或投资于到期日在一年以内的政府债券，其中现金不包括结算备付金，存出保证金及应收申购款等。本基金的业绩比较基准为：沪深 300 指数收益率×50%+中证综合债指数收益率×50%。

本财务报表由本基金的基金管理人中信保诚基金管理有限公司于 2024 年 3 月 25 日批准报出。

7.4.2 会计报表的编制基础

本基金的财务报表按照财政部于 2006 年 2 月 15 日及以后期间颁布的《企业会计准则—基本准则》、各项具体会计准则、《资产管理产品相关会计处理规定》及其他相关规定(以下合称“企业会计准则”)、中国证监会颁布的《证券投资基金信息披露 XBRL 模板第 3 号<年度报告和中期报告>》、中国证券投资基金业协会(以下简称“中国基金业协会”)颁布的《证券投资基金会计核算业务指引》、《中信保诚多策略灵活配置混合型证券投资基金(LOF)基金合同》和在财务报表附注 7.4.4 所列示的中国证监会、中国基金业协会发布的有关规定及允许的基金行业实务操作编制。

本财务报表以持续经营为基础编制。

7.4.3 遵循企业会计准则及其他有关规定的声明

本基金 2023 年度财务报表符合企业会计准则的要求，真实、完整地反映了本基金 2023 年 12 月 31 日的财务状况以及 2023 年度的经营成果和净资产变动情况等有关信息。

7.4.4 重要会计政策和会计估计

7.4.4.1 会计年度

本基金会计年度为公历 1 月 1 日起至 12 月 31 日止。

7.4.4.2 记账本位币

本基金的记账本位币为人民币。

7.4.4.3 金融资产和金融负债的分类

金融工具，是指形成一方的金融资产并形成其他方的金融负债或权益工具的合同。当本基金成为金融工具合同的一方时，确认相关的金融资产、金融负债或权益工具。

(1) 金融资产

金融资产于初始确认时分类为：以摊余成本计量的金融资产、以公允价值计量且其变动计入其

他综合收益的金融资产及以公允价值计量且其变动计入当期损益的金融资产。金融资产的分类取决于本基金管理金融资产的商业模式和金融资产的合同现金流量特征。本基金现无金融资产分类为以公允价值计量且其变动计入其他综合收益的金融资产。

债务工具

本基金持有的债务工具是指从发行方角度分析符合金融负债定义的工具，分别采用以下两种方式进行计量：

以摊余成本计量：

本基金管理以摊余成本计量的金融资产的商业模式为以收取合同现金流量为目标，且以摊余成本计量的金融资产的合同现金流量特征与基本借贷安排相一致，即在特定日期产生的现金流量，仅为对本金和以未偿付本金金额为基础的利息的支付。本基金持有的以摊余成本计量的金融资产主要为银行存款、买入返售金融资产和其他各类应收款项等。

以公允价值计量且其变动计入当期损益：

本基金将持有的未划分为以摊余成本计量的债务工具，以公允价值计量且其变动计入当期损益。本基金持有的以公允价值计量且其变动计入当期损益的金融资产主要为债券投资和资产支持证券投资，在资产负债表中以交易性金融资产列示。

权益工具

权益工具是指从发行方角度分析符合权益定义的工具。本基金将对其没有控制、共同控制和重大影响的权益工具(主要为股票投资)按照公允价值计量且其变动计入当期损益，在资产负债表中列示为交易性金融资产。

(2) 金融负债

金融负债于初始确认时分类为以摊余成本计量的金融负债和以公允价值计量且其变动计入当期损益的金融负债。本基金目前暂无金融负债分类为以公允价值计量且其变动计入当期损益的金融负债。本基金持有的以摊余成本计量的金融负债包括卖出回购金融资产款和其他各类应付款项等。

(3) 衍生金融工具

本基金将持有的衍生金融工具以公允价值计量且其变动计入当期损益，在资产负债表中列示为衍生金融资产/负债。

7.4.4.4 金融资产和金融负债的初始确认、后续计量和终止确认

金融资产或金融负债在初始确认时以公允价值计量。对于以公允价值计量且其变动计入当期损益的金融资产和金融负债，相关交易费用计入当期损益；对于支付的价款中包含的债券或资产支持证券起息日或上次除息日至购买日止的利息，确认为应计利息，包含在交易性金融资产的账面价值中。对于其他类别的金融资产和金融负债，相关交易费用计入初始确认金额。

对于以公允价值计量且其变动计入当期损益的金融资产，按照公允价值进行后续计量；对于应收款项和其他金融负债采用实际利率法，以摊余成本进行后续计量。

本基金对于以摊余成本计量的金融资产，以预期信用损失为基础确认损失准备。

本基金考虑有关过去事项、当前状况以及对未来经济状况的预测等合理且有依据的信息，以发生违约的风险为权重，计算合同应收的现金流量与预期能收到的现金流量之间差额的现值的概率加权金额，确认预期信用损失。

于每个资产负债表日，本基金对于处于不同阶段的金融工具的预期信用损失分别进行计量。金融工具自初始确认后信用风险未显著增加的，处于第一阶段，本基金按照未来 12 个月内的预期信用损失计量损失准备；金融工具自初始确认后信用风险已显著增加但尚未发生信用减值的，处于第二阶段，本基金按照该工具整个存续期的预期信用损失计量损失准备；金融工具自初始确认后已经发生信用减值的，处于第三阶段，本基金按照该工具整个存续期的预期信用损失计量损失准备。

对于在资产负债表日具有较低信用风险的金融工具，本基金假设其信用风险自初始确认后并未显著增加，认定为处于第一阶段的金融工具，按照未来 12 个月内的预期信用损失计量损失准备。

本基金对于处于第一阶段和第二阶段的金融工具，按照其未扣除减值准备的账面余额和实际利

率计算利息收入。对于处于第三阶段的金融工具，按照其账面余额减已计提减值准备后的摊余成本和实际利率计算利息收入。

本基金将计提或转回的损失准备计入当期损益。

金融资产满足下列条件之一的，予以终止确认：(1)收取该金融资产现金流量的合同权利终止；(2)该金融资产已转移，且本基金将金融资产所有权上几乎所有的风险和报酬转移给转入方；或者(3)该金融资产已转移，虽然本基金既没有转移也没有保留金融资产所有权上几乎所有的风险和报酬，但是放弃了对该金融资产控制。

金融资产终止确认时，其账面价值与收到的对价的差额，计入当期损益。

当金融负债的现时义务全部或部分已经解除时，终止确认该金融负债或义务已解除的部分。终止确认部分的账面价值与支付的对价之间的差额，计入当期损益。

7.4.4.5 金融资产和金融负债的估值原则

本基金持有的股票投资、债券投资、资产支持证券投资和衍生工具按如下原则确定公允价值并进行估值：

(1)存在活跃市场的金融工具按其估值日的市场交易价格确定公允价值；估值日无交易且最近交易日后未发生影响公允价值计量的重大事件的，按最近交易日的市场交易价格确定公允价值。有充足证据表明估值日或最近交易日的市场交易价格不能真实反映公允价值的，应对市场交易价格进行调整，确定公允价值。与上述投资品种相同，但具有不同特征的，应以相同资产或负债的公允价值为基础，并在估值技术中考虑不同特征因素的影响。特征是指对资产出售或使用的限制等，如果该限制是针对资产持有者的，那么在估值技术中不应将该限制作为特征考虑。此外，基金管理人不应考虑因大量持有相关资产或负债所产生的溢价或折价。

(2)当金融工具不存在活跃市场，采用在当前情况下适用并且有足够可利用数据和其他信息支持

的估值技术确定公允价值。采用估值技术时，优先使用可观察输入值，只有在无法取得相关资产或负债可观察输入值或取得不切实可行的情况下，才可以使用不可观察输入值。

(3) 如经济环境发生重大变化或证券发行人发生影响金融工具价格的重大事件，应对估值进行调整并确定公允价值。

7.4.4.6 金融资产和金融负债的抵销

本基金持有的资产和承担的负债基本为金融资产和金融负债。当本基金 1) 具有抵销已确认金额的法定权利且该种法定权利现在是可执行的；且 2) 交易双方准备按净额结算时，金融资产与金融负债按抵销后的净额在资产负债表中列示。

7.4.4.7 实收基金

实收基金为对外发行基金份额所募集的总金额在扣除损益平准金分摊部分后的余额。由于申购和赎回引起的实收基金变动分别于基金申购确认日及基金赎回确认日认列。上述申购和赎回分别包括基金转换所引起的转入基金的实收基金增加和转出基金的实收基金减少。

7.4.4.8 损益平准金

损益平准金包括已实现平准金和未实现平准金。已实现平准金指在申购或赎回基金份额时，申购或赎回款项中包含的按累计未分配的已实现损益占净资产比例计算的金额。未实现平准金指在申购或赎回基金份额时，申购或赎回款项中包含的按累计未实现损益占净资产比例计算的金额。损益平准金于基金申购确认日或基金赎回确认日认列，并于期末全额转入未分配利润/(累计亏损)。

7.4.4.9 收入/(损失)的确认和计量

股票投资在持有期间应取得的现金股利扣除由上市公司代扣代缴的个人所得税后的净额确认为投资收益。债券投资和资产支持证券投资在持有期间应取得的按票面利率(对于贴现债为按发行价计算的利率)或合同利率计算的利息扣除在适用情况下由债券和资产支持证券发行企业代扣代缴的个人所得税及由基金管理人缴纳的增值税后的净额确认为投资收益。

以公允价值计量且其变动计入当期损益的金融资产在持有期间的公允价值变动扣除按票面利率(对于贴现债为按发行价计算的利率)或合同利率计算的利息及在适用情况下公允价值变动产生的预估增值税后的净额确认为公允价值变动损益；于处置时，其处置价格与初始确认金额之间的差额扣除相关交易费用及在适用情况下由基金管理人缴纳的增值税后的净额确认为投资收益，其中包括从公允价值变动损益结转的公允价值累计变动额。

应收款项在持有期间确认的利息收入按实际利率法计算，实际利率法与直线法差异较小的则按

直线法计算。

7.4.4.10 费用的确认和计量

本基金的管理人报酬、托管费和销售服务费在费用涵盖期间按基金合同约定的费率和计算方法逐日确认。

以摊余成本计量的金融负债在持有期间确认的利息支出按实际利率法计算，实际利率法与直线法差异较小的则按直线法计算。

7.4.4.11 基金的收益分配政策

本基金同一类别的每一基金份额享有同等分配权。本基金收益以现金形式分配，但基金份额持有人可选择现金红利或将现金红利按分红除权日的基金份额净值自动转为基金份额进行再投资。若期末未分配利润中的未实现部分为正数，包括基金经营活动产生的未实现损益以及基金份额交易产生的未实现平准金等，则期末可供分配利润的金额为期末未分配利润中的已实现部分；若期末未分配利润的未实现部分为负数，则期末可供分配利润的金额为期末未分配利润，即已实现部分相抵未实现部分后的余额。

经宣告的拟分配基金收益于分红除权日从净资产转出。

7.4.4.12 分部报告

本基金以内部组织结构、管理要求、内部报告制度为依据确定经营分部，以经营分部为基础确定报告分部并披露分部信息。经营分部是指本基金内同时满足下列条件的组成部分：(1) 该组成部分能够在日常活动中产生收入、发生费用；(2) 本基金的基金管理人能够定期评价该组成部分的经营成果，以决定向其配置资源、评价其业绩；(3) 本基金能够取得该组成部分的财务状况、经营成果和现金流量等有关会计信息。如果两个或多个经营分部具有相似的经济特征，并且满足一定条件的，则合并为一个经营分部。

本基金目前以一个单一的经营分部运作，不需要披露分部信息。

7.4.4.13 其他重要的会计政策和会计估计

根据本基金的估值原则和中国证监会允许的基金行业估值实务操作，本基金确定以下类别股票投资、债券投资和资产支持证券投资的公允价值时采用的估值方法及其关键假设如下：

(1) 对于证券交易所上市的股票和债券，若出现重大事项停牌或交易不活跃(包括涨跌停时的交易不活跃)等情况，本基金根据中国证监会公告[2017]13号《中国证监会关于证券投资基金估值业务的指导意见》，根据具体情况采用《关于发布中基协(AMAC)基金行业股票估值指数的通知》提供的

指数收益法、市盈率法、现金流量折现法等估值技术进行估值。

(2) 对于在锁定期内的非公开发行股票、首次公开发行股票时公司股东公开发售股份、通过大宗交易取得的带限售期的股票等流通受限股票，根据中国基金业协会中基协发[2017]6号《关于发布〈证券投资基金投资流通受限股票估值指引(试行)〉的通知》之附件《证券投资基金投资流通受限股票估值指引(试行)》(以下简称“指引”)，按估值日在证券交易所上市交易的同一股票的公允价值扣除中证指数有限公司根据指引所独立提供的该流通受限股票剩余限售期对应的流动性折扣后的价值进行估值。

(3) 对于在证券交易所上市或挂牌转让的固定收益品种(可转换债券和可交换债券除外)及在银行间同业市场交易的固定收益品种，根据中国证监会公告[2017]13号《中国证监会关于证券投资基金估值业务的指导意见》及中国基金业协会中基协字[2022]566号《关于发布〈关于固定收益品种的估值处理标准〉的通知》之附件《关于固定收益品种的估值处理标准》采用估值技术确定公允价值。本基金持有的证券交易所上市或挂牌转让的固定收益品种(可转换债券和可交换债券除外)和银行间同业市场固定收益品种按照第三方估值机构提供的估值结果确定公允价值。

7.4.5 会计政策和会计估计变更以及差错更正的说明

7.4.5.1 会计政策变更的说明

本基金本报告期未发生会计政策变更。

根据中国证监会于2023年颁布的修订后的《证券投资基金信息披露XBRL模板第3号〈年度报告和中期报告〉》，本基金的基金管理人在编制本财务报表时调整了部分财务报表科目的列报和披露，这些调整未对本基金财务报表产生重大影响。

7.4.5.2 会计估计变更的说明

本基金本报告期未发生会计估计变更。

7.4.5.3 差错更正的说明

本基金在本报告期间无须说明的会计差错更正。

7.4.6 税项

根据财政部、国家税务总局财税[2002]128号《关于开放式证券投资基金有关税收问题的通知》、财税[2008]1号《关于企业所得税若干优惠政策的通知》、财税[2012]85号《关于实施上市公司股息红利差别化个人所得税政策有关问题的通知》、财税[2015]101号《关于上市公司股息红利差别化个人所得税政策有关问题的通知》、财税[2016]36号《关于全面推开营业税改征增值税试点的通知》、

财税[2016]46号《关于进一步明确全面推开营改增试点金融业有关政策的通知》、财税[2016]70号《关于金融机构同业往来等增值税政策的补充通知》、财税[2016]140号《关于明确金融房地产开发教育辅助服务等增值税政策的通知》、财税[2017]2号《关于资管产品增值税政策有关问题的补充通知》、财税[2017]56号《关于资管产品增值税有关问题的通知》、财税[2017]90号《关于租入固定资产进项税额抵扣等增值税政策的通知》及其他相关财税法规和实务操作，主要税项列示如下：

(1) 资管产品运营过程中发生的增值税应税行为，以资管产品管理人为增值税纳税人。资管产品管理人运营资管产品过程中发生的增值税应税行为，暂适用简易计税方法，按照3%的征收率缴纳增值税。对资管产品在2018年1月1日前运营过程中发生的增值税应税行为，未缴纳增值税的，不再缴纳；已缴纳增值税的，已纳税额从资管产品管理人以后月份的增值税应纳税额中抵减。

对证券投资基金管理人运用基金买卖股票、债券的转让收入免征增值税，对国债、地方政府债以及金融同业往来利息收入亦免征增值税。资管产品管理人运营资管产品提供的贷款服务，以2018年1月1日起产生的利息及利息性质的收入为销售额。资管产品管理人运营资管产品转让2017年12月31日前取得的非货物期货，可以选择按照实际买入价计算销售额，或者以2017年最后一个交易日的非货物期货结算价格作为买入价计算销售额。

(2) 对基金从证券市场中取得的收入，包括买卖股票、债券的差价收入，股票的股息、红利收入，债券的利息收入及其他收入，暂不征收企业所得税。

(3) 对基金取得的企业债券利息收入，应由发行债券的企业在向基金支付利息时代扣代缴20%的个人所得税。对基金从上市公司取得的股息红利所得，持股期限在1个月以内(含1个月)的，其股息红利所得全额计入应纳税所得额；持股期限在1个月以上至1年(含1年)的，暂减按50%计入应纳税所得额；持股期限超过1年的，暂免征收个人所得税。对基金持有的上市公司限售股，解禁后取得的股息、红利收入，按照上述规定计算纳税，持股时间自解禁日起计算；解禁前取得的股息、红利收入继续暂减按50%计入应纳税所得额。上述所得统一适用20%的税率计征个人所得税。

(4) 基金卖出股票按0.1%的税率缴纳股票交易印花税，买入股票不征收股票交易印花税。根据财政部、国家税务总局公告2023年第39号《关于减半征收证券交易印花税的公告》，自2023年8月28日起，证券交易印花税实施减半征收。

(5) 本基金的城市维护建设税、教育费附加和地方教育附加等税费按照实际缴纳增值税额的适用比例计算缴纳。

7.4.7 重要财务报表项目的说明

7.4.7.1 货币资金

单位：人民币元

项目	本期末 2023年12月31日	上年度末 2022年12月31日
活期存款	285,602,272.77	8,071,622.58
等于：本金	285,569,113.06	8,070,945.73
加：应计利息	33,159.71	676.85
定期存款	-	-
等于：本金	-	-
加：应计利息	-	-
其中：存款期限1个月以内	-	-
存款期限1-3个月	-	-
存款期限3个月以上	-	-
其他存款	-	-
等于：本金	-	-
加：应计利息	-	-
合计	285,602,272.77	8,071,622.58

7.4.7.2 交易性金融资产

单位：人民币元

项目	本期末 2023年12月31日			
	成本	应计利息	公允价值	公允价值变动
股票	1,161,656,028.07	-	1,152,584,170.16	-9,071,857.91
贵金属投资-金交所黄金合约	-	-	-	-
债券	交易所市场	-	-	-
	银行间市场	-	-	-
	合计	-	-	-
资产支持证券	-	-	-	-
基金	-	-	-	-
其他	-	-	-	-
合计	1,161,656,028.07	-	1,152,584,170.16	-9,071,857.91
项目	上年度末 2022年12月31日			
	成本	应计利息	公允价值	公允价值变动
股票	67,293,807.22	-	64,248,293.59	-3,045,513.63
贵金属投资-金交所黄金合约	-	-	-	-
债券	交易所市场	-	-	-
	银行间市场	-	-	-
	合计	-	-	-
资产支持证券	-	-	-	-

基金	-	-	-	-
其他	-	-	-	-
合计	67,293,807.22	-	64,248,293.59	-3,045,513.63

7.4.7.3 衍生金融资产/负债

7.4.7.3.1 衍生金融资产/负债期末余额

本基金本报告期末及上年度末未持有衍生金融资产/负债。

7.4.7.4 买入返售金融资产

7.4.7.4.1 各项买入返售金融资产期末余额

单位：人民币元

项目	本期末 2023年12月31日	
	账面余额	其中：买断式逆回购
交易所市场	200,000,000.00	-
银行间市场	-	-
合计	200,000,000.00	-
项目	上年度末 2022年12月31日	
	账面余额	其中：买断式逆回购
交易所市场	16,995,660.27	-
银行间市场	-	-
合计	16,995,660.27	-

7.4.7.4.2 期末买断式逆回购交易中取得的债券

本基金本报告期末及上年度末未持有从买断式逆回购交易中取得的债券。

7.4.7.5 其他资产

本基金本报告期末及上年度末未持有其他资产。

7.4.7.6 其他负债

单位：人民币元

项目	本期末 2023年12月31日	上年度末 2022年12月31日
应付券商交易单元保证金	-	-
应付赎回费	48,032.55	91.70
应付证券出借违约金	-	-
应付交易费用	1,700,824.96	127,249.89
其中：交易所市场	1,700,824.96	127,249.89
银行间市场	-	-

应付利息	-	-
应付审计费	55,000.00	60,000.00
应付信息披露费	120,000.00	80,000.00
合计	1,923,857.51	267,341.59

7.4.7.7 实收基金

中信保诚多策略混合 (LOF) A

金额单位：人民币元

项目	本期 2023年01月01日至2023年12月31日	
	基金份额 (份)	账面金额
上年度末	77,373,695.83	76,715,505.81
本期申购	712,799,597.82	706,738,782.04
本期赎回 (以“-”号填列)	-315,776,606.98	-313,093,793.95
本期末	474,396,686.67	470,360,493.90

中信保诚多策略混合 (LOF) C

金额单位：人民币元

项目	本期 2023年01月01日至2023年12月31日	
	基金份额 (份)	账面金额
上年度末	-	-
本期申购	739,099,862.87	739,099,862.87
本期赎回 (以“-”号填列)	-166,899,066.26	-166,899,066.26
本期末	572,200,796.61	572,200,796.61

注：1、申购含红利再投 (如有)、转换入份额 (如有)，赎回含转换出份额 (如有)。

2、本基金本报告期末及上年度末场内外基金份额如下：

基金代码	基金名称	本报告期末		上年度末	
		场内	场外	场内	场外
188531	中信保诚多策略混合 (LOF) A	633,944.00	473,762,742.67	93,142.00	77,280,553.83
018861	中信保诚多策略混合 (LOF) C	-	572,200,796.61	-	-

7.4.7.8 未分配利润

中信保诚多策略混合 (LOF) A

单位：人民币元

项目	已实现部分	未实现部分	未分配利润合计
上年度末	14,975,608.86	-2,767,661.31	12,207,947.55
本期期初	14,975,608.86	-2,767,661.31	12,207,947.55
本期利润	65,217,174.74	-4,997,243.66	60,219,931.08
本期基金份额交易产生的变动数	115,096,826.83	-2,492,444.49	112,604,382.34
其中：基金申购款	227,888,677.99	-12,503,252.50	215,385,425.49
基金赎回款	-112,791,851.16	10,010,808.01	-102,781,043.15
本期已分配利润	-	-	-
本期末	195,289,610.43	-10,257,349.46	185,032,260.97

中信保诚多策略混合 (LOF) C

单位：人民币元

项目	已实现部分	未实现部分	未分配利润合计
上年度末	-	-	-
本期期初	-	-	-
本期利润	26,561,882.80	-1,029,100.62	25,532,782.18
本期基金份额交易产生的变动数	201,482,783.48	-11,366,329.27	190,116,454.21
其中：基金申购款	264,106,961.52	-17,436,437.02	246,670,524.50
基金赎回款	-62,624,178.04	6,070,107.75	-56,554,070.29
本期已分配利润	-	-	-
本期末	228,044,666.28	-12,395,429.89	215,649,236.39

7.4.7.9 存款利息收入

单位：人民币元

项目	本期	上年度可比期间
	2023年01月01日至2023年12月31日	2022年01月01日至2022年12月31日
活期存款利息收入	366,762.24	59,837.82
定期存款利息收入	-	-
其他存款利息收入	-	-
结算备付金利息收入	96,469.93	12,171.44
其他	7,486.43	673.43
合计	470,718.60	72,682.69

注：其他包括直销申购款利息收入、结算保证金利息收入。

7.4.7.10 股票投资收益

7.4.7.10.1 股票投资收益—买卖股票差价收入

单位：人民币元

项目	本期	上年度可比期间
	2023年01月01日至2023年12月31日	2022年01月01日至2022年12月31日
卖出股票成交总额	1,504,746,827.44	339,536,866.68
减：卖出股票成本总额	1,404,243,439.41	341,819,211.36
减：交易费用	4,724,573.13	928,069.44
买卖股票差价收入	95,778,814.90	-3,210,414.12

7.4.7.11 债券投资收益

7.4.7.11.1 债券投资收益项目构成

单位：人民币元

项目	本期	上年度可比期间
	2023年01月01日至2023	2022年01月01日至2022年12月

	年 12 月 31 日	31 日
债券投资收益--利息收入	-	9,388.61
债券投资收益--买卖债券(债转股及债券到期兑付) 差价收入	-	62,985.22
债券投资收益--赎回差价收入	-	-
债券投资收益--申购差价收入	-	-
合计	-	72,373.83

7.4.7.11.2 债券投资收益--买卖债券差价收入

单位：人民币元

项目	本期	上年度可比期间
	2023 年 01 月 01 日至 2023 年 12 月 31 日	2022 年 01 月 01 日至 2022 年 12 月 31 日
卖出债券(债转股及债券到期兑付) 成交总额	-	7,443,556.98
减：卖出债券(债转股及债券到期兑付) 成本总额	-	7,210,400.00
减：应计利息总额	-	170,170.86
减：交易费用	-	0.90
买卖债券差价收入	-	62,985.22

7.4.7.12 资产支持证券投资收益

7.4.7.12.1 资产支持证券投资收益项目构成

本基金本报告期内及上年度可比期间无资产支持证券投资收益。

7.4.7.12.2 资产支持证券投资收益--买卖资产支持证券差价收入

本基金本报告期内及上年度可比期间无资产支持证券投资收益-买卖资产支持证券差价收入。

7.4.7.13 衍生工具收益

7.4.7.13.1 衍生工具收益--买卖权证差价收入

本基金本报告期内及上年度可比期间无衍生工具收益-买卖权证差价收入。

7.4.7.13.2 衍生工具收益--其他投资收益

本基金本报告期内及上年度可比期间无衍生工具收益-其他投资收益。

7.4.7.14 股利收益

单位：人民币元

项目	本期	上年度可比期间
	2023 年 01 月 01 日至 2023 年	2022 年 01 月 01 日至 2022 年 12

	12 月 31 日	月 31 日
股票投资产生的股利收益	2,832,932.73	1,165,577.47
其中：证券出借权益补偿收入	-	-
基金投资产生的股利收益	-	-
合计	2,832,932.73	1,165,577.47

7.4.7.15 公允价值变动收益

单位：人民币元

项目名称	本期	上年度可比期间
	2023 年 01 月 01 日至 2023 年 12 月 31 日	2022 年 01 月 01 日至 2022 年 12 月 31 日
1. 交易性金融资产	-6,026,344.28	-3,089,248.00
-- 股票投资	-6,026,344.28	-3,081,548.00
-- 债券投资	-	-7,700.00
-- 资产支持证券投资	-	-
-- 基金投资	-	-
-- 贵金属投资	-	-
-- 其他	-	-
2. 衍生工具	-	-
-- 权证投资	-	-
3. 其他	-	-
减：应税金融商品公允价值变动产生的预估增值税	-	-
合计	-6,026,344.28	-3,089,248.00

7.4.7.16 其他收入

单位：人民币元

项目	本期	上年度可比期间
	2023 年 01 月 01 日至 2023 年 12 月 31 日	2022 年 01 月 01 日至 2022 年 12 月 31 日
基金赎回费收入	598,173.32	15,617.53
转换费收入	520.12	7.18
合计	598,693.44	15,624.71

注：1、本基金的场内外赎回费率不高于 1.5%，随基金份额持有期限的增加而递减，赎回费不低于其总额的 25% 归入基金财产。

2、本基金的转换费由申购补差费和转出基金的赎回费两部分构成，其中转出基金的赎回费不低于其总额的 25% 归入转出基金的基金资产。

7.4.7.17 信用减值损失

本基金本报告期及上年度可比期间无信用减值损失。

7.4.7.18 其他费用

单位：人民币元

项目	本期 2023年01月01日至2023年12月31日	上年度可比期间 2022年01月01日至2022年12月31日
审计费用	55,000.00	60,000.00
信息披露费	120,000.00	80,000.00
证券出借违约金	-	-
银行费用	790.74	537.00
合计	175,790.74	140,537.00

7.4.8 或有事项、资产负债表日后事项的说明

7.4.8.1 或有事项

截至资产负债表日，本基金并无须作披露的或有事项。

7.4.8.2 资产负债表日后事项

截至本财务报告批准报出日，本基金无需要说明的资产负债表日后事项。

7.4.9 关联方关系

关联方名称	与本基金的关系
中信保诚基金管理有限公司（“中信保诚基金”）	基金管理人、基金销售机构
中国工商银行股份有限公司（“中国工商银行”）	基金托管人、基金销售机构
中信信托有限责任公司	基金管理人的股东
中新苏州工业园区创业投资有限公司	基金管理人的股东
Prudential Corporation Holdings Limited（保诚集团股份有限公司）	基金管理人的股东
中信信诚资产管理有限公司	基金管理人的子公司
中信保诚人寿保险有限公司	基金管理人主要股东控制的机构

注：下述关联交易均在正常业务范围内按一般商业条款订立。

7.4.10 本报告期及上年度可比期间的关联方交易

下述关联交易均根据正常的商业交易条件进行，并以一般交易价格为定价基础。

7.4.10.1 通过关联方交易单元进行的交易

7.4.10.1.1 股票交易

本基金本报告期内及上年度可比期间无通过关联方交易单元进行的股票交易。

7.4.10.1.2 权证交易

本基金本报告期内及上年度可比期间无通过关联方交易单元进行的权证交易。

7.4.10.1.3 应支付关联方的佣金

本基金本报告期内及上年度可比期间无应支付关联方的佣金。

7.4.10.2 关联方报酬

7.4.10.2.1 基金管理费

单位：人民币元

项目	本期 2023年01月01日至2023 年12月31日	上年度可比期间 2022年01月01日至2022 年12月31日
当期发生的基金应支付的管理费	7,150,159.66	1,159,430.64
其中：应支付销售机构的客户维护费	2,092,152.32	155,103.78
应支付基金管理人的净管理费	5,058,007.34	1,004,326.86

注：于本报告期内及上年度可比期间，截至2023年8月27日止，支付基金管理人中信保诚基金管理有限公司的管理人报酬按前一日基金资产净值1.5%的年费率计提，逐日累计至每月月底，按月支付。其计算公式为：日管理人报酬=前一日基金资产净值×1.5%/当年天数

根据《中信保诚基金管理有限公司关于调低旗下部分基金费率并修订基金合同的公告》，经与基金托管人协商一致，自2023年8月28日起，支付基金管理人中信保诚基金管理有限公司的管理人报酬按前一日基金资产净值1.2%的年费率计提，逐日累计至每月月底，按月支付。其计算公式为：

日管理人报酬=前一日基金资产净值×1.2%/当年天数。

7.4.10.2.2 基金托管费

单位：人民币元

项目	本期 2023年01月01日至2023年 12月31日	上年度可比期间 2022年01月01日至2022 年12月31日
当期发生的基金应支付的托管费	1,191,693.30	193,238.44

注：于本报告期内及上年度可比期间，截至2023年8月27日止，支付基金托管人中国工商银行股份有限公司的托管费按前一日基金资产净值0.25%的年费率计提，逐日累计至每月月底，按月支付。其计算公式为：日托管费=前一日基金资产净值×0.25%/当年天数

根据《中信保诚基金管理有限公司关于调低旗下部分基金费率并修订基金合同的公告》，经与基金托管人协商一致，自2023年8月28日起，支付基金托管人中国工商银行股份有限公司的托管费按前一日基金资产净值0.2%的年费率计提，逐日累计至每月月底，按月支付。其计算公式为：

日托管费=前一日基金资产净值×0.2%/当年天数。

7.4.10.2.3 销售服务费

单位：人民币元

获得销售服务费的各关联方名称	本期 2023 年 01 月 01 日至 2023 年 12 月 31 日		
	当期发生的基金应支付的销售服务费		
	中信保诚多策略 混合 (LOF) A	中信保诚多策略 混合 (LOF) C	合计
中信保诚基金	-	95,525.29	95,525.29
合计	-	95,525.29	95,525.29
获得销售服务费的各关联方名称	上年度可比期间 2022 年 01 月 01 日至 2022 年 12 月 31 日		
	当期发生的基金应支付的销售服务费		
	中信保诚多策略 混合 (LOF) A	中信保诚多策略 混合 (LOF) C	合计
-	-	-	-
合计	-	-	-

注：本基金中信保诚多策略混合 (LOF) A 基金份额不收取销售服务费，中信保诚多策略混合 (LOF) C 基金份额的销售服务费年费率为 0.60%。

中信保诚多策略混合 (LOF) C 的销售服务费按前一日中信保诚多策略混合 (LOF) C 资产净值的 0.60% 年费率计提。

计算公式为：中信保诚多策略混合 (LOF) C 基金日销售服务费 = 中信保诚多策略混合 (LOF) C 基金份额前一日资产净值 × 0.60% / 当年天数

7.4.10.3 与关联方进行银行间同业市场的债券（含回购）交易

本基金本报告期内与上年度可比期间均未与关联方进行银行间同业市场的债券（含回购）交易。

7.4.10.4 报告期内转融通证券出借业务发生重大关联交易事项的说明

7.4.10.4.1 与关联方通过约定申报方式进行的适用固定期限费率的证券出借业务的情况

本基金本报告期及上年度可比期间未发生与关联方通过约定申报方式进行的适用固定期限费率的证券出借业务。

7.4.10.4.2 与关联方通过约定申报方式进行的适用市场化期限费率的证券出借业务的情况

本基金本报告期及上年度可比期间未发生与关联方通过约定申报方式进行的适用市场化期限费率的证券出借业务。

7.4.10.5 各关联方投资本基金的情况

7.4.10.5.1 报告期内基金管理人运用固有资金投资本基金的情况

本基金的基金管理人运用固有资金投资本基金费率按基金合同公布的费率执行,本报告期内及上年度可比期间基金管理人未运用固有资金投资本基金。

7.4.10.5.2 报告期末除基金管理人之外的其他关联方投资本基金的情况

除基金管理人之外的其他关联方投资本基金费率按基金合同公布的费率执行,本报告期末及上年度末无除基金管理人之外的其他关联方投资本基金的情况。

7.4.10.6 由关联方保管的银行存款余额及当期产生的利息收入

单位:人民币元

关联方名称	本期		上年度可比期间	
	2023年01月01日至2023年12月31日		2022年01月01日至2022年12月31日	
	期末余额	当期利息收入	期末余额	当期利息收入
中国工商银行	285,602,272.77	366,762.24	8,071,622.58	59,837.82

注:本基金的活期银行存款由基金托管人中国工商银行股份有限公司保管,按银行同业利率或约定利率计息。

7.4.10.7 本基金在承销期内参与关联方承销证券的情况

本基金本报告期内及上年度可比期间未在承销期内参与关联方承销的证券。

7.4.10.8 其他关联交易事项的说明

7.4.10.8.1 其他关联交易事项的说明

本基金本报告期内及上年度可比期间无其他关联交易事项。

7.4.11 利润分配情况

本基金本报告期内无利润分配。

7.4.12 期末 2023 年 12 月 31 日本基金持有的流通受限证券

7.4.12.1 因认购新发/增发证券而于期末持有的流通受限证券

金额单位:人民币元

7.4.12.1.1 受限证券类别:股票										
证券代码	证券名称	成功认购日	受限期	流通受限类型	认购价格	期末估值单价	数量(单位:股)	期末成本总额	期末估值总额	备注
001239	永达	2023年	6个月	锁定期	12.05	19.92	189	2,277.45	3,764.88	-

	股份	12月04日		股票						
001306	夏厦精密	2023年11月09日	6个月	锁定期股票	53.63	75.36	64	3,432.32	4,823.04	-
001358	兴欣新材	2023年12月14日	6个月	锁定期股票	41.00	44.16	87	3,567.00	3,841.92	-
001378	德冠新材	2023年10月23日	6个月	锁定期股票	31.68	31.27	205	6,494.40	6,410.35	-
300904	威力传动	2023年08月02日	6个月	锁定期股票	35.41	61.53	304	10,764.64	18,705.12	-
301172	君逸数码	2023年07月19日	6个月	锁定期股票	31.33	38.16	419	13,127.27	15,989.04	-
301202	朗威股份	2023年06月28日	6个月	锁定期股票	25.82	31.80	261	6,739.02	8,299.80	-
301251	威尔高	2023年08月30日	6个月	锁定期股票	28.88	34.59	321	9,270.48	11,103.39	-
301272	英华特	2023年07月06日	6个月	锁定期股票	51.39	53.38	173	8,890.47	9,234.74	-
301348	蓝箭电子	2023年08月01日	6个月	锁定期股票	18.08	44.57	550	9,944.00	24,513.50	-
301371	敷尔佳	2023年07月24日	6个月	锁定期股票	55.68	37.58	170	9,465.60	6,388.60	-
301372	科净源	2023年08月03日	6个月	锁定期股票	45.00	43.59	231	10,395.00	10,069.29	-
301393	昊帆生物	2023年07月05日	6个月	锁定期股票	67.68	59.37	130	8,798.40	7,718.10	-
301413	安培龙	2023年12月11日	6个月	锁定期股票	33.25	58.19	164	5,453.00	9,543.16	-
301418	协昌科技	2023年08月10日	6个月	锁定期股票	51.88	50.20	183	9,494.04	9,186.60	-

		日								
301421	波长光电	2023年08月16日	6个月	锁定期股票	29.38	59.37	332	9,754.16	19,710.84	-
301456	盘古智能	2023年07月06日	6个月	锁定期股票	37.96	30.39	255	9,679.80	7,749.45	-
301459	丰茂股份	2023年12月06日	6个月	锁定期股票	31.90	39.84	208	6,635.20	8,286.72	-
301469	恒达新材	2023年08月10日	6个月	锁定期股票	36.58	33.09	275	10,059.50	9,099.75	-
301486	致尚科技	2023年06月30日	6个月	锁定期股票	57.66	47.25	206	11,877.96	9,733.50	-
301487	盟固利	2023年08月01日	6个月	锁定期股票	5.32	40.96	867	4,612.44	35,512.32	-
301488	豪恩汽电	2023年06月26日	6个月	锁定期股票	39.78	69.09	258	10,263.24	17,825.22	-
301498	乖宝宠物	2023年08月09日	6个月	锁定期股票	39.99	38.81	288	11,517.12	11,177.28	-
301507	民生健康	2023年08月24日	6个月	锁定期股票	10.00	15.85	851	8,510.00	13,488.35	-
301508	中机认检	2023年11月23日	6个月	锁定期股票	16.82	26.68	419	7,047.58	11,178.92	-
301509	金凯生科	2023年07月26日	6个月	锁定期股票	56.56	62.23	198	11,198.88	12,321.54	-
301510	固高科技	2023年08月04日	6个月	锁定期股票	12.00	35.01	396	4,752.00	13,863.96	-
301515	港通医疗	2023年07月13日	6个月	锁定期股票	31.16	28.27	230	7,166.80	6,502.10	-
301516	中远通	2023年12月01日	6个月	锁定期股票	6.87	15.51	604	4,149.48	9,368.04	-

301525	儒竞科技	2023年 08月23 日	6个月	锁定期 股票	99.57	81.46	174	17,325.18	14,174.04	-
301526	国际复材	2023年 12月19 日	6个月	锁定期 股票	2.66	4.45	9,723	25,863.18	43,267.35	-
301528	多浦乐	2023年 08月17 日	6个月	锁定期 股票	71.80	68.91	148	10,626.40	10,198.68	-
301529	福赛科技	2023年 08月31 日	6个月	锁定期 股票	36.60	37.88	182	6,661.20	6,894.16	-
301533	威马农机	2023年 08月07 日	6个月	锁定期 股票	29.50	33.16	225	6,637.50	7,461.00	-
301548	崇德科技	2023年 09月11 日	6个月	锁定期 股票	66.80	58.99	136	9,084.80	8,022.64	-
301550	斯菱股份	2023年 09月06 日	6个月	锁定期 股票	37.56	43.57	260	9,765.60	11,328.20	-
301555	惠柏新材	2023年 10月24 日	6个月	锁定期 股票	22.88	32.44	224	5,125.12	7,266.56	-
301566	达利凯普	2023年 12月22 日	6个月	锁定期 股票	8.90	22.14	576	5,126.40	12,752.64	-
301568	思泰克	2023年 11月21 日	6个月	锁定期 股票	23.23	35.58	246	5,714.58	8,752.68	-
601083	锦江航运	2023年 11月28 日	6个月	锁定期 股票	11.25	11.07	1,263	14,208.75	13,981.41	-
601096	宏盛华源	2023年 12月15 日	6个月	锁定期 股票	1.70	4.06	3,918	6,660.60	15,907.08	-
603004	鼎龙科技	2023年 12月20 日	6个月	锁定期 股票	16.80	31.19	195	3,276.00	6,082.05	-
603062	麦加芯彩	2023年 10月31 日	6个月	锁定期 股票	58.08	57.81	126	7,318.08	7,284.06	-
603075	热威	2023年	6个月	锁定期	23.10	23.31	182	4,204.20	4,242.42	-

	股份	09月01日		股票						
603107	上海汽配	2023年10月25日	6个月	锁定期股票	14.23	18.19	292	4,155.16	5,311.48	-
603119	浙江荣泰	2023年07月21日	6个月	锁定期股票	15.32	23.87	184	2,818.88	4,392.08	-
603231	索宝蛋白	2023年12月06日	6个月	锁定期股票	21.29	21.53	161	3,427.69	3,466.33	-
603270	金帝股份	2023年08月25日	6个月	锁定期股票	21.77	29.58	195	4,245.15	5,768.10	-
603275	众辰科技	2023年08月16日	6个月	锁定期股票	49.97	39.70	151	7,545.47	5,994.70	-
603373	安邦护卫	2023年12月13日	6个月	锁定期股票	19.10	34.75	88	1,680.80	3,058.00	-
688450	光格科技	2023年07月17日	6个月	锁定期股票	53.09	36.42	142	7,538.78	5,171.64	-
688548	广钢气体	2023年08月08日	6个月	锁定期股票	9.87	12.75	1,120	11,054.40	14,280.00	-
688549	中巨芯	2023年08月30日	6个月	锁定期股票	5.18	8.09	3,572	18,502.96	28,897.48	-
688563	航材股份	2023年07月12日	6个月	锁定期股票	78.99	60.49	222	17,535.78	13,428.78	-
688582	芯动联科	2023年06月21日	6个月	锁定期股票	26.74	38.67	341	9,118.34	13,186.47	-
688592	司南导航	2023年08月07日	6个月	锁定期股票	50.50	50.53	216	10,908.00	10,914.48	-
688603	天承科技	2023年06月30日	6个月	锁定期股票	55.00	74.14	140	7,700.00	10,379.60	-
688610	埃科光电	2023年07月10日	6个月	锁定期股票	73.33	51.00	199	14,592.67	10,149.00	-

		日								
688612	威迈斯	2023年 07月19 日	6个月	锁定期 股票	47.29	37.97	160	7,566.40	6,075.20	-
688627	精智达	2023年 07月11 日	6个月	锁定期 股票	46.77	87.72	184	8,605.68	16,140.48	-
688638	誉辰智能	2023年 07月04 日	6个月	锁定期 股票	83.90	59.68	136	11,410.40	8,116.48	-
688646	逸飞激光	2023年 07月21 日	6个月	锁定期 股票	46.80	36.07	209	9,781.20	7,538.63	-
688648	中邮科技	2023年 11月06 日	6个月	锁定期 股票	15.18	21.43	303	4,599.54	6,493.29	-
688651	盛邦安全	2023年 07月19 日	6个月	锁定期 股票	39.90	46.05	178	7,102.20	8,196.90	-
688652	京仪装备	2023年 11月22 日	6个月	锁定期 股票	31.95	52.25	416	13,291.20	21,736.00	-
688653	康希通信	2023年 11月10 日	6个月	锁定期 股票	10.50	15.99	648	6,804.00	10,361.52	-
688693	锆威特	2023年 08月10 日	6个月	锁定期 股票	40.83	43.41	178	7,267.74	7,726.98	-
688702	盛科通信	2023年 09月06 日	6个月	锁定期 股票	42.66	48.18	415	17,703.90	19,994.70	-
688720	艾森股份	2023年 11月29 日	6个月	锁定期 股票	28.03	49.84	165	4,624.95	8,223.60	-

7.4.12.2 期末持有的暂时停牌等流通受限股票

本基金本报告期末未持有暂时停牌等流通受限股票。

7.4.12.3 期末债券正回购交易中作为抵押的债券

7.4.12.3.1 银行间市场债券正回购

本基金本报告期末无从事银行间市场债券正回购交易形成的卖出回购证券款余额。

7.4.12.3.2 交易所市场债券正回购

本基金本报告期末无从事交易所市场债券正回购交易形成的卖出回购证券款余额。

7.4.12.4 期末参与转融通证券出借业务的证券

本基金本报告期末无参与转融通证券出借业务的证券。

7.4.13 金融工具风险及管理

7.4.13.1 风险管理政策和组织架构

本基金在日常经营活动中涉及的风险主要包括信用风险、流动性风险及市场风险。本基金管理人制定了政策和程序来识别及分析这些风险，并设定适当的风险限额及内部控制流程，通过可靠的管理及信息系统进行持续监控。

本基金管理人风险管理组织体系包括董事会（及其下设的风控与审计委员会）、管理层（及其下设的经营层面风险管理委员会）及公司各业务部门层面。董事会对有效的风险管理承担最终责任，负责确定公司风险管理总体目标，制定公司风险管理战略和风险应对策略等。董事会下设风控与审计委员会，根据董事会的授权履行相应的风险管理和监督职责。公司管理层对有效的风险管理承担直接责任，根据董事会的风险管理战略，制定与公司发展战略、整体风险承受能力相匹配的风险管理制度，确保风险管理制度全面、有效执行；批准重大事件、重大决策的风险评估意见和重大风险的解决方案等。管理层下设经营层面风险管理委员会，负责指导、协调和监督各职能部门和各业务单元开展风险管理工作；识别公司各项业务所涉及各类重大风险，对重大事件、重大决策和重要业务流程的风险进行评估，制定重大风险的解决方案等。各业务部门负责执行风险管理的基本制度流程，定期对本部门的风险进行评估，对其风险管理的有效性负责，并及时、准确、全面、客观地将本部门的风险信息和监测情况向管理层报告。同时，公司设立独立于业务体系汇报路径的风险管理部和监察稽核部，协调并与各业务部门共同配合完成公司整体风险管理工作。风险管理部和监察稽核部日常向督察长汇报工作。

7.4.13.2 信用风险

信用风险是指包括债券发行人出现拒绝支付利息或到期时拒绝支付本息的违约风险，或由于债券发行人信用质量降低导致债券价格下跌的风险，及因交易对手违约而产生的交割风险等情况。

本基金的基金管理人在交易前对交易对手的资信状况进行了充分的评估。本基金的活期银行存款存放在本基金的托管银行，本基金在选择定期存款存放的银行前通过审慎评估其信用风险并通过额度控制的方法以控制银行存款的信用风险。本基金在交易所进行的交易均与中国证券登记结算有

限责任公司完成证券交收和款项清算,因此违约风险发生的可能性很小;本基金在进行银行间同业市场交易前均对交易对手进行信用评估并采用券款对付交割方式以控制相应的信用风险。另外,本基金的基金管理人建立了信用风险管理流程,审慎进行债券投资,通过信用评级和分散化投资以分散信用风险。

7.4.13.2.1 按短期信用评级列示的债券投资

本基金于本报告期末及上年度末均未持有短期债券投资。

7.4.13.2.2 按短期信用评级列示的资产支持证券投资

本基金于本报告期末及上年度末均未持有短期资产支持证券投资。

7.4.13.2.3 按短期信用评级列示的同业存单投资

本基金于本报告期末及上年度末均未持有短期同业存单投资。

7.4.13.2.4 按长期信用评级列示的债券投资

本基金于本报告期末及上年度末均未持有长期债券投资。

7.4.13.2.5 按长期信用评级列示的资产支持证券投资

本基金于本报告期末及上年度末均未持有长期资产支持证券投资。

7.4.13.2.6 按长期信用评级列示的同业存单投资

本基金于本报告期末及上年度末均未持有长期同业存单投资。

7.4.13.3 流动性风险

流动性风险是指基金管理人未能以合理价格及时变现基金资产以支付投资者赎回款项的风险。本基金的流动性风险一方面来自于投资品种所处的交易市场不活跃而带来的变现困难或因投资集中而无法在市场出现剧烈波动的情况下以合理的价格变现,另一方面来自于基金份额持有人可随时要求赎回其持有的基金份额。

针对兑付赎回资金的流动性风险,本基金的基金管理人每日对本基金的申购赎回情况进行严密监控并预测流动性需求,保持基金投资组合中的可用现金头寸与之相匹配。本基金的基金管理人在基金合同中设计了巨额赎回条款,约定在非常情况下赎回申请的处理方式,控制因开放申购赎回模式带来的流动性风险,有效保障基金持有人利益。针对资产变现流动性风险,本基金管理人严格控制流通受限资产的投资限额,并及时追踪持仓证券的流动性情况,综合持有人赎回变动情况对流动性风险进行管理。

本基金本报告期末所持有的全部金融负债无固定到期日或合同约定到期日均为一个月以内且不计息，可赎回基金份额净值（净资产）无固定到期日且不计息，因此账面余额即为未折现的合约到期现金流量。

7.4.13.3.1 报告期内本基金组合资产的流动性风险分析

本基金的基金管理人在基金运作过程中严格按照《公开募集证券投资基金运作管理办法》及《公开募集开放式证券投资基金流动性风险管理规定》（自 2017 年 10 月 1 日起施行）等法规的要求对本基金组合资产的流动性风险进行管理，通过独立的风险管理部门对本基金的组合持仓集中度指标、流通受限制的投资品种比例以及组合在短期内变现能力的综合指标等流动性指标进行持续的监测和分析。

本基金投资于一家公司发行的证券市值不得超过基金资产净值的 10%，且本基金与由本基金的基金管理人管理的其他基金共同持有一家发行的证券不得超过该证券的 10%。本基金与由本基金的基金管理人管理的其他开放式基金共同持有一家上市公司发行的可流通股票不得超过该上市公司可流通股票的 15%，本基金与由本基金的基金管理人管理的全部投资组合持有一家上市公司发行的可流通股票，不得超过该上市公司可流通股票的 30%。完全按照有关指数构成比例进行证券投资的开放式基金及中国证监会认定的特殊投资组合不受前述比例限制。

本基金所持部分证券在证券交易所上市，其余亦可在银行间同业市场交易，部分基金资产流通暂时受限制不能自由转让的情况参见附注 7.4.12。此外，本基金可通过卖出回购金融资产方式借入短期资金应对流动性需求，其上限一般不超过基金持有的债券投资的公允价值。本基金主动投资于流动性受限资产的市值合计不得超过基金资产净值的 15%。本报告期末，本基金主动投资于流动性受限资产的市值合计未超过基金资产净值的 15%。

本基金的基金管理人每日对基金组合资产中 7 个工作日可变现资产的可变现价值进行审慎评估与测算，确保每日确认的净赎回申请不得超过 7 个工作日可变现资产的可变现价值。本报告期末，本基金组合资产中 7 个工作日可变现资产的账面价值超过经确认的当日净赎回金额。

同时，本基金的基金管理人通过合理分散逆回购交易的到期日与交易对手的集中度；按照穿透原则对交易对手的财务状况、偿付能力及杠杆水平等进行必要的尽职调查与严格的准入管理，以及对不同的交易对手实施交易额度管理并进行动态调整等措施严格管理本基金从事逆回购交易的流动性风险和交易对手风险。此外，本基金的基金管理人建立了逆回购交易质押品管理制度：根据质押品的资质确定质押率水平；持续监测质押品的风险状况与价值变动以确保质押品按公允价值计算足额；并在与私募类证券资管产品及中国证监会认定的其他主体为交易对手开展逆回购交易时，可接

受质押品的资质要求与基金合同约定的投资范围保持一致。

本报告期内，本基金未发生重大流动性风险事件。

7.4.13.4 市场风险

市场风险是指基金所持金融工具的公允价值或未来现金流量因所处市场各类价格因素的变动而发生波动的风险,包括利率风险、外汇风险和其他价格风险。

7.4.13.4.1 利率风险

利率风险是指金融工具的公允价值或未来现金流量受市场利率变动而发生波动的风险。利率敏感性金融工具均面临由于市场利率上升而导致公允价值下降的风险,其中浮动利率类金融工具还面临每个付息期间结束根据市场利率重新定价时对于未来现金流影响的风险。

本基金的基金管理人定期对本基金面临的利率敏感性缺口进行监控,并通过调整投资组合的久期等方法对上述利率风险进行管理。

本基金的生息资产主要为货币资金、结算备付金、存出保证金及债券投资等。本基金持有的大部分金融资产和金融负债不计息,因此本基金的收入及经营活动的现金流量在很大程度上独立于市场利率变化。

7.4.13.4.1.1 利率风险敞口

单位：人民币元

本期末 2023年12月31 日	1个月以内	1-3个月	3个月-1年	1-5年	5年以上	不计息	合计
资产							
货币资金	285,602,272.77	-	-	-	-	-	285,602,272.77
结算备付金	18,484,722.05	-	-	-	-	-	18,484,722.05
存出保证金	284,509.34	-	-	-	-	-	284,509.34
交易性金融资产	-	-	-	-	-	1,152,584,170.16	1,152,584,170.16
衍生金融资产	-	-	-	-	-	-	-
买入返售金融资产	200,000,000.00	-	-	-	-	-	200,000,000.00
应收清算款	-	-	-	-	-	1,077,017.02	1,077,017.02
应收股利	-	-	-	-	-	-	-
应收申购款	-	-	-	-	-	5,613,641.87	5,613,641.87
递延所得税资产	-	-	-	-	-	-	-
其他资产	-	-	-	-	-	-	-

资产总计	504,371,504.16	-	-	-	-	1,159,274,829.05	1,663,646,333.21
负债							
短期借款							
交易性金融负债							
衍生金融负债							
卖出回购金融资产款							
应付清算款						200,558,316.78	200,558,316.78
应付赎回款						15,726,485.10	15,726,485.10
应付管理人报酬						1,533,240.31	1,533,240.31
应付托管费						255,540.04	255,540.04
应付销售服务费						406,105.60	406,105.60
应付投资顾问费							
应交税费							
应付利润							
递延所得税负债							
其他负债						1,923,857.51	1,923,857.51
负债总计						220,403,545.34	220,403,545.34
利率敏感度缺口	504,371,504.16					938,871,283.71	1,443,242,787.87
上年度末 2022年12月31日	1个月以内	1-3个月	3个月-1年	1-5年	5年以上	不计息	合计
资产							
货币资金	8,071,622.58						8,071,622.58
结算备付金	854,947.61						854,947.61
存出保证金	24,510.74						24,510.74
交易性金融资产						64,248,293.59	64,248,293.59
衍生金融资产							
买入返售金融资产	16,995,660.27						16,995,660.27
应收清算款						1,119,569.35	1,119,569.35
应收股利							
应收申购款						23,631.76	23,631.76
递延所得税资产							

其他资产	-	-	-	-	-	-	-
资产总计	25,946,741.20	-	-	-	-	65,391,494.70	91,338,235.90
负债							
短期借款	-	-	-	-	-	-	-
交易性金融负债	-	-	-	-	-	-	-
衍生金融负债	-	-	-	-	-	-	-
卖出回购金融资产款	-	-	-	-	-	-	-
应付清算款	-	-	-	-	-	1,989,168.86	1,989,168.86
应付赎回款	-	-	-	-	-	26,440.55	26,440.55
应付管理人报酬	-	-	-	-	-	112,998.45	112,998.45
应付托管费	-	-	-	-	-	18,833.09	18,833.09
应付销售服务费	-	-	-	-	-	-	-
应付投资顾问费	-	-	-	-	-	-	-
应交税费	-	-	-	-	-	-	-
应付利润	-	-	-	-	-	-	-
递延所得税负债	-	-	-	-	-	-	-
其他负债	-	-	-	-	-	267,341.59	267,341.59
负债总计	-	-	-	-	-	2,414,782.54	2,414,782.54
利率敏感度缺口	25,946,741.20	-	-	-	-	62,976,712.16	88,923,453.36

注：上表统计了本基金面临的利率风险敞口，表中所示为本基金资产及负债的账面价值，并按照合约规定的利率重新定价日或到期日孰早者进行了分类。

7.4.13.4.1.2 利率风险的敏感性分析

于本报告期末及上年度末，本基金持有对利率敏感的金融资产与负债的比例较低。因此市场利率的变动对本基金资产的净值无重大影响。

7.4.13.4.2 外汇风险

外汇风险是指金融工具的公允价值或未来现金流量因外汇汇率变动而发生波动的风险。本基金的所有资产及负债以人民币计价，因此无重大外汇风险。

7.4.13.4.3 其他价格风险

其他价格风险主要是指基金所持金融工具的公允价值或未来现金流量因除市场利率和外汇汇率以外的市场价格因素变动而发生波动的风险。本基金的其他价格风险，主要受到证券交易所上市的股

票整体涨跌趋势的影响,由所持有的金融工具的公允价值决定。

本基金通过投资组合的分散化降低其他价格风险。本基金投资于一家公司发行的证券市值不超过基金资产净值的 10%,且本基金与由本基金的基金管理人管理的其他基金共同持有一家发行的证券不得超过该证券的 10%。并且本基金管理人每日对本基金所持有的证券价格实施监控,通过组合估值、行业配置分析等进行市场价格风险管理。

本基金持有有一定比例的证券交易所上市的股票,因此存在相应的其他价格风险。

7.4.13.4.3.1 其他价格风险敞口

金额单位:人民币元

项目	本期末 2023 年 12 月 31 日		上年度末 2022 年 12 月 31 日	
	公允价值	占基金资产净 值比例 (%)	公允价值	占基金资产净 值比例 (%)
交易性金融资产—股票投资	1,152,584,170.16	79.86	64,248,293.59	72.25
交易性金融资产—基金投资	-	-	-	-
交易性金融资产—债券投资	-	-	-	-
交易性金融资产—贵金属投资	-	-	-	-
衍生金融资产—权证投资	-	-	-	-
其他	-	-	-	-
合计	1,152,584,170.16	79.86	64,248,293.59	72.25

7.4.13.4.3.2 其他价格风险的敏感性分析

假设	除业绩比较基准中的股票指数以外的其他市场变量保持不变		
分析	相关风险变量的变动	对资产负债表日基金资产净值的影响金额 (单位:人民币元)	
		本期末(2023 年 12 月 31 日)	上年度末 (2022 年 12 月 31 日)
	业绩比较基准中的股票指数上升 5%	36,198,482.98	2,907,252.79
业绩比较基准中的股票指数下降 5%	-36,198,482.98	-2,907,252.79	

7.4.14 公允价值

7.4.14.1 金融工具公允价值计量的方法

公允价值计量结果所属的层次,由对公允价值计量整体而言具有重要意义的输入值所属的最低层次决定:

第一层次:相同资产或负债在活跃市场上未经调整的报价。

第二层次：除第一层次输入值外相关资产或负债直接或间接可观察的输入值。

第三层次：相关资产或负债的不可观察输入值。

7.4.14.2 持续的以公允价值计量的金融工具

7.4.14.2.1 各层次金融工具的公允价值

单位：人民币元

公允价值计量结果所属的层次	本期末 2023年12月31日	上年度末 2022年12月31日
第一层次	1,151,816,143.75	64,248,293.59
第二层次	-	-
第三层次	768,026.41	-
合计	1,152,584,170.16	64,248,293.59

7.4.14.2.2 公允价值所属层次间的重大变动

本基金以导致各层次之间转换的事项发生日为确认各层次之间转换的时点。

对于证券交易所上市的证券，若出现重大事项停牌、交易不活跃(包括涨跌停时的交易不活跃)、或属于非公开发行等情况，本基金不会于停牌日至交易恢复活跃日期间、交易不活跃期间及限售期间将相关证券的公允价值列入第一层次；并根据估值调整中采用的不可观察输入值对于公允价值的影响程度，确定相关证券的公允价值应属第二层次还是第三层次。

7.4.14.2.3 第三层次公允价值余额及变动情况

7.4.14.2.3.1 第三层次公允价值余额及变动情况

单位：人民币元

项目	本期 2023年01月01日至2023年12月31日		
	交易性金融资产		合计
	债券投资	股票投资	
期初余额	-	-	-
当期购买	-	-	-
当期出售/结算	-	-	-
转入第三层次	-	1,090,748.05	1,090,748.05
转出第三层次	-	556,895.62	556,895.62
当期利得或损失总额	-	234,173.98	234,173.98
其中：计入损益的利得或损失	-	234,173.98	234,173.98
期末余额	-	768,026.41	768,026.41

期末仍持有的第三层次金融资产计入本期损益的未实现利得或损失的变动——公允价值变动损益	-	175,510.28	175,510.28
项目	上年度可比期间 2022年01月01日至2022年12月31日		
	交易性金融资产		合计
	债券投资	股票投资	
期初余额	-	64,404.78	64,404.78
当期购买	-	-	-
当期出售/结算	-	-	-
转入第三层次	-	3,018,228.44	3,018,228.44
转出第三层次	-	3,207,874.68	3,207,874.68
当期利得或损失总额	-	125,241.46	125,241.46
其中：计入损益的利得或损失	-	125,241.46	125,241.46
期末余额	-	-	-
期末仍持有的第三层次金融资产计入本期损益的未实现利得或损失的变动——公允价值变动损益	-	-	-

注：于本报告期末，本基金持有的第三层次的交易性金融资产均为证券交易所上市交易但尚在限售期内的股票投资。于本年度，本基金从第三层次转出的交易性金融资产均为限售期结束可正常交易的股票投资。

计入损益的利得或损失分别计入利润表中的公允价值变动损益、投资收益等项目。

7.4.14.2.3.2 使用重要不可观察输入值的第三层次公允价值计量的情况

单位：人民币元

项目	本期末公允价值	采用的估值技术	不可观察输入值		
			名称	范围/加权平均值	与公允价值之间的关系
流通受限股票	768,026.41	平均价格亚式期权模型	预期年化波动率	0.1855~2.1775	负相关
项目	上年度末公允价值	采用的估值技术	不可观察输入值		
			名称	范围/加权平均值	与公允价值之间的关系
-	-	-	-	-	-

7.4.14.3 非持续的以公允价值计量的金融工具的说明

于本报告期末，本基金未持有非持续的以公允价值计量的金融资产(上年度末：同)。

7.4.14.4 不以公允价值计量的金融工具的相关说明

不以公允价值计量的金融资产和负债主要包括应收款项和其他金融负债，其账面价值与公允价值相差很小。

7.4.15 有助于理解和分析会计报表需要说明的其他事项

于本报告期末，本基金无有助于理解和分析会计报表需要说明的其他事项。

§ 8 投资组合报告

8.1 期末基金资产组合情况

金额单位：人民币元

序号	项目	金额	占基金总资产的比例 (%)
1	权益投资	1,152,584,170.16	69.28
	其中：股票	1,152,584,170.16	69.28
2	基金投资	-	-
3	固定收益投资	-	-
	其中：债券	-	-
	资产支持证券	-	-
4	贵金属投资	-	-
5	金融衍生品投资	-	-
6	买入返售金融资产	200,000,000.00	12.02
	其中：买断式回购的买入返售金融资产	-	-
7	银行存款和结算备付金合计	304,086,994.82	18.28
8	其他各项资产	6,975,168.23	0.42
9	合计	1,663,646,333.21	100.00

8.2 报告期末按行业分类的股票投资组合

8.2.1 报告期末按行业分类的境内股票投资组合

代码	行业类别	公允价值 (元)	占基金资产净值比例 (%)
A	农、林、牧、渔业	7,410,000.00	0.51
B	采矿业	8,230,635.00	0.57
C	制造业	819,027,603.42	56.75
D	电力、热力、燃气及水生产和供应业	3,640,000.00	0.25
E	建筑业	39,288,501.58	2.72
F	批发和零售业	60,974,553.00	4.22

G	交通运输、仓储和邮政业	9,387,959.64	0.65
H	住宿和餐饮业	-	-
I	信息传输、软件和信息技术服务业	87,068,624.08	6.03
J	金融业	-	-
K	房地产业	5,933,000.00	0.41
L	租赁和商务服务业	11,048,818.00	0.77
M	科学研究和技术服务业	23,064,803.80	1.60
N	水利、环境和公共设施管理业	58,234,071.64	4.03
O	居民服务、修理和其他服务业	-	-
P	教育	19,275,600.00	1.34
Q	卫生和社会工作	-	-
R	文化、体育和娱乐业	-	-
S	综合	-	-
	合计	1,152,584,170.16	79.86

8.2.2 报告期末按行业分类的港股通投资股票投资组合

本基金本报告期末未持有港股通投资股票。

8.3 期末按公允价值占基金资产净值比例大小排序的所有股票投资明细

金额单位：人民币元

序号	股票代码	股票名称	数量（股）	公允价值（元）	占基金资产净值比例（%）
1	300971	博亚精工	582,200	14,496,780.00	1.00
2	300823	建科机械	656,800	14,127,768.00	0.98
3	300594	朗进科技	650,000	13,572,000.00	0.94
4	300836	佰奥智能	465,210	13,221,268.20	0.92
5	300897	山科智能	378,665	12,950,343.00	0.90
6	605155	西大门	835,300	12,930,444.00	0.90
7	002112	三变科技	1,232,170	12,913,141.60	0.89
8	002659	凯文教育	2,970,000	12,860,100.00	0.89
9	002921	联诚精密	759,900	12,439,563.00	0.86
10	603199	九华旅游	474,300	12,308,085.00	0.85
11	300885	海昌新材	1,153,000	12,152,620.00	0.84
12	300743	天地数码	870,268	12,079,319.84	0.84
13	600749	西藏旅游	1,009,100	11,867,016.00	0.82
14	301446	福事特	370,519	11,660,232.93	0.81
15	300644	南京聚隆	557,600	11,570,200.00	0.80

16	603331	百达精工	865,400	11,336,740.00	0.79
17	301131	聚赛龙	220,000	11,110,000.00	0.77
18	300947	德必集团	704,000	11,045,760.00	0.77
19	300387	富邦股份	1,301,900	10,857,846.00	0.75
20	603163	圣晖集成	325,800	10,793,754.00	0.75
21	301197	工大科雅	567,200	10,657,688.00	0.74
22	300789	唐源电气	470,736	10,610,389.44	0.74
23	301036	双乐股份	474,405	10,517,558.85	0.73
24	300854	中兰环保	602,303	10,510,187.35	0.73
25	300826	测绘股份	578,900	10,460,723.00	0.72
26	300534	陇神戎发	1,055,900	10,421,733.00	0.72
27	002731	萃华珠宝	936,800	10,361,008.00	0.72
28	600137	浪莎股份	565,000	10,294,300.00	0.71
29	300955	嘉亨家化	462,245	10,220,236.95	0.71
30	300816	艾可蓝	412,300	10,171,441.00	0.70
31	300753	爱朋医疗	592,300	10,169,791.00	0.70
32	301065	本立科技	445,050	10,124,887.50	0.70
33	300519	新光药业	610,000	10,107,700.00	0.70
34	002715	登云股份	616,300	10,002,549.00	0.69
35	600858	银座股份	1,875,400	9,977,128.00	0.69
36	300756	金马游乐	608,100	9,851,220.00	0.68
37	301233	盛帮股份	220,800	9,807,936.00	0.68
38	600834	申通地铁	1,139,001	9,373,978.23	0.65
39	301314	科瑞思	209,912	9,160,559.68	0.63
40	002820	桂发祥	800,000	9,136,000.00	0.63
41	301359	东南电子	342,630	9,117,384.30	0.63
42	301113	雅艺科技	282,100	9,103,367.00	0.63
43	301045	天禄科技	330,300	8,984,160.00	0.62
44	002780	三夫户外	716,500	8,963,415.00	0.62
45	001367	海森药业	201,000	8,835,960.00	0.61
46	001288	运机集团	523,200	8,800,224.00	0.61
47	603183	建研院	1,877,364	8,767,289.88	0.61
48	605177	东亚药业	330,600	8,754,288.00	0.61
49	300074	华平股份	1,889,300	8,747,459.00	0.61
50	300329	海伦钢琴	1,170,000	8,716,500.00	0.60
51	301072	中捷精工	343,675	8,677,793.75	0.60
52	603655	朗博科技	416,400	8,669,448.00	0.60
53	603679	华体科技	574,300	8,574,299.00	0.59
54	000929	兰州黄河	874,000	8,565,200.00	0.59
55	605287	德才股份	504,120	8,554,916.40	0.59
56	301213	观想科技	209,800	8,488,508.00	0.59

57	603709	中源家居	470,900	8,476,200.00	0.59
58	301008	宏昌科技	279,400	8,435,086.00	0.58
59	603700	宁水集团	586,500	8,369,355.00	0.58
60	301298	东利机械	490,312	8,335,304.00	0.58
61	301053	远信工业	297,000	8,274,420.00	0.57
62	600573	惠泉啤酒	796,400	8,266,632.00	0.57
63	300164	通源石油	1,725,500	8,230,635.00	0.57
64	600235	民丰特纸	1,327,000	8,147,780.00	0.56
65	300563	神宇股份	500,000	7,995,000.00	0.55
66	300710	万隆光电	325,100	7,906,432.00	0.55
67	300243	瑞丰高材	800,600	7,821,862.00	0.54
68	003001	中岩大地	424,600	7,672,522.00	0.53
69	300991	创益通	437,686	7,606,982.68	0.53
70	002628	成都路桥	2,271,200	7,494,960.00	0.52
71	300877	金春股份	429,000	7,425,990.00	0.51
72	600359	新农开发	1,000,000	7,410,000.00	0.51
73	603798	康普顿	766,220	7,409,347.40	0.51
74	603829	洛凯股份	453,400	7,404,022.00	0.51
75	300731	科创新源	347,600	7,285,696.00	0.50
76	300399	天利科技	526,000	7,279,840.00	0.50
77	002165	红宝丽	1,700,000	7,191,000.00	0.50
78	301037	保立佳	360,600	7,186,758.00	0.50
79	301137	哈焊华通	391,400	7,158,706.00	0.50
80	003017	大洋生物	293,680	7,142,297.60	0.49
81	301011	华立科技	305,210	7,141,914.00	0.49
82	002732	燕塘乳业	369,800	7,100,160.00	0.49
83	600148	长春一东	426,000	7,029,000.00	0.49
84	300721	怡达股份	469,524	7,009,993.32	0.49
85	300650	太龙股份	483,100	6,961,471.00	0.48
86	301227	森鹰窗业	250,000	6,767,500.00	0.47
87	301007	德迈仕	396,000	6,696,360.00	0.46
88	300221	银禧科技	1,100,000	6,600,000.00	0.46
89	001368	通达创智	261,551	6,562,314.59	0.45
90	301380	挖金客	137,700	6,521,472.00	0.45
91	001222	源飞宠物	438,700	6,448,890.00	0.45
92	603216	梦天家居	489,700	6,424,864.00	0.45
93	300192	科德教育	650,000	6,415,500.00	0.44
94	300419	浩丰科技	1,053,900	6,218,010.00	0.43
95	003010	若羽臣	300,000	6,078,000.00	0.42
96	603042	华脉科技	402,150	6,040,293.00	0.42
97	000679	大连友谊	1,092,000	6,027,840.00	0.42

98	002381	双箭股份	793,200	6,012,456.00	0.42
99	002133	广宇集团	1,700,000	5,933,000.00	0.41
100	001316	润贝航科	169,900	5,914,219.00	0.41
101	003041	真爱美家	351,072	5,845,348.80	0.41
102	603580	艾艾精工	391,452	5,828,720.28	0.40
103	600262	北方股份	301,700	5,807,725.00	0.40
104	603214	爱婴室	353,000	5,775,080.00	0.40
105	300952	恒辉安防	260,000	5,662,800.00	0.39
106	301518	长华化学	240,000	5,616,000.00	0.39
107	002879	长缆科技	344,500	5,518,890.00	0.38
108	603232	格尔软件	400,000	5,476,000.00	0.38
109	001234	泰慕士	222,200	5,435,012.00	0.38
110	300605	恒锋信息	354,100	5,300,877.00	0.37
111	605033	美邦股份	287,800	5,166,010.00	0.36
112	301066	万事利	400,000	5,152,000.00	0.36
113	603755	日辰股份	191,100	5,079,438.00	0.35
114	603507	振江股份	193,100	5,003,221.00	0.35
115	002394	联发股份	600,000	4,986,000.00	0.35
116	300899	上海凯鑫	182,500	4,960,350.00	0.34
117	300132	青松股份	936,000	4,885,920.00	0.34
118	603029	天鹅股份	237,000	4,834,800.00	0.33
119	300610	晨化股份	425,800	4,798,766.00	0.33
120	603137	恒尚节能	243,239	4,772,349.18	0.33
121	002998	优彩资源	600,000	4,770,000.00	0.33
122	301156	美农生物	251,220	4,738,009.20	0.33
123	000554	泰山石油	803,200	4,634,464.00	0.32
124	301001	凯淳股份	180,000	4,597,200.00	0.32
125	605003	众望布艺	230,950	4,558,953.00	0.32
126	000715	中兴商业	600,000	4,386,000.00	0.30
127	600697	欧亚集团	343,200	4,368,936.00	0.30
128	301020	密封科技	200,000	4,346,000.00	0.30
129	300616	尚品宅配	240,000	4,300,800.00	0.30
130	002798	帝欧家居	639,900	4,191,345.00	0.29
131	300907	康平科技	182,800	4,056,332.00	0.28
132	300584	海辰药业	173,800	4,046,064.00	0.28
133	300622	博士眼镜	200,000	3,966,000.00	0.27
134	300139	晓程科技	383,800	3,903,246.00	0.27
135	002910	庄园牧场	354,900	3,882,606.00	0.27
136	301003	江苏博云	155,230	3,874,540.80	0.27
137	603136	天目湖	210,000	3,857,700.00	0.27
138	603151	邦基科技	253,600	3,826,824.00	0.27

139	300881	盛德鑫泰	149,600	3,826,768.00	0.27
140	301167	建研设计	226,100	3,825,612.00	0.27
141	603579	荣泰健康	182,600	3,803,558.00	0.26
142	000430	张家界	580,000	3,775,800.00	0.26
143	603607	京华激光	200,000	3,694,000.00	0.26
144	300335	迪森股份	650,000	3,640,000.00	0.25
145	300652	雷迪克	130,000	3,594,500.00	0.25
146	300922	天秦装备	200,000	3,414,000.00	0.24
147	301283	聚胶股份	102,600	3,373,488.00	0.23
148	600735	新华锦	500,000	3,225,000.00	0.22
149	300467	迅游科技	170,000	2,954,600.00	0.20
150	300992	泰福泵业	133,800	2,887,404.00	0.20
151	300501	海顺新材	200,000	2,886,000.00	0.20
152	002148	北纬科技	450,000	2,718,000.00	0.19
153	300690	双一科技	140,000	2,626,400.00	0.18
154	300994	久祺股份	170,000	2,499,000.00	0.17
155	003030	祖名股份	115,400	2,492,640.00	0.17
156	600689	上海三毛	197,000	2,279,290.00	0.16
157	002575	群兴玩具	300,000	1,692,000.00	0.12
158	300235	方直科技	120,000	1,376,400.00	0.10
159	605100	华丰股份	84,700	1,347,577.00	0.09
160	300321	同大股份	62,100	1,201,635.00	0.08
161	300864	南大环境	35,300	773,423.00	0.05
162	001212	中旗新材	32,400	769,824.00	0.05
163	301033	迈普医学	12,600	548,604.00	0.04
164	301526	国际复材	9,723	43,267.35	0.00
165	301487	盟固利	867	35,512.32	0.00
166	688549	中巨芯	3,572	28,897.48	0.00
167	301348	蓝箭电子	550	24,513.50	0.00
168	688652	京仪装备	416	21,736.00	0.00
169	688702	盛科通信	415	19,994.70	0.00
170	301421	波长光电	332	19,710.84	0.00
171	300904	威力传动	304	18,705.12	0.00
172	301488	豪恩汽电	258	17,825.22	0.00
173	688627	精智达	184	16,140.48	0.00
174	301172	君逸数码	419	15,989.04	0.00
175	601096	宏盛华源	3,918	15,907.08	0.00
176	688548	广钢气体	1,120	14,280.00	0.00
177	301525	儒竞科技	174	14,174.04	0.00
178	601083	锦江航运	1,263	13,981.41	0.00
179	301510	固高科技	396	13,863.96	0.00

180	301507	民生健康	851	13,488.35	0.00
181	688563	航材股份	222	13,428.78	0.00
182	688582	芯动联科	341	13,186.47	0.00
183	301566	达利凯普	576	12,752.64	0.00
184	301509	金凯生科	198	12,321.54	0.00
185	301550	斯菱股份	260	11,328.20	0.00
186	301508	中机认检	419	11,178.92	0.00
187	301498	乖宝宠物	288	11,177.28	0.00
188	301251	威尔高	321	11,103.39	0.00
189	688592	司南导航	216	10,914.48	0.00
190	688603	天承科技	140	10,379.60	0.00
191	688653	康希通信	648	10,361.52	0.00
192	301528	多浦乐	148	10,198.68	0.00
193	688610	埃科光电	199	10,149.00	0.00
194	301372	科净源	231	10,069.29	0.00
195	301486	致尚科技	206	9,733.50	0.00
196	301413	安培龙	164	9,543.16	0.00
197	301516	中远通	604	9,368.04	0.00
198	301272	英华特	173	9,234.74	0.00
199	301418	协昌科技	183	9,186.60	0.00
200	301469	恒达新材	275	9,099.75	0.00
201	301568	思泰克	246	8,752.68	0.00
202	301202	朗威股份	261	8,299.80	0.00
203	301459	丰茂股份	208	8,286.72	0.00
204	688720	艾森股份	165	8,223.60	0.00
205	688651	盛邦安全	178	8,196.90	0.00
206	688638	誉辰智能	136	8,116.48	0.00
207	301548	崇德科技	136	8,022.64	0.00
208	301456	盘古智能	255	7,749.45	0.00
209	688693	锆威特	178	7,726.98	0.00
210	301393	昊帆生物	130	7,718.10	0.00
211	688646	逸飞激光	209	7,538.63	0.00
212	301533	威马农机	225	7,461.00	0.00
213	603062	麦加芯彩	126	7,284.06	0.00
214	301555	惠柏新材	224	7,266.56	0.00
215	301529	福赛科技	182	6,894.16	0.00
216	301515	港通医疗	230	6,502.10	0.00
217	688648	中邮科技	303	6,493.29	0.00
218	001378	德冠新材	205	6,410.35	0.00
219	301371	敷尔佳	170	6,388.60	0.00
220	603004	鼎龙科技	195	6,082.05	0.00

221	688612	威迈斯	160	6,075.20	0.00
222	603275	众辰科技	151	5,994.70	0.00
223	603270	金帝股份	195	5,768.10	0.00
224	603107	上海汽配	292	5,311.48	0.00
225	688450	光格科技	142	5,171.64	0.00
226	001306	夏厦精密	64	4,823.04	0.00
227	603119	浙江荣泰	184	4,392.08	0.00
228	603075	热威股份	182	4,242.42	0.00
229	001358	兴欣新材	87	3,841.92	0.00
230	001239	永达股份	189	3,764.88	0.00
231	603231	索宝蛋白	161	3,466.33	0.00
232	603373	安邦护卫	88	3,058.00	0.00

8.4 报告期内股票投资组合的重大变动

8.4.1 累计买入金额超出期初基金资产净值 2%或前 20 名的股票明细

金额单位：人民币元

序号	股票代码	股票名称	本期累计买入金额	占期初基金资产净值比例 (%)
1	300823	建科机械	24,466,979.60	27.51
2	603059	倍加洁	20,547,521.61	23.11
3	603721	中广天择	20,201,369.40	22.72
4	000622	恒立实业	19,988,441.00	22.48
5	002370	亚太药业	19,202,455.00	21.59
6	300106	西部牧业	17,176,950.00	19.32
7	002780	三夫户外	17,126,496.82	19.26
8	600697	欧亚集团	16,138,087.00	18.15
9	003010	若羽臣	16,048,583.00	18.05
10	300826	测绘股份	15,864,687.01	17.84
11	603269	海鸥股份	15,677,228.40	17.63
12	301011	华立科技	15,650,073.22	17.60
13	002112	三变科技	15,325,607.50	17.23
14	300295	三六五网	15,319,122.00	17.23
15	600148	长春一东	14,936,091.00	16.80
16	002659	凯文教育	14,861,114.00	16.71
17	300971	博亚精工	14,818,479.00	16.66
18	002343	慈文传媒	14,598,947.00	16.42
19	000715	中兴商业	13,705,959.00	15.41
20	300594	朗进科技	13,617,301.00	15.31
21	600097	开创国际	13,526,191.00	15.21
22	300731	科创新源	13,341,085.00	15.00
23	605155	西大门	13,335,402.00	15.00

24	605098	行动教育	13,271,270.00	14.92
25	300897	山科智能	13,261,204.35	14.91
26	603729	龙韵股份	13,120,719.00	14.76
27	002394	联发股份	13,053,858.00	14.68
28	301131	聚赛龙	12,988,293.32	14.61
29	300836	佰奥智能	12,958,908.20	14.57
30	301227	森鹰窗业	12,693,645.00	14.27
31	603199	九华旅游	12,614,063.00	14.19
32	002921	联诚精密	12,572,701.00	14.14
33	300743	天地数码	12,474,492.45	14.03
34	300753	爱朋医疗	12,261,980.60	13.79
35	300126	锐奇股份	12,259,902.80	13.79
36	002305	南国置业	12,167,551.00	13.68
37	301512	智信精密	12,163,491.85	13.68
38	002165	红宝丽	12,078,501.00	13.58
39	600858	银座股份	12,066,384.00	13.57
40	600749	西藏旅游	12,061,343.00	13.56
41	300652	雷迪克	12,050,088.52	13.55
42	301446	福事特	12,025,896.05	13.52
43	300885	海昌新材	11,904,433.00	13.39
44	603163	圣晖集成	11,682,930.50	13.14
45	300845	捷安高科	11,560,221.20	13.00
46	603331	百达精工	11,541,356.00	12.98
47	300955	嘉亨家化	11,457,796.45	12.89
48	600834	申通地铁	11,353,736.14	12.77
49	301197	工大科雅	11,252,489.00	12.65
50	300947	德必集团	11,048,664.00	12.42
51	300534	陇神戎发	11,006,113.00	12.38
52	300644	南京聚隆	10,958,061.30	12.32
53	300816	艾可蓝	10,819,235.00	12.17
54	300164	通源石油	10,804,566.00	12.15
55	300690	双一科技	10,621,985.40	11.95
56	300854	中兰环保	10,609,019.28	11.93
57	600137	浪莎股份	10,576,701.00	11.89
58	002094	青岛金王	10,554,709.00	11.87
59	301036	双乐股份	10,554,309.50	11.87
60	301065	本立科技	10,516,943.00	11.83
61	300519	新光药业	10,490,943.00	11.80
62	002731	萃华珠宝	10,475,161.00	11.78
63	300789	唐源电气	10,457,053.88	11.76
64	600735	新华锦	10,416,363.08	11.71

65	603102	百合股份	10,322,475.00	11.61
66	300756	金马游乐	10,267,685.00	11.55
67	688501	青达环保	10,187,300.23	11.46
68	600778	友好集团	10,132,132.64	11.39
69	300387	富邦股份	9,993,771.00	11.24
70	300235	方直科技	9,944,267.00	11.18
71	688251	井松智能	9,932,972.95	11.17
72	301097	天益医疗	9,815,737.00	11.04
73	300554	三超新材	9,790,133.00	11.01
74	600467	好当家	9,736,200.62	10.95
75	002133	广宇集团	9,732,944.00	10.95
76	600593	大连圣亚	9,732,317.00	10.94
77	002144	宏达高科	9,628,144.00	10.83
78	301233	盛帮股份	9,595,248.00	10.79
79	300329	海伦钢琴	9,567,997.00	10.76
80	605177	东亚药业	9,536,076.00	10.72
81	002798	帝欧家居	9,397,599.00	10.57
82	301314	科瑞思	9,324,279.31	10.49
83	002718	友邦吊顶	9,252,883.00	10.41
84	001367	海森药业	9,197,333.56	10.34
85	002820	桂发祥	9,158,189.00	10.30
86	603655	朗博科技	9,138,268.00	10.28
87	301113	雅艺科技	9,081,020.00	10.21
88	002715	登云股份	9,073,624.00	10.20
89	603096	新经典	9,072,466.00	10.20
90	301072	中捷精工	9,057,786.50	10.19
91	300074	华平股份	9,042,503.00	10.17
92	600235	民丰特纸	9,040,438.00	10.17
93	603183	建研院	8,950,375.92	10.07
94	300097	智云股份	8,937,152.00	10.05
95	603608	天创时尚	8,933,977.00	10.05
96	601599	浙文影业	8,921,463.00	10.03
97	688109	品茗科技	8,916,982.84	10.03
98	301359	东南电子	8,915,614.90	10.03
99	603700	宁水集团	8,876,763.70	9.98
100	002494	华斯股份	8,815,759.00	9.91
101	301213	观想科技	8,804,274.00	9.90
102	301298	东利机械	8,785,747.00	9.88
103	603679	华体科技	8,680,960.00	9.76
104	605287	德才股份	8,647,842.80	9.73
105	001288	运机集团	8,638,124.00	9.71

106	000929	兰州黄河	8,585,124.00	9.65
107	301045	天禄科技	8,558,674.00	9.62
108	600573	惠泉啤酒	8,483,304.00	9.54
109	301220	亚香股份	8,397,046.00	9.44
110	000705	浙江震元	8,365,690.00	9.41
111	300710	万隆光电	8,268,587.65	9.30
112	603709	中源家居	8,265,916.00	9.30
113	002062	宏润建设	8,218,842.00	9.24
114	002712	思美传媒	8,182,694.00	9.20
115	301008	宏昌科技	8,178,244.80	9.20
116	301299	卓创资讯	8,176,402.00	9.19
117	001206	依依股份	7,992,208.88	8.99
118	600359	新农开发	7,969,114.24	8.96
119	603607	京华激光	7,965,282.00	8.96
120	600962	国投中鲁	7,942,147.00	8.93
121	300419	浩丰科技	7,789,099.00	8.76
122	301053	远信工业	7,785,382.00	8.76
123	300103	达刚控股	7,764,001.00	8.73
124	300563	神宇股份	7,711,761.00	8.67
125	300877	金春股份	7,690,402.00	8.65
126	603268	松发股份	7,669,600.00	8.62
127	300892	品渥食品	7,647,718.00	8.60
128	000430	张家界	7,646,593.00	8.60
129	002628	成都路桥	7,606,165.00	8.55
130	300221	银禧科技	7,559,392.00	8.50
131	688226	威腾电气	7,552,654.67	8.49
132	300243	瑞丰高材	7,548,984.00	8.49
133	001234	泰慕士	7,507,683.00	8.44
134	003001	中岩大地	7,493,929.00	8.43
135	600262	北方股份	7,461,131.00	8.39
136	300991	创益通	7,460,711.60	8.39
137	300935	盈建科	7,452,744.40	8.38
138	002732	燕塘乳业	7,414,587.00	8.34
139	300192	科德教育	7,380,158.00	8.30
140	600249	两面针	7,373,705.00	8.29
141	603798	康普顿	7,358,767.20	8.28
142	688316	青云科技	7,349,676.66	8.27
143	301198	喜悦智行	7,327,723.80	8.24
144	300399	天利科技	7,305,940.00	8.22
145	002452	长高电新	7,265,098.00	8.17
146	002671	龙泉股份	7,250,437.00	8.15

147	301137	哈焊华通	7,205,076.00	8.10
148	002084	海鸥住工	7,130,000.00	8.02
149	301037	保立佳	7,101,297.00	7.99
150	603214	爱婴室	7,093,912.00	7.98
151	605336	帅丰电器	7,040,770.70	7.92
152	688078	龙软科技	7,021,203.72	7.90
153	002879	长缆科技	6,923,903.00	7.79
154	603388	元成股份	6,911,622.00	7.77
155	300721	怡达股份	6,903,383.04	7.76
156	603829	洛凯股份	6,894,233.00	7.75
157	300952	恒辉安防	6,873,542.00	7.73
158	603828	柯利达	6,843,377.90	7.70
159	002956	西麦食品	6,788,367.49	7.63
160	600197	伊力特	6,724,519.00	7.56
161	301380	挖金客	6,672,350.00	7.50
162	300218	安利股份	6,668,003.00	7.50
163	301007	德迈仕	6,647,222.00	7.48
164	300650	太龙股份	6,638,583.00	7.47
165	003017	大洋生物	6,596,966.20	7.42
166	001368	通达创智	6,576,540.63	7.40
167	300584	海辰药业	6,573,811.00	7.39
168	603966	法兰泰克	6,559,616.00	7.38
169	001222	源飞宠物	6,518,220.80	7.33
170	002584	西陇科学	6,505,544.00	7.32
171	600833	第一医药	6,449,818.00	7.25
172	603042	华脉科技	6,417,490.50	7.22
173	603216	梦天家居	6,365,511.00	7.16
174	300086	康芝药业	6,347,920.00	7.14
175	003002	壶化股份	6,336,061.00	7.13
176	000679	大连友谊	6,277,224.00	7.06
177	605068	明新旭腾	6,274,430.00	7.06
178	603900	莱绅通灵	6,227,225.00	7.00
179	000952	广济药业	6,104,701.75	6.87
180	002693	双成药业	6,068,879.00	6.82
181	300462	华铭智能	6,050,406.00	6.80
182	301518	长华化学	6,021,519.00	6.77
183	300112	万讯自控	6,009,138.00	6.76
184	002903	宇环数控	5,990,540.00	6.74
185	001316	润贝航科	5,972,068.00	6.72
186	300430	诚益通	5,957,364.00	6.70
187	301270	汉仪股份	5,949,569.00	6.69

188	688080	映翰通	5,940,295.15	6.68
189	002381	双箭股份	5,899,460.00	6.63
190	688511	天微电子	5,894,971.56	6.63
191	002404	嘉欣丝绸	5,822,182.76	6.55
192	603755	日辰股份	5,803,568.00	6.53
193	603598	引力传媒	5,785,084.00	6.51
194	603136	天目湖	5,748,074.00	6.46
195	603579	荣泰健康	5,652,974.00	6.36
196	603580	艾艾精工	5,571,483.64	6.27
197	003041	真爱美家	5,548,744.08	6.24
198	603611	诺力股份	5,515,108.00	6.20
199	002403	爱仕达	5,514,961.69	6.20
200	002917	金奥博	5,463,937.00	6.14
201	688419	耐科装备	5,430,926.57	6.11
202	300467	迅游科技	5,422,043.00	6.10
203	300198	纳川股份	5,420,000.00	6.10
204	300050	世纪鼎利	5,413,489.00	6.09
205	603232	格尔软件	5,366,655.00	6.04
206	300335	迪森股份	5,339,391.00	6.00
207	300605	恒锋信息	5,329,252.00	5.99
208	600802	福建水泥	5,279,029.00	5.94
209	301234	五洲医疗	5,259,600.00	5.91
210	002593	日上集团	5,248,890.00	5.90
211	605033	美邦股份	5,187,922.00	5.83
212	301066	万事利	5,160,619.51	5.80
213	603066	音飞储存	5,117,164.00	5.75
214	300132	青松股份	5,083,179.00	5.72
215	688021	奥福环保	5,078,504.11	5.71
216	603507	振江股份	5,073,167.00	5.71
217	300404	博济医药	5,047,060.00	5.68
218	603029	天鹅股份	5,044,143.60	5.67
219	301001	凯淳股份	4,930,400.00	5.54
220	300899	上海凯鑫	4,896,362.00	5.51
221	002105	信隆健康	4,842,768.00	5.45
222	300610	晨化股份	4,830,465.00	5.43
223	300616	尚品宅配	4,823,343.00	5.42
224	688678	福立旺	4,822,202.60	5.42
225	000619	海螺新材	4,821,740.60	5.42
226	002998	优彩资源	4,776,826.00	5.37
227	000526	学大教育	4,745,993.00	5.34
228	002878	元隆雅图	4,718,562.00	5.31

229	600513	联环药业	4,716,175.00	5.30
230	002869	金溢科技	4,700,636.00	5.29
231	300135	宝利国际	4,677,755.00	5.26
232	000554	泰山石油	4,646,778.00	5.23
233	301156	美农生物	4,639,107.00	5.22
234	688628	优利德	4,630,790.87	5.21
235	603151	邦基科技	4,584,350.00	5.16
236	603137	恒尚节能	4,566,079.94	5.13
237	001324	长青科技	4,519,534.96	5.08
238	605003	众望布艺	4,499,749.00	5.06
239	000590	启迪药业	4,427,472.00	4.98
240	603811	诚意药业	4,353,872.00	4.90
241	300853	申昊科技	4,337,330.00	4.88
242	600287	江苏舜天	4,302,985.00	4.84
243	300881	盛德鑫泰	4,297,505.00	4.83
244	301020	密封科技	4,268,215.00	4.80
245	603818	曲美家居	4,212,055.00	4.74
246	300622	博士眼镜	4,107,638.00	4.62
247	603527	众源新材	4,061,704.00	4.57
248	300727	润禾材料	4,054,010.00	4.56
249	300139	晓程科技	4,037,413.00	4.54
250	300464	星徽股份	3,982,462.00	4.48
251	300609	汇纳科技	3,934,371.00	4.42
252	300907	康平科技	3,921,960.00	4.41
253	002910	庄园牧场	3,877,622.00	4.36
254	300546	雄帝科技	3,812,807.00	4.29
255	301167	建研设计	3,798,021.60	4.27
256	002264	新华都	3,756,022.00	4.22
257	688662	富信科技	3,726,267.18	4.19
258	301003	江苏博云	3,713,946.30	4.18
259	000863	三湘印象	3,713,156.00	4.18
260	300195	长荣股份	3,686,804.00	4.15
261	000759	中百集团	3,674,933.00	4.13
262	300732	设研院	3,629,559.00	4.08
263	002148	北纬科技	3,559,004.00	4.00
264	300300	海峡创新	3,501,357.00	3.94
265	300729	乐歌股份	3,401,018.00	3.82
266	301283	聚胶股份	3,359,089.00	3.78
267	600439	瑞贝卡	3,344,973.00	3.76
268	300922	天秦装备	3,330,433.00	3.75
269	300445	康斯特	3,308,028.00	3.72

270	688191	智洋创新	3,211,164.13	3.61
271	300559	佳发教育	3,155,318.72	3.55
272	688181	八亿时空	3,115,266.88	3.50
273	002864	盘龙药业	3,075,230.00	3.46
274	688793	倍轻松	3,071,494.42	3.45
275	603009	北特科技	3,026,811.00	3.40
276	300533	冰川网络	2,968,675.00	3.34
277	002462	嘉事堂	2,952,521.00	3.32
278	600327	大东方	2,934,783.00	3.30
279	301070	开勒股份	2,906,071.00	3.27
280	300501	海顺新材	2,836,657.00	3.19
281	688175	高凌信息	2,833,173.02	3.19
282	300992	泰福泵业	2,815,726.00	3.17
283	003030	祖名股份	2,774,953.00	3.12
284	002565	顺灏股份	2,766,855.00	3.11
285	002873	新天药业	2,741,875.60	3.08
286	002582	好想你	2,731,148.00	3.07
287	600080	金花股份	2,729,226.00	3.07
288	603365	水星家纺	2,707,340.00	3.04
289	300908	仲景食品	2,687,958.00	3.02
290	300562	乐心医疗	2,647,946.00	2.98
291	002128	电投能源	2,642,000.00	2.97
292	603697	有友食品	2,620,708.00	2.95
293	300532	今天国际	2,620,305.00	2.95
294	300994	久祺股份	2,603,054.00	2.93
295	300030	阳普医疗	2,582,585.00	2.90
296	300813	泰林生物	2,517,138.00	2.83
297	300452	山河药辅	2,509,919.00	2.82
298	688500	慧辰股份	2,505,286.94	2.82
299	300250	初灵信息	2,490,977.00	2.80
300	600736	苏州高新	2,453,816.00	2.76
301	688619	罗普特	2,449,116.69	2.75
302	688589	力合微	2,404,128.43	2.70
303	688376	美埃科技	2,403,215.70	2.70
304	301052	果麦文化	2,402,918.00	2.70
305	000404	长虹华意	2,395,841.00	2.69
306	300246	宝莱特	2,366,999.00	2.66
307	600689	上海三毛	2,354,112.00	2.65
308	603076	乐惠国际	2,338,847.00	2.63
309	300785	值得买	2,320,051.16	2.61
310	688580	伟思医疗	2,280,905.08	2.57

311	002042	华孚时尚	2,259,000.00	2.54
312	002282	博深股份	2,246,917.00	2.53
313	002140	东华科技	2,239,860.00	2.52
314	003000	劲仔食品	2,232,991.00	2.51
315	300925	法本信息	2,205,046.00	2.48
316	301318	维海德	2,198,873.00	2.47
317	000803	山高环能	2,137,044.00	2.40
318	002184	海得控制	2,119,920.00	2.38
319	300100	双林股份	2,101,675.00	2.36
320	000417	合肥百货	2,097,978.00	2.36
321	688189	南新制药	2,090,240.84	2.35
322	002860	星帅尔	2,073,448.00	2.33
323	688246	嘉和美康	2,069,681.46	2.33
324	605128	上海沿浦	2,059,624.00	2.32
325	000888	峨眉山 A	2,053,800.00	2.31
326	002515	金字火腿	2,044,133.00	2.30
327	600785	新华百货	2,038,187.00	2.29
328	002087	新野纺织	2,033,200.00	2.29
329	002922	伊戈尔	2,007,056.00	2.26
330	002339	积成电子	2,001,783.96	2.25
331	603180	金牌厨柜	1,999,431.00	2.25
332	603898	好莱客	1,988,752.00	2.24
333	002599	盛通股份	1,977,548.00	2.22
334	603215	比依股份	1,955,742.00	2.20
335	301073	君亭酒店	1,936,232.20	2.18
336	688345	博力威	1,930,992.46	2.17
337	688089	嘉必优	1,895,459.79	2.13
338	002548	金新农	1,886,935.00	2.12
339	301235	华康医疗	1,836,700.00	2.07
340	002575	群兴玩具	1,782,000.00	2.00

注：买入金额按成交金额(成交单价乘以成交数量)填列，不考虑相关交易费用。

8.4.2 累计卖出金额超出期初基金资产净值 2%或前 20 名的股票明细

金额单位：人民币元

序号	股票代码	股票名称	本期累计卖出金额	占期初基金资产净值比例 (%)
1	603059	倍加洁	22,644,587.43	25.47
2	603721	中广天择	22,037,463.00	24.78
3	000622	恒立实业	20,987,660.00	23.60
4	002370	亚太药业	20,661,015.00	23.23
5	300295	三六五网	19,668,363.00	22.12
6	300106	西部牧业	19,041,562.00	21.41

7	600097	开创国际	16,352,428.00	18.39
8	002343	慈文传媒	16,297,741.00	18.33
9	603269	海鸥股份	15,771,823.60	17.74
10	603729	龙韵股份	15,748,211.40	17.71
11	301512	智信精密	15,630,618.30	17.58
12	605098	行动教育	14,214,538.40	15.99
13	300126	锐奇股份	13,746,102.00	15.46
14	600697	欧亚集团	13,532,082.00	15.22
15	600593	大连圣亚	12,662,521.00	14.24
16	002305	南国置业	12,517,300.00	14.08
17	300823	建科机械	12,193,768.40	13.71
18	300554	三超新材	12,124,868.00	13.64
19	300845	捷安高科	11,800,276.80	13.27
20	003010	若羽臣	11,328,912.00	12.74
21	300235	方直科技	11,246,232.00	12.65
22	002094	青岛金王	11,158,955.00	12.55
23	002144	宏达高科	11,104,799.00	12.49
24	688251	井松智能	10,759,055.95	12.10
25	600778	友好集团	10,672,428.40	12.00
26	000705	浙江震元	10,667,752.00	12.00
27	301097	天益医疗	10,615,128.00	11.94
28	688109	品茗科技	10,598,435.19	11.92
29	601599	浙文影业	10,527,950.00	11.84
30	002718	友邦吊顶	10,480,342.00	11.79
31	000715	中兴商业	10,377,595.00	11.67
32	603096	新经典	10,321,838.80	11.61
33	300097	智云股份	10,311,168.00	11.60
34	600467	好当家	10,297,441.34	11.58
35	688501	青达环保	10,275,924.83	11.56
36	301011	华立科技	10,265,758.50	11.54
37	603102	百合股份	10,180,201.00	11.45
38	002494	华斯股份	9,902,240.00	11.14
39	002394	联发股份	9,759,707.24	10.98
40	603608	天创时尚	9,750,569.00	10.97
41	300652	雷迪克	9,682,769.16	10.89
42	300690	双一科技	9,481,845.00	10.66
43	600148	长春一东	9,105,179.00	10.24
44	301220	亚香股份	9,009,883.44	10.13
45	002712	思美传媒	8,993,131.00	10.11
46	301299	卓创资讯	8,879,807.00	9.99
47	001206	依依股份	8,737,050.12	9.83

48	300103	达刚控股	8,632,428.50	9.71
49	600735	新华锦	8,456,979.54	9.51
50	002780	三夫户外	8,384,437.50	9.43
51	002062	宏润建设	8,338,162.00	9.38
52	002671	龙泉股份	8,285,602.00	9.32
53	600962	国投中鲁	8,222,148.00	9.25
54	603388	元成股份	8,150,718.00	9.17
55	300892	品渥食品	8,110,229.00	9.12
56	600249	两面针	8,086,478.00	9.09
57	688226	威腾电气	7,955,439.23	8.95
58	688316	青云科技	7,877,132.52	8.86
59	300218	安利股份	7,749,226.00	8.71
60	002956	西麦食品	7,742,039.69	8.71
61	002084	海鸥住工	7,704,702.00	8.66
62	603828	柯利达	7,676,164.34	8.63
63	300935	盈建科	7,631,541.80	8.58
64	300462	华铭智能	7,465,320.00	8.40
65	688078	龙软科技	7,443,910.90	8.37
66	002452	长高电新	7,398,453.00	8.32
67	002584	西陇科学	7,321,340.00	8.23
68	603900	莱绅通灵	7,130,207.00	8.02
69	688080	映翰通	7,052,113.92	7.93
70	688511	天微电子	7,032,711.10	7.91
71	603268	松发股份	6,987,360.00	7.86
72	300731	科创新源	6,979,159.00	7.85
73	600833	第一医药	6,906,278.00	7.77
74	605336	帅丰电器	6,805,143.00	7.65
75	000952	广济药业	6,630,040.80	7.46
76	301198	喜悦智行	6,597,409.70	7.42
77	300050	世纪鼎利	6,589,658.92	7.41
78	600197	伊力特	6,564,242.00	7.38
79	002903	宇环数控	6,544,826.00	7.36
80	003002	壶化股份	6,540,730.00	7.36
81	603966	法兰泰克	6,537,361.00	7.35
82	605068	明新旭腾	6,509,661.00	7.32
83	688419	耐科装备	6,455,598.68	7.26
84	002693	双成药业	6,439,370.00	7.24
85	002404	嘉欣丝绸	6,432,379.00	7.23
86	301270	汉仪股份	6,426,387.19	7.23
87	603598	引力传媒	6,337,760.00	7.13
88	300112	万讯自控	6,320,274.00	7.11

89	300086	康芝药业	6,251,495.00	7.03
90	002403	爱仕达	6,183,480.00	6.95
91	002917	金奥博	6,176,201.00	6.95
92	002593	日上集团	6,131,950.00	6.90
93	301234	五洲医疗	6,117,537.00	6.88
94	603611	诺力股份	6,068,023.00	6.82
95	300430	诚益通	6,001,273.00	6.75
96	001324	长青科技	5,932,876.86	6.67
97	002878	元隆雅图	5,913,444.00	6.65
98	000526	学大教育	5,705,553.00	6.42
99	300198	纳川股份	5,639,240.00	6.34
100	002798	帝欧家居	5,600,720.00	6.30
101	600802	福建水泥	5,567,017.00	6.26
102	300826	测绘股份	5,531,337.51	6.22
103	002165	红宝丽	5,387,994.00	6.06
104	600287	江苏舜天	5,356,252.00	6.02
105	002869	金溢科技	5,337,054.00	6.00
106	300404	博济医药	5,314,305.00	5.98
107	688662	富信科技	5,288,256.50	5.95
108	301227	森鹰窗业	5,240,581.00	5.89
109	000590	启迪药业	5,219,002.00	5.87
110	000619	海螺新材	5,198,207.00	5.85
111	300135	宝利国际	5,174,789.00	5.82
112	300609	汇纳科技	5,145,184.00	5.79
113	603607	京华激光	5,050,626.00	5.68
114	002105	信隆健康	4,977,348.00	5.60
115	000863	三湘印象	4,915,879.00	5.53
116	603066	音飞储存	4,898,799.00	5.51
117	688021	奥福环保	4,882,826.05	5.49
118	688628	优利德	4,781,172.97	5.38
119	600513	联环药业	4,758,480.48	5.35
120	688678	福立旺	4,747,510.57	5.34
121	300727	润禾材料	4,621,171.00	5.20
122	603811	诚意药业	4,561,454.00	5.13
123	300732	设研院	4,310,898.60	4.85
124	300853	申昊科技	4,279,977.00	4.81
125	002133	广宇集团	4,163,283.00	4.68
126	603818	曲美家居	4,097,242.00	4.61
127	600439	瑞贝卡	4,046,000.00	4.55
128	300300	海峡创新	4,011,307.00	4.51
129	603527	众源新材	3,957,754.00	4.45

130	000759	中百集团	3,932,244.00	4.42
131	600327	大东方	3,906,150.00	4.39
132	300464	星徽股份	3,850,226.00	4.33
133	300445	康斯特	3,849,834.00	4.33
134	300729	乐歌股份	3,828,205.00	4.31
135	300195	长荣股份	3,827,879.00	4.30
136	002264	新华都	3,752,770.00	4.22
137	301070	开勒股份	3,653,730.00	4.11
138	603365	水星家纺	3,632,321.00	4.08
139	002112	三变科技	3,598,159.20	4.05
140	688191	智洋创新	3,594,139.62	4.04
141	688793	倍轻松	3,583,528.47	4.03
142	300546	雄帝科技	3,574,755.60	4.02
143	300250	初灵信息	3,359,394.00	3.78
144	000430	张家界	3,352,212.00	3.77
145	300908	仲景食品	3,331,995.00	3.75
146	688589	力合微	3,321,915.82	3.74
147	603351	威尔药业	3,317,139.88	3.73
148	603009	北特科技	3,302,018.00	3.71
149	300559	佳发教育	3,290,326.48	3.70
150	688181	八亿时空	3,210,524.80	3.61
151	300532	今天国际	3,006,197.00	3.38
152	300533	冰川网络	3,005,299.00	3.38
153	301131	聚赛龙	2,950,515.72	3.32
154	002582	好想你	2,947,521.00	3.31
155	300467	迅游科技	2,944,316.00	3.31
156	300753	爱朋医疗	2,939,081.00	3.31
157	603215	比依股份	2,887,690.00	3.25
158	002599	盛通股份	2,875,884.00	3.23
159	002462	嘉事堂	2,872,196.00	3.23
160	002339	积成电子	2,854,792.40	3.21
161	603697	有友食品	2,816,695.00	3.17
162	002128	电投能源	2,793,676.24	3.14
163	001234	泰慕士	2,785,051.00	3.13
164	002548	金新农	2,771,911.00	3.12
165	002565	顺灏股份	2,768,000.00	3.11
166	002864	盘龙药业	2,751,347.00	3.09
167	600262	北方股份	2,736,043.00	3.08
168	300813	泰林生物	2,709,955.57	3.05
169	301052	果麦文化	2,660,400.00	2.99
170	300562	乐心医疗	2,642,928.00	2.97

171	000404	长虹华意	2,624,264.00	2.95
172	603076	乐惠国际	2,618,068.00	2.94
173	600736	苏州高新	2,599,200.00	2.92
174	688175	高凌信息	2,598,125.06	2.92
175	002713	东易日盛	2,570,295.00	2.89
176	002140	东华科技	2,556,635.60	2.88
177	300785	值得买	2,556,554.00	2.88
178	688580	伟思医疗	2,552,828.80	2.87
179	300246	宝莱特	2,539,084.00	2.86
180	300452	山河药辅	2,520,340.00	2.83
181	600080	金花股份	2,513,461.00	2.83
182	300030	阳普医疗	2,502,442.00	2.81
183	300164	通源石油	2,463,345.00	2.77
184	300335	迪森股份	2,437,660.00	2.74
185	002073	软控股份	2,432,231.00	2.74
186	688376	美埃科技	2,422,772.62	2.72
187	300925	法本信息	2,414,771.00	2.72
188	002282	博深股份	2,394,945.00	2.69
189	002873	新天药业	2,380,716.00	2.68
190	603579	荣泰健康	2,376,448.00	2.67
191	002879	长缆科技	2,366,213.49	2.66
192	605128	上海沿浦	2,358,229.00	2.65
193	301318	维海德	2,341,820.00	2.63
194	002184	海得控制	2,281,500.00	2.57
195	600235	民丰特纸	2,250,474.00	2.53
196	300584	海辰药业	2,191,680.00	2.46
197	301302	华如科技	2,169,649.00	2.44
198	300499	高澜股份	2,165,399.00	2.44
199	002042	华孚时尚	2,153,000.00	2.42
200	301073	君亭酒店	2,140,802.00	2.41
201	002515	金字火腿	2,113,463.00	2.38
202	688246	嘉和美康	2,112,656.84	2.38
203	603898	好莱客	2,108,644.00	2.37
204	000417	合肥百货	2,097,865.00	2.36
205	300100	双林股份	2,082,845.44	2.34
206	600834	申通地铁	2,079,351.00	2.34
207	688189	南新制药	2,066,214.81	2.32
208	002860	星帅尔	2,058,881.00	2.32
209	301004	嘉益股份	2,056,110.00	2.31
210	000888	峨眉山A	2,043,698.00	2.30
211	600693	东百集团	2,028,600.00	2.28

212	688619	罗普特	2,026,060.68	2.28
213	003000	劲仔食品	2,007,909.00	2.26
214	300329	海伦钢琴	1,992,270.00	2.24
215	300307	慈星股份	1,991,750.00	2.24
216	002644	佛慈制药	1,960,437.00	2.20
217	603180	金牌厨柜	1,956,903.00	2.20
218	600785	新华百货	1,952,906.00	2.20
219	002922	伊戈尔	1,832,806.00	2.06
220	002674	兴业科技	1,804,163.00	2.03
221	300938	信测标准	1,797,264.00	2.02
222	002546	新联电子	1,789,674.00	2.01
223	688345	博力威	1,782,744.33	2.00
224	000529	广弘控股	1,782,347.00	2.00
225	603214	爱婴室	1,778,896.00	2.00

注：卖出金额按成交金额(成交单价乘以成交数量)填列，不考虑相关交易费用。

8.4.3 买入股票的成本总额及卖出股票的收入总额

单位：人民币元

买入股票成本（成交）总额	2,498,605,660.26
卖出股票收入（成交）总额	1,504,746,827.44

注：买入股票成本和卖出股票收入按成交金额(成交单价乘以成交数量)填列，不考虑相关交易费用。

8.5 期末按债券品种分类的债券投资组合

本基金本报告期末未持有债券。

8.6 期末按公允价值占基金资产净值比例大小排序的前五名债券投资明细

本基金本报告期末未持有债券。

8.7 期末按公允价值占基金资产净值比例大小排序的所有资产支持证券投资明细

本基金本报告期末未持有资产支持证券。

8.8 报告期末按公允价值占基金资产净值比例大小排序的前五名贵金属投资明细

本基金本报告期末未持有贵金属。

8.9 期末按公允价值占基金资产净值比例大小排序的前五名权证投资明细

本基金本报告期末未持有权证。

8.10 本基金投资股指期货的投资政策

基金管理人可运用股指期货，以提高投资效率更好地达到本基金的投资目标。

本基金在股指期货投资中将根据风险管理的原则，以套期保值为目的，在风险可控的前提下，本着谨慎原则，参与股指期货的投资，以管理投资组合的系统性风险，改善组合的风险收益特性。此外，本基金还将运用股指期货来对冲诸如预期大额申购赎回、大量分红等特殊情况下的流动性风险以进行有效的现金管理。

8.11 报告期末本基金投资的国债期货交易情况说明

8.11.1 本期国债期货投资政策

本基金将按照相关法律法规的规定，根据风险管理的原则，以套期保值为目的，在风险可控的前提下，投资国债期货。本基金将充分考虑国债期货的流动性和风险收益特征，结合对宏观经济形势和政策趋势的判断、对债券市场进行定性和定量分析，对国债期货和现货的基差、国债期货的流动性、波动水平等指标进行跟踪监控，在最大限度保证基金资产安全的基础上，力求实现委托财产的长期稳定增值。

8.11.2 本期国债期货投资评价

本基金本报告期内未进行国债期货投资。

8.12 投资组合报告附注

8.12.1 基金投资前十名证券的发行主体本期被监管部门立案调查或在报告编制日前一年内受到公开谴责、处罚说明

本基金投资的前十名证券的发行主体均没有被中国人民银行及其分支机构、中国证券监督管理委员会及其派出机构、国家金融监督管理总局及其派出机构、国家外汇管理局及其分支机构立案调查，或在报告编制日前一年内受到公开谴责、处罚。

8.12.2 基金投资的前十名股票是否超出基金合同规定的备选股票库

本基金投资的前十名股票中，没有超出基金合同规定备选库之外的股票。

8.12.3 期末其他各项资产构成

单位：人民币元

序号	名称	金额
1	存出保证金	284,509.34
2	应收清算款	1,077,017.02
3	应收股利	-
4	应收利息	-
5	应收申购款	5,613,641.87

6	其他应收款	-
7	待摊费用	-
8	其他	-
9	合计	6,975,168.23

8.12.4 期末持有的处于转股期的可转换债券明细

本基金本报告期末未持有处于转股期的可转换债券。

8.12.5 期末前十名股票中存在流通受限情况的说明

本基金本报告期末持有的前十名股票中不存在流通受限情况。

8.12.6 投资组合报告附注的其他文字描述部分

因四舍五入原因，投资组合报告中市值占净值比例的分项之和与合计可能存在尾差。

§ 9 基金份额持有人信息

9.1 期末基金份额持有人户数及持有人结构

份额单位：份

份额级别	持有人户数 (户)	户均持有的基金份额	持有人结构			
			机构投资者		个人投资者	
			持有份额	占总份额比例	持有份额	占总份额比例
中信保诚多策略混合 (LOF) A	73,200	6,480.83	213,195,808.01	44.94%	261,200,878.66	55.06%
中信保诚多策略混合 (LOF) C	50,474	11,336.55	267,289,812.34	46.71%	304,910,984.27	53.29%
合计	123,674	8,462.55	480,485,620.35	45.91%	566,111,862.93	54.09%

注：本表列示“占基金总份额比例”中，对下属分级基金，为占各自级别份额的比例；对合计数，为占期末基金份额总额的比例。

9.2 期末基金管理人的从业人员持有本基金的情况

项目	份额级别	持有份额总数 (份)	占基金总份额比例
基金管理人所有从业人员持有本基金	中信保诚多策略混合 (LOF) A	5,757,233.11	1.21%
	中信保诚多策略混合 (LOF) C	59,016.68	0.01%

	合计	5,816,249.79	0.56%
--	----	--------------	-------

注：本表列示“占基金总份额比例”中，对下属分级基金，为占各自级别份额的比例；对合计数，为占期末基金份额总额的比例。

9.3 期末基金管理人的从业人员持有本开放式基金份额总量区间情况

项目	份额级别	持有基金份额总量的数量区间（万份）
本公司高级管理人员、基金投资和研究部门负责人持有本开放式基金	中信保诚多策略混合 (LOF) A	0
	中信保诚多策略混合 (LOF) C	0
	合计	0
本基金基金经理持有本开放式基金	中信保诚多策略混合 (LOF) A	>100
	中信保诚多策略混合 (LOF) C	0
	合计	>100

注：期末本基金管理人的高级管理人员、基金投资和研究部门负责人未持有本基金的基金份额。

9.4 发起式基金发起资金持有份额情况

无

§ 10 开放式基金份额变动

单位：份

项目	中信保诚多策略混合 (LOF) A	中信保诚多策略混合 (LOF) C
基金合同生效日（2017年11月08日）基金份额总额	54,419,846.54	-
本报告期初基金份额总额	77,373,695.83	-
本报告期基金总申购份额	712,799,597.82	739,099,862.87
减：本报告期基金总赎回份额	315,776,606.98	166,899,066.26
本报告期基金拆分变动份额	-	-
本报告期期末基金份额总额	474,396,686.67	572,200,796.61

§ 11 重大事件揭示

11.1 基金份额持有人大会决议

本报告期内，无基金份额持有人大会决议。

11.2 基金管理人、基金托管人的专门基金托管部门的重大人事变动

本报告期内，自 2023 年 1 月 10 日起，唐世春先生不再担任中信保诚基金管理有限公司（以下简称“公司”）常务副总经理职务；自 2023 年 4 月 28 日起，张翔燕女士不再担任公司总经理职务，由涂一锴先生代任总经理职务；自 2023 年 5 月 8 日起，由董元星先生担任公司总经理职务，涂一锴先生不再代任总经理职务；自 2023 年 12 月 22 日起，由刘业伟先生担任公司副总经理职务。上述变更事项已按监管要求公告并备案。

本报告期，基金托管人的专门基金托管部门无重大人事变动。

11.3 涉及基金管理人、基金财产、基金托管业务的诉讼

本报告期内，无涉及基金管理人、基金财产、基金托管业务的诉讼。

11.4 基金投资策略的改变

本报告期内，本基金投资策略无改变。

11.5 为基金进行审计的会计师事务所情况

本基金报告年度应支付给普华永道中天会计师事务所（特殊普通合伙）的报酬为人民币 55,000.00 元。该会计师事务所自本基金基金合同生效日起为本基金提供审计服务至今。

11.6 管理人、托管人及其高级管理人员受稽查或处罚等情况

11.6.1 管理人及其高级管理人员受稽查或处罚等情况

本报告期内，基金管理人及其高级管理人员无受稽查或处罚等情况。

11.6.2 托管人及其高级管理人员受稽查或处罚等情况

本报告期内，托管人及其高级管理人员无受稽查或处罚等情况。

11.7 基金租用证券公司交易单元的有关情况

11.7.1 基金租用证券公司交易单元进行股票投资及佣金支付情况

金额单位：人民币元

券商名称	交易单元数量	股票交易		应支付该券商的佣金		备注
		成交金额	占当期股票成交总额的比例	佣金	占当期佣金总量的比例	
诚通证券	1	-	-	-	-	-
东北证券	1	-	-	-	-	-
方正证券	2	16,872,387.08	0.42%	12,416.51	0.36%	本报告期新增
国融证券	1	5,505,623.67	0.14%	3,970.98	0.12%	-

华金证券	1	-	-	-	-	-
申港证券	2	340,678,131.13	8.53%	250,702.30	7.34%	本报告期新增
太平洋证券	2	-	-	-	-	-
西南证券	1	1,290,891,611.35	32.34%	946,922.23	27.71%	-
中信证券	2	2,338,064,591.78	58.57%	2,203,477.34	64.48%	-

注：本基金根据券商的研究实力和服务水平选择专用席位。由研究部牵头对席位候选券商的研究实力和服务质量进行评估，并综合考虑候选券商的综合实力，由研究总监和投资总监审核批准。

11.7.2 基金租用证券公司交易单元进行其他证券投资的情况

金额单位：人民币元

券商名称	债券交易		债券回购交易		权证交易		基金交易	
	成交金额	占当期债券成交总额的比例	成交金额	占当期债券回购成交总额的比例	成交金额	占当期权证成交总额的比例	成交金额	占当期基金成交总额的比例
诚通证券	-	-	-	-	-	-	-	-
东北证券	-	-	-	-	-	-	-	-
方正证券	-	-	200,000,000.00	1.25%	-	-	-	-
国融证券	-	-	78,000,000.00	0.49%	-	-	-	-
华金证券	-	-	-	-	-	-	-	-
申港证券	-	-	2,100,000,000.00	13.14%	-	-	-	-
太平洋证券	-	-	-	-	-	-	-	-
西南证券	-	-	-	-	-	-	-	-
中信证券	-	-	13,601,000,000.00	85.12%	-	-	-	-

注：本基金根据券商的研究实力和服务水平选择专用席位。由研究部牵头对席位候选券商的研究实力和服务质量进行评估，并综合考虑候选券商的综合实力，由研究总监和投资总监审核批准。

11.8 其他重大事件

序号	公告事项	法定披露方式	法定披露日期
1	信诚多策略灵活配置混合型证券投资基金 (LOF) 2022 年第 4 季度报告	《证券日报》及/或基金管理人网站、中国证监会基金电子披露网站	2023 年 01 月 17 日

2	中信保诚基金管理有限公司旗下全部基金 2022 年第 4 季度报告提示性公告	同上	2023 年 01 月 17 日
3	信诚多策略灵活配置混合型证券投资基金 (LOF) 2022 年年度报告	同上	2023 年 03 月 31 日
4	中信保诚基金管理有限公司旗下全部基金 2022 年年度报告提示性公告	同上	2023 年 03 月 31 日
5	信诚多策略灵活配置混合型证券投资基金 (LOF) 2023 年第 1 季度报告	同上	2023 年 04 月 20 日
6	中信保诚基金管理有限公司旗下全部基金 2023 年第 1 季度报告提示性公告	同上	2023 年 04 月 20 日
7	信诚多策略灵活配置混合型证券投资基金 (LOF) 基金合同	同上	2023 年 05 月 24 日
8	信诚多策略灵活配置混合型证券投资基金 (LOF) 托管协议	同上	2023 年 05 月 24 日
9	关于旗下信诚多策略灵活配置混合型证券投资基金 (LOF) 增加 C 类基金份额并修改基金合同及托管协议的公告	同上	2023 年 05 月 24 日
10	信诚多策略灵活配置混合型证券投资基金 (LOF) 基金产品资料概要更新	同上	2023 年 05 月 26 日
11	信诚多策略灵活配置混合型证券投资基金 (LOF) 更新招募说明书	同上	2023 年 05 月 26 日
12	信诚多策略灵活配置混合型证券投资基金 (LOF) (C 类份额) 基金产品资料概要更新	同上	2023 年 05 月 27 日
13	信诚多策略灵活配置混合型证券投资基金 (LOF) (A 类份额) 基金产品资料概要更新	同上	2023 年 05 月 27 日
14	信诚多策略灵活配置混合型证券投资基金 (LOF) 更新招募说明书	同上	2023 年 05 月 27 日
15	信诚多策略灵活配置混合型证券投资基金 (LOF) 2023 年第 2 季度报告	同上	2023 年 07 月 19 日
16	中信保诚基金管理有限公司旗下全部基金 2023 年第 2 季度报告提示性公告	同上	2023 年 07 月 19 日
17	信诚多策略灵活配置混合型证券投资基金 (LOF) 2023 年中期报告	同上	2023 年 08 月 26 日
18	中信保诚基金管理有限公司旗下全部基金 2023 年中期报告提示性公告	同上	2023 年 08 月 26 日
19	中信保诚基金管理有限公司关于调低旗下部分基金费率并修订基金合同的公告	同上	2023 年 08 月 26 日
20	信诚多策略灵活配置混合型证券投资基金 (LOF) 基金合同	同上	2023 年 08 月 26 日
21	信诚多策略灵活配置混合型证券投资基金 (LOF) 托管协议	同上	2023 年 08 月 26 日

22	信诚多策略灵活配置混合型证券投资基金 (LOF) 更新招募说明书	同上	2023 年 08 月 29 日
23	信诚多策略灵活配置混合型证券投资基金 (LOF) (A 类份额) 基金产品资料概要更新	同上	2023 年 08 月 29 日
24	信诚多策略灵活配置混合型证券投资基金 (LOF) (C 类份额) 基金产品资料概要更新	同上	2023 年 08 月 29 日
25	中信保诚基金管理有限公司关于旗下部分基金变更基金名称及部分深交所基金变更证券简称事宜的公告	同上	2023 年 09 月 12 日
26	中信保诚多策略灵活配置混合型证券投资基金 (LOF) 基金合同	同上	2023 年 09 月 12 日
27	中信保诚多策略灵活配置混合型证券投资基金 (LOF) 托管协议	同上	2023 年 09 月 12 日
28	中信保诚多策略灵活配置混合型证券投资基金 (LOF) 更新招募说明书	同上	2023 年 09 月 15 日
29	中信保诚多策略灵活配置混合型证券投资基金 (LOF) (A 类份额) 基金产品资料概要更新	同上	2023 年 09 月 15 日
30	中信保诚多策略灵活配置混合型证券投资基金 (LOF) (C 类份额) 基金产品资料概要更新	同上	2023 年 09 月 15 日
31	中信保诚多策略灵活配置混合型证券投资基金 (LOF) 2023 年第 3 季度报告	同上	2023 年 10 月 24 日
32	中信保诚基金管理有限公司旗下全部基金 2023 年第 3 季度报告提示性公告	同上	2023 年 10 月 24 日
33	中信保诚多策略灵活配置混合型证券投资基金 (LOF) A 类份额暂停大额申购、大额转换转入及大额定期定额投资业务的公告	同上	2023 年 11 月 02 日
34	中信保诚多策略灵活配置混合型证券投资基金 (LOF) 暂停大额申购、大额转换转入及大额定期定额投资的公告	同上	2023 年 11 月 15 日
35	中信保诚多策略灵活配置混合型证券投资基金 (LOF) 暂停大额申购、大额转换转入、大额定期定额投资的公告	同上	2023 年 11 月 24 日

§ 12 影响投资者决策的其他重要信息

12.1 报告期内单一投资者持有基金份额比例达到或超过 20%的情况

投资	报告期内持有基金份额变化情况	报告期末持有基金情况
----	----------------	------------

者类别	序号	持有基金份额比例达到或者超过 20%的时间区间	期初份额	申购份额	赎回份额	持有份额	份额占比
机构	1	2023-01-01 至 2023-03-14, 2023-04-19 至 2023-06-18, 2023-07-03 至 2023-07-05, 2023-07-07 至 2023-07-12	48,926,010.44	-	24,463,006.00	24,463,004.44	2.34%
个人	-	-	-	-	-	-	-
产品特有风险							
<p>本基金如果出现单一投资者持有基金份额比例达到或超过基金份额总份额的 20%，则面临大额赎回的情况，可能导致：</p> <p>(1) 基金在短时间内无法变现足够的资产予以应对，可能会产生基金仓位调整困难，导致流动性风险；如果持有基金份额比例达到或超过基金份额总额的 20% 的单一投资者大额赎回引发巨额赎回，基金管理人可能根据《基金合同》的约定决定部分延期赎回，如果连续 2 个开放日以上(含本数)发生巨额赎回，基金管理人可能根据《基金合同》的约定暂停接受基金的赎回申请，对剩余投资者的赎回办理造成影响；</p> <p>(2) 基金管理人被迫抛售证券以应付基金赎回的现金需要，则可能使基金资产净值受到不利影响，影响基金的投资运作和收益水平；</p> <p>(3) 因基金净值精度计算问题，或因赎回费收入归基金资产，导致基金净值出现较大波动；</p> <p>(4) 基金资产规模过小，可能导致部分投资受限而不能实现基金合同约定的投资目的及投资策略；</p> <p>(5) 大额赎回导致基金资产规模过小，不能满足存续的条件，基金将根据基金合同的约定面临合同终止清算、转型等风险。</p>							

12.2 影响投资者决策的其他重要信息

根据基金管理人于 2023 年 5 月 24 日发布的《关于旗下信诚多策略灵活配置混合型证券投资基金 (LOF) 增加 C 类基金份额并修改基金合同及托管协议的公告》，本基金自 2023 年 5 月 24 日起增加 C 类基金份额。

根据基金管理人于 2023 年 8 月 26 日发布的《中信保诚基金管理有限公司关于调低旗下部分基金费率并修订基金合同的公告》，本基金自 2023 年 8 月 28 日起调低管理费率、托管费率并对基金合同等法律文件进行修订。

根据基金管理人于 2023 年 9 月 12 日发布的《中信保诚基金管理有限公司关于旗下部分基金变更基金名称及部分深交所基金变更证券简称事宜的公告》，本基金自 2023 年 9 月 12 日起变更基金名称并对基金合同等法律文件进行修订。

§ 13 备查文件目录

13.1 备查文件目录

- 1、(原) 信诚多策略灵活配置混合型证券投资基金相关批准文件
- 2、中信保诚基金管理有限公司营业执照
- 3、(原) 信诚多策略灵活配置混合型证券投资基金基金合同
- 4、(原) 信诚多策略灵活配置混合型证券投资基金招募说明书
- 5、中信保诚多策略灵活配置混合型证券投资基金 (LOF) 基金合同
- 6、中信保诚多策略灵活配置混合型证券投资基金 (LOF) 招募说明书
- 7、本报告期内按照规定披露的各项公告

13.2 存放地点

基金管理人和/或基金托管人住所。

13.3 查阅方式

投资者可在营业时间至公司办公地点免费查阅，也可按工本费购买复印件。

亦可通过公司网站查阅，公司网址为 www.citicprufunds.com.cn。

中信保诚基金管理有限公司
2024 年 03 月 28 日