

南方香港优选股票型证券投资基金

2024 年第 3 季度报告

2024 年 09 月 30 日

基金管理人：南方基金管理股份有限公司

基金托管人：中国农业银行股份有限公司

送出日期：2024 年 10 月 25 日

§ 1 重要提示

基金管理人的董事会及董事保证本报告所载资料不存在虚假记载、误导性陈述或重大遗漏，并对其内容的真实性、准确性和完整性承担个别及连带责任。

基金托管人中国农业银行股份有限公司根据本基金合同规定，于 2024 年 10 月 23 日复核了本报告中的财务指标、净值表现和投资组合报告等内容，保证复核内容不存在虚假记载、误导性陈述或者重大遗漏。

基金管理人承诺以诚实信用、勤勉尽责的原则管理和运用基金资产，但不保证基金一定盈利。

基金的过往业绩并不代表其未来表现。投资有风险，投资者在作出投资决策前应仔细阅读本基金的招募说明书。

本报告中财务资料未经审计。

本报告期自 2024 年 7 月 1 日起至 9 月 30 日止。

§ 2 基金产品概况

基金简称	南方香港优选股票（QDII-LOF）
场内简称	南方香港 LOF
基金主代码	160125
交易代码	160125
基金运作方式	上市契约型开放式（LOF）
基金合同生效日	2015 年 5 月 13 日
报告期末基金份额总额	150,745,796.65 份
投资目标	在严格控制风险的前提下，积极挖掘香港证券市场上的主题性投资机会，追求超越业绩比较基准的投资回报，力争实现基金资产的长期稳健增值。
投资策略	本基金主要采用稳健的资产配置和积极的股票投资策略。在资产配置中，通过“自上而下”的分析策略对宏观经济中结构性、政策性、周期性以及突发性事件进行研判，挖掘未来经济的发展趋势及背后的驱动因素，预测可能对资本市场产生的重大影响，确定投资组合的投资范围和比例。在股票投资中，采用“自下而上”的策略，精选出具有持续竞争优势，且估值有吸引力的股票，精心科学构建股票投资组合，并辅以严格的投资组合风险控制，以获取超额收益。
业绩比较基准	经人民币汇率调整的恒生指数收益率×95%

	十人民币同期活期存款利率×5%
风险收益特征	本基金为股票型基金，属于较高预期风险和预期收益的证券投资基金品种，其预期风险和预期收益水平高于混合型基金、债券型基金及货币市场基金。
基金管理人	南方基金管理股份有限公司
基金托管人	中国农业银行股份有限公司
境外资产托管人	英文名称：The Bank of New York Mellon Corporation
	中文名称：纽约梅隆银行股份有限公司

注：1、本基金转型日期为 2015 年 5 月 13 日，该日起南方中国中小盘股票指数证券投资基金（LOF）正式变更为南方香港优选股票型证券投资基金。

§ 3 主要财务指标和基金净值表现

3.1 主要财务指标

单位：人民币元

主要财务指标	报告期（2024 年 7 月 1 日—2024 年 9 月 30 日）
1.本期已实现收益	-3,881,027.98
2.本期利润	26,483,925.42
3.加权平均基金份额本期利润	0.1750
4.期末基金资产净值	168,770,840.98
5.期末基金份额净值	1.1196

注：1、基金业绩指标不包括持有人认（申）购或交易基金的各项费用，计入费用后实际收益水平要低于所列数字；

2、本期已实现收益指基金本期利息收入、投资收益、其他收入（不含公允价值变动收益）扣除相关费用和信用减值损失后的余额，本期利润为本期已实现收益加上本期公允价值变动收益。

3.2 基金净值表现

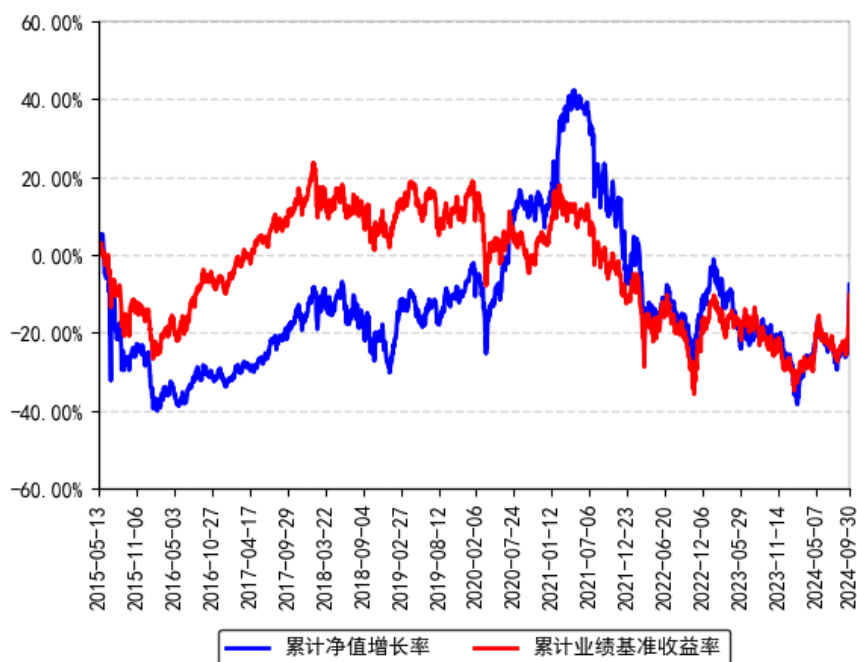
3.2.1 本报告期基金份额净值增长率及其与同期业绩比较基准收益率的比较

阶段	份额净值增长率①	份额净值增长率标准差②	业绩比较基准收益率③	业绩比较基准收益率标准差④	①-③	②-④
过去三个月	18.63%	1.68%	16.93%	1.37%	1.70%	0.31%
过去六个月	28.17%	1.53%	25.66%	1.34%	2.51%	0.19%

过去一年	15.42%	1.52%	15.88%	1.36%	-0.46%	0.16%
过去三年	-16.71%	1.71%	-6.12%	1.51%	-10.59%	0.20%
过去五年	5.92%	1.57%	-17.56%	1.43%	23.48%	0.14%
自基金合同生效起至今	-7.68%	1.54%	-10.29%	1.28%	2.61%	0.26%

3.2.2 自基金转型以来基金累计净值增长率变动及其与同期业绩比较基准收益率变动的比较

南方香港优选股票（QDII-LOF）累计净值增长率与同期业绩比较基准收益率的历史走势对比图



§ 4 管理人报告

4.1 基金经理（或基金经理小组）简介

姓名	职务	任本基金的基金经理期限		证券从业年限	说明
		任职日期	离任日期		
熊潇雅	本基金基金经理	2022年3月4日	-	9年	女，美国伊利诺伊大学厄巴纳香槟分校金融学硕士，具有基金从业资格。2015年7月加入南方基金，历任国际业务部销售经理、研究员。2020年6月2日至2021年9月29日，任投资经理助理；2021年9月29日至今，任南方香港成长基金经理；2022年3月4日至今，任南方香港优选基金经理。

注：1、本基金首任基金经理的任职日期为本基金合同生效日，后任基金经理的任职日期以及历任基金经理的离任日期为公司相关会议作出决定的公告（生效）日期；

2、证券从业年限计算标准遵从中国证监会《证券投资基金经营机构董事、监事、高级管理人员及从业人员监督管理办法》中关于证券投资基金从业人员范围的相关规定。

4.1.1 期末兼任私募资产管理计划投资经理的基金经理同时管理的产品情况

4.2 境外投资顾问为本基金提供投资建议的主要成员简介

本基金无境外投资顾问。

4.3 报告期内本基金运作遵规守信情况的说明

本报告期内，本基金管理人严格遵守《中华人民共和国证券投资基金法》等有关法律法规、中国证监会和本基金基金合同的规定，本着诚实信用、勤勉尽责的原则管理和运用基金资产，在严格控制风险的基础上，为基金份额持有人谋求利益。本报告期内，本基金运作整体合法合规，没有损害基金份额持有人利益。基金的投资范围、投资比例及投资组合符合有关法律法规及基金合同的规定。

4.4 公平交易专项说明

4.4.1 公平交易制度的执行情况

本报告期内，本基金管理人严格执行《证券投资基金管理公司公平交易制度指导意见》，完善相应制度及流程，通过系统和人工等各种方式在各业务环节严格控制交易公平执行，公平对待旗下管理的所有基金和投资组合。

4.4.2 异常交易行为的专项说明

本基金于本报告期内不存在异常交易行为。本报告期内基金管理人管理的所有投资组合参与的交易所公开竞价同日反向交易成交较少的单边交易量超过该证券当日成交量的 5% 的交易次数为 11 次，是由于指数投资组合的投资策略导致。

4.5 报告期内基金的投资策略和业绩表现说明

4.5.1 报告期内基金投资策略和运作分析

2024 年三季度全球经济复苏进程趋缓。根据 Bloomberg 的统计，2024 年 7 月至 2024 年 9 月全球摩根大通制造业月度 PMI 分别为 49.7、49.6 和 48.8，其中美国 Markit 制造业月度 PMI 分别为 49.6、47.9 和 47.3；新兴市场 Markit 制造业月度 PMI 分别为 50.7、50.8 和 49.8，其中中国 Markit 制造业月度 PMI 分别为 49.8、50.4 和 49.3。从风格上来看，全

球价值股指数表现优于全球成长股指数。按美元计价全收益口径计算，2024 年三季度 MSCI 全球价值指数上涨 8.77%，MSCI 全球成长指数上涨 3.88%。

三季度，MSCI 全球指数按美元计价上涨 6.21%，MSCI 新兴市场指数按美元计价上涨 7.79%，恒生指数按港币计价上涨 19.3%，黄金价格按美元计价上涨 13.2%，十年期美国国债、十年期日本国债及十年期德国国债收益率分别下降 55 个基点、17 个基点和 30 个基点。新兴市场方面，巴西圣保罗证交所指数按本币计价上涨 6.38%，印度 Nifty 指数按本币计价上涨 7.50%，俄罗斯 MOEX 指数按本币计价下跌 9.41%。美元指数下行，由 105.84 下行至 100.76。

港股方面，9 月最后一周经历了重大的转向和拐点，我们看到了政策端非常积极且直接的方向和布局，恒生指数在国庆节前实现了三季度港币计价 19.3% 的收益。过去市场一直非常担心的通缩、失业率、地产包括产业升级面临的挑战等问题通过这一系列政策的发布和沟通，让市场看到了转机，虽然国庆期间包括节后近期市场有一定的波动，但是我们认为过多纠结财政刺激的力度并非投资的主线，我们有足够的政策加码空间，虽然长期的挑战仍然存在，但是我们走出了正确的一步。基金本身需要做的就是控制短期风险，关注通胀预期起来之后更加利好的板块和行业，包括美国降息或者大选超预期下最受益的板块或行业。国内方面，我更加关注外需的变化以及美国大选后对于国内贸易政策的影响。我们看到众多的国内优秀公司和品牌在面对复杂环境和压力下依然积极探索新的方向和业务，充满活力，突破瓶颈，这让我们对未来充满信心。道阻且长，作为专业机构投资者，我们坚持精选优质公司，做长期投资，聚焦于有长期发展空间，特别是具备与全球最优秀公司竞争实力的公司。控制短期风险，关注结构性机会是基金的长期目标。

当前我们依然偏好确定性更强、相对稳健的公司，同时对于估值处于低位具备较强弹性和成长性的行业和标的也会更加关注。通过自下而上的选股获取超额收益，并通过自上而下的行业研究及宏观研究进行配置决策。当前市场环境下，在投资策略上以价值投资为导向，遵循自下而上为主的原则，在行业中精选盈利改善、估值水平合理的行业龙头公司，尤其关注公司的技术优势、发展战略、行业成长性以及产业政策的变化。基金围绕港股市场估值体系重构的长期逻辑进行个股筛选，不断发掘存在估值重估机会的细分行业和个股，同时通过分散化投资控制投资组合整体的风险。本基金在配置过程中也兼顾流动性、市场风格转换及调仓成本等其他相关因素，努力控制基金的回撤水平，力争战胜业绩比较基准，为投资者创造持续稳健的投资回报。

4.5.2 报告期内基金的业绩表现

截至报告期末，本基金份额净值为 1.1196 元，报告期内，份额净值增长率为 18.63%，同期业绩基准增长率为 16.93%。

4.6 报告期内基金持有人数或基金资产净值预警说明

报告期内,本基金未出现连续二十个交易日基金份额持有人数量不满二百人或者基金资产净值低于五千万元的情形。

§ 5 投资组合报告

5.1 报告期末基金资产组合情况

序号	项目	金额 (人民币元)	占基金总资产的比例 (%)
1	权益投资	148,952,829.62	86.20
	其中: 普通股	148,952,829.62	86.20
	存托凭证	-	-
	优先股	-	-
	房地产信托凭证	-	-
2	基金投资	8,900,028.39	5.15
3	固定收益投资	-	-
	其中: 债券	-	-
	资产支持证券	-	-
4	金融衍生品投资	-	-
	其中: 远期	-	-
	期货	-	-
	期权	-	-
	权证	-	-
5	买入返售金融资产	-	-
	其中: 买断式回购的 买入返售金融资产	-	-
6	货币市场工具	-	-
7	银行存款和结算备付金合计	14,560,148.28	8.43
8	其他资产	377,042.85	0.22
9	合计	172,790,049.14	100.00

5.2 报告期末在各个国家 (地区) 证券市场的股票及存托凭证投资分布

国家 (地区)	公允价值 (人民币元)	占基金资产净值比例 (%)
中国香港	148,952,829.62	88.26

5.3 报告期末按行业分类的股票及存托凭证投资组合

行业类别	公允价值（人民币元）	占基金资产净值比例（%）
能源	-	-
材料	893,854.25	0.53
工业	3,101,472.24	1.84
非必需消费品	100,928,881.50	59.80
必需消费品	23,744,600.54	14.07
医疗保健	979,343.94	0.58
金融	-	-
科技	1,364,155.77	0.81
通讯	17,940,521.38	10.63
公用事业	-	-
房地产	-	-
政府	-	-
合计	148,952,829.62	88.26

本基金对以上行业分类采用彭博行业分类标准。

5.4 期末按公允价值占基金资产净值比例大小排序的权益投资明细

5.4.1 报告期末按公允价值占基金资产净值比例大小排序的前十名股票及存托凭证投资明细

序号	公司名称（英文）	公司名称（中文）	证券代码	所在证券市场	所属国家（地区）	数量（股）	公允价值（人民币元）	占基金资产净值比例（%）
1	Laopu Gold Co., Ltd.	老铺黄金股份有限公司	6181 HK	中国香港联合交易所	中国香港	135,200	17,922,535.18	10.62
2	Scholar Education Group	思考乐教育集团	1769 HK	中国香港联合交易所	中国香港	1,802,000	11,765,185.20	6.97
3	New Oriental Education & Technology Group Inc.	新东方教育科技(集团)有限公司	9901 HK	中国香港联合交易所	中国香港	206,100	11,523,252.98	6.83
4	Giant Biogene Holding	巨子生物控股有限公司	2367 HK	中国香港联合交易所	中国香港	217,900	10,011,677.09	5.93

	Co., Ltd	司						
5	Pop Mart International Group Limited	泡泡玛特国际集团有限公司	9992 HK	中国香港联合交易所	中国香港	168,400	8,086,621.47	4.79
6	Alibaba Group Holding Limited	阿里巴巴集团控股有限公司	9988 HK	中国香港联合交易所	中国香港	79,800	7,915,912.62	4.69
7	Meituan	美团	3690 HK	中国香港联合交易所	中国香港	51,000	7,910,501.88	4.69
8	Midea Group Co., Ltd	美的集团股份有限公司	300 HK	中国香港联合交易所	中国香港	99,500	6,662,311.80	3.95
9	WH Group Limited	万洲国际有限公司	288 HK	中国香港联合交易所	中国香港	1,179,000	6,549,376.13	3.88
10	Tencent Holdings Ltd	腾讯控股有限公司	700 HK	中国香港联合交易所	中国香港	13,700	5,492,820.93	3.25

注：本基金对以上证券代码采用当地市场代码。

5.5 报告期末按债券信用等级分类的债券投资组合

本基金本报告期末未持有债券。

5.6 报告期末按公允价值占基金资产净值比例大小排名的前五名债券投资明细

本基金本报告期末未持有债券。

5.7 报告期末按公允价值占基金资产净值比例大小排名的前十名资产支持证券投资明细

本基金本报告期末未持有资产支持证券。

5.8 报告期末按公允价值占基金资产净值比例大小排名的前五名金融衍生品投资明细

本基金本报告期末未持有金融衍生品。

5.9 报告期末按公允价值占基金资产净值比例大小排序的前十名基金投资明细

金额单位：人民币元

序号	基金名称	基金类型	运作方式	管理人	公允价值 (人民币 元)	占基金资 产净值比 例 (%)
1	CSOP Hang Seng Index Daily 2x Leveraged Product	ETF	交易型开 放式	CSOP Asset Manageme nt Ltd	4,304,484.4 5	2.55
2	CSOP Hang Seng TECH Index Daily 2X Leveraged Product	ETF	交易型开 放式	CSOP Asset Manageme nt Ltd	4,224,235.0 6	2.50
3	CSOP NASDAQ 100 ETF	ETF	交易型开 放式	CSOP Asset Manageme nt Ltd	371,308.88	0.22

5.10 投资组合报告附注

5.10.1 声明本基金投资的前十名证券的发行主体本期是否出现被监管部门立案调查，或在报告编制日前一年内受到公开谴责、处罚的情形。如是，还应对相关证券的投资决策程序做出说明

报告期内基金投资的前十名证券的发行主体未有被监管部门立案调查，不存在报告编制日前一年内受到公开谴责、处罚的情形。

5.10.2 声明基金投资的前十名股票是否超出基金合同规定的备选股票库。如是，还应对相关股票的投资决策程序做出说明

本基金投资的前十名股票没有超出基金合同规定的备选股票库，本基金管理人从制度和流程上要求股票必须先入库再买入。

5.10.3 其他资产构成

单位：人民币元

序号	名称	金额（元）
1	存出保证金	-
2	应收证券清算款	-
3	应收股利	20,744.78

4	应收利息	-
5	应收申购款	356,298.07
6	其他应收款	-
7	待摊费用	-
8	其他	-
9	合计	377,042.85

5.10.4 报告期末持有的处于转股期的可转换债券明细

本基金本报告期末未持有处于转股期的可转换债券。

5.10.5 报告期末前十名股票中存在流通受限情况的说明

序号	股票代码	公司名称	流通受限部分的公允价值（元）	占基金资产净值比例（%）	流通受限情况说明
1	6181 HK	老铺黄金股份有限公司	17,898,673.81	10.61	基石配售

§ 6 开放式基金份额变动

单位：份

报告期期初基金份额总额	153,451,874.29
报告期期间基金总申购份额	4,107,967.04
减：报告期期间基金总赎回份额	6,814,044.68
报告期期间基金拆分变动份额（份额减少以“-”填列）	-
报告期期末基金份额总额	150,745,796.65

§ 7 基金管理人运用固有资金投资本基金情况

7.1 基金管理人持有本基金份额变动情况

本报告期末，基金管理人未持有本基金份额。

7.2 基金管理人运用固有资金投资本基金交易明细

本报告期内，基金管理人不存在申购、赎回或买卖本基金的情况。

§ 8 影响投资者决策的其他重要信息

8.1 报告期内单一投资者持有基金份额比例达到或超过 20%的情况

报告期内单一投资者持有基金份额比例不存在达到或超过 20%的情况。

8.2 影响投资者决策的其他重要信息

无。

§ 9 备查文件目录

9.1 备查文件目录

- 1、《南方香港优选股票型证券投资基金基金合同》；
- 2、《南方香港优选股票型证券投资基金托管协议》；
- 3、南方香港优选股票型证券投资基金 2024 年 3 季度报告原文。

9.2 存放地点

深圳市福田区莲花街道益田路 5999 号基金大厦 32-42 楼。

9.3 查阅方式

网站：<http://www.nffund.com>