

东吴嘉禾优势精选混合型开放式证券投资  
基金  
2024 年第 3 季度报告

2024 年 9 月 30 日

基金管理人：东吴基金管理有限公司

基金托管人：中国工商银行股份有限公司

报告送出日期：二〇二四年十月二十五日

## § 1 重要提示

基金管理人的董事会及董事保证本报告所载资料不存在虚假记载、误导性陈述或重大遗漏，并对其内容的真实性、准确性和完整性承担个别及连带责任。

基金托管人中国工商银行股份有限公司根据本基金合同规定，于 2024 年 10 月 22 日复核了本报告中的财务指标、净值表现和投资组合报告等内容，保证复核内容不存在虚假记载、误导性陈述或者重大遗漏。

基金管理人承诺以诚实信用、勤勉尽责的原则管理和运用基金资产，但不保证基金一定盈利。

基金的过往业绩并不代表其未来表现。投资有风险，投资者在作出投资决策前应仔细阅读本基金的招募说明书。

本报告中财务资料未经审计。

本报告期自 2024 年 7 月 1 日起至 9 月 30 日止。

## § 2 基金产品概况

基金简称	东吴嘉禾优势精选混合
基金主代码	580001
基金运作方式	契约型开放式
基金合同生效日	2005 年 2 月 1 日
报告期末基金份额总额	376,217,598.96 份
投资目标	分享中国经济成长，以中低风险水平获得中长期较高收益。
投资策略	在资产配置上，本基金根据各类别资产风险收益水平及本基金风险收益目标，确定大类资产配置比例。在平衡风险收益基础上，把握优势成长，追求中长期较高收益。在股票选择上，本基金根据个股在行业、企业、价格三方面比较优势的分析，精选出具有行业、企业、价格三重比较优势及具有企业、价格两重比较优势的个股作为投资对象。在股票具体操作策略上，将根据经济增长周期、行业生命周期及企业生命周期规律在中长时段上进行周期持有，同时根据指数及个股运行的时空和量价效应进行中短时段上的波段操作。
业绩比较基准	65%*(60%*上证 180 指数+40%*深证 100 指数)+35%*中证全债指数。
风险收益特征	本基金定位于中低风险水平，力求通过选股方法、投资策略等，谋求中长期较高收益。
基金管理人	东吴基金管理有限公司
基金托管人	中国工商银行股份有限公司
下属分级基金的基金简称	东吴嘉禾优势精选混合   东吴嘉禾优势精选混

	A	合 C
下属分级基金的交易代码	580001	015152
报告期末下属分级基金的份额总额	348,885,339.42 份	27,332,259.54 份

### § 3 主要财务指标和基金净值表现

#### 3.1 主要财务指标

单位：人民币元

主要财务指标	报告期（2024 年 7 月 1 日 — 2024 年 9 月 30 日）	
	东吴嘉禾优势精选混合 A	东吴嘉禾优势精选混合 C
1. 本期已实现收益	-2,961,759.56	-230,243.35
2. 本期利润	28,026,656.45	1,389,058.07
3. 加权平均基金份额本期利润	0.0813	0.0539
4. 期末基金资产净值	309,570,375.51	24,017,420.78
5. 期末基金份额净值	0.8873	0.8787

注：1、本期已实现收益指基金本期利息收入、投资收益、其他收入（不含公允价值变动收益）扣除相关费用后的余额，本期利润为本期已实现收益加上本期公允价值变动收益。

2、上述基金业绩指标不包括持有人认购或交易基金的各项费用，例如基金的认购、申购、赎回费等，计入费用后实际收益水平要低于所列数字。

3、本基金于 2022 年 2 月 22 日开始分为 A、C 两类。

#### 3.2 基金净值表现

##### 3.2.1 基金份额净值增长率及其与同期业绩比较基准收益率的比较

东吴嘉禾优势精选混合 A

阶段	净值增长率①	净值增长率标准差②	业绩比较基准收益率③	业绩比较基准收益率标准差④	①—③	②—④
过去三个月	10.17%	2.49%	11.59%	1.04%	-1.42%	1.45%
过去六个月	21.13%	2.20%	10.94%	0.83%	10.19%	1.37%
过去一年	27.25%	2.16%	9.13%	0.73%	18.12%	1.43%
过去三年	-1.13%	1.85%	-5.41%	0.72%	4.28%	1.13%
过去五年	29.57%	1.77%	20.01%	0.78%	9.56%	0.99%
自基金合同生效起至今	323.05%	1.70%	345.66%	1.06%	-22.61%	0.64%

东吴嘉禾优势精选混合 C

阶段	净值增长率①	净值增长率标准差②	业绩比较基准收益率③	业绩比较基准收益率标准差④	①—③	②—④
过去三个月	10.06%	2.49%	11.59%	1.04%	-1.53%	1.45%
过去六个月	20.88%	2.20%	10.94%	0.83%	9.94%	1.37%

过去一年	26.74%	2.16%	9.13%	0.73%	17.61%	1.43%
自基金合同生效起至今	11.65%	1.92%	-3.44%	0.74%	15.09%	1.18%

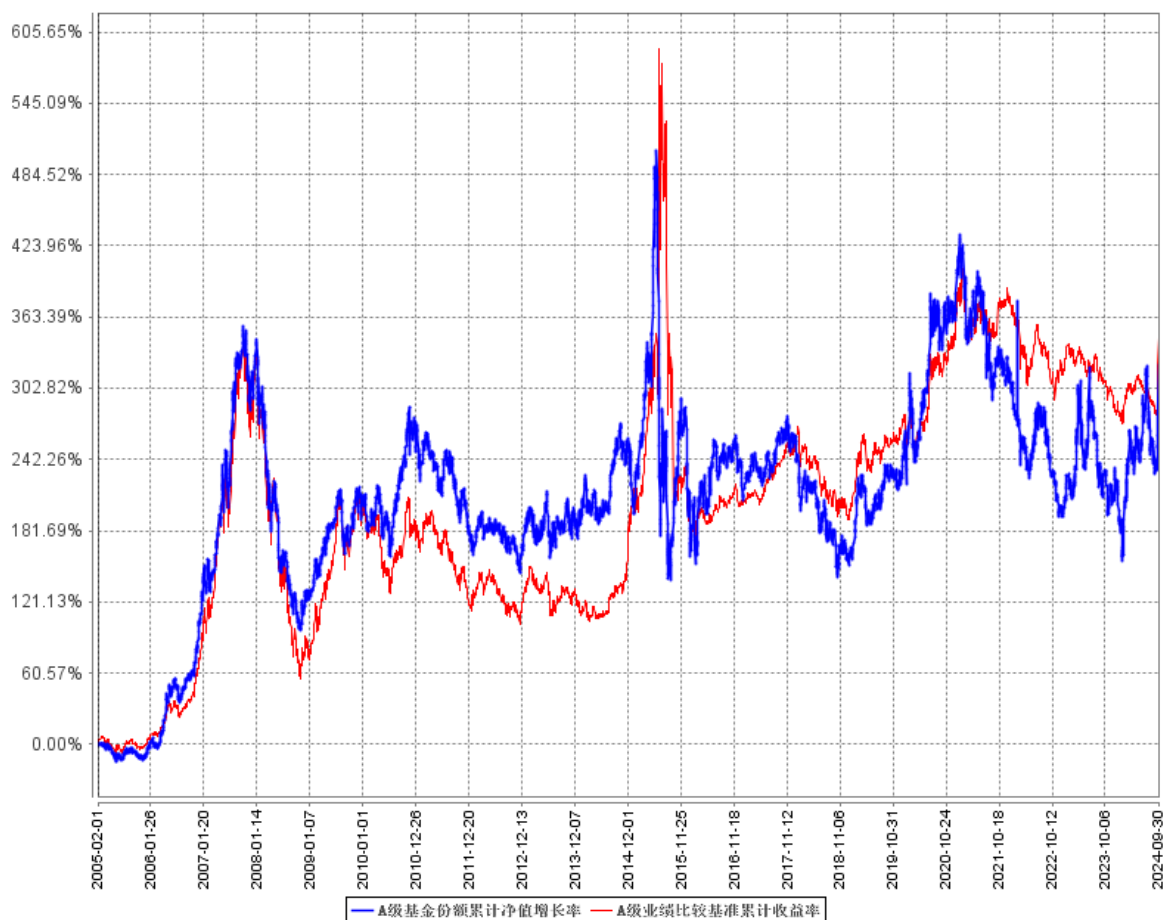
注：1、业绩比较基准=65%\*（60%\*上证 180 指数+40%\*深证 100 指数）+35%\*中证全债指数。

2、本基金于 2022 年 2 月 22 日开始分为 A、C 两类。

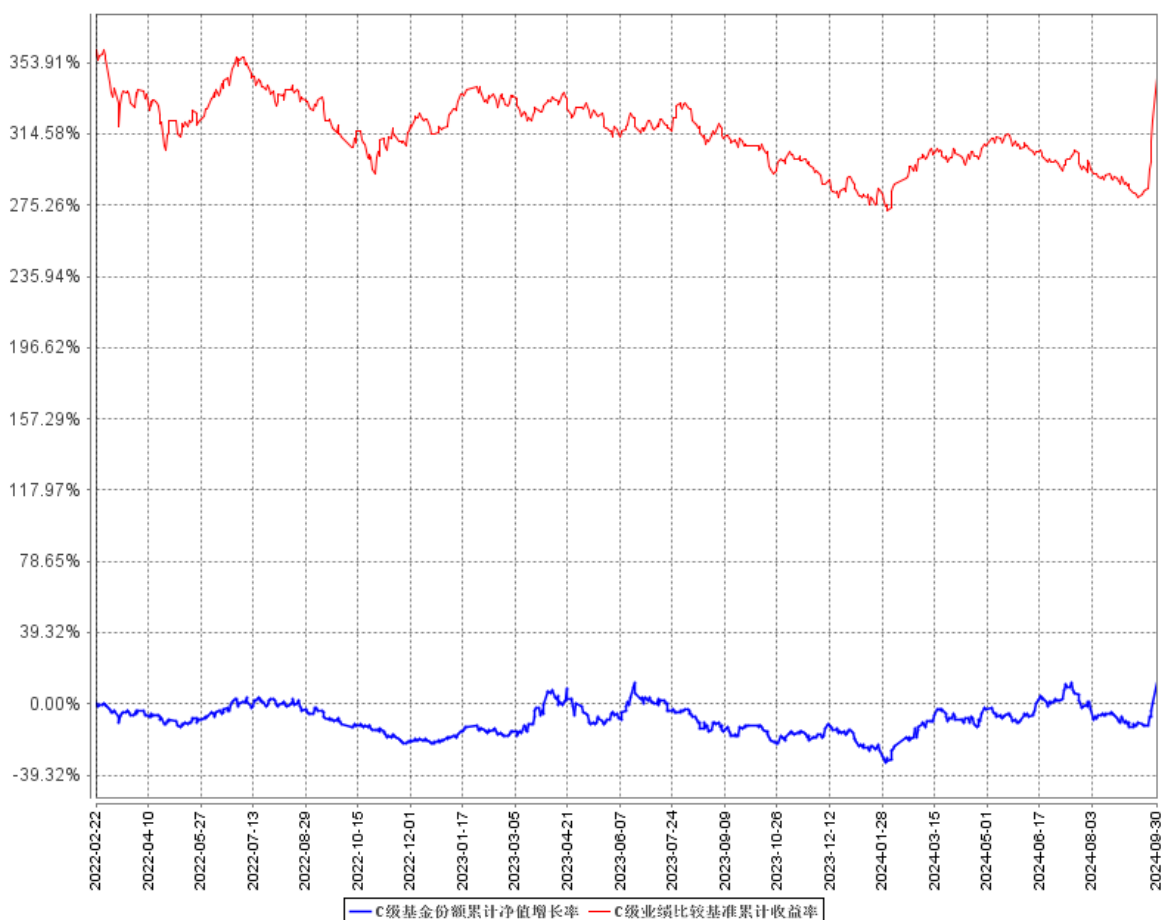
3、本基金业绩比较基准收益率于 2021 年 4 季度起采用单日收益率加权方式进行计算。

### 3.2.2 自基金合同生效以来基金累计净值增长率变动及其与同期业绩比较基准收益率变动的比较

A 级基金份额累计净值增长率与同期业绩比较基准收益率的历史走势对比图



C级基金份额累计净值增长率与同期业绩比较基准收益率的历史走势对比图



- 注：1、业绩比较基准=65%\*（60%\*上证 180 指数+40%\*深证 100 指数）+35%\*中证全债指数。  
 2、本基金于 2022 年 2 月 22 日开始分为 A、C 两类，C 类基金份额的同期业绩比较基准收益率与 A 类基金份额保持一致。  
 3、本基金业绩比较基准收益率于 2021 年 4 季度起采用单日收益率加权方式进行计算。

## § 4 管理人报告

### 4.1 基金经理（或基金经理小组）简介

姓名	职务	任本基金的基金经理期限		证券从业年限	说明
		任职日期	离任日期		
刘元海	权益投资总监兼权益投资总部总经理、基金	2023 年 8 月 15 日	-	20 年	刘元海先生，中国国籍，同济大学管理学博士，具备证券投资基金从业资格。曾任职东吴基金管理有限公司研究员、基金经理助理、基金经理、投资管理部副总经

	<p>经理</p>			<p>理（2004 年 2 月-2015 年 6 月），期间担任东吴新兴产业精选股票型证券投资基金、东吴深证 100 指数增强型证券投资基金（LOF）、东吴内需增长混合型证券投资基金、东吴行业轮动混合型证券投资基金的基金经理。2016 年 2 月再次加入东吴基金管理有限公司，现任权益投资总监兼权益投资总部总经理、基金经理。2017 年 2 月 9 日至 2020 年 1 月 9 日担任东吴优信稳健债券型证券投资基金基金经理，2020 年 1 月 18 日至 2021 年 3 月 1 日担任东吴新经济混合型证券投资基金基金经理，2020 年 4 月 1 日至 2022 年 12 月 30 日担任东吴价值成长双动力混合型证券投资基金基金经理，2016 年 4 月 27 日至今担任东吴移动互联灵活配置混合型证券投资基金基金经理，2019 年 4 月 29 日至今担任东吴新趋势价值线灵活配置混合型证券投资基金基金经理，2022 年 1 月 25 日至今担任东吴新能源汽车股票型证券投资基金基金经理，2023 年 8 月 15 日至今担任东吴嘉禾优势精选混合型开放式证券投资基金基金经理。</p>
--	-----------	--	--	---

注：1、此处的任职日期为公司对外公告之日。

2、证券从业的含义遵从行业协会《证券业从业人员资格管理办法》的相关规定。

#### 4.1.1 期末兼任私募资产管理计划投资经理的基金经理同时管理的产品情况

本基金本报告期末无基金经理兼任私募资产管理计划投资经理的情况。

#### 4.2 管理人对报告期内本基金运作遵规守信情况的说明

本报告期内，本基金管理人严格遵守《证券投资基金法》、中国证监会的规定和基金合同的规定及其他有关法律规定，本着诚实信用、勤勉尽责的原则管理和运用基金资产，为基金持有人谋求最大利益。本报告期内，本基金不存在违反法律法规、基金合同和损害基金份额持有人利益

的行为。

### 4.3 公平交易专项说明

#### 4.3.1 公平交易制度的执行情况

本报告期内，本基金管理人按照法律法规关于公平交易的相关规定，严格执行公司公平交易管理制度，加强了对所管理的不同投资组合间向交易价差的分析，确保公司管理的不同投资组合在授权、研究分析、投资决策、交易执行、业绩评估等投资管理活动和环节得到公平对待。

#### 4.3.2 异常交易行为的专项说明

本报告期内，未发现本基金有可能导致不公平交易和利益输送的异常交易。本报告期内，本基金管理人管理的所有投资组合参与的交易所公开竞价交易中，未出现同日反向交易成交较少的单边交易量超过该证券当日成交量的 5% 的情况。

### 4.4 报告期内基金投资策略和运作分析

3 季度 A 股市场呈现出 V 型走势，先跌后涨。9 月 24 日之前，市场呈现出阴跌趋势，反应了投资者对国内经济比较悲观。9 月 24 日 A 股市场迎来一根久违的大阳线，投资者信心有所恢复。我们认为，当前 A 股市场信心可能比黄金更重要。从股利贴现模型看，市场估值水平主要取决于以下三个因素：无风险利率水平、投资风险偏好以及上市公司利润增速。当前我们看到全球进入降息周期，无风险利率进入下行趋势或有利于市场估值水平的提升。9 月 24 日央行表示将创设新的货币政策工具向机构投资者提供抵押融资买股票，并且鼓励商业银行向上市公司和大股东贷款回购和增持股票。与此同时，证监会也发布市值管理指引，针对股价短期连续或者大幅下跌，以及长期破净的公司应当披露估值提升计划。我们认为这些政策落地或将有利提升投资风险偏好以及信心的恢复，从而有望提升估值水平。货币政策已超预期，我们预期财政政策或许也将发力，防止经济通缩风险，因此 4 季度上市公司净利润增速见底回升或值得期待。影响市场估值水平三大因素都有向好的趋势，当前 A 股市场相对底部或许已经看到，A 股中长期投资机会或许来了。

3 季度，本基金继续围绕 AI 人工智能努力寻找投资机会，报告期内以 AI 算力、AI 硬件（电子半导体）以及汽车智能化三大方向配置为主，其中 AI 算力和 AI 硬件配置比例相对较高。

自 chatGPT3.0 发布以来，我们看到大模型不断在升级，算力需求爆发式增长，AI 硬件和 AI 应用逐步落地，近期物理和化学诺贝尔奖获得者都是跟 AI 相关的，人工智能时代或已来临。我们认为这一轮全球科技创新驱动力可能来自于 AI 人工智能，因此我们认为未来科技股投资策略的关键可能是拥抱 AI，围绕 AI 寻找投资机会。去年至今 AI 算力表现相对较强，我们认为 AI 算力可能还有投资机会，因为未来 AI 算力需求有望保持快速增长态势。站在当前时间点，我们相对更为关注 AI 应用的投资机会，包括：（1）AI 大模型在端侧落地驱动 AI 硬件时代的开启，AI 手机、

AI PC 以及 AI 物联网设备产业趋势越来越明显，可能的投资机会：消费电子产业链和半导体；（2）AI 技术在智能驾驶领域的应用，国内智能驾驶产业有望从培育周期进入成长周期，可能的投资机会：汽车智能驾驶产业链；（3）AI 人形机器人；（4）拥抱 AI 的软件公司。中短期，我们相对更为关注 AI 硬件和 AI 智能驾驶投资机会。

#### 4.5 报告期内基金的业绩表现

截至本报告期末东吴嘉禾优势精选混合 A 基金份额净值为 0.8873 元，本报告期基金份额净值增长率为 10.17%；截至本报告期末东吴嘉禾优势精选混合 C 基金份额净值为 0.8787 元，本报告期基金份额净值增长率为 10.06%；同期业绩比较基准收益率为 11.59%。

#### 4.6 报告期内基金持有人数或基金资产净值预警说明

本报告期内，本基金未出现连续二十个工作日基金份额持有人数量不满二百人或者基金资产净值低于五千万元的情形。

## § 5 投资组合报告

### 5.1 报告期末基金资产组合情况

序号	项目	金额（元）	占基金总资产的比例（%）
1	权益投资	313,159,948.81	93.42
	其中：股票	313,159,948.81	93.42
2	基金投资	-	-
3	固定收益投资	-	-
	其中：债券	-	-
	资产支持证券	-	-
4	贵金属投资	-	-
5	金融衍生品投资	-	-
6	买入返售金融资产	-	-
	其中：买断式回购的买入返售金融资产	-	-
7	银行存款和结算备付金合计	19,185,682.54	5.72
8	其他资产	2,884,237.33	0.86
9	合计	335,229,868.68	100.00

### 5.2 报告期末按行业分类的股票投资组合

#### 5.2.1 报告期末按行业分类的境内股票投资组合

代码	行业类别	公允价值（元）	占基金资产净值比例（%）
A	农、林、牧、渔业	-	-
B	采矿业	-	-



C	制造业	313,008,210.74	93.83
D	电力、热力、燃气及水生产和供应业	-	-
E	建筑业	-	-
F	批发和零售业	-	-
G	交通运输、仓储和邮政业	-	-
H	住宿和餐饮业	-	-
I	信息传输、软件和信息技术服务业	151,738.07	0.05
J	金融业	-	-
K	房地产业	-	-
L	租赁和商务服务业	-	-
M	科学研究和技术服务业	-	-
N	水利、环境和公共设施管理业	-	-
O	居民服务、修理和其他服务业	-	-
P	教育	-	-
Q	卫生和社会工作	-	-
R	文化、体育和娱乐业	-	-
S	综合	-	-
	合计	313,159,948.81	93.88

### 5.2.2 报告期末按行业分类的港股通投资股票投资组合

本基金本报告期末未持有港股通股票。

### 5.3 期末按公允价值占基金资产净值比例大小排序的股票投资明细

#### 5.3.1 报告期末按公允价值占基金资产净值比例大小排序的前十名股票投资明细

序号	股票代码	股票名称	数量（股）	公允价值（元）	占基金资产净值比例（%）
1	300502	新易盛	245,000	31,842,650.00	9.55
2	300308	中际旭创	205,000	31,746,300.00	9.52
3	603501	韦尔股份	285,000	30,552,000.00	9.16
4	002475	立讯精密	680,000	29,552,800.00	8.86
5	002241	歌尔股份	1,250,000	28,337,500.00	8.49
6	002463	沪电股份	685,000	27,509,600.00	8.25
7	300394	天孚通信	261,020	26,232,510.00	7.86
8	002273	水晶光电	1,100,000	20,823,000.00	6.24
9	603986	兆易创新	215,000	18,999,550.00	5.70
10	002920	德赛西威	150,000	17,968,500.00	5.39

### 5.4 报告期末按债券品种分类的债券投资组合

本基金本报告期末未持有债券。

## 5.5 报告期末按公允价值占基金资产净值比例大小排序的前五名债券投资明细

本基金本报告期末未持有债券。

## 5.6 报告期末按公允价值占基金资产净值比例大小排序的前十名资产支持证券投资明细

本基金本报告期末未持有资产支持证券。

## 5.7 报告期末按公允价值占基金资产净值比例大小排序的前五名贵金属投资明细

本基金本报告期末未持有贵金属。

## 5.8 报告期末按公允价值占基金资产净值比例大小排序的前五名权证投资明细

本基金本报告期末未持有权证。

## 5.9 报告期末本基金投资的股指期货交易情况说明

### 5.9.1 报告期末本基金投资的股指期货持仓和损益明细

本基金本报告期末未持有股指期货。

### 5.9.2 本基金投资股指期货的投资政策

本基金本报告期末投资股指期货。

## 5.10 报告期末本基金投资的国债期货交易情况说明

### 5.10.1 本期国债期货投资政策

本基金本报告期末投资国债期货。

### 5.10.2 报告期末本基金投资的国债期货持仓和损益明细

本基金本报告期末未持有国债期货。

### 5.10.3 本期国债期货投资评价

本基金本报告期末投资国债期货。

## 5.11 投资组合报告附注

### 5.11.1 本基金投资的前十名证券的发行主体本期受到调查以及处罚的情况的说明

本基金投资的前十名证券的发行主体本期未出现被监管部门立案调查，或在报告编制日前一年内受到公开谴责、处罚的情形。

### 5.11.2 基金投资的前十名股票超出基金合同规定的备选股票库情况的说明

本基金投资的前十名股票没有超出基金合同规定的备选股票库。

### 5.11.3 其他资产构成

序号	名称	金额（元）
1	存出保证金	52,500.55
2	应收证券清算款	1,913,741.78

3	应收股利	-
4	应收利息	-
5	应收申购款	917,995.00
6	其他应收款	-
7	其他	-
8	合计	2,884,237.33

#### 5.11.4 报告期末持有的处于转股期的可转换债券明细

本基金本报告期末未持有处于转股期的可转换债券。

#### 5.11.5 报告期末前十名股票中存在流通受限情况的说明

本基金本报告期末前十名股票中不存在流通受限情况。

#### 5.11.6 投资组合报告附注的其他文字描述部分

由于四舍五入的原因，分项之和与合计项之间可能存在尾差。

## § 6 开放式基金份额变动

单位：份

项目	东吴嘉禾优势精选混合 A	东吴嘉禾优势精选混合 C
报告期期初基金份额总额	335,124,938.75	19,033,720.97
报告期期间基金总申购份额	36,223,298.59	27,179,771.16
减：报告期期间基金总赎回份额	22,462,897.92	18,881,232.59
报告期期间基金拆分变动份额（份额减少以“-”填列）	-	-
报告期期末基金份额总额	348,885,339.42	27,332,259.54

注：1、如果本报告期间发生转换入、红利再投业务，则总申购份额中包含该业务份额；

2、如果本报告期间发生转换出业务，则总赎回份额中包含该业务份额；

3、本基金于 2022 年 2 月 22 日开始分为 A、C 两类。

## § 7 基金管理人运用固有资金投资本基金情况

### 7.1 基金管理人持有本基金份额变动情况

基金管理人未持有本基金份额。

### 7.2 基金管理人运用固有资金投资本基金交易明细

本报告期间无基金管理人运用固有资金投资本基金情况。

## § 8 影响投资者决策的其他重要信息

### 8.1 报告期内单一投资者持有基金份额比例达到或超过 20%的情况

本基金本报告期内未出现单一投资者持有基金份额比例达到或超过 20%的情况。

### 8.2 影响投资者决策的其他重要信息

无。

## § 9 备查文件目录

### 9.1 备查文件目录

- 1、中国证监会批准东吴嘉禾优势精选混合型开放式证券投资基金设立的文件；
- 2、《东吴嘉禾优势精选混合型开放式证券投资基金基金合同》；
- 3、《东吴嘉禾优势精选混合型开放式证券投资基金托管协议》；
- 4、基金管理人业务资格批件、营业执照和公司章程；
- 5、报告期内东吴嘉禾优势精选混合型开放式证券投资基金在指定报刊上各项公告的原稿。

### 9.2 存放地点

《基金合同》、《托管协议》存放在基金管理人和基金托管人处；其余备查文件存放在基金管理人处。

### 9.3 查阅方式

投资者可在基金管理人营业时间内免费查阅

网站：<http://www.scfund.com.cn>

投资者对本报告书如有疑问，可咨询本基金管理人东吴基金管理有限公司

客户服务中心电话（021）50509666 / 400-821-0588

东吴基金管理有限公司

2024 年 10 月 25 日