

鹏华全球中短债债券型证券投资基金
(QDII)
2024 年第 3 季度报告

2024 年 9 月 30 日

基金管理人：鹏华基金管理有限公司

基金托管人：中国建设银行股份有限公司

报告送出日期：2024 年 10 月 24 日

§ 1 重要提示

基金管理人的董事会、董事保证本报告所载资料不存在虚假记载、误导性陈述或重大遗漏，并对其内容的真实性、准确性和完整性承担个别及连带的法律责任。

基金托管人中国建设银行股份有限公司根据本基金合同规定，于2024年10月23日复核了本报告中的财务指标、净值表现和投资组合报告等内容，保证复核内容不存在虚假记载、误导性陈述或者重大遗漏。

基金管理人承诺以诚实信用、勤勉尽责的原则管理和运用基金资产，但不保证基金一定盈利。

基金的过往业绩并不代表其未来表现。投资有风险，投资者在作出投资决策前应仔细阅读本基金的招募说明书及其更新。

本报告中财务资料未经审计。

本报告期自2024年07月01日起至2024年09月30日止。

§ 2 基金产品概况

基金简称	鹏华全球中短债债券(QDII)
基金主代码	206006
基金运作方式	契约型开放式
基金合同生效日	2020年1月8日
报告期末基金份额总额	4,129,959,068.69份
投资目标	本基金通过分析全球各国家和地区的宏观经济状况以及各发债主体的微观基本面，在谨慎投资的前提下，以中短期债券为主要投资标的，力争获取高于业绩比较基准的投资收益。
投资策略	<p>1、国家/地区配置策略</p> <p>本基金将根据对全球市场经济发展的判断，以及对不同国家和地区宏观经济、财政和货币政策、证券市场走势、金融市场环境的分析，确定基金资产在不同国家和地区的配置比例。</p> <p>2、债券投资策略</p> <p>本基金以中短期债券为主要投资标的。本基金债券投资采用的投资策略主要包括中短久期策略、债券类属配置策略、信用债</p>

投资策略等。在谨慎投资的基础上，力争实现组合的稳健增值。

（1）中短久期策略

本基金将主要投资于中短久期债券，在此基础上，本基金将根据对利率水平的预期，在预期利率下降时，适当增加组合久期，以较多地获得债券价格上升带来的收益，在预期利率上升时，减小组合久期，以规避债券价格下降的风险。

（2）债券类属配置策略

本基金将基于对经济周期及其变化趋势等特征的研究和判断，根据对政府债券、信用债、可转债等不同债券板块之间的相对投资价值分析，确定不同经济周期阶段下的债券类属配置策略，并根据经济周期阶段变化及时进行调整。从而有效把握经济不同发展阶段的投资机会，实现基金资产的保值增值。

（3）信用债投资策略

本基金将主要通过买入并持有信用风险可承担，期限与收益率相对合理的信用债券产品，获取票息收益。此外，本基金还将通过对内外部评级、利差曲线研究和经济周期的判断，主动采用信用利差投资策略，获取利差收益。

（4）收益率曲线策略

收益率曲线的形状变化是判断市场整体走向的依据之一，本基金将据此调整组合长、中、短期债券的搭配。本基金将通过收益率曲线变化的预测，适时采用子弹式、杠铃型或梯形策略构造组合，并进行动态调整。

（5）债券选择策略

根据单个债券到期收益率相对于市场收益率曲线的偏离程度，结合信用等级、流动性、选择权条款、税赋特点等因素，确定其投资价值，选择定价合理或价值被低估的债券进行投资。

3、股票投资策略

本基金通过自上而下及自下而上相结合的方法挖掘优质的上市公司，构建股票投资组合。本基金将重点关注行业增长前景、

	<p>行业利润前景和行业成功要素等因素进行自上而下的行业遴选；同时结合对上市公司的竞争力分析、管理层分析等定性分析和对上市公司的关键估值方法（包括PE、PEG、PB、PS、EV/EBITDA等）等定量分析进行自下而上的个股精选。</p> <p>4、汇率避险策略</p> <p>本基金将紧密跟踪汇率动向，通过对各国/地区的宏观经济形势、货币政策、市场环境以及其他可能影响汇率走势的因素进行深入分析，并结合相关外汇研究机构的成果，判研主要汇率走势，并适度进行外汇远期、期货、期权等汇率衍生品进行对冲，以降低外汇风险。</p> <p>5、金融衍生品投资策略</p> <p>本基金将以投资组合避险或有效管理为目标，在基金风险承受能力许可的范围内，本着谨慎原则，适度参与衍生品投资，包括远期、期权、期货等，以更好地进行组合风险管理，提高组合运作效率，实现投资目标。</p> <p>此外，在严格控制风险的前提下，本基金将适度参与境外证券借贷交易、回购交易等投资，以增加收益。</p>	
业绩比较基准	<p>彭博巴克莱短期美元综合债券指数 (BloombergBarclaysShort-TermU.S. AggregateBondIndex) 收益率</p>	
风险收益特征	<p>本基金属于债券型基金，其预期的收益与风险低于股票型基金、混合型基金，高于货币市场基金。本基金可投资于境外证券，除了需要承担与境内证券投资基金类似的市场波动风险等一般投资风险之外，本基金还面临汇率风险等境外证券市场投资所面临的特别投资风险。</p>	
基金管理人	鹏华基金管理有限公司	
基金托管人	中国建设银行股份有限公司	
下属分级基金的基金简称	鹏华全球中短债债券(QDII)A类	鹏华全球中短债债券(QDII)C类

下属分级基金的交易代码	206006	008320
报告期末下属分级基金的份 额总额	3,984,879,166.64份	145,079,902.05份
境外资产托管人	英文名称: State Street Bank and Trust Company	
	中文名称: 道富银行	

注: 无。

§ 3 主要财务指标和基金净值表现

3.1 主要财务指标

单位: 人民币元

主要财务指标	报告期 (2024年7月1日-2024年9月30日)	
	鹏华全球中短债债券(QDII)A类	鹏华全球中短债债券(QDII)C类
1. 本期已实现收益	24,878,691.98	1,605,365.09
2. 本期利润	27,009,002.05	1,604,536.27
3. 加权平均基金份额本期利润	0.0069	0.0066
4. 期末基金资产净值	2,103,279,094.03	75,586,557.05
5. 期末基金份额净值	0.5278	0.5210

注: 1. 本期已实现收益指基金本期利息收入、投资收益、其他收入(不含公允价值变动收益)扣除相关费用和信用减值损失后的余额, 本期利润为本期已实现收益加上本期公允价值变动收益等未实现收益。

2. 所述基金业绩指标不包括持有人认购或交易基金的各项费用(例如, 开放式基金的申购赎回费、基金转换费等), 计入费用后实际收益水平要低于所列数字。

3.2 基金净值表现

3.2.1 基金份额净值增长率及其与同期业绩比较基准收益率的比较

鹏华全球中短债债券(QDII)A类

阶段	净值增长率①	净值增长率 标准差②	业绩比较基 准收益率③	业绩比较基 准收益率标 准差④	①-③	②-④
过去三个月	1.34%	0.15%	1.84%	0.22%	-0.50%	-0.07%
过去六个月	1.81%	0.12%	3.10%	0.20%	-1.29%	-0.08%
过去一年	4.60%	0.15%	5.69%	0.20%	-1.09%	-0.05%

过去三年	-38.06%	0.87%	10.86%	0.32%	-48.92%	0.55%
自基金合同生效起至今	-47.22%	0.76%	7.64%	0.29%	-54.86%	0.47%

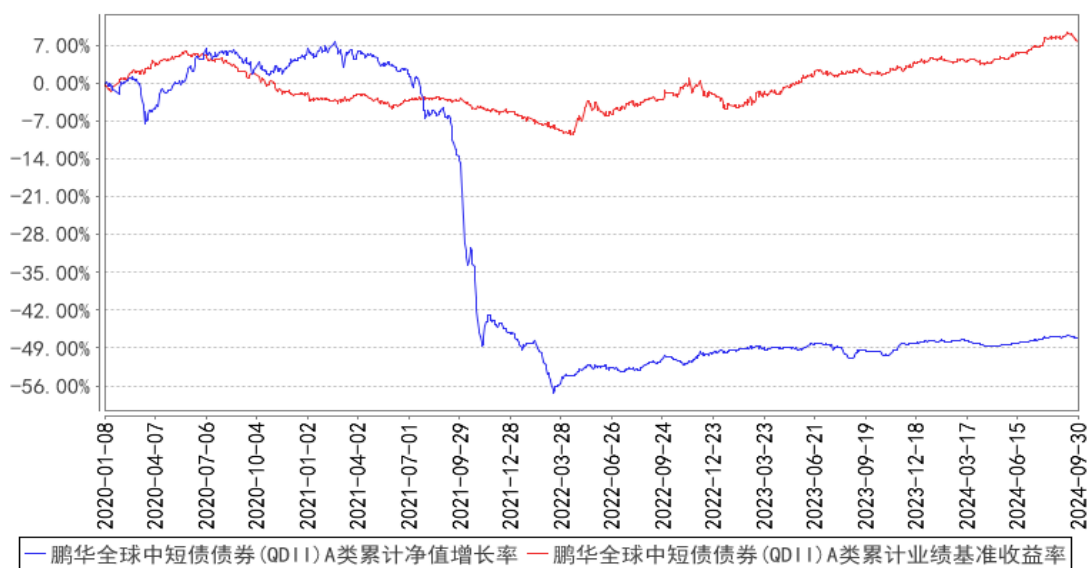
鹏华全球中短债债券(QDII)C类

阶段	净值增长率①	净值增长率 标准差②	业绩比较基 准收益率③	业绩比较基 准收益率标 准差④	①-③	②-④
过去三个月	1.22%	0.15%	1.84%	0.22%	-0.62%	-0.07%
过去六个月	1.62%	0.12%	3.10%	0.20%	-1.48%	-0.08%
过去一年	4.20%	0.15%	5.69%	0.20%	-1.49%	-0.05%
过去三年	-38.76%	0.87%	10.86%	0.32%	-49.62%	0.55%
自基金合同生效起至今	-47.90%	0.76%	7.64%	0.29%	-55.54%	0.47%

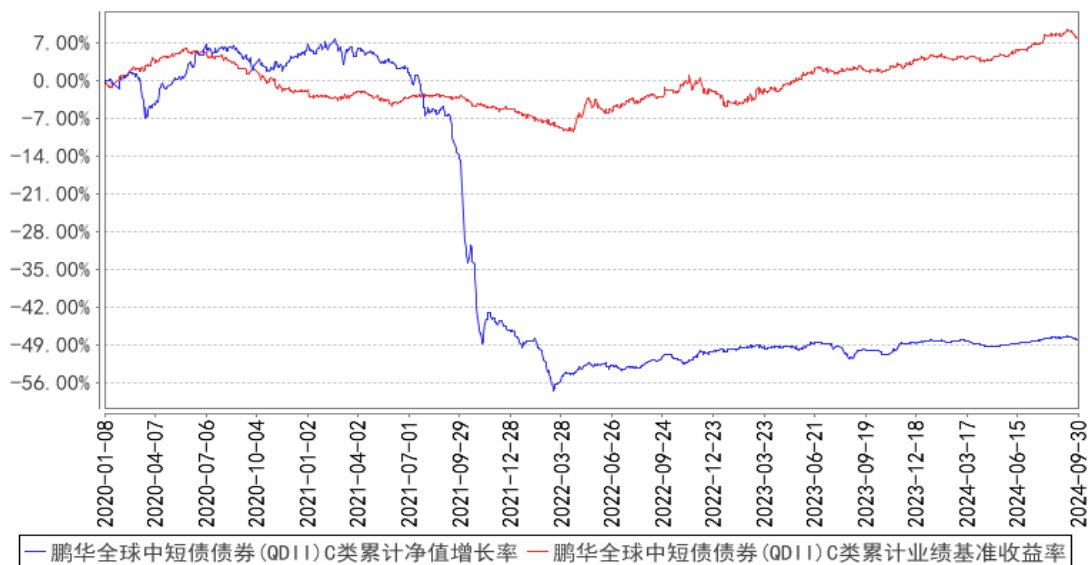
注：业绩比较基准=彭博巴克莱短期美元综合债券指数（Bloomberg Barclays Short-Term U.S. Aggregate Bond Index）收益率

3.2.2 自基金合同生效以来基金累计净值增长率变动及其与同期业绩比较基准收益率变动的比较

鹏华全球中短债债券(QDII)A类累计净值增长率与同期业绩比较基准收益率的历史走势对比图



鹏华全球中短债债券(QDII)C类累计净值增长率与同期业绩比较基准收益率的历史走势对比图



注：1、本基金基金合同于 2020 年 01 月 08 日生效。2、截至建仓期结束，本基金的各项投资比例已达到基金合同中规定的各项比例。

§ 4 管理人报告

4.1 基金经理（或基金经理小组）简介

姓名	职务	任本基金的基金经理期限		证券从业年限	说明
		任职日期	离任日期		
郝黎黎	基金经理	2022-07-09	-	14 年	郝黎黎女士, 国籍中国, 经济学硕士, 14 年证券从业经验。曾任 Towers Perrin 精算顾问, 平安证券固定收益部业务总监, 中航信托资产管理部投资经理, 东方金控香港公司固定收益部投资经理, Value Partners 投资管理部基金副经理。2022 年 5 月加盟鹏华基金管理有限公司, 现担任国际业务部副总经理/基金经理。2022 年 07 月至今担任鹏华全球高收益债债券型证券投资基金基金经理, 2022 年 07 月至今担任鹏华全球中短债债券型证券投资基金(QDII)基金经理, 郝黎黎女士具备基金从业资格。本报告期内本基金基金经理未发生变动。

注：1. 任职日期和离任日期均指公司作出决定后正式对外公告之日；担任新成立基金基金经理的，任职日期为基金合同生效日。2. 证券从业的含义遵从行业协会关于从业人员资格管理办法的相关规定。

4.1.1 期末兼任私募资产管理计划投资经理的基金经理同时管理的产品情况

注：无。

4.2 境外投资顾问为本基金提供投资建议的主要成员简介

注：无。

4.3 报告期内本基金运作合规守信情况说明

报告期内，本基金管理人严格遵守《证券投资基金法》等法律法规、中国证监会的有关规定以及基金合同的约定，本着诚实守信、勤勉尽责的原则管理和运作基金资产，在严格控制风险的基础上，为基金份额持有人谋求最大利益。本报告期内，本基金运作合规，不存在违反基金合同和损害基金份额持有人利益的行为。

4.4 公平交易专项说明

4.4.1 公平交易制度的执行情况

报告期内，本基金管理人严格执行公平交易制度，确保不同投资组合在研究、交易、分配各环节得到公平对待。公司对不同投资组合在不同时间窗口下（日内、3日内、5日内）的同向交易价差进行专项分析，未发现不公平对待各组合或组合间相互利益输送的情况。

4.4.2 异常交易行为的专项说明

报告期内，本基金未发生违法违规且对基金财产造成损失的异常交易行为。本报告期内未发生基金管理人管理的所有投资组合参与的交易所公开竞价同日反向交易成交较少的单边交易量超过该证券当日成交量的5%的情况。

4.5 报告期内基金的投资策略和业绩表现说明

三季度整体美债走强。随着核心通胀数据加速降温以及就业数据偏弱，美联储降息预期逐步抬升，在降息幅度上，市场交易也逐步走向预防式降息幅度的定价。在此过程中，10年美债收益率从7月初的4.46%逐步下行至9月16日的3.62%（本季度内最低点）。随后9月18日的议息会议上，美联储决定将基准利率下调50bp，并按原有节奏继续缩表。点阵图向今年后续预期还有至少50bp的降息。靴子落地后，市场进入震荡调整模式，部分短期投资者获利了结，截止9月30日10年美债收益率收至3.78%。而伴随着美联储降息预期不断升温，美元指数三季度也大幅走弱，同时叠加8月以来日元套息交易的平仓，进一步加剧了美元指数波动下行的趋势。从信用板块上来看，随着降息预期升温，市场风险偏好不断增强，信用利差逐步收窄，全球投资级及亚洲高收益级债券在三季度均整体走强。彭博全球投资级及高收益未对冲总回报指数在三季度分别上涨了

6.6%和6.4%，表现亮眼。亚洲信用债的表现继续延续二季度的强势，部分板块的信用利差已收至历史低位。

基金在整体持仓上，以国际评级为投资级的公司债券为主，信用风险相对稳定，且在目前的利率水平下能提供相对可观的信用利差回报。本季中，基金主要跟踪宏观以及部分板块上的事件驱动进行调整。首先在降息预期不断升温的过程中适当性增加了久期；同时，在信用板块上小幅增加了多元金融以及银行的比重，整体表现较好；另外，针对法国大选的爆冷以及美国大选中突发事件进行了短期波段交易。

展望后市，我们将密切关注美国大选对市场的影响。而进入10月份以来市场对降息预期重新调整也将带来新的久期交易机会。后续随着劳动力市场、核心通胀数据的逐步发布，降息节奏是否会进行调整也令人期待。从历史均值来看，目前的投资级美元债板块依然提供着相对较高的绝对回报，而投资级公司债的整体信用风险相较之前并未有明显提升，整体而言具有一定的性价比，未来受益于降息周期，预期表现较好。

截至本报告期末，本报告期A类人民币份额净值增长率为1.34%，同期业绩比较基准增长率为1.84%；C类人民币份额净值增长率为1.22%，同期业绩比较基准增长率为1.84%。

4.6 报告期内基金持有人数或基金资产净值预警说明

无。

§ 5 投资组合报告

5.1 报告期末基金资产组合情况

序号	项目	金额（人民币元）	占基金总资产的比例（%）
1	权益投资	-	-
	其中：普通股	-	-
	优先股	-	-
	存托凭证	-	-
	房地产信托凭证	-	-
2	基金投资	2,124,923.98	0.09
3	固定收益投资	2,089,473,888.24	89.59
	其中：债券	2,089,473,888.24	89.59
	资产支持证券	-	-
4	金融衍生品投资	-	-
	其中：远期	-	-
	期货	-	-
	期权	-	-

	权证	-	-
5	买入返售金融资产	15,000,000.00	0.64
	其中：买断式回购的买入返售金融资产	-	-
6	货币市场工具	-	-
7	银行存款和结算备付金合计	175,776,120.74	7.54
8	其他资产	49,858,125.86	2.14
9	合计	2,332,233,058.82	100.00

5.2 报告期末在各个国家（地区）证券市场的股票及存托凭证投资分布

注：无。

5.3 报告期末按行业分类的股票及存托凭证投资组合

注：无。

5.4 期末按公允价值占基金资产净值比例大小排序的权益投资明细

5.4.1 报告期末按公允价值占基金资产净值比例大小排序的前十名股票及存托凭证投资明细

注：无。

5.5 报告期末按债券信用等级分类的债券投资组合

债券信用等级	公允价值（人民币元）	占基金资产净值比例（%）
AAA	66,956,016.60	3.07
AA+至AA-	20,626,169.86	0.95
A+至A-	212,812,370.67	9.77
BBB+至BBB-	1,789,088,834.90	82.11
BB+至BB-	-9,503.79	0.00
未评级	-	-
合计	2,089,473,888.24	95.90

注：1、上述债券投资组合的信用等级分类采用境外专业评级机构提供的债项评级；

2、表格中负数金额为债券卖出业务结算日跨报告期末原因导致，属于债券应计利息正常账务处理，补提至结算日冲零。

5.6 报告期末按公允价值占基金资产净值比例大小排名的前五名债券投资明细

序号	债券代码	债券名称	数量	公允价值（人民币元）	占基金资产净值比例（%）
1	019740	24 国债 09	78,000,000	78,610,451.51	3.61
2	BNKEA 6 5/8 03/13/27	BANK OF EAST ASIA LTD	70,739,703	72,359,819.06	3.32

3	JZMUNU 5.2 07/12/27	JINGZHOU MUNI UR DEV	70,000,000	71,630,280.82	3.29
4	HRINTH 5 1/2 01/16/25	HUARONG FINANCE II	70,074,000	70,818,769.81	3.25
5	ADROIJ 4 1/4 10/31/24	PT ADARO INDONESIA	68,665,513	69,736,446.61	3.20

注：数量列示债券面值，外币按照期末估值汇率折为人民币，四舍五入保留整数。

5.7 报告期末按公允价值占基金资产净值比例大小排名的前十名资产支持证券投资 明细

注：无。

5.8 报告期末按公允价值占基金资产净值比例大小排名的前五名金融衍生品投资明 细

注：(1) 衍生金融资产项下的期货投资净额为 0。在当日无负债结算制度下，结算准备金已包括所持期货投资产生的持仓损益，则衍生金融资产项下的期货投资与相关的期货暂收款（结算所得的持仓损益）之间按抵销后的净额为 0。

(2) 截止本报告期末，本基金持有新加坡人民币期货 2410 合约共-490.00 张，合约市值折人民币-342,392,400.00 元。

5.9 报告期末按公允价值占基金资产净值比例大小排序的前十名基金投资明细

序号	基金名称	基金类型	运作方式	管理人	公允价值 (人民币元)	占基金资产净值比例 (%)
1	ISHARES 20+ YEAR TREASUR Y BO	债券型	交易型开放式 (ETF)	BlackRock Fund Advisors	1,374,851.88	0.06
2	INVESCO AT1 CAPITAL BOND	债券型	交易型开放式 (ETF)	Invesco Investment Management Ltd	750,072.10	0.03

5.10 投资组合报告附注

5.10.1 本基金投资的前十名证券的发行主体本期是否出现被监管部门立案调查，或在报告编制日前一年内受到公开谴责、处罚的情形

本基金投资的前十名证券中本期没有发行主体被监管部门立案调查的、或在报告编制日前一年内受到公开谴责、处罚的证券。

5.10.2 基金投资的前十名股票是否超出基金合同规定的备选股票库

本基金投资的前十名证券没有超出基金合同规定的证券备选库。

5.10.3 其他资产构成

序号	名称	金额（人民币元）
1	存出保证金	8,097,452.60
2	应收证券清算款	-
3	应收股利	-
4	应收利息	-
5	应收申购款	41,760,673.26
6	其他应收款	-
7	其他	-
8	合计	49,858,125.86

5.10.4 报告期末持有的处于转股期的可转换债券明细

序号	债券代码	债券名称	公允价值（人民币元）	占基金资产净值比例（%）
1	MEITUA 0 04/27/27	MEITUAN	68,304,631.50	3.13
2	XIAOMI 0 12/17/27	XIAOMI BEST TIME INTL	27,781,818.34	1.28

注：无。

5.10.5 报告期末前十名股票中存在流通受限情况的说明

注：无。

5.10.6 投资组合报告附注的其他文字描述部分

由于四舍五入的原因，投资组合报告中数字分项之和与合计项之间可能存在尾差。

§ 6 开放式基金份额变动

单位：份

项目	鹏华全球中短债债券(QDII)A类	鹏华全球中短债债券(QDII)C类
报告期期初基金份额总额	3,887,245,563.15	217,059,186.47
报告期期间基金总申购份额	131,793,402.23	210,084,532.17
减：报告期期间基金总赎回份额	34,159,798.74	282,063,816.59

报告期期间基金拆分变动份额（份额减少以“-”填列）	-	-
报告期期末基金份额总额	3,984,879,166.64	145,079,902.05

§ 7 基金管理人运用固有资金投资本基金交易明细

注：无。

§ 8 影响投资者决策的其他重要信息

8.1 报告期内单一投资者持有基金份额比例达到或超过 20%的情况

投资者类别	报告期内持有基金份额变化情况				报告期末持有基金情况		
	序号	持有基金份额比例达到或者超过 20% 的时间区间	期初份额	申购份额	赎回份额	持有份额	份额占比 (%)
机构	1	20240701~20240930	960,228,375.66	0.00	0.00	960,228,375.66	23.25
产品特有风险							
基金份额持有人持有的基金份额所占比例过于集中时，可能会因某单一基金份额持有人大额赎回而引起基金净值剧烈波动，甚至可能引发基金流动性风险，基金管理人可能无法及时变现基金资产以应对基金份额持有人的赎回申请，基金份额持有人可能无法及时赎回持有的全部基金份额。							

注：1、申购份额包含基金申购份额、基金转换入份额、强制调增份额、场内买入份额和红利再投份额；

2、赎回份额包含基金赎回份额、基金转换出份额、强制调减份额、场内卖出份额。

8.2 影响投资者决策的其他重要信息

无。

§ 9 备查文件目录

9.1 备查文件目录

- （一）《鹏华全球中短债债券型证券投资基金(QDII)基金合同》；
- （二）《鹏华全球中短债债券型证券投资基金(QDII)托管协议》；
- （三）《鹏华全球中短债债券型证券投资基金(QDII)2024年第3季度报告》（原文）。

9.2 存放地点

深圳市福田区福华三路 168 号深圳国际商会中心第 43 层鹏华基金管理有限公司。

9.3 查阅方式

投资者可在基金管理人营业时间内免费查阅，也可按工本费购买复印件，或通过本基金管理人网站（<http://www.phfund.com.cn>）查阅。

投资者对本报告书如有疑问，可咨询本基金管理人鹏华基金管理有限公司，本公司已开通客户服务系统，咨询电话：4006788999。

鹏华基金管理有限公司

2024年10月24日